

Bakgrund

”Man föds inte till kvinna, man blir det”, var en insikt som Simone de Beauvoir förmedlade i sitt revolutionerande verk *Det andra könet*. Hon menade att våra biologiska kön, om vi är kvinna eller man, inte i sig bestämmer vilka uppgifter, egenskaper och rättigheter vi tilldelas i samhället (Beauvoir, 1973). Till skillnad från Beauvoirs samhällsperspektiv lägger Connell vikten vid den biologiska aspekten. Könsskillnader beror inte endast på socialisation, den kapitalistiska produktionen eller på patriarkatet. De grundar sig på en könsdimorfism (tvåsamhet) som tjänar det grundläggande syftet att reproducera arten. Manlighet som abstraktion är en fråga om stereotyper för ett mansideal. Manlighet är i praktiken en fråga om hur manligheten tar sig uttryck och fungerar i vardagslivet (Connell, 1995). Det tredje och kanske avgörande perspektivet ligger på en individnivå, där uppväxten och bindningen till föräldrarna kan förklara individens beteende som vuxen. John Bowlby är grundaren till *the attachment theory*, på svenska benämnd *anknytningsteorin*. I sitt arbete under 1930- och 1940- talen upplevde Bowlby att han inte kunde förklara psykologiska fenomen enbart genom den psykoanalytiska förklaringsmodellen. I sin forskning ställde sig Bowlby avgörande frågor som, varför barn blir upprörda när de skiljs från sina mammor? Varför växer de älskade och stabilt omvårdade barnen så gott som alltid upp till harmoniska vuxna? Vad är det som gör att barn som inte har haft en stadigvarande modersfigur, finner relationer och framtida socialt liv så svårt? Bowlby utvecklade en teori vilken baserar sig på vikten av att barn behöver knyta an till framför allt *en* vuxen person under sin barndom för att kunna utveckla en säker anknytning (Bowlby, 1977).

Könsidentitet ur olika psykologiska perspektiv

Enligt Carlsson (1991) finns det tre psykologiska teoretiska inriktningar som beskriver hur utvecklingen av könsidentitet och könsrollsidentitet formas, nämligen psykoanalytiska teorier, sociala inlärningsteorier och kognitiva utvecklingsteorier.

Psykoanalytiska teorier. Inom psykoanalysen framhåller man betydelsen av biologiska könsskillnader. Freud menade att flickors respektive pojkars upptäckt av sitt kön beror på insikten om att deras könsorgan är olika. Denna upptäckt framkallar sexuella känslor samt identifikation som pojkar eller flickor. För att få bekräftelse på sin identitet och sitt kön vänder sig flickor och pojkar till sina mammor respektive pappor. Freud hävdade att människor av naturen är bisexuella och att maskulina och feminina riktningar samexisterar i alla människor (Connell, 1995). Med *Oidipuskomplexet* menar Freud begreppet som uttrycker en pojkes sexuella attraktion till sin mamma och rädslan över att bli kastrerad av sin pappa, vilken ses som en rival. För en man med *fallospersonlighet* (fixering vid sitt könsorgan) är det mycket viktigt att visa sin manlighet. Han vill vara stor i andras ögon på ett överdrivet sätt (Berggren, 1999).

Sociala inlärningsteorier. Inom de sociala inlärningsteorierna betonar man vikten av identifikation eller imitation med modeller av samma kön som barnet självt. Kohlberg (1966) beskriver utvecklingen av en könsrollsidentitet utifrån ett kognitivt utvecklingspsykologiskt perspektiv, det vill säga barns "hörsamhet" gentemot kulturella förväntningar på barnen som flickor respektive pojkar. Detta relateras till att individer försöker uppnå och vidmakthålla en stabil bild av sig själva och den värld de lever i. Ett grundläggande antagande är att barnet självt strävar efter att tolka, förstå och strukturera den omgivande världen. Individen tilldelas därmed en aktiv roll i utvecklandet av könsidentitet och tilläggnandet av aspekter som i det omgivande samhället förknippas med olika könstillhörighet. Etablerande av en könsidentitet, det vill säga att individen uppfattar sig vara flicka eller pojke, är första steget mot utvecklingen av könsroller. Könsroller etableras sedan genom attityder, värderingar och beteenden som i ett givet samhälle associeras med en viss könstillhörighet.. Utifrån barnets förståelse av vad som utmärker män och kvinnor, formas könsrollsbegrepp, vilka kan sägas vara stereotypa föreställningar om könen, menar Kohlberg (1966).

Könsrollsbegrepp relateras till föreställningen om det egna jaget och leder till utvecklandet av maskulina eller feminina värden. Ett väsentligt drag i förhållandet av kvinnliga och manliga värden är sålunda strävan efter en positiv självuppfattning, vilket innebär en tendens att positivt värdera aktiviteter och objekt som associeras med eller liknar det egna jaget. Båda könen värderar det egna könet som bättre. Samtidigt tenderar

både flickor och pojkar att tilldela den manliga rollen mer makt och prestige, något som Kohlberg hänför till insikter om mäns större sociala makt i samhället. Insikten om prestigeskillnader mellan könen kan antas göra det svårare för flickor än för pojkar att upprätthålla en positiv bild av det egna jaget. När grundläggande feminina och maskulina värden etablerats, tenderar barnet att identifiera sig med personer av samma kön, i synnerhet föräldrapersoner, hävdar Kohlberg (1966).

Kognitiva utvecklingsteorier. Inom de kognitiva utvecklingsteorierna betonar man det sätt på vilket barnet ”socialiserar” sig själv när det har förstått att det är en pojke eller flicka. Kognitiva utvecklingsteoretiker understryker att barnets könsrollsutveckling delvis kommer att bero på barnets kognitiva utveckling. Könsschemateorin visar hur barns aktiva konstruerande av könsrollsstereotyper, det vill säga könsscheman, färgar deras tolkning av sociala händelser och bidrar till utvecklandet av könsrelaterade intressen, attityder och beteendemönster i enlighet med kulturens definitioner av manlighet och kvinnlighet. Kognitionspsykologiska teorier framställer ofta tänkandet som oberoende av könstillhörighet, klasstillhörighet eller etnisk tillhörighet. Kognitiv psykologi har kritiserats för att skapa en bild av människan som en kontextlös och rationell eller icke-rationell problemlösare, det vill säga ett psyke utan kropp och social omgivning (Kohlberg, 1966).

Psykologisk androgynitet

De psykologiska attributen maskulinitet och femininitet har traditionellt ansetts utgöra motsatta ändar av samma skala. Emellertid förespråkas ett nytt synsätt på könsroller där maskulinitet och femininitet är två separata dimensioner. Den *androgyna* människan är någon som har viss mängd av både maskulina och feminina karakteristika. Dagens forskning visar att androgyna människor existerar. De är ofta relativt populära, är välanpassade och kan anpassa sig till en bredare variation av omgivningskrav jämfört med människor som är traditionellt könsbestämda (Bem, 1975).

Genus

Begreppet genus definieras i Pedagogisk Uppslagsbok (1996) på följande vis:

”lat. ‘härkomst’, ‘stam’, ‘kön’, ‘slag’ [...] term inom modern kvinnoforskning som vill markera skillnaden mellan biologiskt kön (eng. *sex*) och socialt och kulturellt kön (eng.

gender)” (s. 212). Begreppet *genus* innefattar de föreställningar som finns i samhället om vad som definieras som kvinnligt och manligt. Genus uppkommer i ett samspel mellan biologiskt kön och människans sociala och kulturella miljö och är därmed möjligt att förändra. Chefsrollen uppfattas oftast som manlig, medan en sjuksköterskas roll ses som kvinnlig. De tekniska ämnena anses manliga medan de humanistiska ämnena anses vara mer kvinnliga. Detta är en del av den genusordning eller det genussystem, som råder och är det i högsta grad historiskt föränderligt (Berggren, 1999).

Könsroller

Begreppet *könsroll* definieras enligt Nationalencyklopedin som en sammanfattande term för socialt och kulturellt betingade skillnader mellan könen vilket avser beteenden, värderingar, normer, föreställningar, makt och prestige. Könsrollen är också förknippad med ideologiska föreställningar om hur förhållanden mellan könen bör vara. I könsrollsteorier framhävs socialisation och inläring av könsspecifika beteenden som avgörande faktorer bakom könsskillnader (Nationalencyklopedin, 1989).

Maskuliniteter

Det är knappast möjligt att tala om *en* maskulinitet, utan snarare om *maskuliniteter* och olika kulturer av manlighetsideal. Maskulinitet är snarare kulturen kring manlighet, samhällets förväntningar på män som grupp, än vad de fysiska männen egentligen tycker och känner. Man kan tala om *hegemonisk manlighet*, vilket betecknar den definition av manlighet som är härskande över de andra formerna av maskulinitetsideal. I dagens västerländska samhälle får man till exempel säga att den hegemoniska manligheten är förknippad med till exempel våld, aggressivitet och teknik. En maskulin kultur är en företeelse och de värderingar, traditioner och sociala strukturer kring en denna som gör att den definieras som manlig. Det finns olika sätt att beskriva den teoretiska förklaringsmodellen hegemonisk maskulinitet. Connells mål är att försöka förklara hur den patriarkala ordningen i samhället upprätthålls och återskapas genom samexistensen av olika maskuliniteter, med betoning på just att det finns flera olika maskuliniteter. Längst upp i hierarkin finns den överordnade/hegemoniska maskuliniteten, män som är förebilder för andra män, det kan exempelvis vara filmstjärnor eller atleter. I den underordnade maskuliniteten hittar man alternativa män, exempelvis homosexuella (Connell, 1995).

Könsrollskonflikter

Det har påståtts att traditionella attityder gentemot mäns könsroller orsakar psykologisk påfrestning. Denna påfrestning har blivit definierad som könsrollskonflikt. O'Neil, Helmes, Gable, David och Wrightsman (1986) definierar könsrollskonflikt som ett psykologiskt tillstånd där könsrollskonflikter har negativa konsekvenser eller effekter på en själv eller andra individer. Könsrollskonflikter uppstår när könsroller, inlärd genom socialisering, är strikta, sexistiska och restriktiva. Exempelvis då män eller pojkar upplever att de avviker från rådande könsrollsnormer, misslyckande att uppnå maskulina normer eller att individens verkliga självkoncept inte överensstämmer med det ideala självkonceptet som baseras på stereotypa könsroller. Detta resulterar ofta i personlig restriktion, devalvering (avtagande av självvärdering) eller kränkning hos sig själv eller andra. Könsrollskonflikter innebär kognitiva, emotionella, omedvetna eller beteendeproblem orsakade genom socialiseringen av könsroller i ett sexistiskt och patriarkatiskt samhälle. (Bartels, DeBord, Fitzgerald, Good, O'Neil, Robertson & Stevens, 1995). O'Neil (1986) teoretiserade att de traditionella mansrollerna sänder fel budskap som leder till rädsla för femininitet. De traditionella manliga könsrollerna leder till både *interpersonella* och *intrapersonella* konflikter (se bilaga 2).

Genom utvecklandet av könsrollskonfliktsskalan har O'Neil identifierat fyra könsrollskonfliktsmönster eller faktorer: a) framgång, makt och tävlingsinriktat beteende; b) känslomässig restriktivitet; c) restriktivt känslomässigt beteende mellan män; d) konflikt mellan arbete och familjerelationer. Faktorer så som makt och framgång mäter strävan att uppnå auktoritet, kontroll över andra individer och maktkamp mot andra för egen vinning. Känslomässig restriktivitet syftar till att individen har svårt att visa egna känslor och hantera andras känslouttryck. Den tredje faktorn beskriver individens svårighet att visa eller uttala sina känslor för en annan man. Slutligen, konflikt mellan arbete och familjerelationer som syftar på svårigheter att prioritera antingen arbete eller familj (O'Neil, et al., 1986).

En alternativ förklaring till att vissa män har lättare att hamna i könsrollskonflikt kan bero på den anknytningsstil individen har utvecklat. Eftersom könsrollskonflikter grundar sig i värderingar kring könsroller, vilka är förvärvade genom socialisation och är av en

sexistisk karaktär, skulle barnets förhållande till sina föräldrar och senare i livet till andra människor kunna påverka hur individen utvecklat könsrollskonflikter.

Attachmentteorin

Attachmentteorin (anknytningsteorin) utvecklades av den engelske psykoanalytikern John Bowlby. Han menade att barn från födseln är utrustade med en uppsättning anknytningsbeteenden som har till uppgift att frammana omvårdande beteenden från föräldrarna (Bowlby, 1977). Enligt Bowlby så är förutsättningen för en frisk mental utveckling att barnet får uppleva en varm, intim och kontinuerlig relation till en person. Denna bindning sker till en person (oftast mamman) och är annorlunda till sin karaktär om man jämför med anknytningar till andra närstående personer. Anknytningen mellan barn och förälder kan beskrivas med hjälp av ett begränsat antal mönster. Vilket mönster som utvecklas beror bland annat på om samspelet mellan barn och förälder under det första levnadsåret varit lyhört och förutsägbart eller inte. Dessa anknytningsstilar behålls troligen genom hela livet (Bowlby, 1994).

Bowlbys medarbetare Mary Ainsworth utvecklade tankarna kring Bowlbys teori genom att intressera sig och utarbeta en testmetod för att undersöka individuella skillnader på vilket sätt spädbarn knyter band till sina mödrar. Metoden kallade hon för *Strange Situation*. Metoden lämpar sig för att studera anknytningsbeteende hos barn i ett till två års ålder och består av några korta separationer och återföreningar av mor och barn i en laboratoriemiljö. Utifrån sina studier kunde Ainsworth urskilja och kategorisera tre olika anknytningsmönster, nämligen trygg anknytning (*secure*), *ensligt – undvikande* anknytningsmönster (*insecure-avoidant*) och *ambivalent* anknytningsmönster (*insecure-resistant*) (Ainsworth, Blehar, Waters, & Wall, 1978).

När Main tog upp Ainsworths undersökningsmetod och började studera olika riskgrupper, fann hon att många barn inte kunde klassificeras i något av de tre ovan beskrivna mönstren. En del av dessa barn har senare kunnat klassificeras i en ny kategori, vilken kallas *desorganiserad anknytning (insecure-disorganized)*. Det som tydligast skiljer dessa barn från övriga är att samspelet mellan barn och förälder i stor utsträckning bygger på rädsla. Barnen visade upp en desorganiserad form av något av de tidigare nämnda mönstren, särskilt det ambivalenta mönstret. Bland normalpopulationen är detta

anknytningsmönster relativt ovanligt. Forskning visar att det är mer vanligt förekommande i riskgrupper. Man syftar då på barn som blivit misshandlade eller grovt försummade och på familjer där mödrarna varit deprimerade, misshandlade eller har varit utsatta för sexuella övergrepp som barn (Main, 1973).

Bowlbys (1994) namn på de fyra anknytningsstilarna är *trygg* (secure), *otrygg* (fearful), *ambivalent* (preoccupied) och *desorganiserad* (dismissive).

Trygg anknytning (secure). Då trygg anknytningsstil uppstår är mamman bestämd, tillgänglig och empatisk. Hon är hjälpsam och visar att hon finns till hands om något skrämmande skulle hända barnet. Dessa mammor är känsligare för barnets behov, mera accepterande, mer tillgivna och är mer benägna att visa värme än mödrar till barn med otrygg anknytning (Bowlby, 1994). I Ainsworths (1978) studie var 66% klassade som trygga.

Otrygg anknytning (fearful). I dessa fall är mamman otillgänglig och bortstötande. Samspelet mellan mor och barn är på mammans villkor. Barnet har svårigheter att känna tillit till sin mamma och får sällan hjälp eller stöd om de behöver det. Barnet förväntar sig snarare att få tillsägelser eller rentav bli straffade. Barnet blir nonchalerat när det blir upprört. Dessa mammor ”tvingar sig på” barnet när det leker vilket exempelvis kan leda till att det hämmar barnets utforskande av omvärlden. (Bowlby, 1988). I Ainsworths (1978) studie var 20% klassade som *avoidant* anknytningsstil som är ganska lik Bowlbys fearful.

Ambivalent anknytning (preoccupied). I dessa fall är mamman oförutsägbar och oberäknelig. Barnet blir då osäkert på huruvida mamman kommer att finnas tillgänglig och vilja hjälpa till om det känner rädsla eller behöver hjälp. Ambivalenta barn är ofta gnälliga och efterhängsna, vilket lätt kan framkalla negativa reaktioner från föräldern så att en ond cirkel uppstår (Bowlby, 1994). Ett upprepande mönster för ambivalent bindning är alltså att barnet blir osäkert på om föräldrarna kommer att vara tillgängliga, deltagande eller hjälpsamma vid behov. Denna osäkerhet gör att barnet alltid är benäget för separationsångest och rädsla för att utforska omvärlden. Problemet förvärras av att en förälder ibland är mer tillgänglig och hjälpsam och vid andra tillfällen otillgänglig, samt av separationer. Kliniska rön har också visat att hot om övergivande används som

kontrollmedel (Ainsworth, Blehar, Waters & Wall, 1978). I Ainsworths (1978) studie var 12% klassade som ambivalenta.

Desorganiserad anknytning (dismissing). I dessa fall väcker mamman rädsla hos barnet. Hon försummar barnet eller har ett bortstötande beteende. Barnet upplever en olöslig konflikt när det blir utsatt för bortstötning. Det känner sig hotat och vill dra sig undan samtidigt som det vill närma sig mamman (Bowlby, 1994).

Även om människor ofta indelas kategoriskt i en viss anknytningsstil är det viktigt att vara medveten om att detta utgår från den kategori vilken stämmer bäst in på individen. Detta betyder att människor i allmänhet besitter en liten mängd av samtliga anknytningsmönster men i synnerhet har *ett* utmärkande drag (Griffin & Bartholomew, 1994).

Trygg bas

Bowlbys teori säger att barnets beteende styrs av två kompletterande behov. Det ena är anknytningsbehovet av ömhet, närhet och beskydd som barnet finner i mammas famn. Det andra är barnets behov av att nyfiket utforska världen, vilket driver barnet utåt. Dessa krafter är lika starka och beroende av varandra. När barnet är tillräckligt tryggt tar nyfikenheten överhand och barnet kan växa och frigöra sig. Under goda omständigheter fungerar föräldrarna som en plattform av trygghet för barnet, ”en hamn”. Här tar barnet sin utgångspunkt för att utforska världen med den inre förvissningen att det kan återvända till ”hamnen” för känslomässig påfyllnad. Detta kallar Bowlby för *en trygg bas* och det är det mest centrala begreppet i hans teori. Basens existens ger den trygghetskänsla som gör att barnet kan hänge sig åt sin nyfikenhet. På motsatt sätt fungerar det otillräckligt trygga barnet. Tendensen att vilja utforska världen minskar hos det otrygga barnet och detta kan visas genom klängighet och större beroende av föräldern/föräldrarna (Broberg, 1996).

Inre arbetsmodeller

Ett annat begrepp i Bowlbys anknytningsteori är *inre arbetsmodeller*. Detta är någonting som utvecklas i takt med att barnet växer och utvecklar sin kognitiva förmåga, vilken hjälper barnet att utveckla föreställningen om sig själv och andra. Det är dessa föreställningar som kallas för inre arbetsmodeller och de innehåller både medvetna och

omedvetna aspekter. En positiv inre arbetsmodell uppstår om modern har varit lyhörd för barnets signaler och behov och respekterat barnets vilja att få utforska och upptäcka. Modern har varit den trygga plats där barnet fått skydd. Härmed kommer sannolikt barnet att utveckla en positiv bild av sig själv som älskad och värdefull. Modellen kompletteras av en trygg föräldrabildd. Det omvända är ett barn som behandlats med kyla och därmed känner sig bortstött. Hos detta barn utvecklas inre arbetsmodeller utifrån att vara oönskad och oduglig. Bilden av föräldern blir präglad av opålitlighet och fientlighet. Erfarenheten från en positiv eller negativ första relation skapar arbetsmodeller för hur kommande relationer kan se ut. Arbetsmodellerna kommer att påverka på vilket sätt man relaterar till andra människor och nya situationer genom hela livet, så kallade *interna arbetsmodeller av andra* (Broberg, 1996).

Vuxenanknytning

För att forma en distinkt vuxen anknytningsstil har Bartholomew och Horowitz (1991) vidareutvecklat Bowlbys idé om hur den interna arbetsmodellen av sig själv och den interna arbetsmodellen av andra samverkar. Dessa två komponenter (själv och andra) interagerar för att forma de fyra anknytningsstilarna.

		Värdering av sig själv	
		Positiv	Negativ
Värdering av andra	Positiv	Trygg (Secure)	Ambivalent (Preoccupied)
	Negativ	Desorganiserad (Dismissing)	Otrygg (Fearful)

Figur 1. Modell av vuxna anknytningsstilar (Bartholomew & Horowitz, 1991, s. 227)

Bartholomew och Horowitz (1991) fastställde att positiv syn på andra och positiv syn på sig själv ligger som grund för en trygg anknytningsstil. Den trygga anknytningsstilen karakteriseras av att individen känner sig värdefull och förväntar sig att andra skall vara accepterande och tillgängliga. Dessutom uppvisar de en positiv relation till och förtroende för andra individer. De har bra självkänsla och bra självförtroende och har därtill lättare att skapa relationer. Individer som karakteriseras av en *ambivalent* anknytningsstil har ofta en känsla av att inte räkna till. De har positiv erfarenheter av

andra, är uppslukade och djupt fångslade i relationer dock med mindre förtroende och mindre tillfredsställelse av dessa. Individer med *desorganiserad* anknytningsstil har hög självvärdering. Dessa individer litar inte på andra och undviker nära relationer. De skyddar sig mot besvikelse genom att övertyga sig själva att de är självständiga och osårbara. Personer med *otrygg* anknytningsstil har ofta svårt att lita på andra individer, har dålig självkänsla, är socialt undvikande och är oftare missnöjda med relationer till andra individer (Bartholomew & Horowitz, 1991).

Ainsworth har fortsatt sin forskning om anknytning med att även undersöka hur föräldrars egen anknytningshistoria i barndomen påverkar deras egen förmåga att knyta an till sina barn när de blir föräldrar (Broberg, 1996). Anknytningsteorin har visat sig relevant även för att beskriva den vuxna människans mönster för mellanmänniskt agerande. Vuxenanknytning kan definieras som det stabila beteende en person uppvisar för att söka och försöka vidmakthålla närhet med en eller flera personer som förser personen med fysisk och psykologisk trygghet. Detta stabila beteende regleras av de inre arbetsmodellerna som är utvecklade från personens tidiga anknytningserfarenheter (Sperling & Berman, 1994). Gemensamt för anknytningsrelationer är att de motsvarar långvariga band som präglas av en önskan att upprätthålla närhet till en person vilken ses som ej utbytbar mot en annan person. Nyckelteman är närhetssökande och upplevd trygghet. Alla relationer är således inte anknytningsrelationer, utan det är de närmare relationerna som avses, exempelvis relationer till föräldrar, kärleksrelationer samt nära vänrelationer (Feeney & Noller, 1996).

Könsskillnader i anknytningsmönster

Anknytningsteorin har utvecklats som en uttalat könsneutral teori. Upprepade studier gjorda med de tre ursprungliga anknytningskategorierna – trygg, undvikande och ambivalent – tyder inte på några signifikanta könsskillnader. Detta gäller för anknytningsmönster hos såväl barn som vuxna (Feeney & Noller, 1996). Däremot har studier som gjorts på sambandet mellan *könroller* och anknytning indikerat att stereotypa könsrollsmönster kan kopplas till en otrygg anknytning och olika relationsproblem. Forbes och Adams-Curtis (2000) fann i sin studie att den starkaste anknytningen mellan barn och förälder fanns bland personer som klassificerades som androgyna eller som feminina. En person med en androgyn könsroll tycktes särskilt

föredra närhet till föräldern av motsatt kön, vilket gällde både män och kvinnor. Man skulle kunna tänka sig att detta medför att dessa individer kan skapa en trygg anknytning till en partner senare i livet. Den svagaste anknytningen hade personer som klassificerades som maskulina. Blazina och Watkins (2000) fann i sin studie att män som hade mindre stereotypa bilder av kvinnor och var mindre restriktiva med känslor, hade mindre relationsproblem, vilket kan tänkas höra ihop med en tryggare anknytning. I en senare studie fann Blazina (2000) stöd för hypotesen att män som är begränsade i sin könsroll har större svårigheter med separation/individuation och sämre anknytning till föräldrarna än män med mindre traditionell könsroll.

Syfte

Huvudsyftet med studien var att undersöka sambandet mellan vuxna mäns anknytningsstilar och könsrollskonflikter. Ett delsyfte var att undersöka om det fanns skillnader i könsrollskonflikter mellan män i yrken som antogs vara mer manliga och män i yrken, som antogs vara mer kvinnliga. Dessutom avsågs att undersöka om den anknytningsstil en individ karaktäriseras av kan styra de eventuella könsrollskonflikter män hamnar i.

Metod

Deltagare

Sex olika yrken där en tydlig snedfördelning mellan könen förelåg, valdes utifrån Statistiska Centralbyråns (SCB, 2002) statistik vad gäller antal anställda män och kvinnor i olika yrken. Följande yrken valdes som typiskt manliga: brandmän, polis och tekniker. Som typiskt kvinnliga valdes: sjuksköterskor, arkitekter och lärare. Yrkesverksamma var endast brandmän och poliser, resterande grupper var studenter. På grund av att inga enkäter från polisen kunde insamlas, ströks denna grupp. Samtliga deltagare (N=54) var män. Medelåldern var högre för brandmän än övriga grupper. Se tabell 1.

Deskriptiv data över deltagarna.

Yrke	Antal	Medelålder	SD
Arkitekter	11	26,45	2,34
Lärare	9	23,89	3,48
Sjuksköterska	9	26,56	5,83
Brandmän	13	43,62	7,69
Tekniker	12	25,92	4,50

Material

Vid genomförandet av studien användes en enkät (bilaga 1) om demografiska data (ålder och yrke/utbildning) samt två frågeformulär. Det första frågeformuläret *Gender Role Conflict Scale-Adult, GRCS-A* (Blazina, O'Neil & Pisecco, 2000; bilaga 1) mäter försökspersonernas grad av könsrollskonflikt och består av 29 påståenden, indelade i fyra kategorier: *SPC (Success, Power, Competition; framgång, makt och tävlingsbenägenhet)*, *RE (Restrictive Emotionality; känslomässig restriktivitet)*, *RABBM (Restrictive Affectionate Behavior Between Men; restriktivt känslomässigt beteende mellan män)* och *CBWFR (Conflict Between Work and Family Relations; konflikt mellan arbete och familj)*. Den första kategorin (SPC) består av sju påståenden, den andra (RE) av nio, den tredje (RABBM) av sju och den fjärde (CBWFR) består av sex påståenden. Likertskalan var mellan 1-6, där 1 = ”instämmer inte alls” och 6 = ”instämmer fullständigt”. Hög poäng för en kategori motsvarar hög grad av de egenskaper som kategorin står för. Referensvärden från Jome och Tokar (1998) visar att SPC (M= 3,95, SD= 0,83); RE (M= 3,08, SD= 0,95); BABBM (M= 3,67, SD= 0,98) och CWBFR (M= 4,10, SD= 0,89).

Det andra frågeformuläret *Relationship Scale Questionnaire, RSQ* (Griffin & Bartholomew, 1994; bilaga 1) användes för att bestämma anknytningsstilar. Påståendena var indelade i en femgradig (Likert) självvärderingsskala 1-5, där 1 = ”instämmer inte alls” och 5 = ”instämmer fullständigt”. RSQ är designad som kontinuerlig måttstock för vuxna attachmentstilar och inte som en kategorisk måttstock. Detta innebär att testet undersöker tendenser mot en viss anknytningsstil, utan att klassificera individer som ”antingen eller”. Sjutton av samtliga trettio påståenden var indelade i fyra kategorier som beskriver de fyra anknytningsstilarna: *secure, fearful, preoccupied* och *dismissing*. Resultaten från påståendena nummer 6, 9 och 28 vändes, vilket innebar att 1 =

”instämmer fullständigt” och 5 = ”instämmer inte alls”. Kategorisering av de fyra anknytningsstilarna på individnivå gjordes i samråd med Bartholomew, K (personlig kontakt, e-mail, 29 december, 2002). Medelvärdena för varje kategori standardiserades. Högsta positiva värde bestämde vilken anknytningsstil individen tenderar mot. Personer som hade samma resultat på två eller fler kategorier, eller negativa resultat på samtliga kategorier ströks ur databearbetningen. Referensvärden från Bartholomew och Horowitz (1991) visar att 47% klassades som secure (trygg anknytningsstil), 18% som dismissing (desorganiserad), 14% som preoccupied (ambivalent) och 21% som fearful (otrygg anknytningsstil). Totalt har 77 individer deltagit i undersökningen.

Procedur

Frågeformuläret testades på en individ innan det användes i studien, detta för att kontrollera om påståendena var klart och tydligt framförda. Enkäten delades ut till studenter inom utbildningen till sjuksköterska, lärare, arkitekter och tekniker på en högskola i Blekinge och en i Skåne, medan brandmän kontaktades genom en receptionist på deras arbetsplats. Deltagarna informerades på ett försättsblad om deras rätt till anonymitet, att de kunde avbryta testet när som helst och att de kunde kontakta försöksledarna om de hade frågor eller undrade något kring studien. Insamlingen av enkäterna skedde efter ungefär en vecka. Bortfallet var relativt högt, av 90 (15 per grupp) utdelade formulär erhöles endast 54 ifyllda. Data analyserades med hjälp av statistikprogrammet SPSS, där beräkningar i form av Spearmans korrelation, t-test, chi-två test, ANOVA samt Cronbachs α användes. Enstaka missing values ersattes med variabelns medelvärde.

Resultat

Huvudsyftet med studien var att undersöka sambandet mellan vuxna mäns anknytningsstilar och könsrollskonflikter, dels på gruppnivå, dels på individnivå. Ett delsyfte var att undersöka om det fanns skillnader angående könsrollskonflikter mellan manliga och kvinnliga yrken och att dessutom undersöka om den anknytningsstil individen karaktäriseras av kan styra att män hamnar i könsrollskonflikter.

Gruppenivå

Erhållna data analyserades först på gruppnivå.

Tabell 2

Standardiserade medelvärden och standardavvikelser för könsrollskonflikter, (GRCS-A).

	M	SD
SPC	3,21	0,88
RE	2,74	0,82
RABBM	2,86	0,83
CBWFR	3,62	1,04

Tabell 2 visar att deltagarna hade liknande medelvärden vad gäller SPC (framgång, makt och tävlingsinriktat beteende) och CBWFR (konflikt mellan arbete och familjen) och RE (känslomässigt restriktivitet) och RABBM (relation till andra män).

Tabell 3

Standardiserade medelvärden och standardavvikelser för olika anknytningsstilar, (RSQ).

	M	SD
SECURE	3,29	0,67
FEARFUL	2,44	0,76
PREOCCUPIED	2,89	0,60
DISMISSIVE	3,30	0,56

Tabell 3 visar att deltagarna hade högre medelvärde på anknytningsstilarna *secure* och *dismissive* än på *fearful* och *preoccupied*.

Tabell 4

Korrelationskoefficienter och signifikansnivåer gällande anknytningsstilar och könsrollskonflikter för alla män, män i manliga yrken och män i kvinnliga yrken.

	Framgång, makt och tävlings- benägenhet (SPC)	Känslomässig restriktivitet (RE)	Relation till andra män (RABBM)	Konflikt mellan arbete och familjerelationer (CBWFR)
<i>Alla män</i>				
Trygg anknytning <i>SECURE</i>	-0,28 (0,04)	-0,34 (0,02)	-0,28 (0,04)	-0,28 (0,04)
Otrygg <i>FEARFUL</i>	0,46 (0,00)	0,50 (0,00)	0,56 (0,00)	0,19 (0,16)
Ambivalent anknytning <i>PREOCCUPIED</i>	0,43 (0,00)	-0,04 (0,78)	0,02 (0,86)	0,27 (0,05)
Desorganiserad <i>DISMISSIVE</i>	-0,08 (0,56)	-0,04 (0,76)	0,16 (0,24)	0,04 (0,80)
<i>Män i manliga yrken</i>				
Trygg anknytning <i>SECURE</i>	-0,20 (0,29)	-0,44 (0,02)	-0,17 (0,38)	-0,18 (0,36)
Otrygg <i>FEARFUL</i>	0,42 (0,03)	0,63 (0,00)	0,61 (0,00)	0,09 (0,65)
Ambivalent anknytning <i>PREOCCUPIED</i>	0,48 (0,01)	0,16 (0,42)	0,24 (0,22)	0,21 (0,27)
Desorganiserad <i>DISMISSIVE</i>	-0,19 (0,31)	0,11 (0,59)	0,44 (0,02)	-0,16 (0,40)
<i>Män i kvinnliga yrken</i>				
Trygg anknytning <i>SECURE</i>	-0,27 (0,19)	-0,19 (0,36)	-0,34 (0,10)	-0,43 (0,03)
Otrygg <i>FEARFUL</i>	0,45 (0,02)	0,33 (0,11)	0,47 (0,02)	0,37 (0,07)
Ambivalent anknytning <i>PREOCCUPIED</i>	0,33 (0,11)	-0,24 (0,26)	-0,28 (0,17)	0,30 (0,15)
Desorganiserad <i>DISMISSIVE</i>	0,35 (0,09)	-0,21 (0,32)	-0,13 (0,54)	0,40 (0,05)

Tabell 4 visar att SPC (makt, framgång och tävlingsbenägenhet) och *secure* (trygg) korrelerar negativt för alla män dock inte separat för manliga och kvinnliga yrken. SPC korrelerade positivt med *fearful* (otrygg), både för alla män och då de var indelade i manliga/kvinnliga yrken.

SPC korrelerade även med *preoccupied* (ambivalent), för alla män tillsammans och för män i manliga yrken. Detta betyder att höga värden på den trygga anknytningsstilen (*secure*) innebär att strävan efter makt och framgång är liten, medan höga värden på den otrygga (*fearful*) och den ambivalenta anknytningsstilen innebär (oftast) stor benägenhet att tävla om framgång och makt.

RE (känslomässigt restriktiva) och *secure* korrelerade negativt för alla män och för män i manliga yrkena. RE korrelerade positivt med *fearful* för alla män och för män i manliga yrken. Känslomässig stabilitet innebär alltså mindre konflikter och känslomässig ostabilitet mer konflikter.

RABBM (relation till andra män) och *secure* korrelerade negativt för alla män, dock inte indelade i grupper. RABBM korrelerade positivt med *fearful* för alla män, män i kvinnliga yrken och män i manliga yrken. Höga värden på *secure* innebär alltså att man har liten benägenhet att hamna i konflikt med andra män. Höga värden för *fearful* (för alla män) och höga värden på *dismissive* (endast för män i manliga yrken) innebär oftare konflikt i relation till andra män.

CBWFR (konflikt mellan arbete och familj) och *secure* korrelerade negativt för alla män och män i kvinnliga yrken. CBWFR korrelerade positivt med *preoccupied* för alla män dock inte indelade i grupper och slutligen korrelerade CBWFR positivt med *dismissive* för män i kvinnliga yrken. Negativt samband med *secure* innebär mindre konflikt mellan arbete och familj. Positivt samband mellan *preoccupied* och *dismissive* anknytningsstil innebär mer konflikter mellan arbete och familj.

Tabell 5

Skillnader mellan män i typiskt kvinnliga yrken och män i typiskt manliga yrken i förhållande till anknytningsstilar och könsrollskonflikter, medelvärden, standardavvikelser, t-värde, p-värde och Cronbachs alfa.

		Medelvärde (SD)		t	p	Cronbachs α
		Kvinnliga yrken (n = 25)	Manliga yrken (n = 29)			
RSQ	Secure	3,26 (0,64)	3,32 (0,72)	-0,36	0,72	0,53
	Fearful	2,52 (0,68)	2,38 (0,82)	0,68	0,50	0,70
	Preoccupied	2,93 (0,68)	2,85 (0,57)	0,46	0,65	0,20
	Dismissive	3,51 (0,55)	3,11 (0,51)	2,71	0,01	0,19
GRCS-A	SPC	3,30 (0,81)	3,14 (0,95)	0,68	0,50	0,70
	RE	2,75 (0,90)	2,74 (0,76)	0,02	0,99	0,81
	RABBM	2,88 (0,74)	2,84 (0,91)	0,19	0,85	0,67
	CBWFR	3,53 (0,89)	3,69 (1,16)	-0,57	0,57	0,75

Tabell 5 visar att det endast fanns en signifikant skillnad för manliga respektive kvinnliga yrken för *dismissive*. På grund av lågt värde på alfa ansågs resultatet som ej giltigt.

Individnivå

De olika deltagarnas viktigaste anknytningsstil fastställdes. Se tabell 6.

Tabell 6

Antal män i typiskt kvinnliga och i typiskt manliga yrken för olika anknytningsstilar på individuell nivå.

Anknytningsstil (individnivå)	Kvinnligt yrke (n = 25)	Manligt yrke (n = 29)	Total (procent) (n = 54)
Secure	6	9	15 (27,8%)
Fearful	4	7	11 (20,4%)
Preoccupied	6	6	12 (22,2%)
Dismissive	8	2	10 (18,5%)
Obestämd	1	5	6 (11,1 %)

Tabell 6 visar att skillnaden i anknytningsstilar på individnivå ("obestämda" ej medräknade) mellan män med kvinnliga yrken och män med manliga yrken är icke signifikant, $\chi^2(3) = 5,02$, $p = 0,17$.

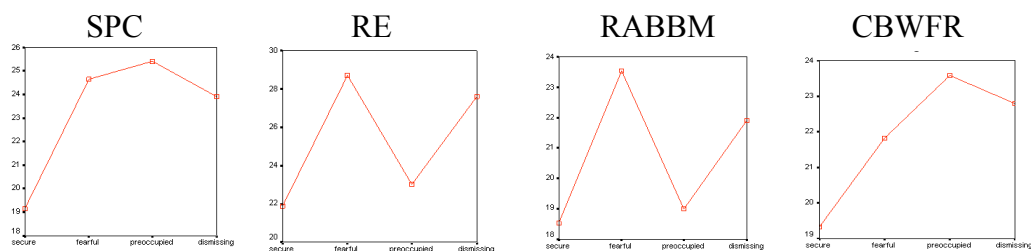
Anknytningsstilarnas inverkan på könsrollskonflikter. ANOVA användes för att undersöka om den anknytningsstil en individ karaktäriseras av kan styra de eventuella könsrollskonflikter män hamnar i. Se tabell 7.

Tabell 7

Medelvärden, (standardavvikelse), F-värde och signifikansnivå för anknytningsstilar och könsrollskonflikter på individnivå.

	SECURE n = 15	FEARFUL n = 11	PREOCC n = 12	DISMISS n = 10	F	p
Framgång, makt (SPC)	19,13 (7,25)	24,64 (4,68)	25,42 (4,91)	23,90 (4,28)	3,52	0,03
Känslomässigt restriktiv (RE)	21,87 (5,81)	28,73 (5,80)	23,00 (5,94)	27,60 (10,15)	2,87	0,05
Konflikt med andra män (RABBM)	18,53 (5,07)	23,55 (5,07)	19,00 (5,02)	21,90 (6,19)	2,27	0,09
Konflikt med familj och arbete (CBWFR)	19,33 (7,93)	21,82 (5,74)	23,58 (5,04)	22,80 (5,43)	1,16	0,34

Tabell 7 visar att det fanns en signifikant skillnad för SPC och RE och anknytningsstilar, och en tendens mellan RABBM och anknytningsstilar. Medelvärden för olika könsrollskonflikter i förhållande till anknytningsstilar redovisas i Figur 2.



Figur 2. Medelvärden för olika könsrollskonflikter i förhållande till anknytningsstilar.

Gemensamt för alla fyra kategorier av könsrollskonflikter var att *secure* hade låga värden på samtliga GRCS-A kategorier, *fearful* och *dismissive* hade ganska höga värden på samtliga GRCS-A kategorier medan *preoccupied* hade höga värden på SPC (framgång, makt och tävlings inriktat beteende) och CBWFR (konflikt mellan arbete och familjen) och låga värden på RABBN (relation till andra män) och RE (känslomässigt restriktivitet).

Jämförelse mellan grupp- och individnivå

Sambandet mellan könsrollskonflikter och anknytningsstilar på både gruppnivå och individuell nivå (tabell 4 och 7) var signifikant för SPC (framgång, makt och tävlingsinriktat beteende) och RE (känslomässigt restriktivitet). Anknytningsstil *secure* korrelerade negativt på samtliga GRCS-A kategorierna på gruppnivå och hade lågt medelvärde på samtliga GRCS-A kategorier på individuell nivå. *Fearful* korrelerade positivt med alla könsrollskonflikter förutom CBWFR (konflikt mellan arbete och familjen) och liknande samband fanns på individuellnivå där medelvärdet för *fearful* är högt för alla förutom CBWFR (konflikt mellan arbete och familjen). *Preoccupied* korrelerade positivt med SPC (framgång, makt och tävlings inriktat beteende) och CBWFR (konflikt mellan arbete och familjen) på gruppnivå och hade även högt medelvärde (dock ej signifikant) för dessa skalor på individuell nivå. Inget signifikant samband påträffades för *dismissive* på gruppnivå (förutom för män i typiskt kvinnliga yrken) eller på individnivå.

Diskussion

Enligt Griffin & Bartholomew (1994), kan människor kategoriseras i en viss anknytningsstil där man utgår från den kategori som stämmer bäst in på individen. Detta betyder att individer har en liten mängd av samtliga anknytningsmönster men att ett drag oftast dominerar. I denna studie har det därför gjorts beräkningar både på gruppnivå (samtliga anknytningsstilar) och på individuell nivå (det mest utmärkande anknytningsmönstret hos en individ). I urvalet var fördelningen av deltagarna jämn

mellan de två grupperna (typiskt manligt yrke och typiskt kvinnligt yrke). Antalet deltagare var få i varje grupp och därför är urvalet icke representativt.

Anknytningsstil som en orsak till könsrollskonflikter

Den första beräkningen i studien genomfördes på gruppnivå, utan indelning i typiskt manliga och typiskt kvinnliga yrken. Enligt resultaten kan man se samband mellan anknytningsstilar hos vuxna män i relation till könsrollskonflikter. De fyra anknytningsstilarna på gruppnivå visar att den trygga anknytningsstilen korrelerar negativt med samtliga kategorier av könsrollskonflikter. Utmärkande egenskaper för individer med en trygg anknytningsstil är att de har en positiv syn på sig själva och på andra individer. Den negativa korrelationen mellan trygg anknytningsstil och könsrollskonflikter innebär att personer med höga värden på trygg anknytningsstil är mindre benägna att hamna i könsrollskonflikter.

Det finns ett starkt positivt samband mellan otrygg anknytning (fearful) och de tre GRCS-A kategorierna vilka beskriver individernas strävan efter framgång, makt, tävlingsinriktning, restriktiv känslomässighet och konflikter som uppstår i relation till andra män. Detta kan bero på att otrygg anknytningsstil utmärks av dålig självkänsla och behov av att få bekräftelse av andra, kanske genom konflikter. Att den otrygga anknytningsstilen korrelerar med återhållsamt känslomässigt beteende i förhållande till andra män, kan förklaras med att otrygg anknytningsstil karaktäriseras av att inte förvänta sig stöd från en annan man och att betrakta andra män som hot. Särskilt intressant är att det inte fanns något samband mellan otrygg anknytning (fearful) och konflikt mellan arbete och familjrelationer speciellt med tanke att otrygg anknytningsstil karaktäriseras av undvikande av nära relationer och missnöje med dessa. Det kan också vara så att dessa individer inte hade några nära relationer och därmed inga konflikter.

Den ambivalenta anknytningsstilen (preoccupied) korrelerar positivt med strävan efter framgång, makt och tävlingsinriktat beteende samt med konflikter med arbete och familjen. Detta kan bero på att ambivalent anknytning innehåller ett mönster av undvikande av nära relationer och därför personlig framgång och strävan efter makt kommer på första plats. Tidigare beskrivning av olika anknytningsmönster har gjort gällande att ambivalent anknytningsmönster innehåller karaktäristiska egenskaper som

avståndstagande i relationer, känslomässig hämning och prestationsbehov. Vi fann slutligen inte några samband mellan desorganiserad anknytningsstil (dismissive) och könsrollskonflikter.

Skillnader ur ett yrkesperspektiv

Delsyftet var att undersöka om det finns skillnader mellan män i typiskt manliga yrken, det vill säga män som vi antog vara mer maskulina och män i typiskt kvinnliga yrken där män antogs vara mer feminina. För män i manliga yrken korrelerar trygg anknytningsstil (secure) negativt med känslomässigt restriktivitet (RE). Att ha en positiv bild av sig själv och positiv bild av andra (anknytningsstilen secure) innebär också känslomässig stabilitet och därmed inte någon känslomässig restriktivitet. På motsvarande sätt kan man tolka det positiva sambandet mellan otrygg anknytningsstil (fearful) och känslomässig restriktivitet, strävan efter makt och framgång och konflikter som uppstår i samspel med andra män. Dålig självbild, det vill säga en negativ värdering av sig själv (fig 1.) och behov av att prestera kan innebära fler konflikter med sig själv och med andra män. Ambivalent anknytningsstil (preoccupied) korrelerar positivt med makt, framgång och tävlingsinriktat beteende (SPC) vilket tyder på att dålig bild av sig själv (fig 1.) och beroende av andra, vilket höjer behovet av att vara som andra. Desorganiserad anknytningsstil korrelerar positivt endast med konflikter som uppstår i samspel med andra män (RABBM). Desorganiserad anknytningsstil karaktäriseras av bra bild av sig själv och misstro mot andra vilket kan vara orsak att män i manliga yrken se sig själv som ”bättre” och därför hamnar i konflikt med andra män.

Vad gäller män i typiskt kvinnliga yrken har man funnit få samband mellan könsrollskonflikter och anknytningsstilar. Dock korrelerar trygg anknytningsstil (secure) negativt med konflikter som uppstår mellan arbete och familjerelationer (CBWFR). Detta kan förklaras att män inom den kvinnliga sektorn satsar mer på familjen och därmed inte hamnar i konflikter med sina närmaste. Precis som för män i manliga yrken korrelerar den otrygga anknytningsstilen positivt med makt och framgång (SPC) och med konflikter som uppstår i samspel med andra män (RABBM). Desorganiserad anknytningsstil korrelerar endast med konflikter mellan arbete och familjerelationer (CBWFR) och detta har vi enbart hittat hos män inom den kvinnliga sektorn (inget samband vare sig för alla män tillsammans eller män inom manliga yrken). Sammanfattningsvis tycks det som om

känslomässig restriktivitet (RE) var en ”manlig” konflikt för personer med höga värden på dismissive där ”machomän” hade problem att visa känslor, medan konflikt mellan arbete och familjen (CBWFR) var en mer ”kvinnlig” konflikt som är mer typisk för ”mjukisar” som satsar på familj och trygghet.

På individuell nivå finns inte några signifikanta skillnader beträffande könsrollskonflikter mellan manliga och kvinnliga yrken. Hypotesen var att den anknytningsstil individen kategoriseras till ligger som grund för könsrollskonflikter, och det fanns flera sådana signifikanta skillnader. Strävan efter att vara mer framgångsrik än andra och att ständiga försök göra bra ifrån sig, oro för misslyckande samt att tjäna pengar som bevis för framgång och makt (SPC) tycks påverkas av alla anknytningsstilar förutom trygg (secure). Oförmågan att visa och prata om sina känslor (RE) tycks påverkas också av den anknytningsstil individen hade, speciellt beträffande otrygg (fearful) och desorganiserad (dismissive) anknytningsstil. Otrygg (fearful) anknytningsstil tycks innebära att män med denna anknytningsstil har svårt att visa känslor och ömhet gentemot andra män (RABBM).

Gemensamt för både den individuella nivån och gruppnivån är de signifikanta sambanden mellan anknytningsstilar och makt, framgång och tävlingsinriktat beteende (SPC) samt återhållsamt känslomässigt beteende (RE). Detta innebär att anknytningsstilar, oavsett om man betraktar dem på individuell eller gruppnivå tycks ha inverkan på individens tendenser att hamna i dessa två konflikter. Trygg anknytningsstil (secure) korrelerar negativt med samtliga könsrollskonflikter på gruppnivå och medelvärden på individuell nivå var låga för samtliga konflikter. Detta visar tydligt att en trygg anknytningsstil eller en individ karakteriserad som trygg tenderar inte att hamna i könsrollskonflikter. Den otrygga anknytningsstilen visar det motsatta. En ambivalent (preoccupied) anknytningsstil korrelerar positivt med makt, framgång och tävlingsinriktat beteende (SPC) och konflikter mellan arbete och familjerelationer (CBWFR). På individuell nivå var medelvärdena för ambivalent anknytningsstil höga för just dessa två könsrollskonfliktkategorier vilket medför att en man kännetecknad av dålig bild av sig själv och positiv bild av andra (figur 1.), och är dessutom beroende av andra som han är djupt bunden till, har en stor tendens att hamna i dessa konflikter.

Enligt resultatet är en trygg anknytningsstil den mest förekommande, detta stämmer, dock ej fullständigt, med Ainsworths (1978) resultat som visar att 60-70% av individerna har en trygg anknytningsstil. Detta kan förklaras med att för få individer deltog i undersökningen och att Ainsworth endast används sig av de tre stilarna trygg, undvikande och ambivalent. Kategoriseringen i föreliggande studie grundade sig istället på trygg, otrygg, ambivalent och desorganiserad anknytning. Liknande resultat kan jämföras mellan Ainsworths kategori resistant, vilken hon hävdade att omkring 10-20% skulle tillhöra. I denna studie kunde drygt 22% klassificeras till denna anknytningsstil. Jämförelse mellan otrygg anknytning (fearful) innebar en andel på 15-30% mot denna studies 20%.

Antalet individer kategoriserade som secure (trygg anknytningsstil) var procentuellt högre hos Bartholomew och Horowitz (1991) än i denna studie. Individer kategoriserade som preoccupied (ambivalent) var procentuellt högre i denna studie. Andelen individer i de andra anknytningskategorierna var ganska lika. I denna undersökning klassificeras sex individer som ”obestämda” och antalet individer är lågt. Detta kan vara en orsak till skillnaderna eller så kan det vara så att män idag är mindre trygga än för tio år sedan och betydligt otryggare än 1978 när Ainsworth genomförde sin forskning.

Vad gäller referensvärden från Jome och Tokar (1998) överensstämmer denna studies medelvärden med medelvärdena för GRCS-A, vilket innebär hög reliabilitet för frågeformuläret. Frågeformuläret som undersöker anknytningsstilar (RSQ), visar liknande resultat då det användes både som kontinuerlig och kategorisk måttstock.

Blazina och Watkins (2000) fann i sin studie att män som har mindre stereotypa bilder av kvinnor och är mindre restriktiva med känslor, har färre relationsproblem, vilket kan tänkas höra ihop med en tryggare anknytning. Våra resultat visar att män inom manliga yrken, vilka vi antar vara mer maskulina, hamnar just i konflikter som relateras till restriktiva känslor som i vårt fall hör ihop med otrygga anknytningsstilar. Detta samband finns ej hos män inom kvinnliga yrken.

I studien utgick vi från att män som arbetar inom typiskt manliga yrken är mer manliga än de män som arbetar inom typiskt kvinnliga yrken. Troligtvis kan också män som är

mer kvinnliga söka sig till dessa arbeten för att bekräfta sin manlighet. Vi hade förmodligen fått bättre resultat om vi hade testat manlighet i sig och inte enbart könsrollskonflikter som uppstår i samspel med andra/samma kön.

Det skulle också vara intressant att studera könsrollskonflikter hos kvinnor, det hade emellertid inte gått att använda GRCS-A, eftersom detta test inte är utformat för kvinnor.

Sammanfattningsvis kan man konstatera att det finns säkert många andra faktorer som orsakar könsrollskonflikter hos män och att anknytningsstilarna möjligtvis bara är en av dem som har inverkan. Det faktum att signifikanta samband mellan anknytningsstilarna trygg och otrygg och könsrollskonflikter SPC (framgång, makt och tävlingsinriktat beteende) och RE (känslomässigt restriktivitet) återfinns både på individ- och gruppnivå, bekräftar ytterligare de funna sambanden.

Vårt samhälle är fyllt av ett oändligt antal osynliga regler för hur mannen anses eller bör vara. Normer och värderingar förändras ständigt och det som betraktas manligt idag behöver inte vara det om femtio år. Framtida forskning kring könsrollskonflikter kan förändras med kommande värderingar och syn på män och manlighet.

Anknytningsteoriernas vidare utveckling är möjligen osäker, för de flesta människor tenderar att behandla andra såsom de själva har blivit behandlade av sina föräldrar och andra, något som troligtvis inte förändras med tiden.