



BLEKINGE TEKNISKA HÖGSKOLA

Brottsförebyggande arbete kring klotter, skadegörelse och anlagda bränder på högstadieskolor

På uppdrag av Karlskrona kommun

Jakob Samuelsson och Magnus Tidqvist

2015-04-08

SAMMANFATTNING

Syftet med rapporten är att bidra i kommunens arbete med att minska skadegörelse på deras skolor. Detta genom att ta fram ett analys och resultatsunderlag att grunda en handlingsplan på samt komma med åtgärdsförslag. Problemet identifierades tillsammans med kommunens säkerhetssamordnare. I enlighet med BRÅs metod "kunskap som metod" undersöktes problembilden. Problembilden kartlades genom en självdeklarationsstudie, intervju med rektor och inhämtande av uppgifter från de kommunala förvaltningarna. Av problembilden framgår bland annat att skadegörelsen utförs av både elever på skolan och utomstående. Av de 175 elever som svarade på enkäten anger 17 % att de utfört någon form av skadegörelse. Eleverna som anger att de utfört skadegörelse anger som främsta anledning uttråkning eller missnöje riktat mot skolan. Även gruppträck anges av flera svarande. Rektorn ger en bild av att större delen av skadegörelsen utförs av en liten grupp elever eller före detta elever. Skolan kan också vara särskilt utsatt på grund av sin geografiska utformning och läge då den ligger i utkanten av samhället och nästan helt saknar insyn. Utifrån framtagen problembild genomfördes brainstorming och brainwriting för framtagning av potentiella åtgärder som kommunen sedan kan använda vid framtagande av åtgärdsplan.

INNEHÅLL

Kap 1.1 - Inledning	5
1.2 - Syfte	5
1.3 - Mål	5
Kap 2 - Förstudie:	6
2.1 - Brottsprevention	6
2.1.1 - Social brottsprevention	6
2.1.2 - Situationell brottsprevention	6
2.2 - Anlagda bränder	6
2.2.1 - Vem är det som eldar?	6
2.2.2 - Varför eldar barn?	6
2.2.3 - Vad kan göras?	6
2.2.4 - Attityder och normer hos högstadiel elever kring anlagda bränder	7
2.3 - Skadegörelse	7
2.3.1 - Definitioner	7
2.4 - Beteendefaktorer	8
2.4.1 - Värderingar	8
2.4.2 - Attityder	8
2.4.3 - Normer	8
2.4.4 - Gruppsykologi	9
2.4.5 - Grupprocessen	9
KAP 3 - Metod	10
3.1 - Problembild	10
3.2 - Brainstorming	10
3.3 - Brainwriting	10
3.4 - Enkät som metod	11
3.4.1 - Operationalisering	11
3.4.2 - Resultatsanalys	11

3.5 - Ostrukturerad Intervju.....	12
3.6 - Bortvalda metoder.....	12
3.6.1 - Intervjuer.....	12
3.6.2 - Fokusgrupper	12
Kap 4 – Identifiering och avgränsninga v problemställning	13
Kap 5 - Kartlägga sammanhanget	13
5.1 - Direkta kostnader Barn och utbildningsförvaltningen.....	13
5.2 - Direkta kostnader Tekniska förvaltningen	13
5.3 - Intervju med rektor	14
5.4 - Insatsrapporter räddningstjänsten	14
5.5 – Enkät	15
5.5.1 - Varför gjorde vi enkäten?.....	15
5.5.2 - Hur skapades enkäten?	15
5.5.3 - Hur genomfördes enkätundersökningen?	15
5.5.4 - Resultat och SPSS tolkning av enkätundersökning.....	15
5.2.5 - Kvalitativa svar	21
KAP 6 - Sammanfattning av problembild	22
KAP 7 - Åtgärdsförslag.....	23
7.1 - Process för framtagande av åtgärdsförslag	23
7.2 - Åtgärdsförslag.....	23
Kap 8 - Resultatsdiskussion	24
8.1 - Diskussion kring enkätstudien.....	24
8.2 - Ostrukturerad intervju	24
8.3 - Statistik från BUF och TF	24
8.4 - Problembildens helhet	24
8.6 - Åtgärdsförslag	25
8.7 - Avslutningsvis.....	25
Referenser.....	26
Bilaga 1.....	27

Bilaga 2	29
Åtgärdsförslag	29
Bilaga 3	34

KAP 1 - INLEDNING

Denna rapport är en del av författarnas avslutande arbete på utbildningsprogrammet Säkerhetsteknikprogrammet vid Blekinge Tekniska Högskola. En tvåårig utbildning på 120 hp inom fysisk och organisatorisk säkerhet. Då författarna önskat arbeta med ett verklighetsbaserat problemställning för att öka verklighetsanknytning och för att få det näringslivsförankrat kontaktades kommunen. De lyfte förslaget att arbeta med att minska skadegörelsen på de kommunala högstadieskolorna.

1.2 - SYFTE

Bidra i kommunens arbete med att minska skadegörelsen på dess högstadieskolor

1.3 - MÅL

- Ta fram analys- och resultatsunderlag kring skadegörelse att grunda sin handlingsplan mot klotter, skadegörelse och anlagda bränder på kommunens högstadieskolor på.
- Ta fram riktlinjer kring åtgärder som ska vara användbara för den handlingsplan mot skadegörelse som kommunen tänkt skapa under 2014.

KAP 2 - FÖRSTUDIE:

2.1 - BROTTSPREVENTION

2.1.1 - SOCIAL BROTTSPREVENTION

Långsiktiga åtgärder som syftar till att förhindra eller minska brottsbenägenheter hos individer. Ur ett problemorienterat synsätt som innebär att det är särskilda platser eller grupper som är särskilt brottsdrabbade eller särskilt benägna att begå brott, kan exempel på social brottsprevention vara att stärka det sociala bandet till verksamheten på det brottsdrabbade området, eller till exempel självkontrollen hos den brottsbenägna gruppen. (Sarnecki, 2009)

2.1.2 - SITUATIONELL BROTTSPREVENTION

Utgångssynen i situationell brottsprevention är att brott är rationellt beteende och alltså en avvägning mellan risken och vinsten av att genomföra den brottsliga handlingen. Åtgärderna är till för att minska de tillfällen där brott kan uppstå eller sannolikheten att brott uppstår vid dessa tillfällen. Enkelt uttryckt handlar det om att vid de tillfällen där ett brott kan begås göra det "mindre värt" att genomföra. Det finns tre kategorier av åtgärder: 1, försvåra utförandet av ett brott. 2, öka risken för upptäckt och 3, minska vinsten av genomfört brott. Situationell brottsprevention fungerar sämre när brotten inte är planerade utan av mer impulsiv karaktär. Vid misshandel som sällan är överlagt kan situationell åtgärder ändå vara aktuella, till exempel att minska antalet konfrontationer eller tillgång till droger och alkohol. (Sarnecki, 2009)

2.2 - ANLAGDA BRÄNDER

2.2.1 - VEM ÄR DET SOM ELDAR?

Enligt McNamee (2013) som sammanställt slutrapporten i forskningsprojektet Anlagd Brand är det oftast unga män/pojkar som anlägger bränder.

2.2.2 - VARFÖR ELDAR BARN?

Slutrapporten i projektet Anlagd Brand tar även upp olika anledningar till att man eldar.

- Ren skadegörelse.
- Psykiska problem.
- Avbryta skolverksamhet, syftet med eldning är att slippa prov, test eller övrig skolgång.
- Dölja annan brottslighet.

2.2.3 - VAD KAN GÖRAS?

Brandforskning tar upp saker som utbildning, bättre tekniska lösningar samt brottsförebyggande åtgärder (både social och situationellt).

2.2.4 - ATTITYDER OCH NORMER HOS HÖGSTADIEELEVER KRING ANLAGDA BRÄNDER.

Brandforskning tar även upp attityder hos de som anlägger bränderna och det som utmärker mest är en annan syn på eldning/anlagda bränder än vad vuxna har. Skillnaden är den att elever klassificerar det de ser som elda, bland annat i papperskorgar, inte är en anlagd brand utan mer som en "grej" som man gör av diverse anledningar. Detta har även visats i tidigare forskning att eldningar i papperskorgar, anlagda bränder, sker i grupp. Om någon i gruppen inte skulle vilja tända eld i en papperskorg är det ändå så att man inte ifrågasätter utan man hänger på ändå. Det är ett tydligt tecken på att hur enkelt en destruktiv norm kan bildas inom en grupp som sen kan leda till allvarliga konsekvenser.

2.3 - SKADEGÖRELSE

Skadegörelse finns i många former, till exempel klotter, mekanisk skadegörelse eller andra sätt att förstöra miljön. I skolmiljöer är specifikt mekanisk skadegörelse och klotter de vanligaste formerna och medför stora onödiga kostnader till samhället. Skadegörelse är ett typiskt ungdomsbrott och gärningsmannen är oftast en ung man. I skolundersökningen om brott (SUB) bland svenska niondeklassare medger ungefär en fjärdedel att de utfört någon form av skadegörelse där klotter är lika vanlig som annan typ av skadegörelse. (BRÅ 2013)

Det begås generellt mer brott av elever i skolor där miljön är dålig och där de är mindre studiemotiverade (Dolmén och Lindström, 1991).

Skadegörelse som förfular miljön orsakar att miljön uppfattas som mindre inbjudande och trygg vilket innebär att den allmänna aktiviteten i miljön kan minska och därmed även den allmänna övervakning som genomströmning av folk skapar. Detta kan i sin tur öka brottsligheten på en plats. Graffiti och skadegörelse kan också innebära att de som utför den vistas i farliga miljöer, så som höga höjder uppe på tak och liknande, vilket också är av intresse att förebygga.

Vad gäller skadegörelse av ungdomar finns det många prövade åtgärder men uppföljning och forskningsstöd lyser även med sin frånvaro. För klotter är nolltolerans och dialog den vanligaste metoden. För anlagda bränder kretsar det mycket om att medvetandegöra vad konsekvenserna av elevernas handlingar innebär och även föra en dialog kring ämnet. Mot både mekanisk skadegörelse, klotter och anlagda bränder används även åtgärder för att förändra attityder mot samt den sociala ställningen hos verksamheten och objektet.

2.3.1 - DEFINITIONER

Skadegörelse definieras i brottsbalken som en handling där man förstör eller skadar egendom, fast eller lös, till men för annans rätt därtill. Brottsförebyggande rådet (BRÅ) definierar i sin skolundersökning om brott klotter som "Tags" eller ord målat med tusch eller sprayfärg. Graffiti definieras de i samma undersökning som en större målning gjord med olika sprayfärger.

2.4 - BETEENDEFAKTORER

2.4.1 - VÄRDERINGAR

Aadland (1994, citerad i Kaufmann och Kaufmann, 2005) menar att värderingar är ”stabila mål, ideal eller prioriteringar som kommer till uttryck genom reflekterade verbala uttryck och/eller handlingsmönster” (sid. 325). Rokeach (1976, nämnt i Kaufmann och Kaufmann, 2005) tar upp att värderingar har fyra olika funktioner:

1. Vägvisare för våra handlingar, bedömningar och hjälper oss att inta attityder.
2. Hjälper vid konfliktlösning och beslut.
3. Motiverande då värderingar kan bli själva drivkraften bakom beteenden
4. Stöd för självaktning då värderingar kan ge stöd till vår syn att se på oss själva.

Värderingar uppstår enligt Kaufmann och Kaufmann (2005) olika sätt. Det första är att alla människor har samma grundläggande behov vilket leder till att alla har samma grundläggande huvudvärderingar såsom överlevnad, trygghet, gemenskap osv. Utöver dessa grundläggande värderingar finns det värderingar som vi växer in i och som hänger nära samman med vår personlighetsutveckling. De nämner även en läroprocess som involverar utvecklingen av flera värderingar, dessa värderingar blir då baserade på en process som dom kallar *socialisation*. Med det avser de den process som sker när en person blir påverkad av utomstående värderingar som till exempel samhällets normer och värderingar. När det kommer till socialisation finns det även två olika grupper som påverkar personer, primär- och sekundärgrupper. Med primärgrupper menar man familj och närstående och med sekundärgrupper menar man till exempel vänskapskrets. Detta leder då till att det finns viktiga personer som kan leda andra personer till värderingar som då kan gå åt båda hållen, det vill säga att man kan bli ledd till att vara snäll och lydiga eller att man bli ledd till att vara protesterande och opponerande.

2.4.2 - ATTITYDER

Kaufmann och Kaufmann (2005) menar att attityder är ett psykologiskt tillstånd som vi alltid bär med oss men som inte har någon mening eller relevans om den inte ställs emot ett objekt. Därför kan man säga att attityder är människors sätt att förhålla sig till objekt i vår omgivning. Vårt förhållandesätt involverar olika känslspektrum såsom god – dåligt, behagligt – obehagligt, och tycka bra – tycka illa om.

2.4.3 - NORMER

Bohgard (2011) menar på att en norm är styrande antaganden eller förväntningar hos medlemmar i en grupp eller i en organisation som styr vad som anses vara rätt eller fel, bra eller dåligt och tillåtet eller otillåtet. Dessa normer kan sedan vara både formella eller informella, uttalade eller outtalade, relevanta eller irrelevanta och riktiga eller fiktiva. Varje grupp har en normsändare som är den som sätter och upprätthåller dessa normer. Det är de med mest makt och inflytande som blir dessa normsändare och de som sitter på makten och inflytande är de formella och informella ledarna.

Kaufmann och Kaufmann (2005) nämner att normer utvecklas i regel över tid och tre olika sätt som normer kan utvecklas på.

1. Normer kan komma från klara uttalanden
2. Normer kan komma från speciella omständigheter
3. Normer kan bildas genom dom tidigaste beteendemönster i en grupp.
4. Kaufmann och Kaufmann (2005) nämner även vad dom anser är normernas viktigaste funktioner.

5. Normer sätter upp en referensram för hur man upplever situationer och kommer därför vara till hjälp när man sedan ska tolka uppkomna situationer.
6. Normer ger våra handlingar en riktning genom att påvisa vad som är "rätt" eller "fel".
7. Normer hjälper till att bestämma vilka bestraffningar som ska vidtas när ett "fel" begåtts.
8. Normer bidrar till en identitetskänsla och stärker upplevelsen man har av att tillhöra en grupp.
9. Normer ger tillåtelse för sitt egna beteende inom en grupp eller organisation.
10. Om en grupp eller organisation följer normerna så ökas stabiliteten inom gruppen.

2.4.4 - GRUPPSYKOLOGI

För att kunna förstå hur detta kan påverka människor måste vi först ta reda på vad en grupp är och vad det innebär att vara i en grupp. Kaufmann och Kaufmann (2005) menar att en grupp bör innehålla det mesta av följande, en grupp består vanligtvis utav 2-8 medlemmar, den övre gränsen kan tänjas till 15-20, på grund utav att efter det så faller vissa kriterier bort för att det ska klassas som en grupp. Ett av dom tydligaste dragen för en grupp är att medlemmarna samspekar och genom sina handlingar påverkar varandra ömsesidigt. Samspelet som sker ofta fysiskt kontakt och ansikte mot ansikte. Skillnaden mellan grupper och tillfälliga konstellationer är att en grupp har ett gemensamt ideal som alla i gruppen eftersträvar. En grupp delar formella och informella normer och det går tydligt att se om man är medlem i gruppen.

För att förstå varför människor bildar grupper har Kaufmann och Kaufmann (2005) kartlagt fyra punktar om gruppens grundläggande funktioner. Den första punkten handlar om sociala behov och beskriver en människas behov av sociala anknytningar. Det handlar om att sociala anknytningar antas ge en person grundläggande trygghet som sedan påverkar självbilden, funktionsförmågan och välbefinnandet. Den andra punkten är social jämförelse vilket handlar om att det är viktigt att jämföra sig själv med sin omgivning och få återkoppling på hur man betar sig för att kunna utveckla en stabil identitet och självkänsla. Denna återkoppling man får är en grundläggande faktor för att få fram upplevelsen om vår kompetens och förmåga. Den tredje punkten handlar om att en grupp är en källa för beröm, status och vänskap, vilket kan leda till ökad självkänsla. Den fjärde punkten handlar om att två huvuden tänker bättre än ett, vilket leder till ökad chans till att nå målen och behovstillfredsställelse.

2.4.5 - GRUPPROCESSEN

Tuckman (nämnt i Kaufmann och Kaufmann, 2005) har undersökt vad som händer vid gruppbildning och har sammanställt grupprocessen i fyra steg.

1. Orienteringsfasen. Denna fas involverar att lära känna varandra.
2. Brytningsfasen. Denna fas involverar åsiktsutbyte mellan medlemmarna i gruppen och hierarkin som kommer finnas inom gruppen, vem som är ledare och vilken status dom övriga har, börjar ta form.
3. Normeringsfasen. Det är i denna fas som gruppen börjar utveckla gemensamma attityder och värderingar. Rollerna inom gruppen är nu fastställda och normer börjar ta form.
4. Funktionsstadiet. Det är nu gruppen har blivit en stabil och fungerande enhet där dom involverade gruppedlemmarna har en hög samstämmighet.

KAP 3 - METOD

Med anledning av att studierna kring olika brottsförebyggande åtgärders verkan är begränsad menar BRÅ att åtgärdsval i stor utsträckning bör baseras på andra faktorer. Kunskap och fakta om den lokala problembilden ska användas som grund till de åtgärder som vidtas mot den lokala brottsligheten och effekten av de åtgärder som vidtas ska följas upp noga för att dels kontrollera att man inte vidtar ineffektiva och därmed kostsamma åtgärder, men också för att underlätta för framtiden då valen istället mer kan baseras på dess effektivitet. (BRÅ 2013)

3.1 - PROBLEMBILD

Genom att kartlägga den lokala problembilden skapar vi förutsättningarna för att göra effektiva åtgärdsval.

Problembilden tas fram genom att först identifiera problemet vilket även innebär att avgränsa det. Finns det en särskild typ av brottslighet som utmärker sig vad gäller omfattning, kostnad eller liknande? Steg två är att kartlägga sammanhanget och bättre förstå hur, var, när och av vem brottsligheten utförs. Detta kan undersökas via enkäter, statistiska analyser av data eller andra observationer. Steg tre är att identifiera de bakomliggande orsakerna baserat på den fakta som kommit fram i tidigare steg. När vi vet vilka orsakerna eller de sammanfallande faktorerna är kan vi införa riktade samordnade insatser mot brottsligheten och på så sätt öka effektiviteten i brottsbekämpningen.

BRÅ föreslår tre perspektiv att använda, det situationella, brottsutsatthetsperspektivet och gärningsmannaperspektivet. Det situationella perspektivet fokuserar på de faktorer i situationen som bidrar till- och möjliggör att brottsligheten begås. Brottsutsatthetsperspektivet belyser istället faktorer hos enskilda objekt eller individer. Gärningsmannaperspektivet behandlar hur brotten begås. (BRÅ 2013)

3.2 - BRAINSTORMING

Brainstorming används mycket när det kommer till att få fram idéer. Syftet med brainstormingen är att få fram olika lösningar till ett specifikt problem. Brainstorming genomförs oftast i former av seminarium eller workshops. Strukturen hos en brainstorming session är att det finns en ledare samt andra som är deltagare. Lämpligt antal personer vid sessionen är 6-8 stycken. Under en brainstorming session så är det mycket viktigt att det inte kommer kritik eller negativa kommentarer kring de föreslagna idéerna då det kan leda till att personer inte vågar föreslå idéer. Alla idéer som kommer fram under sessionen noteras oftast genom att någon deltagare antecknar. Ledaren har rollen att skapa en kreativ, positiv och stimulerande miljö för att en session ska bli så bra som möjligt (Bohgaard, 2011).

3.3 - BRAINWRITING

Tanken bakom brainwriting är den samma som i brainstorming, att generera lösningar på ett specifikt problem. Skillnaden mellan brainwriting och brainstorming är att brainwriting görs i tystnad och gruppmedlemmarna skriver ner sina idéer. Antalet deltagare rekommenderas vara 6 stycken men fungerar även i grupper om 3-8. Den går till så att gruppmedlemmarna får ett tomt papper där de ritar upp 3 kolumner och i dessa så ska det sedan skrivas olika lösningsförslag på det specifika problemet. Dessa papper skickas sedan mellan gruppmedlemmarna, vilket leder till att man kan spåna vidare på andras idéer och lägga till nya idéer. Sessionen avslutas när alla deltagare har sett varandras papper. När sessionen är avslutad går gruppen gemensamt igenom alla lösningsförslag och diskuterar dessa för att sedan välja ut de bästa lösningarna och utvärdera dessa (Bohgaard, 2011)

3.4 - ENKÄT SOM METOD

Enkät klassas som en indirekt metod eftersom det inte involverar personlig kontakt mellan svarspersonerna och ansvariga för enkäten. En enkät kan ses som en strukturerad intervju där intervjuaren inte är närvarande. En viktig punkt man måste tänka på vid genomförandet av en enkätundersökning är att definiera målgruppen för undersökningen och därefter välja ut ett representativt urval (Bohgard, M. 2011).

Enligt Bohgard (2011) så har en enkät tre främsta användningsområden.

- Den är bra för att få in svar från en stor urvalsgrupp.
- Den är bra på att enkelt nå personer som normalt skulle vara svårt att få respons ifrån.
- Den kan användas för att komplimentera eller stödja tidigare undersökningar.

Fördelar med enkät som metod är att den är billig och effektiv, den tillgodoser behovet av anonymitet och den ger alla som svarar samma information och på samma sätt. Nackdelar är risken för misstolkningar av frågorna och om bortfallet är över 50 % är undersökningen inte representativ för målgruppen.

Bohgard (2011) tar även upp olika orsaker till om utfallet av en enkät blir bra eller inte.

- Frågeformuleringen. För att verkligen få svar på det man är ute efter måste frågorna vara korrekt formulerade.
- Komplexiteten på frågorna. Frågorna måste vara så pass enkla och tydliga att frågorna tolkas på det sättet som undersökaren tänkt sig.
- Antalet frågor. För att enkäten inte ska förlora validitet och reliabilitet så måste undersökaren vara selektiv med sina frågor och bara ta med de viktigaste.
- Kvaliteten på reliabiliteten och validiteten.
- Resultatanalys. För att säkert kunna analysera resultatet av undersökningen behövs det en tillräckligt stor urvalsgrupp.

3.4.1 - OPERATIONALISERING

Ejlertsson (1996) menar att operationalisering är att bryta ner frågeområden till konkreta frågor. Operationalisering börjar med att man tar reda på exakt vad man vill veta och hur man ska få reda på detta. När man har hittat sitt frågeområde bryter man sedan ner detta till mindre beståndsdelar för att kunna få ett heltäckande och givande svar. Det blir sedan dessa mindre beståndsdelarna som blir underlaget till frågorna. Ett exempel på detta skulle kunna vara att göra en undersökning hur kundservice fungerar. I en klädaffär kan frågor som till exempel om hur du tycker att personalen bemöter kunderna, upplever du att personalens attityd mot dig är bra eller dålig och känner du att personalen är kunniga eller okunniga och så vidare. Då har man brutit ned problemet hur kundservice fungerar till olika delfrågor som i sin helhet visar en bild av personalens kompetens när det kommer till kundservice.

3.4.2 - RESULTATANALYS

De kvantitativa resultaten av enkätstudien kommer att analyseras statistisk i programmet Statistical Package for the Social Sciences (SPSS). Analysen som kommer göras av SPSS är en korrelationsanalys där man letar samband mellan hur frågor har besvarats.

3.5 - OSTRUKTURERAD INTERVJU

Intervju som datainsamlingsmetod är mångsidig och kan användas för att samla in information kring hur människors uppfattningar och tankar kring olika frågeställningar. Vid ostrukturerade intervjuer används öppna frågor där intervjuobjektet fritt själv får resonera kring frågorna. Det innebär också att de lämpas bäst för insamling av kvalitativ information där intervjuare inte har en tydlig bild av vad som är viktigast utan detta styrs av intervjuobjektet. Då intervjuare även kan ställa följdfrågor och be om förtydligande passar denna metod bra när intervjuobjektet har en mycket större kunskap inom området än intervjuaren. Nackdelarna innefattar bland annat risken för att intervjuaren påverkar intervjuobjektet genom sin närvaro. (Bohgard, M. 2011)

3.6 - BORTVALDA METODER

Följande metoder har övervägts men vid valet av genomförandemetod men valts bort.

3.6.1 - INTERVJUER

Det innebär att genom ostrukturerade, halvstrukturerade eller strukturerade intervjuer med eleverna på skolan få fram data. Två stora nackdelar med intervjuer i detta fall hade varit att det hade varit mer krävande rent tidsmässigt då det varit svårt att få fram ett representativt underlag ifrån eleverna utan att vara tvungen att genomföra intervjuer med nästintill samtliga elever. Problem med anonymiteten, vilket möjligtvis kan påverka svaren då man inte vågar vara ärlig och även att man försöker tillfredsställa intervjuaren. Även att den andel som genomför skadegörelse tros vara så pass låg att det hade varit orimligt att genomföra en intervjuundersökning. (Bohgard, 2011)

3.6.2 - FOKUSGRUPPER

Det innebär att arbeta med gruppintervjuer med ett urval av elever för att få samla in data och sedan analysera denna. Nackdelar såsom att det skulle vara svårt att få fram ett representativt underlag och även här ha svårt med anonymiteten hade varit för stora så därför ansågs fokusgrupp inte vara den rimliga undersökningsmetoden. (Bohgard, 2011)

GENOMFÖRANDE

KAP 4 – IDENTIFIERING OCH AVGRÄNSNING AV PROBLEMSTÄLLNING

Problemet identifierades initialt av Säkerhetssamordnaren på Karlskronas kommun då det för hen uppmärksammats att kostnaden för skadegörelse på objektet Jändelskolan varit hög. Man hade identifierat att den utsatts för både klotter, mekanisk skadegörelse och anlagda bränder. Skadegörelse förekommer på alla kommunens skolor i viss mån men undersökningen avgränsas till Jändelskolan för att bättre passa projektets omfattning. Ingen avgränsning görs vad gäller tid på dygnet brottsligheten sker eller om det är under eller efter verksamhetstid. Dessa avgränsningar gör det lämpligt att använda sig av det situationella- och brottsutsatthetsperspektivet i undersökningen.

KAP 5 - KARTLÄGGA SAMMANHANGET

För att kartlägga sammanhanget har vi samtalat med säkerhetsansvarig på kommunförvaltningen och rektorn på Jändelskolan. Vi har inhämtat information från Barn och utbildningsförvaltningen (BuF), fastighetsavdelningen på Tekniska förvaltningen (TF) och räddningstjänsten. Det är de två förstnämnda som får stå för kostnaden som skadegörelsen medför. Vi har även gjort en självdeklarationsstudie bland eleverna på högstadieskolan för att få en bättre bild av de faktorerna som inte siffror och statistik från skadegörelsens konsekvenser kan beskriva.

5.1 - DIREKTA KOSTNADER BARN OCH UTBILDNINGSFÖRVALTNINGEN

Enligt BuF har kostnaden för skadegörelse vid studieobjektet Jändelskolan varit följande för de senaste 3 åren:

2012:	6 268kr
2013:	2 402kr
2014:	6 953kr

Detta är kostnaden som uppkommer till en följd av skadegörelse under dess verksamhetstid. De meddelar att det finns ett stort mörkertal då allt inte anmäls eller anmäls på ett felaktigt sätt. Kostnaderna specificeras som glasrutor krossade från insidan samt något fall av skadegörelse av brandpost och handfat.

5.2 - DIREKTA KOSTNADER TEKNISKA FÖRVALTNINGEN

TF rapporterar de direkta kostnaderna för de senaste tre åren enligt följande:

2010:	32 987 kr
2011:	37 182 kr
2012:	52 389 kr
2013:	38 470 kr
2014:	89 306 kr

De står för kostnader som uppstår utanför BUFs verksamhetstid. Även de informerar att det finns ett stort mörkertal då inte alla kostnader anmäls korrekt. De ger en utförligare specificering av skadegörelsen som innefattar främst mekanisk skadegörelse utomhus på fönster, fasader, belysning, tak, stuprör, bänkar etc. Det förekommer ett mindre antal fall av skadegörelse inomhus på armaturer, väggar och blandare. Antalet ärenden är som flest 2012 med 8 stycken, 6 stycken 2013 och 2 stycken fram till och med maj 2014.

5.3 - INTERVJU MED REKTOR

Under ett av besöken till Jändelskolan för att genomföra enkäten gjordes en ostrukturerad intervju med Agne Andersson som är rektor för Jändelskolan 7-9. Agne berättar att 99% av skadegörelsen sker utanför verksamhetstid samt utanför fritidsgårdens öppettider. Att skadegörelsens kostnader varierar över åren tror han beror på att särskilda grupper av ungdomar är mer benägna och när dessa slutar skolan eller flyttar från samhället så försvinner även deras åverkan. Det finns områden, framförallt baksidan av högstadieskolan som vetter mot skogen, som är extra utsatta. De har infört vissa åtgärder, till exempel att sätta upp betongsuggor för att hindra mopedåkning och så kallade "skrikor" som sänder ut ett högfrekvent ljud för att man inte ska vistas på de drabbade områdena under vissa tider. Skadegörelsen i sig åtgärdas så fort de har möjlighet. Vad gäller klottret försöker de sanera det vid varje lov och de lägger egna resurser på dessa åtgärder eftersom slitaget långt överstiger det som Tekniska förvaltningens underhållsplan är tänkt att återställa.

Vad gäller eleverna så upplever han att de ligger bra till vad gäller andelen som går ut med fullständiga betyg om man jämför med skolor som har samma förutsättningar, även om det självklart finns en andel som inte lyckas särskilt bra. Man involverar inte eleverna särskilt mycket i skolmiljön men det händer att man sätter upp alster exempelvis från bildlektionerna.

Utanför deras verksamhetstid nyttjas inte fastigheten särskilt mycket. Det som sker på området anordnas av fritidsgården, "Musik i Blekinge" som upplåter musiklokalen för bandövning och några idrottsföreningar men Agne upplever att antalet föreningar blivit färre.

Vad gäller nya åtgärder ser han helst att man inte använder kameraövervakning vilket kommunen nu överväger. Dock kan det vara ett n. Årskostnaden är dock hög och kan jämföras med tillfället då nästan 20 fönster krossades för några månader sedan, så det blir mest ett beslut om vem och när man ska betala.

5.4 - INSATSRAPPORTER RÄDDNINGSTJÄNSTEN

Insatsrapporter begärdes ut från räddningstjänsten som haft sju brandtillbud på Jändelskolan sedan 2010. Av dessa sju ärenden (se tabell 1) har fyra varit falsklarm utan känd anledning, en orsakades av en elev som sprayade deodorant mot detektor och två är i samband med branden i slöjdsalen i januari 2011. Anledningen till att det blev två ärenden är att brand blossade upp igen efter att den initiala branden släckts. Alla ärenden startades på skolans verksamhetstid utom den skarpa branden samt ett falsklarm som också skedde på en lördag. Den startade i en papperskorg i skolans slöjdsal men brandorsaken är okänd.

Tabell 1 – Räddningstjänstens insatser

Datum	Dag	Tid	Orsak	Skador
2010-01-09	Lördag	16:50	Deodorant mot detektor	Inga skador
2010-01-28	Torsdag	10:34	Okänd anledning	Inga skador
2011-01-15	Lördag	18:44	Okänd anledning	Brand-, rök- och vattenskadorna
2011-01-16	Söndag	02:48	Återtändning	Inga skador
2011-16-26	Onsdag	09:40	Okänd anledning	Inga skador
2011-10-14	Fredag	12:51	Okänd anledning	Inga skador
2013-03-22	Fredag	12:23	Okänd anledning	Inga skador

5.5 – ENKÄT

5.5.1 - VARFÖR GJORDE VI ENKÄTEN?

Enkäten genomfördes för att utföra självdeklarationsstudie som nämns i Sarnecki (2003), vilket är ett sätt för individer att själva berätta om sina gärningar. Den genomfördes för att få en bild över hur det såg ut på denna specifika skola samt för att sedan kunna dra bättre slutsatser än om det enbart varit baserade på litteratur och forskning.

5.5.2 - HUR SKAPADES ENKÄTEN?

Enkäten skapades av författarna med hänsyn till dom nackdelarna som finns med en metod. Författarna hade i sin målformulering och syfte en klar bild över vad som efterfrågades när enkätundersökningen skulle genomföras. Efter en period av brainstorming fanns det frågor till enkäten och det blev dessa som eleverna på skolan fick svara på.

5.5.3 - HUR GENOMFÖRDES ENKÄTUNDERSÖKNINGEN?

Utförandet av enkäten blev en gruppenkät, som nämns i Trost (2007), och är vanligt att genomföra när det avser undersökningar på skolor. Detta innebär en modifierad variant utav enkät där frågeställarna var på plats, gav ut och samlade in enkäterna.

Efter samtal med skolan bestämdes det att det var enklast att genomföra enkäten under skoltid och frågeställarna fick då avsatt tid i varje klass då enkätundersökningen skulle genomföras. Samtliga enkäter delades ut och samlades in av frågeställarna under lektionstid. För att uppnå hög reliabilitet och validitet var det enbart frågeställarna som gav ut och samlade in enkäterna då lärarna möjligtvis kunde ha påverkat svaren (dock var lärarna på plats i klassrummet men de hade ingen funktion förutom att introducera frågeställarna för klassen). Efter att samtliga enkäter blivit ifyllda så sammanställdes dessa och en urvalsprocess påbörjades där oseriösa eller ofullständiga svar togs bort.

5.5.4 - RESULTAT OCH SPSS TOLKNING AV ENKÄTUNDERSÖKNING

För att resultaten ska bli mer tydliga har procentsatserna avrundats till närmsta heltal.

29 av de 175 svarande har genomfört någon form av skadegörelse, det vill säga 17 %.

1. En sammanfattning av hur många svar vi har fått på respektive fråga.

Tabell 2- Totalt antal svarande på varje enskild fråga.

		Statistics											
		Vem tror du utför skadegörelsen?	Hur trivs du på skolan	Vad tycker du om skolan	Hur tycker du skolmiljön är?	Hur tycker du att kontakten med lärare fungerar?	Hur tycker du att kontakten med lärare fungerar?	Får ni vara med och göra i ordning och förbättra skolmiljön?	Har du någon gång klottrat?	Har du någon gång skadegjort?	Har du någon gång eldat utan tillåtelse på skolans område?	Kön	Årsklass
N	Valid	175	175	174	174	172	170	172	172	172	172	163	159
	Missing	0	0	1	1	3	5	3	3	3	3	12	16

2. Enkäten besvarades av totalt 175 elever varav 41 % var tjejer, 53 % var killar och 7 % uppgav ej kön. 33 % angav sig vara från årkurs 7. 31 % angavs sig vara från årkurs 8. 27 % angavs sig vara från årskurs 9 och 9% angav ej årskurs.

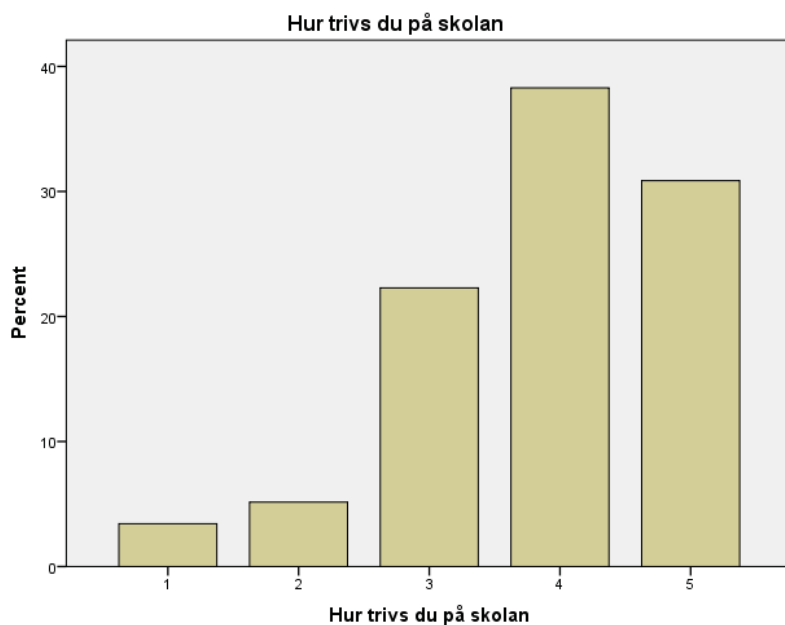
3. 39 % svarade en femma. 29 % svarade en fyra. 21 % svara en trea. 7 % svarade en tvåå. 4 % svarade en etta. Detta påvisar att majoriteten tycker att skolan är viktig. 1 innebär oviktig och 5 innebär viktig.

Figur 1 - Sammanställning av resultatet från frågan "vad tycker du om skolan".



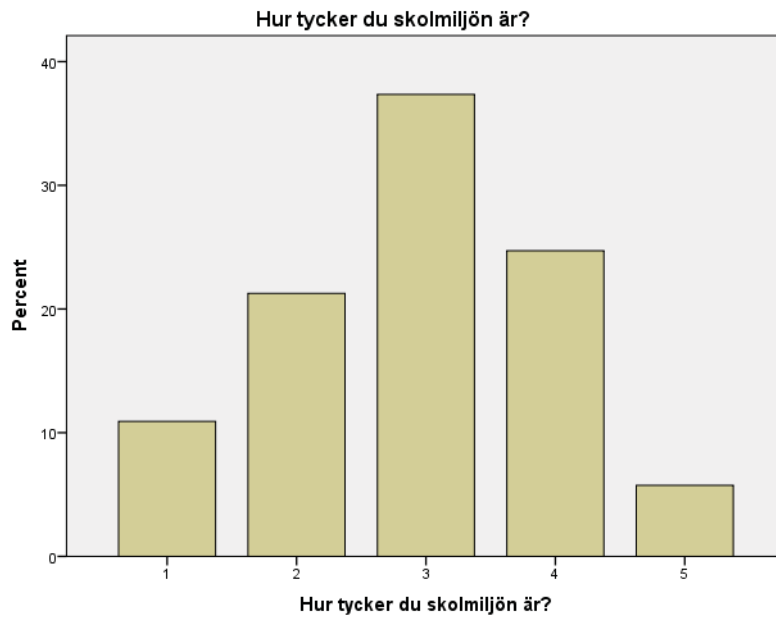
4. 31 % svarade en femma. 38 % svarade en fyra. 22 % svara en trea. 5 % svarade en tvåå. 4 % svarade en etta på. Majoriteten om hur man trivs i skolan hittas på bättre sidan av skalan. 1 innebär dåligt och 5 innebär bra.

Figur 2 - Sammanställning av resultatet från frågan "Hur trivs du på skolan".



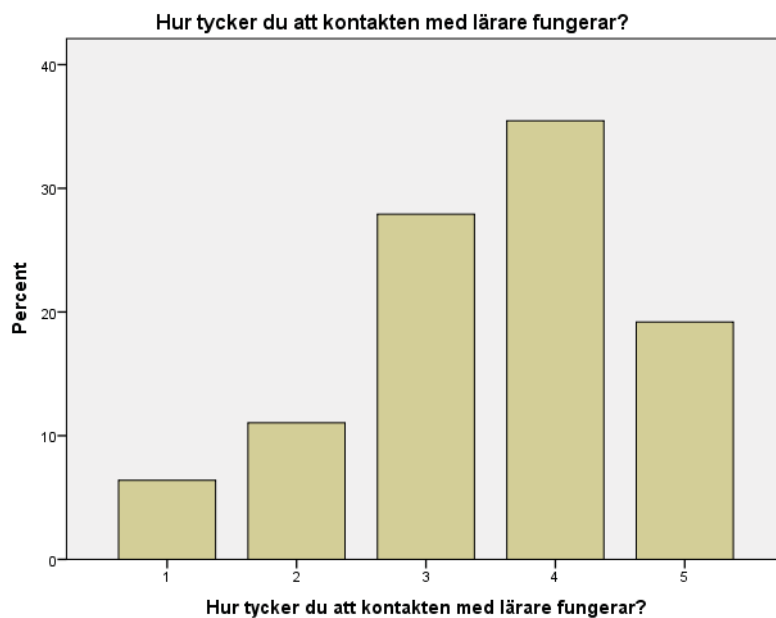
5. 6 % svarade en femma. 25 % svarade en fyra. 37 % svarade en trea. 21 % svarade en två. 11 % svarade en etta. 1 % svarade ej på frågan
1 innebär dålig och 5 innebär bra.

Figur 2 - Sammanställning av resultatet från frågan "Hur tycker du skolmiljön är?".



6. 19 % svarade en femma. 35 % svarade en fyra. 27 % svarade en trea. 11 % svarade en två. 6 % svarade en etta. 2 % svarade ej på frågan.
1 innebär dålig och 5 innebär bra.

Figur 3 - Sammanställning av resultatet från frågan "Hur tycker du kontakten med lärare fungerar?".



7. 5 % svarade en femma. 14 % svarade en fyra. 29 % svarade en trea. 30 % svarade en tvåa. 20 % svarade en etta. 3 % svarade ej på frågan.
1 innebär inte alls och 5 innebär mycket.

Figur 4 - Sammanställning av resultatet från frågan "Får ni vara med och bestämma om skolmiljön".



8. 1 % svarade en femma. 11 % svarade en fyra. 21 % svarade en trea. 28 % svarade en tvåa. 37 % svarade en etta. 2 % svarade ej på frågan.
1 innebär inte alls och 5 innebär mycket.

Figur 5 - Sammanställning av resultatet från frågan "Får ni vara med och göra i ordning och förbättra skolmiljön".



9. Eleverna tror att det är till största del bara är högstadiel elever som utför skadegörelsen (35 %). Högstadiel elever tillsammans med andra personer, som inte går på skolan, kommer som tvåa på listan (18 %). Andra personer, personer som inte går på skolan, kommer som trea i listan på (15 %). 26 % anser sig inte veta vilka det är som utför detta. Högstadiel elever (55 %), Andra (35 %), Vet inte (28 %), Yngre elever (3 %).

Tabell 3 – Antal svarande på de olika alternativen på frågan "vem tror du utför skadegörelsen?"

		Frequency	Percent	Valid Percent	Cumulative Percent
Valid	-	1	,6	,6	,6
	Andra	26	14,9	14,9	15,4
	Andra och vet inte	1	,6	,6	16,0
	Högstadiel elever	62	35,4	35,4	51,4
	Högstadiel elever och Andra	32	18,3	18,3	69,7
	Högstadiel elever och Andra och vet inte	1	,6	,6	70,3
	Högstadiel elever och yngre elever	1	,6	,6	70,9
	Högstadiel elever och Andra	1	,6	,6	71,4
	Vet inte	46	26,3	26,3	97,7
	Yngre elever	4	2,3	2,3	100,0
	Total	175	100,0	100,0	

10. 85 % av elever svarade att dom aldrig har klottrat. 11 % av elever svarade att dom har klottrat någon gång. 2 % av elever svarade att dom klottrat flera gånger. 2 % svarade inte. Av totalt 11 som svarat jakande är 14 killar, 5 tjejer och 3 har inte uppgett kön. 11 av de som svarat jakande går i årskurs 9, 8 i årskurs 8 och 1 i årskurs 7. 3 personer har inte uppgett årskurs.

Tabell 4 - Antal svarande på de olika alternativen på frågan "Har du någon gång klottrat?"

		Frequency	Percent	Valid Percent	Cumulative Percent
Valid	Aldrig	148	84,6	86,0	86,0
	Ja, någon gång	20	11,4	11,6	97,7
	Ja, flera gånger	4	2,3	2,3	100,0
	Total	172	98,3	100,0	
Missing	System	3	1,7		
	Total	175	100,0		

11. 93 % av elever svarade att dom aldrig har skadegjort. 3 % av elever svarade att dom har skadegjort någon gång. 2 % av elever svarade att dom skadegjort flera gånger. 2 % svarade inte. Av de nio som svarat jakande är 7 killar, en tjej och 1 har ej uppgett kön. Ingen går i årskurs 9, 5 går i årskurs 8, 2 i årskurs 7 och en har inte uppgett årskurs.

Tabell 5 - Antal svarande på de olika alternativen på frågan "har du någon gång skadegjort?"

		Frequency	Percent	Valid Percent	Cumulative Percent
Valid	Aldrig	163	93,1	94,8	94,8
	Ja, någon gång	6	3,4	3,5	98,3
	Ja, flera gånger	3	1,7	1,7	100,0
	Total	172	98,3	100,0	
Missing	System	3	1,7		
Total		175	100,0		

12. 94 % av elever svarade att dom aldrig har eldat. 3 % av elever svarade att dom har eldat någon gång. 1 % av elever svarade att dom eldat flera gånger. 2 % svarade inte. Av 8 som svarat jakande är 6 killar, en tjej och 1 har ej angett kön. 1 i årskurs 9, 4 går i årskurs 8, två i årskurs 7, och en har inte uppgett årskurs.

Tabell 6 - Antal svarande på de olika alternativen på frågan "Har du någon gång eldat utan tillåtelse på skolans område?"

		Frequency	Percent	Valid Percent	Cumulative Percent
Valid	Aldrig	164	93,7	95,3	95,3
	Ja, någon gång	6	3,4	3,5	98,8
	Ja, flera gånger	2	1,1	1,2	100,0
	Total	172	98,3	100,0	
Missing	System	3	1,7		
Total		175	100,0		

13. De tre sista raderna i korrelationsanalysen, som finns som bilaga 3, säger oss att mellan en persons åsikt om skolan och hur man trivs på skolan har ett sammanband med om man någon gång klottrat, skadegjort eller eldat. Detta visas genom den negativa korrelationen med stöd av att signifikansnivån är inom accepterade gränser. Detta säger oss att om man inte tycker skolan är viktig eller att man inte trivs på skolan så är det större sannolikhet att man även klottrat, skadegjort eller eldat.
- a. Eld
Mellan frågan om huruvida eleven eldat på skolans område och vad de tycker om skolan finns en svag korrelation. Det finns även en tendens till korrelation mellan kontakten med läraren och huruvida man eldat.
 - b. Skadegörelse
Mellan frågan om huruvida eleven skadegjort och vad de tycker om skolan samt om kontakten med lärare finns en svag korrelation. Det finns även en tendens mellan hur de trivs på skolan och huruvida man har skadegjort.
 - c. Klotter
Mellan frågan om huruvida eleven klottrat och vad de tycker om skolan finns en svag korrelation. Mellan klotter och kontakten med lärare finns även en medelstark korrelation.

5.2.5 - KVALITATIVA SVAR

Bland de som svarat att de själva någon gång utfört någon form av skadegörelse är anledningarna främst sådana som kategoriseras inom uttråkning, missnöje/frustration och grupptryck. Svar som tillfället, alkohol och att det är roligt har också dykt upp. Samma kategori elever svarar annorlunda när de ombeds förklara varför de tror att andra utför skadegörelse. Då dominerar kategorin att det är roligt medan uttråkning och missnöje eller aggressioner mot skolan anges i ungefär samma utsträckning. Ser man till alla elevers svar på varför de tror man utför någon form av skadegörelse dominerar att man gör det för att vara häftig eller cool, för att man tycker det är roligt, men även frustration och uttråkning återkommer även här med ganska hög svarsfrekvens

Ser man till alla elevers samlade svar har över hälften av de svarande gett någon form anledning de tror är orsaken.

Ur enkätresultatet kan vi direkt läsa att det finns en form av understimulans bland eleverna och de upplever att det inte finns andra aktiviteter att fylla fritiden med. Detta styrks av rektorns bild att idrottsföreningarna blivit färre samtidigt som man också säger att kommunikationerna till Karlskrona centrum försämrats. I brist på andra sysselsättningar kan även skolan bli en naturlig plats att träffas på då man som elev känner sig hemma där samtidigt som den på dagtid ska vara en inbjudande plats som uppmuntrar till lek och nöje. På grund av dess placering och utformning skapas en väldigt öovervakad miljö och fristad för de som är där och insynen är nästan obefintlig, särskilt på skolans baksida. Att samhället är litet gör det, trots att skolan ligger avskilt, ändå är enkelt att ta sig dit vilket bidrar till att det blir en ännu mer naturlig samlingsplats. Den allmänna avskräckning till brott som uppstår på grund av risken att bli upptäckt är liten utanför skoltid i och med den obefintliga insynen. Den sortens prevention uppstår nästan bara vid fritidsgårdens, idrottsföreningars och andra föreningars verksamheter på området. Rektorn nämner att det sällan sker något under fritidsgårdens öppettider vilket åter igen talar för att skadegörelsen bland annat är ett resultat av understimulans och påverkas av faktumet att det är brist på insyn. Några av eleverna svarar även att det varit kul att utföra skadegörelse och kanske är även detta ett resultat av brist på andra nöjen, men även ett resultat av brist på förståelse för andrahandskonsekvenserna och att det blivit en accepterad norm bland vissa elever. Med en stor andel enkätsvar som uttrycker negativa åsikter om följderna på skolmiljön som skadegörelsen åstadkommer verkar det som att den skadegörande gruppen inte känner till eller inte bryr sig om sina klasskamraters åsikter. All större skadegörelse polisanmäls och det är inte heller ovanligt att man får fram vem som utfört skadegörelsen om man efteråt tar upp det i klasserna.

Den sociala relationen till skolan som helhet verkar även den ha samband med sannolikheten för skadegörelse. Enkätstudien visar på korrelationer och tendenser mellan de som utfört skadegörelse och klotter och ett mer negativt ställningstagande på frågan om huruvida skolan är viktig, hur man trivs på skolan samt hur lärarkontakten är. I de kvalitativa svaren får vi även ta del av att det ett missnöje/aggression mot skolan som anledning hos vissa av dem som skadegjort i någon form.

Eleverna verkar inte uppfatta att de är involverade i skolmiljön i särskilt stor utsträckning och på frågan om vad de tycker om skolmiljön är svaret normalfördelat kring mittvärdet på skalan.

Av räddningstjänstens ärenderapporter är det svårt att dra några definitiva slutsatser då man inte kunnat konstatera larmorsakerna till majoriteten av deras ärenden. Falsklarm tyder dock på någon aktivitet i byggnaden eller fel på larmanläggningen, och vad vi känner till har inga förändringar gjorts i anläggningen som kan leda till minskningen av larm sedan 2011.

Räddningstjänstens rapporter, skadegörelsens kostnadsutveckling och rektorns uppgifter påvisar att skadegörelsen varierar från år till år och det är bara kostnaden som visat en trend vilket är ökning. Dock har vi även nåts av informationen att man de senaste åren gjort ett försök att få en ökad inrapportering av skadegörelse till tekniska förvaltningen för att få en bättre bild av hur verkligheten ser ut. Detta gör att ökad skadegörelse inte nödvändigtvis är anledningen till att kostnaderna ökat utan kan bara vara en mer rättvis bild av de faktiska kostnaderna.

Vad som också är ett viktigt resultat av enkäten är att de som genomför skadegörelse inte bara är högstadieeleverna utan även andra, dock inte yngre elever. Detta är viktig information vid val av åtgärder då de åtgärder som bara påverkar skolans elever inte omedelbart kommer påverka hela den skadegörande gruppen.

KAP 7 - ÅTGÄRDSFÖRSLAG

7.1 - PROCESS FÖR FRAMTAGANDE AV ÅTGÄRDSFÖRSLAG

Utifrån den framtagna problembilden användes både brainstorming och brainwriting. Först genomfördes en brainwriting genom att på en whiteboardtavla skriva upp orsakerna till skadegörelsen för att sedan under tystnad skriva olika åtgärder till dessa. Direkt efter brainwritingsessionen genomfördes en brainstorming och författarna diskuterade om det fanns några andra lämpliga åtgärder som inte framkommit utav brainwritingsessionen. När alla idéer kommit till ytan så utvärderades dessa.

7.2 - ÅTGÄRDSFÖRSLAG

Åtgärdsförslagen finns i bilaga 2. Detta är åtgärder författarna tror skulle kunna ha effekt på skadegörelsen och skälen till dessa är också listade. Då kännedomen om genomslagskraft och kostnad är låg görs inga uttalanden om vilka som bör genomföras. De är även till för att påvisa bredden av åtgärder som kan vidtas. En slutsats av många studier är att man måste angripa problemet från många olika håll då det inte finns en ensam anledning till att någon utför skadegörelse. Det är många orsaker som samverkar och sammanfaller, och vissa skiljer sig kraftigt åt från individ till individ som vi även sett i enkätens resultat. Vissa åtgärder har stöd i forskning om åtgärder mot anlagda bränder, skadegörelse och klotter, vissa i kriminologiska teorier, vissa i andra psykologiska teorier. Några förslag är även baserade på logiska slutsatser från den problembild som är framtagen, detta i enlighet med BRÅs "Kunskap som metod". Åtgärdsförslagen ska ses som en inspiration och verktygslåda.

KAP 8 - RESULTATSDISKUSSION

Rapporten är baserat på ett brett underlag och är mest djupgående i enkäten vilket är ett resultat av vårt metodval vilket var BRÅs "kunskap som metod". Då orsakerna till förekomsten av skadegörelse i olika former är många och komplexa och det krävs ett tvärsektorielt arbete för att komma till rätta med problemet har huvudmetoden varit en bra utgångspunkt. Dock är den mer av ett förhållningssätt än en vetenskaplig metod varpå vi fått använda ett flertal metoder som fyllde våra behov, samtidigt som vi för att kunna få en viss bredd inte behandlat all data med vetenskapliga metoder utan dragit logiska slutsatser utifrån dem.

8.1 - DISKUSSION KRING ENKÄTSTUDIEN

Då en enkätstudie är effektiv vid stora grupper och har hög anonymitet ansågs denna vara det bästa tillvägagångssättet då det var ett stort underlag som skulle samlas in och några relativt känsliga frågor skulle besvaras. Som vid alla undersökningar kan det finnas brister som kan påverka resultaten. Några sådana brister kan i vårt fall vara att deltagarna känt att frågorna var lite för känsliga och därav kan ett mörkertal finnas men då enkäten har hög anonymitet tros detta mörkertal vara relativt lågt. Misstolkning av frågorna är även ett problem vid enkätstudier, detta tros inte vara ett problem vid denna undersökning då vi upplever att frågorna är svåra att misstolkas. Detta p.g.a. att frågorna i enkäten skapades med detta i åtanke och frågorna blev även reviderade för att säkerställa att de var tydliga, även att frågeställarna var på plats för att svara om någon undrande något kring frågorna. Bortfallet i studien var lågt. Att det kan finnas oseriösa svar är ett problem men detta har tagits i åtanke och de svar som ansågs vara oseriösa har sällats bort vid analyseringen av det insamlade data. Ett problem som kan ha funnits med, som inte går att påverka direkt är om dom svarande har svarat att man genomfört skadegörelse i enkäten trots att man inte begått någon, vilket skulle påverka resultatet. Sannolikheten för detta bedöms dock som liten men borde finnas med i åtanke kring reliabiliteten. Validiteten anser författarna vara hög då frågorna har mätt det som var tanken med undersökningen.

Det höga antalet deltagare, det låga bortfallet leder och den signifikansnivå som framkommit av analysen av det data som insamlat har lett oss till slutsatsen att undersökningen bör vara representativt.

8.2 - OSTRUKTURERAD INTERVJU

En ostrukturerad intervjumetod valdes av på grund av knappa tidsresurser. Den ostrukturerade intervjun gör att resultatet från den riskerar att vara kraftigt vinklat, särskilt då det kan vara svårt att beskriva brister i den egna verksamheten.

8.3 - STATISTIK FRÅN BUF OCH TF

Både från BUF och TF talar om att man sannolikt har ett stort mörkertal på grund av att skadegörelse inte rapporteras in på ett korrekt tillvägagångssätt, eller inte alls. Då man försökt komma till rätta med problemet genom att informera om vikten av att skadegörelsen rapporteras kan ökningen av kostnader vara ett resultat av deras försök att öka inrapporteringen. Om så är fallet innebär det ändå att kostnaden är högre än man tidigare trott och arbetet med att minska skadegörelsen, och därmed även denna rapport, är lika aktuellt som tidigare.

8.4 - PROBLEMBILDENS HELHET

Ser man till helheten i problembilden bör den ge kommunen ett större helhetsperspektiv än man haft tidigare. Det är dock svårt att tala om hur stor inverkan olika orsaker har på skadegörelsen, vilket gör det svårt att ge

konkreta rekommendationer kring åtgärdsförslag. Några riktlinjer kan dock ges som relaterar direkt till orsaker identifierade i problembilden.

8.6 - ÅTGÄRDSFÖRSLAG

Då den framtagna problembilden är av kvalitativ karaktär och vi inte vet i vilken utsträckning en åtgärd skulle påverka mängden skadegörelse kan vi inte ge rekommendationer kring specifika åtgärdsförslag. De åtgärder som presenteras ska därför ses som en verktygslåda och inspiration för de som ska utforma handlingsplanen. Alla åtgärder tros dock ha viss effekt, och vad det baseras på är även dokumenterat tillsammans med respektive förslag. Vi tror att det är viktigt att de som arbetar inom organisationerna och som därmed kommer genomföra åtgärderna är mer involverade i processen vid val av åtgärd. Det är de som känner till vad som är möjligt att realisera, och skapa förankring i organisationen samt likväl som involvering i skolmiljön skapar trivsel så gäller det samma för dem som ska genomföra åtgärderna. Dessa behöver också vara involverade i processen för att skapa trivsel i genomförandet och tilltro till åtgärdskonceptet.

8.7 - AVSLUTNINGSVIS

Vi anser tillvägagångssättet har gett ett tillfredsställande och realistiskt resultat som speglar det tillvägagångssätt som används i vid kommunal verksamhet inom säkerhet där tid och andra resurser är knappa. Ser man mer generellt på tillvägagångssättet med ett kritiskt perspektiv skulle datainhämtningen och analysen av denna kunna ha varit djupare. Under hela projektet har djup vägts mot bredd där vi, i vårt försök att få en helhetsbild, valt bredden före djupet förutom vid enkätstudien där vi tycker oss ha fått ett starkt resultat. Vi även har inhämtat mycket information ur projektet Anlagd Brand som är ett mycket stort forskningsprojekt med mål att minska antalet anlagda bränder på skolor i Sverige. Anlagda bränder sammanfaller tätt med skadegörelse och upptrappningar av både klotter och skadegörelse brukar föregå anlagda bränder. Där av har vissa generaliseringar och antaganden gjorts om att vissa attityder och åtgärder som relaterar till anlagd brand också går att applicera på skadegörelse, vilket även nämns i dessa studier.

REFERENSER

- Aadland, E. (1994). *Etikk for helse- og sosialarbeidarar*. Oslo: Det norske samlaget.
- Bohgard, M. (red.) (2011). *Arbete och teknik på människans villkor*. (2. uppl.) Stockholm: Prevent.
- Bohman, H. Gerell, M. Lundsten, J & Tykesson, M. (2013). *Stadens Bränder: Del 2 fördjupning* (MAPIUS, nr 10). Malmö: Malmö publikationer i urbana studier. Från:
http://www.brandforsk.se/MediaBinaryLoader.axd?MediaArchive_FileID=0027617f-779e-4b3a-9ade-99f42e301253&FileName=SB_del2.pdf&MediaArchive_ForceDownload=true
- BRÅ. (2013). *Arbeta kunskapsbaserat*. Hämtad 2014-08-02, från <http://www.bra.se/bra/forebygga-brott/arbete-kunskapsbaserat.html>
- BRÅ. (2013). *Brottsutvecklingen: för vissa egendomsbrott, rattfylleri och narkotikabrott*. Stockholm: Brottsförebyggande rådet.
- BRÅ. (2013). *Problembilden*. Hämtad 2014-08-02, från <http://www.bra.se/bra/forebygga-brott/arbete-kunskapsbaserat/problembilden.html>
- Dolmén, L. & Lindström, P. (1991). *Skola, livsstil och brott: ungdomar i åtta Stockholmsskolor*. Stockholm: Brottsförebyggande rådet (BRÅ).
- Ejlertsson, G. (1996). *Enkäten i praktiken: en handbok i enkätmetodik*. Lund: Studentlitteratur.
- Eriksson, S. Hellman, J. (2009). *Skolmiljöns betydelse: en studie av ett miljöprojekts inverkan på skolelever*. Examensarbete, Luleå Tekniska Universitet, institutionen för arbetsvetenskap. Från: <http://epubl.ltu.se/1402-1781/2009/009/LTU-CDUPP-09009-SE.pdf>
- Kaufmann, G. & Kaufmann, A. (2005). *Psykologi i organisation och ledning*. (2., rev. uppl.) Lund: Studentlitteratur
- Myndigheten för samhällsskydd och beredskap. (2011). *Nationell handlingsplan för att stärka arbetet mot bränder i skolmiljö*. Stockholm: Myndigheten för samhällsskydd och beredskap. Från: <https://www.msb.se/Upload/Forebyggande/brandskydd/2010-7743%20Handlingsplan%20mot%20Skolbr%C3%A4nder%20-%20Rapport.pdf>
- Nilsson, C., Älverdahl, L. (2008). *Elevs och lärares upplevelser av elevinflytande*. Examensarbete, Högskolan i Halmstad, Sektionen för lärarutbildningen. Från: <http://www.diva-portal.org/smash/get/diva2:238394/FULLTEXT01.pdf>
- Sarnecki, J. (2009). *Introduktion till kriminologi*. (2., [uppdaterade och utök.] uppl.) Lund: Studentlitteratur.
- Simonson McNamee. (2013). *Anlagd brand - Ett samhällsproblem: Slutrapport (SP Rapport, nr 2013:22)*. Borås: SP Sveriges Tekniska Forskningsinstitut. Från:
http://www.anlagdbrand.se/Documents/SP%20RAPPORT%202013_22%20FINAL.pdf
- Skolverket. (2013). *Skolbränder*. Hämtat 2014-08-02 ifrån <http://www.skolverket.se/skolutveckling/miljo-och-halsa/grovre-vald-i-skolan/skolbrander>
- Åtgärder mot klotter. (2001). Stockholm: Fritzes offentliga publikationer.

BILAGA 1

Ringa in ditt svar

Jag är: Kille Tjej

Årskurs: 7 8 9

Ringa in det alternativ på skalan 1 till 5 som stämmer bäst för dig

Oviktig		Vad tycker du om skolan?		Viktig
1	2	3	4	5
Dåligt		Hur trivs du på skolan?		Bra
1	2	3	4	5
Dålig		Hur tycker du att skolmiljön är?		Bra
1	2	3	4	5
Dålig		Hur tycker du kontakten med lärare fungerar?		Bra
1	2	3	4	5
Inte alls		Får ni vara med och bestämma om skolmiljön?		Mycket
1	2	3	4	5
Inte alls		Får ni vara med och göra i ordning och förbättra skolmiljön? Så som måla om, sätta upp elevarbeten osv.		Mycket
1	2	3	4	5

Det förekommer en del skadegörelse, klotter och bränder på skolan. Vilka tror du utförde detta?

Elever på högstadiet

Yngre elever

Andra

Vet inte

Varför tror du att skadegörelse, bränder och klotter med t.ex sprayfärg förekommer?

Har du någon gång klottrat med t.ex sprayfärg, tagit sönder något eller eldat på skolan?

Ringa in det alternative som stammer bäst

Klottrat med spritpenna eller sprayfärg	Aldrig	Ja, någon gång	Ja, flera gånger
Medvetet tagit sönder något på skolan (t.ex fönster, bänkar eller lampor)	Aldrig	Ja, någon gång	Ja, flera gånger
Eldat på skolans område utan tillåtelse	Aldrig	Ja, någon gång	Ja, flera gånger

Om du har svarat ja på någon av ovanstående, varför gjorde du det?

Tack för ditt deltagande!

ÅTGÄRDSFÖRSLAG

INVOLVERA OCH AKTIVERA ELEVERNA I SKOLMILJÖN

Genomförande

Låt eleverna vara med vid bestämmandet och planläggandet av skolmiljön och dess förändringar samt låt dem vara med vid upprustning och underhåll t.ex. målning av väggar, klassiska städdagar och visa upp/sätta upp elevarbeten etc.

Kommentar

Det ökar känslan av delaktigheten och tillhörigheten vilket enligt Wiklund, refererat av Nilsson och Älverdahl (2008), bidrar till minskad skadegörelse och Eriksson, S. Hellman, J. (2009). Att bra förutsättningar för elevdeltagande är förebyggande åtgärd mot anlagd brand är också en av slutsatserna i det stora forskningsprojektet *Anlagd Brand*.

SKAPA ANNAT OMRÅDE FÖR UNGDOMMARNAS ATT MÖTAS

Genomförande

Genom att upplåta ett annat område i samhället och göra detta till ett attraktivt område att uppehålla sig på för de som idag använder skolans område som upphållsområde utanför skoltid är förhoppningen att skadegörelsen på skolans område minskar.

Kommentar

Risken är att även skadegörelsen flyttar, men genom att involvera eleverna i utformningen av området samt placera och utforma det på ett sådant sätt att det uppstår en insyn kan även den totala skadegörelsen minska. Dock är troligtvis kostnaden för att upplåta och utforma ett sådant område högt.

HANTERING AV MISNÖJE

Genomförande

Lägga extra fokus på skolans redan pågående arbete med att hantera elever som av olika anledningar har utvecklat ett missnöje riktat mot skolan.

Kommentar

Missnöje eller aggression har varit bland de vanligaste anledningarna till skadegörelse om man ser till enkätsvaren från de som utfört någon form av skadegörelse. Ökad trivsel korrelerar med minskad förekomst skadegörelse och anlagda bränder, detta beskrivs bland annat av MSB (2011).

ÖKAD FÖRSTÅELSE FÖR HUR SKADEGÖRELSEN UPPLEVS AV ANDRA ELEVER

Genomförande

Genom att i klasserna diskutera och låta eleverna beskriva hur de upplever skadegörelsen på skolan/skolmiljön, eventuellt som en del i en workshop/fokusprogram kring skadegörelse.

Kommentar

Genom dela med sig av sina åsikter om skadegörelse och dess effekt på skolmiljön – vilket vi tror är överhängande negativa – kan man stärka den gruppnormen. En stärkt gruppnorm bör ge minskad

benägenheten att utföra skadegörelse förutsatt att man tillhör gruppen. Med andra ord kan denna åtgärd få synergieffekt tillsammans med antimobbingsarbete och gemenskapsprogram som föreslås av Skolverket (2013).

ERSÄTT SÅDANT SOM SKADATS MED SÅDANT SOM ÄR VANDALSKYDDAT

Genomförande

Vid utförd skadegörelse ersätts det som skadats med något som är vandalskyddat i den utsträckning ersättningsprodukter finns.

Kommentar

Vandalskyddade produkter ska tåla en hög grad av åverkan och därmed inte behöva bytas eller repareras i samma utsträckning. Dock är produkterna ofta mycket dyrare än en icke vandalskyddad motsvarighet och man får heller inte samma estetiska utbud att välja bland för att bidra till en inbjudande skolmiljö.

BYGGA BOSTÄDER RUNT SKOLAN

Genomförande

Uppmuntra till bostadsbyggande eller likvärdigt kring skolans område.

Kommentar

Bosättning kring skolans område skulle leda till ökad insyn vilket idag är näst intill obefintlig. En ökad insyn minskar sannolikheten för brott i enlighet med situationell brottsprevention då risken för upptäckt ökar.

FÖRLÄGGA FLER FRITIDSAKTIVITETER TILL SKOLANS OMRÅDE

Genomförande

Uppmuntra till att olika fritidsaktiviteter utnyttjar skolans lokaler och område, exempelvis genom subventionerad hyra.

Kommentar

Detta bidrar detta till en positiv anknytning till objektet och bör därmed minska skadegörelsen.

KAMERAÖVERVAKNING

Genomförande

Sätta upp kameror som övervakar strategiska delar av skolans område, sammankopplat med exempelvis talande respons eller väktartjänster.

Kommentar

Ur det situationella brottspreventionsperspektivet så innebär kameraövervakning ett ökat risktagande för den som tänkt begå en brottslig gärning och då dessa görs först efter en avvägning mellan vinst och risk bör således sannolikheten för skadegörelse minska. Övervakningen kan även identifiera dem som utför skadegörelsen så man kan sätta in riktade sociala resurser, kombinerat med väktartjänster som besöker platsen när ungdomar uppehåller sig där och som kan bygga relationer eller talande respons som be de som uppehåller sig lämna platsen och annars tillkalla vakt. Kameraövervakning är dock en dyr investering och särskilt om den kombineras med någon form av respons. Det kan även göra att skolmiljön uppfattas mindre inbjudande även under verksamhetstid samt upplevas som integritetskränkande.

MER SAKER ATT GÖRA UNDER SKOLTID

Genomförande

Utöka möjligheterna till aktiviteter för eleverna under raster genom att till exempel inskaffa pingisbord, utlåning av fot- och basketbollar, brädspel etc.

Kommentar

Uttråkning eller tristess angavs som anledningen till skadegörelse i elevenkäten, genom att ge eleverna flera aktivitetsval kan förhoppningsvis denna typ av skadegörelse minska.

MINSKA MÖJLIGHETEN ATT UPPEHÅLLA SIG PÅ SKOLANS OMRÅDE EFTER SKOLTID

Genomförande

Åtgärder som fler skrikor eller en avgränsning i form av inhägnad.

Kommentar

En statisk åtgärd som en inhägnad riskerar bidra till en mindre inbjudande miljö även på verksamhetstid. Då det separerar angripare från objektet löser det inte ursprungsproblemet men kan vara ett effektivt sätt att minska kostnaden.

NATTVANDRARE

Genomförande

Driva projekt för att hitta föräldrar och andra eldsjälar som kan nattvandra i området och skapa en relation till dem som uppehåller sig på skolans område utanför skoltid. Om nattvandring redan sker i Jämjö bör den utökas till att även innefatta skolan. Om den redan innefattar skolan bör man arbeta för att den ska oftare.

Kommentar

Nattvandringen ökar dels risken för upptäckts amtidigt som de som uppehåller sig där inte längre blir anonyma. Man kan även kalla in andra sociala resurser om man ser behov hos särskilda individer.

NOLLTOLERANS

Genomförande

Genom att snabbt åtgärda alla form av klotter eller skadegörelse och samtal med eleverna vid större incidenter.

Kommentar

Man tydliga signaler och visar att det inte är ett acceptabelt beteende. Detta ska verka normbildande har visat sig effektivt framförallt mot anlagda bräder skriver MSB (2011) i sin rapport *Handlingsplan mot skolbränder* men finner även stöd i kriminologins "broken windows" teori.

PRISPOTTSIDÉN

Genomförande

Eleverna utlovas till exempel en prispott vid terminens start som sedan minskas med kostanden för skadegörelse under terminen. Vid terminens slut får de använda pengarna till utveckling av skolgården, roliga aktiviteter eller liknande.

Kommentar

Detta bör bidra till en förståelse för de konsekvenserna och den osynliga kostnaden från skadegörelse. Vi ser

dock problematiken med att det inte bara är högstadiel elever som utför skadegörelsen och de straffas därför för andras handlingar. Det blir även en form av intern kollektiv bestraffning då långt ifrån alla elever ej heller bidrar till skadegörelsen.

SE ÖVER RUTINER FÖR HANTERING AV BRÄNNBART MATERIAL

Genomförande

Kontrollera om man följer räddningstjänstens råd om rutiner kring avfallshantering, förvaring av lastpallar och liknande samt överväg om man kan vidta åtgärder utöver detta.

Kommentar

Minskad tillgänglighet minskar risken för spontan eldning. Om någon ändå försöker anlägga en brand kan detta bidra till minskad storlek på branden.

ÖKAD ÖVERVAKNINGSSINSATS VID ESKALERING AV SKADEGÖRELSE

Genomförande

Vid eskalering av skadegörelse sätts extra övervakning in i form av ronderande väktare eller nattvandrare.

Kommentar

Enligt slutrapporten i forskningsprojektet Anlagd Brand författad av Simonson McNamee(2013) föregås en anlagd brand ofta av en upptrappning av skadegörelse och klotter. Genom en insats med ökad övervakning i samband med upptrappning kan risken för fortsatt upptrappning av skadegörelse minskas och en anlagd brand eventuellt stoppas.

ÖKA ELEVERNAS SJÄLVFÖRTROENDE

Genomförande

Genom utveckla eget eller genomföra redan framtaget handlingsprogram för att öka självkänsla och självförtroende bland elever i grundskolan.

Kommentar

Då gruppträck angivits som anledning till i enkäten bör detta bidra till minskad skadegörelse. Här finns även möjlighet till synergieffekt med arbete mot alkohol och droger samt kan bidra till personlighetsutveckling bland eleverna. (Bohman, H. Gerell, M. Lundsten, J & Tykesson, M. 2013).

ÖKAD FÖRSTÅELSE KRING SKADEGÖRELSE

Genomförande

I klasserna ta upp ämnet skadegörelse och klotter för diskussion och genomföra pedagogiska övningar kring dess kostnad och vem som betalar.

Kommentar

Genom en allmän kunskapshöjning likt de informationsprogram som finns framtagna mot anlagda bränder kan förhoppningsvis få liknande effekt på skadegörelsen. Visst stöd kan finnas i teorier om social brottsprevention då det ökar insikten om att skadegörelsen och är en förlust för den som utför den. För just anlagda bränder har skräckpropaganda visat sig ineffektivt, det handlar bara om att informera.

FÖRÄLDRAR SOM NORMBILDARE

Genomförande

Uppmärksamma problemet för föräldrar och uppmuntra till att hålla en allmän och öppen dialog kring ämnet med sina barn.

Kommentar

Föräldrar är starka normbildare för deras barn, se *Socialisation* (Kaufmann och Kaufmann, 2005).

ÖKADE MÖJLIGHETER TILL FRITIDSAKTIVITETER OCH SOCIALT ENGAGEMANG

Genomförande

Skapa ett handlingsprogram för att öka tillgängliga fritidsaktiviteter exempelvis subventionera hyror för idrottsklubbar eller stötta föreningar som låter unga samlas, mötas och utvecklas kring sina intressen. En annan möjlighet är även att öka kommunikationerna till Karlskrona centrum och skapa en informationskanal till Jämjös ungdomar om de aktiviteter som finns där.

Kommentar

Brist på andra aktiviteter och utträkning är i självdeklarationsstudien stora anledningar till skadegörelse. Är man upptagen med roligare och mer stimulerande aktiviteter kan man inte heller begå skadegörelsen. Detta kan ge en synergieffekter om man dessutom försöker placera aktiviteterna på skolans område. Brist på meningsfull och tillfredställande fritidsaktiviteter är även enligt departementpromemorian *Åtgärder mot klotter* (2001) en lämplig åtgärd för att minska skadegörelsen.

ÖKADE INSATSER FÖR STUDIERESULTAT

Genomförande

Lägg fortsatt hög fokus på att hjälpa elever med svaga studieresultat.

Kommentar

Flera studier visar ett starkt samband mellan låga studieresultat och förekomsten av skadegörelse. Då detta är ett av de mest basala målen med skolan blir detta endast ännu ett incitament för fortasatt arbete.

Correlations									
	Vad tycker du om skolan	Hur tivs du på skolan	Hur tycker du skolornjon är?	Hur tycker du att kontakten med lärare fungerar?	Får ni vara med och bestämma om skolornjon?	Får ni vara med och göra i ordning och förbättra skolornjon?	Har du någon gång köttat?	Har du någon gång skadegjort?	Har du någon gång eldat utan tillåtelse på skolors område?
Vad tycker du om skolan	Pearson Correlation Sig. (2-tailed) N	1 174	,306** ,000 174	,413** ,000 173	,448** ,000 171	,251** ,001 169	,246** ,001 171	-.298** ,000 171	-.298** ,000 171
Hur tivs du på skolan	Pearson Correlation Sig. (2-tailed) N	,306** ,000 174	1 ,568** ,000 174	,547** ,000 174	,448** ,000 171	,251** ,000 169	,246** ,000 171	-.298** ,000 171	-.298** ,000 171
Hur tycker du skolornjon är?	Pearson Correlation Sig. (2-tailed) N	,413** ,000 173	,568** ,000 174	1 ,690** ,000 171	,446** ,000 167	,467** ,000 168	,376** ,000 172	-.229** ,003 171	-.229** ,003 171
Hur tycker du att kontakten med lärare fungerar?	Pearson Correlation Sig. (2-tailed) N	,448** ,000 171	,547** ,000 172	,690** ,000 171	,521** ,000 167	,467** ,000 167	,431** ,000 167	-.389** ,000 169	-.389** ,000 169
Får ni vara med och bestämma om skolornjon?	Pearson Correlation Sig. (2-tailed) N	,251** ,001 169	,285** ,000 170	,446** ,000 169	,521** ,000 169	,467** ,000 168	,467** ,000 168	-.084** ,282 167	-.084** ,282 167
Får ni vara med och göra i ordning och förbättra skolornjon?	Pearson Correlation Sig. (2-tailed) N	,246** ,001 171	,209** ,006 172	,376** ,000 172	,467** ,000 170	,467** ,000 172	1 ,002 169	-.111** ,149 169	-.111** ,149 169
Har du någon gång köttat?	Pearson Correlation Sig. (2-tailed) N	-.400** ,000 171	-.245** ,001 172	-.323** ,000 171	-.389** ,000 169	-.268** ,000 167	-.235** ,002 172	,476** ,000 172	,476** ,000 172
Har du någon gång skadegjort?	Pearson Correlation Sig. (2-tailed) N	-.298** ,000 171	-.135** ,078 172	-.229** ,003 171	-.182** ,018 169	-.084** ,282 167	-.111** ,149 169	,476** ,000 172	,476** ,000 172
Har du någon gång eldat utan tillåtelse på skolors område?	Pearson Correlation Sig. (2-tailed) N	-.172** ,025 171	,046** ,545 172	-.085** ,267 171	-.112** ,147 169	-.044** ,571 167	-.043** ,580 169	,359** ,000 172	,359** ,000 172

** . Correlation is significant at the 0.01 level (2-tailed).

* . Correlation is significant at the 0.05 level (2-tailed).