

## Resultaten, skillnaderna och applicerbarheten

### Cullens analysmetod

Cullens analysmetod är mycket friare än Gehls och ger mer utrymme för personlig tolkning av platsen och hur den uppfattas. Seendet var lättast att analysera eftersom det var mest konkret. Platsen och hur den känns var svårare, eftersom det är svårt att värdera känslorna som dyker upp när man rör sig i rummet. Innehållet var komplext på grund av att det innefattar så vida begrepp, det var knepigt att avgränsa och bestämma hur djupt platsen och detaljerna skulle analyseras och hur de påverkar platsens uppfattning. De funktionella budskapen på platserna är viktiga men resultaten från analyserna av dem tillför inte mycket som gör det möjligt att värdera platsernas attraktivitet mot varandra, möjligtvis om det saknas funktionella budskap så kan detta vara negativt. Detta på grund av att funktionella budskap endast behövs där platsen behöver förmedla något till sina användare.

### Gehls analysmetod

Gehls analysmetod är mycket mer styrd än Cullens, och därmed distinktare att följa, eftersom han har detaljerade punkter som analysen är uppbyggd av. Resultaten av analysmetoden bekräftas även med aktiviteterna som försiggår på platsen eftersom de är parametrar på om platsen är attraktiv. Resultat kan tolkas i två nivåer eftersom det första som analyseras är rumsformen och om den fysiska miljön runt omkring platsen lockar till sig besökare. Om resultaten från denna del är negativa så kan det vara så att inget av de övriga resultaten, oavsett vad de är, kan göra platsen attraktiv. Förbättring av rumsformen på en plats kan vara ett stort ingrepp eftersom den bygger på de fysiska strukturerna, till exempel byggnaderna runt omkring. Resultaten från skyddet, komforten och så vidare kan däremot vara lättare att förbättra eftersom de oftast kan förbättras med små ingrepp så som att skapa skydd och sittplatser.

### Skillnader mellan analysmetoderna

Analyserna skiljer sig stort eftersom Cullens analysmetod är baserad på upplevelsen av att vara på platsen och vad platsen framkallar för känslor, medan Gehls analysmetod är baserad på att observera besökarna och undersöka vilka möjligheter att skapa kontakt platsen erbjuder. Analyserna skiljer sig åt även på grund av att Cullen analyserar platsen genom att röra sig genom staden, inte genom att uppehålla sig på den som är fallet med Gehls metod. Cullen tar inte heller över huvud taget upp invånarna eller livet i staden som en faktor utan ser endast till den rent fysiska miljön, det som är fast i staden. Gehl å andra sidan ser till livet och rörelserna i staden, vad invånarna gör, hur de gör det och binder ihop den fysiska miljön med varför invånarna agerar och använder staden som de gör. På grund av detta tar inte Cullen upp detaljer som handikappanpassning, ljud eller om platsen är tillgänglig på andra sätt som visuellt eller lätt att ta sig till. Cullen tar inte heller upp klimatets eller årstidernas påverkan på platsen medan Gehl poängterar de olika säsongerna.

**DEL 5**  
**RESULTAT**

Gehls analysmetod är mer inriktad på att analysera platser och få konkreta resultat på vad som är bra eller dåligt medan Cullens analysmetod upplever staden som en sammanhängande länk och inte stannar upp på enstaka platser. Det man kan uttyda ur tillämpningen från Cullens analysmetod är gränser och övergångar mellan olika platser i staden och vilka element som är de starkaste, respektive svagaste. Analysmetoderna motsäger även varandra på vissa punkter, enligt Gehls metod så är nivåskillnader, väggar och hinder hämmande för möjligheter att få kontakt med andra besökare på platsen, men enligt Cullen så kan en nivåskillnad, vägg eller hinder göra att en intressant och stimulerande vy skapas.

## Överensstämmelser med analysmetoderna

Det finns även likheter med analysmetoderna som analyserandet av innehållet och detaljerna. Både Cullen och Gehl tar upp faktorer som skala, stil, inredningen och material utan att närmare styra hur analyseringen av detta ska genomföras.

Trots analysmetodernas olika utformning och inriktning är resultaten angående den nuvarande utformningen samma när det gäller en inbördes värdering av attraktiviteten av platserna. Fröslunda centrum är den mest kvalitativa och attraktiva platsen av de tre, Smörtorget hamnar i mitten samt att Sveaplan är den plats som har flest brister. Gällande platsernas potential att förbättras och bli attraktivare enligt analysresultaten så har Fröslunda nästan uppnått det platsen har möjlighet att göra i befintlig utformning. Det bör endast kompletteras med små åtgärder för att få mer besökare som stannar på platsen. Smörtorget å andra sidan visar stora möjligheter att bli attraktivare och platsen skulle kunna bli mycket attraktiv om kvalitéerna framhävs. Sveaplan har enligt analysresultaten mycket små utsikter att kunna bli en attraktiv plats på grund av de stora bristerna och avsaknaden av kvaliteter.

På grund av Sveaplans dåliga resultat och därmed de små utsikterna att förbättras till en attraktiv mötesplats utan mycket stora förändringar har jag valt att försöka förbättra säkerheten och framkomligheten. För att kunna göra detta har jag identifierat konfliktpunkterna på platsen.



*Sveaplan har i nuläget många och stora konfliktpunkter.*

## Applicerbarheten

Båda analysmetoderna har gått bra att applicera på de utvalda platserna. Trots deras olikheter i utformning och användning har alla olika steg i metoderna kunnat genomföras. Dock finns frågetecken om hur väl metoderna skulle kunna appliceras på planerade platser som inte ännu blivit färdigställda. Gehls analysmetod borde till viss del kunna genomföras, exempelvis rumsformen, möjlighet och hinder för kontakt samt skydd, komfort och njutning. Dock är de viktigaste parametrarna i Gehls metod aktiviteterna och användningen av platsen vilket inte kan analyseras på en planerad plats. Därmed kan det inte heller avgöras om platsen är attraktiv eller ej. Cullens analysmetod borde till stor del kunna tillämpas på en planerad plats. Alla delar av metoden kan tas hänsyn till, seendet och platsen kan simuleras med perspektiv och 3D-modeller, innehållet och det funktionella budskapet kan planeras i detalj. Men intrycken och känslan av att vara på platsen samt upplevelsen av hur kroppen positionerar sig i förhållande till omgivningen anser jag vara mycket svåra att simulera. Vid appliceringen av Cullens metod på en planerad plats bör därför försiktigheten och felmarginalen vara stor.

# FÖRSLAG TILL ÅTGÄRDER FÖR FÖRBÄTTRING

## Fröslunda centrum

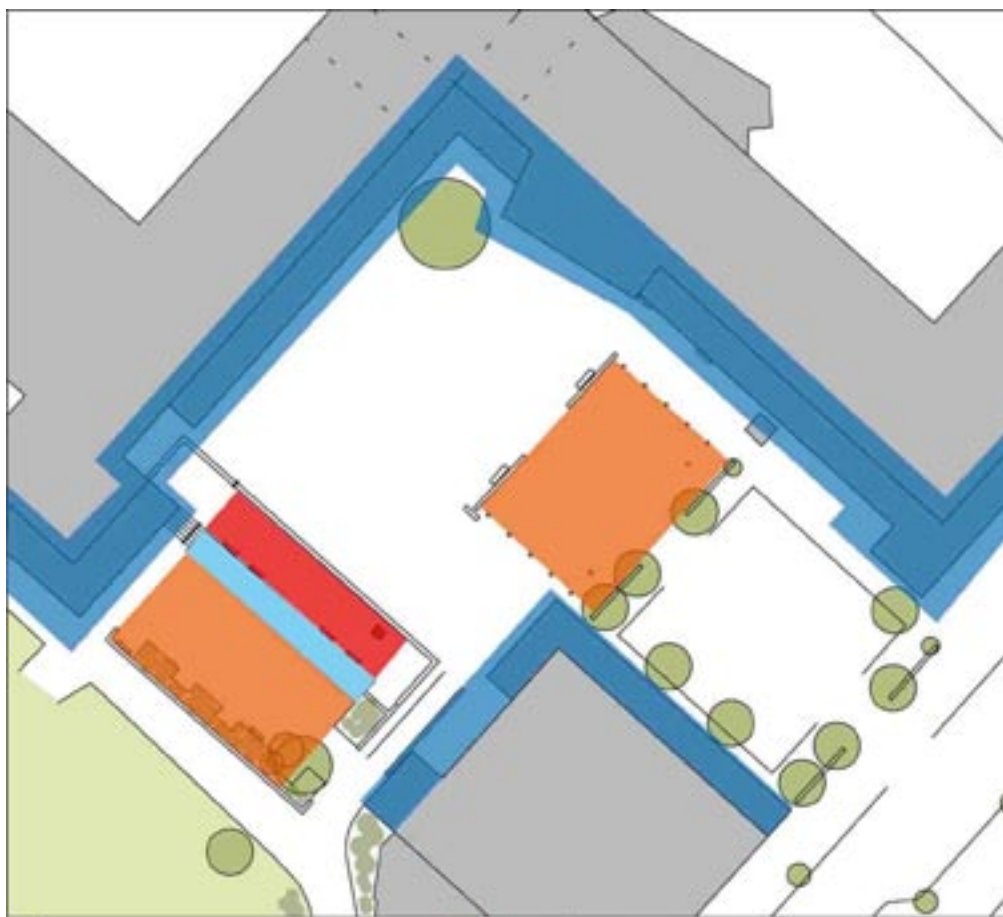
Enligt resultaten från analyserna är Fröslunda centrum en attraktiv plats som den är utformad idag, den väcker visuellt och känslomässigt intresse samt att platsen har en kontaktskapande rumsform. Det som främst behöver förbättras är detaljerna och besökarna bör lockas att vistas längre på platsen.

Mitt förslag består av varsamma förändringar i två steg som syftar till att bibehålla och lyfta fram den unika karaktären samt inbjuda till vistelse i Fröslunda centrum

Första steget består av mindre åtgärder som att:

- × Rensa bort överflödiga skyltar, stolpar med mera,
- × renovera fasader och ytor,
- × gemensam utformning på inredning som exempelvis papperskorgar och belysningsarmaturer,
- × behålla skärmtaken längs med fasaderna på grund av att de erbjuder skydd, skapar intressanta vyer och ger starka känslor genom kroppens positionering i förhållande till omgivningen. Plåttaken bör dock bytas ut till ett mer tilltalande och platsanpassat alternativ,
- × öppna upp skyltfönstren för att ökad in- och utsikt,
- × byta ut belysningen mot en mer anpassad och estetisk belysning,
- × belysa även inuti husen i vissa lokaler, exempelvis skolans bildsal på andra våningen i punkthuset som ursprungligen var restaurang, för att skapa en livligare atmosfär under de mörka timmarna,
- × bygga in ventilationstrummor och uppställningsplatsen för kundvagnar i byggnaden för livsmedelshandel,
- × återställa den nordligaste parkeringen till torgyta,
- × tillföra sittplatser i soundscape-placering samt
- × ta bort staketet kring ytan utanför kontoret vid en nordvästra ingången till torget eftersom det är en del av torget och inte borde vara halv-privat.

DEL 6  
FÖRSLAG



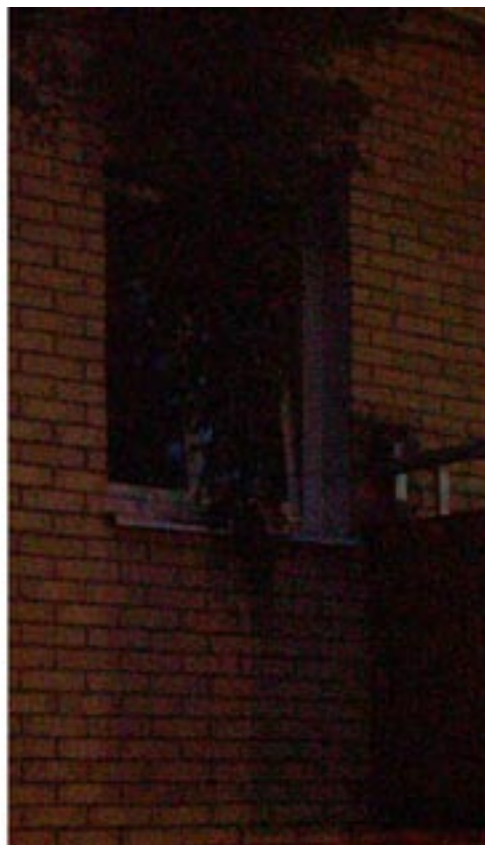
Bilden ovan visar ICAs trista fasad mot torgytan. Fasaden är av många olika material med synliga ventilationstrummar och uppställningsplats för kundvagnar. Bilden nedan visar hur stor skillnaden är för upplevelsen av torget och ICAs fasad förändras. En förändring av fasaden skulle ge torget ett stilrenare och mindre störande intryck. Fasaden skulle kunna utnyttjas för konst, ljusspel, grönska med mera och bli en tillgång för platsen och dess besökare.



Kartan visar fasaderna som behöver fräschas upp samt en yta som är lämplig för sittplatser i soundscape-placering för att möjliggöra längre konversationer samtidigt som det finns möjlighet att få stöd för ryggen och bra översyn över torgytan. Kartan visar även två ytor som jag anser är lämpliga för byggnader/förändringar. Den västra ytan på grund av att den inte stör torgytan, har bra översyn över torget och skulle kunna tillföra en extra vägg till torget. Den östra ytan för att det finns behov av att det händer något på torget och för att ytan skulle kunna avskärma parkeringen.

Bilden är ett exempel på hur estetisk belysning kan utformas





*Bilderna visar skillnaden mellan ett upplyst fönster och ett där det är släckt. Genom att ha belysning inuti byggnaderna vid torgytan kan torget ges ett livligare och mer välkommande intryck.*

*Bilden är ett exempel på hur estetisk belysning kan utformas*



Andra steget består av lite större ingrepp för att öka och förlänga aktiviteterna på platsen genom att tillföra en byggnad ovanpå nivåskillnaden i den västra delen av torget för en servering av något slag, exempelvis ett café. Detta för att tillföra aktiviteter och möjligheter att uppehålla sig på platsen. Särskilt viktigt för att få liv och rörelse till platsen är uteserveringar vilket gör att människor vistas på torgytan längre stunder.

Jag föreslår även en yta som är öronmärkt för utställningsändamål. Utställningarna ska varieras regelbundet för att det helat tiden ska vara nysa saker som händer och som lockar till besök och förströelse. Exempel på expositioner på ytan som ska kunna anpassas kan vara skulpturer, konst, teater, bildspel, ljusspel, foton eller skolprojekt.



*Kartan visar ett förslag på hur Fröslunda centrum skulle kunna förändras och förbättras*



*Bilden är en illustration på hur utsikten från torget skulle kunna påverkas av en byggnad uppe på nivåskillnaden, på den västra sidan av torget. Byggnaden ska vara för serveringsändamål, med både ute- och inneservering, för att tillföra funktioner med liv och rörelse till Frösunda centrum. Funktionen är viktig för att besökarna ska dörja sig kvar och vistas längre stunder på platsen.*

*Bilden illustrerar hur ytan för utställningar skulle kunna användas, i det här fallet med en ljusinstallation. Att ytan exponeras med olika utställningar som varierar är viktigt för att skapa nyfikenhet och variationer på platsen. Genom att iordningställa en flexibel yta och anordna utställningar som inte är permanenta är möjligheterna obegränsade.*



## Smörtorget

Enligt analysresultaten har Smörtorget många mycket attraktiva kvalitéer som i nuläget inte tillvaratas. Kvalitéerna behöver framhävas och platsen göras mer unik. Smörtorget har även stora problem med buller och det behövs åtgärder för att minska detta. Platsen behöver även mer definierade väggar, skydd mot obehagliga upplevelser, bättre möjligheter till kontakt samt aktiviteter.

Mitt förslag består av två steg som syftar till att framhäva kvalitéerna, främst vattenkontakten, samt att minska bullret. Platsen är strakt påverkad av årstiderna och är attraktivast under den varma sommarsäsongen.

Första steget innebär små ingrepp och bullerdämpande åtgärder:

- × rensa från elskåp, stolpar, pollare, fågelbord med mera som stör intrycket av platsen,
- × enhetliga belysningsarmaturer,
- × bättre och mer estetisk belysning som kan guida besökarna och bidra till trygghet,
- × minskad hastighet på de angränsade vägarna. Från 50 kilometer i timmen till 30 kilometer i timmen kan sänka bullret med 3-4 dB. Kan man även undkomma det mest frekventa bullret som från personbilar alstras från hastigheten 40 kilometer i timmen (Vägverket. 2004, s. 84) och
- × beläggningsen på de angränsande vägarna kan bytas ut till dränasfalt som absorberar ljudet och kan minska bullret med 3-4 dB (Vägverket. 2004, s. 85).

*Bilden är ett exempel på vägledande och estetisk belysning*



*Bilden ovan visar mängden av detaljer som finns på platsen och stör synintrycket.*

*Bilden nedan visar skillnaden av hur platsen upplevs utan mängden av störande detaljer. Synintrycket blir mycket bättre och man kan uppleva platsen istället för alla stolpar och pollare.*



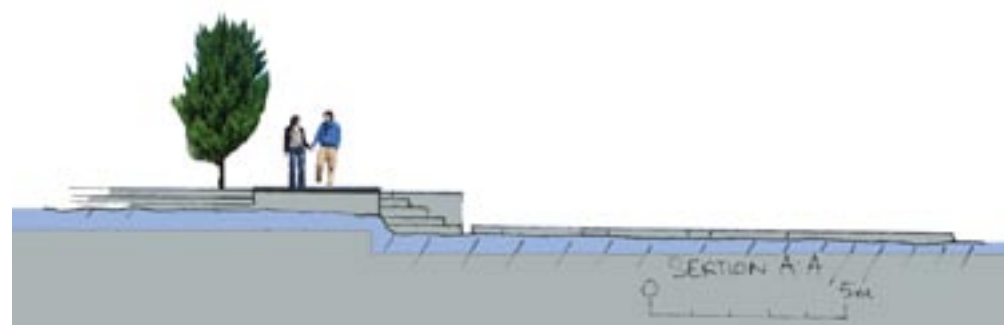
Andra steget består av stora ingrepp som helt går ifrån platsens nuvarande splittrade struktur och utformning. Smörtorget delas in i nya ytor för torghandel, uteserveringar, gång- och cykelväg som möjliggör snabb passering, vattenkontakt och en yta för att njuta. På platsen föreslås vattenkontakten förbättras med indraget vatten, trappor så att man kan komma ner till vattenytan samt "stepstones", stenblock i vattnet som man kan gå ut på och sitta på. Även en byggnad föreslås för att skapa mer definierade väggar, avskärmning mot bullret, skydd mot obehagliga upplevelser, aktiviteter samt skapa starkare sinnesförnimmelser och mer dramatiska synförlopp. Platsens föreslagna utformning gör så att platsen riktar sig inåt och ut mot Eskilstunaån. Förslaget har en vag gräns i norr som infattar möjligheten att fortsätta att omvandla kajstråket till en mer attraktiv strandpromenad.

Kartan visar uppdelningen av ytor på Smörtorget

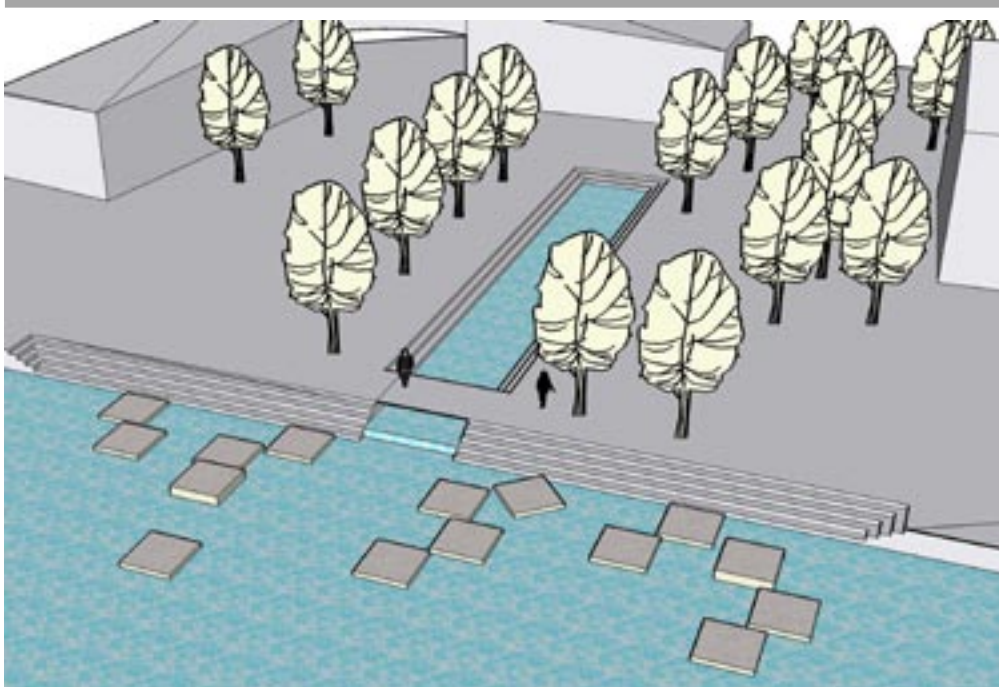


Kartan visar mitt förslag till hur Smörtorget skulle kunna förändras och förbättras

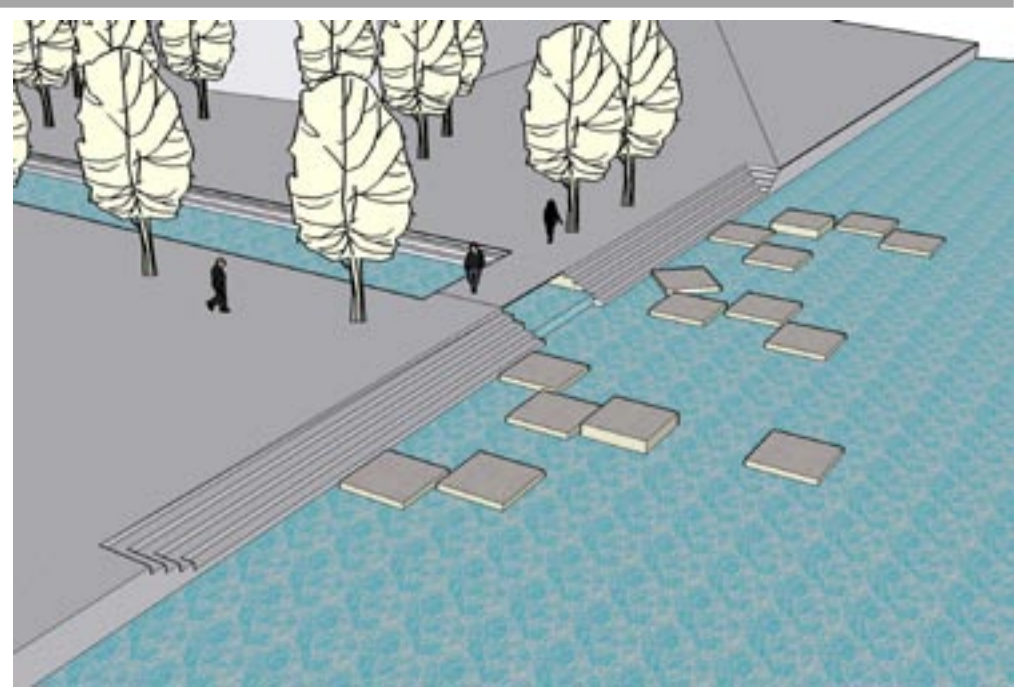
Sektion A:A visar kajkanten med trappsteg ned till vattnet där "stepstones" gör det möjligt att komma nära vattenytan







*Flygperspektiv över platsen sett från öster*



*Flygperspektiv över mötet mellan torget och Eskilstunaån som är utformat för att främja vattenkontakten*

*Illustration och exempel på hur en byggnadsvolym skulle kunna påverka upplevelsen av Smörtorget. Byggnaden skapar en halvöppen rumsbildning som skärmar av trafiken och riktar torget mot Eskilstunaån. Ytan bör användas till uteserveringar som under den varma sommarsäsongen möjliggör längre vistelser och bidrar med folkliv.*



*Illustrationen är ett exempel på hur ytan för njutning ska kunna användas. Aktiviteter som kan tänkas äga rum här är picnic, läsning, solning, lek, meditation, promenader med mera.*





## Sveaplan

Analyserna av Sveaplan visade att platsen har stora brister i utformningen och strukturen. Platsen är i behov av stora förändringar för att kunna bli en attraktiv mötesplats. Mitt förslag innebär en tillfällig lösning som inte innebär några större förändringar utan mindre åtgärder som syftar till att göra platsen säkrare och mer lättframkomlig i väntan på att marken tas i anspråk för en helt ny etablering eller en annan lämpligare markanvändning.

Förslaget består av att:

- × ändra vägdragningen för fordonen och skapa tydliga förbindelser för att minska konfliktytorna,
- × ta bort bensinstationen vid den västra parkeringen. Detta för att den är en risk för omgivningen med bostäder och den medför även en risk på grund av transporter med farligt gods som den är beroende av. Även bensinstationen öster om anläggningen bör tas bort, men lämnas i nuläget på grund av att den har bättre läge i förhållande till vägen mot Nyköping,
- × göra det reserverade området för oskyddade trafikanter säkrare och sörre samt tillföra ytan sittplatser,
- × skapa säkra alternativ för de som vill ta sig till Sveaplan till fots eller med cykel samt
- × ändra belysningen och armaturerna närmast entrén, vid den fordonsfria zonen, till en mindre skala lämplig för fotgängare och cyklister.



*Platsen har i nuläget många och stora konfliktpunkter. Målet är att minska konfliktpunkterna utan att göra stora ingrepp.*

*Illustrationen visar förslaget på hur konfliktpunkterna kan minskas. Detta sker bland annat genom att en infart och bensinstationen längst i väst tas bort. Platsen får även en tydligare och större tillfart för fotgängare och cyklister som kommer ifrån norr. Konfliktpunkterna utformas så att man tydligt uppmärksammar dem och så att bilisterna klart kan se att de oskyddade trafikanterna har företräde. Detta kan bland annat ske med hjälp av markbeläggningen och nivåskillnader.*





*Bilden är ett exempel på en mindre korsning där de oskyddade trafikanterna har företräde och fordonen måste korsa gång- och cykelvägen på deras villkor.*

*Bilden är ett exempel på en fyrvägskorsning där fordonen passerar på gångtrafikanternas och cyklisterna premisser. Det funktionella budskapet med markbeläggningen och nivåskillnaden är tydligt.*



# KÄLLFÖRTECKNING

## Skriftliga källor

Alm, Anna-Lisa et al. (2002). *Lilla Fröslundaboken, berättelsen om Fröslundas historia*. Eskilstuna. ss. 29-36, 47-48

Cullen, Gordon (1971). *The Concise Townscape*. Oxford: Butterworth-Heinemann. ss. 9-96

Di Biagi, Paola (2002). *Gordon Cullen, Townscape*. Tillgänglig: <[http://www3.unifi.it/urbanistica/docprog/Venturaf/Doc/Libri/Cullen/CG0000\\_cover.htm](http://www3.unifi.it/urbanistica/docprog/Venturaf/Doc/Libri/Cullen/CG0000_cover.htm)> (060401)

Eskilstuna kommun (1999). *Översiktplan för Eskilstuna centrum, del 2 Kulturbistoriskt värdefulla byggnader och miljöer*. Eskilstuna. ss. 17-35

Eskilstuna kommun (2005a). *Genomförandeprogram för miljöanpassad samhällsplanering*. s. 22

Eskilstuna kommun (2005b). *Folkemängd*. Tillgänglig: <[http://eskilstuna.se/templates/Page\\_\\_\\_\\_\\_574.aspx](http://eskilstuna.se/templates/Page_____574.aspx)> (060108)

Eskilstuna kommun (2005c). *Översiktsplan för Eskilstuna kommun*. ss. 6-11. PDF format. Tillgänglig: <<http://www.eskilstuna.se/upload/Stadsbyggnadsforvaltning/Planavdelningen/Kommuntackande%20OP.pdf>> (060111)

Gehl Architects ApS (2004). *Stadsliv Karlskrona 2004*. ss. 5-10. Pdf format. Tillgänglig: <<http://www.karlskrona.se/upload/del1avdel1.pdf>> (060214)

Gehl Architects ApS (2005). *Stadsrum och stadsliv i Stockholms innerstad*. ss. 11-12. Pdf format. Tillgänglig: <[http://www.stockholm.se/files/99700-99799/file\\_99709.pdf](http://www.stockholm.se/files/99700-99799/file_99709.pdf)> (060124)

Gehl, Jan (1996). *Life between buildings, Using public space*. Skive: Bogtrykkeriet. ss. 11-164

Höjer, Jon & Ljungqvist, Sture (1958). *Fröslunda centrum, Eskilstuna. Byggmästaren, Tidskrift för arkitektur och byggnadsteknik*. Stockholm: Esselte aktiebolag nr. A4, ss. 89-91

Karlén, Bertil (1947). *Områdets planläggning och husens utformning. Byggmästaren, Tidskrift för arkitektur och byggnadsteknik*. Stockholm: Esselte aktiebolag nr. 18, ss. 267-268

Landstinget Sörmland (2002). *Andel med utländsk bakgrund 2002-12-31*. Tillgänglig: <[http://www.landstinget.sormland.se/eskilstunakom/22592.cs?cs\\_dirid=23937](http://www.landstinget.sormland.se/eskilstunakom/22592.cs?cs_dirid=23937)> (060208)

Plankontoret (2002). *Detaljplan för Smörblomman 9 och del av Speditören 1 m fl*. Eskilstuna: Eskilstuna kommun

Samhällsbyggnadsförvaltningen (1999). *Detaljplan för Hamngatan mm, centrum, Eskilstuna kommun, Planbeskrivning*. Eskilstuna: Eskilstuna kommun. ss. 2-9

Stadsplaneavdelningen (1976). *Förslag till ändring av stadsplanen för kv Speditören m fl inom Söder i Eskilstuna kommun*. Eskilstuna kommun: Stadsbyggnadskontoret

Vägverket (2004). *7 Bullerskydd*. s. 84-85. PDF format. Tillgänglig: <<http://www.vv.se/filer/publikationer/07%20Bullerskydd.pdf>> (060414)

Wikipedia (2005). *Jan Gehl*. Tillgänglig: <[http://en.wikipedia.org/wiki/Jan\\_Gehl](http://en.wikipedia.org/wiki/Jan_Gehl)> (060401)

## Bildkällor

Författaren är upphovsman/fotograf till samtliga bilder och illustrationer, förutom:

Illustrationen av Fröslunda centrum s. 23

Höjer, Jon & Ljungqvist, Sture (1958). *Fröslunda centrum, Eskilstuna. Byggmästaren, Tidskrift för arkitektur och byggnadsteknik*. Stockholm: Esselte aktiebolag nr. A4, s.90

Illustrationerna ss. 17, 18, 53, 58, 59, 62 och 63 som är inspirerade av: Gehl, Jan (1996). *Life between buildings, Using public space*. Skive: Bogtrykkeriet. ss. 64, 83, 103, 115, 123

Illustrationerna s. 12 som är inspirerade av:

Cullen, Gordon (1971). *The Concise Townscape*. Oxford: Butterworth-Heinemann. ss. 17-20

Bilderna ss. 6, 10, 22, 28, 66 och 68 är bearbetade av författaren men ursprungligen ”royalty-free” från gettyimages: Tillgänglig: <<http://creative.gettyimages.com/source/home/homeCreative.aspx>> (060805)

Samtliga kartor har upplåtits av Eskilstuna kommun och bearbetats av författaren

