



En socialt hållbar stad?

En diskursanalys av konstruktionen av
utbyggnadsområden som socialt hållbara

Daniel Månsson
Masterarbete 30 hp
Masterprogram i Stadsplanering
Blekinge Tekniska Högskola
2017-01-15



Blekinge Tekniska Högskola Sektionen för planering och mediedesign

Författare Daniel Månsson

Titel En socialt hållbar stad?

Undertitel en diskursanalys av konstruktionen av utbyggnadsområden som socialt hållbara

Handledare Abdellah Abarkan

Program Masterprogram i stadsplanering

Kurs Masterarbete i fysisk planering FM2594

Omfattning 30hp under vårterminen 2016

FÖRORD

Det här arbetet utgör det sista momentet i Masterprogrammet i stadsplanering vid Blekinge Tekniska Högskola. Arbetet omfattar 30 högskolepoäng och har genomförts under våren och hösten 2016.

Att skriva ett arbete av denna omfattning har krävt både stöd och vägledning längs med processens gång. Jag vill därför passa på att rikta ett särskilt stort tack till min handledare Abdellah Abarkan som under arbetets utveckling har bidragit med många värdefulla diskussioner och god vägledning. Jag vill även tacka mina nära och kära för allt stöd jag har fått under hela processens gång.

Karlskrona, januari 2017

Daniel Månsson

Sammanfattning

Detta arbete har fokus på social hållbarhet och rättvisa inom den kommunala fysiska planeringen. Utifrån tidigare forskning har det blivit allt vanligare för kommuner att formulera mål om ökad social hållbarhet i sina visioner. Samtidigt verkar det finnas en problematik med detta. Det handlar dels om svårigheten att definiera social hållbarhet men också om svårigheten att mäta sociala värden. Ytterligare aspekter som kan försvåra arbetet mot social hållbarhet är relaterade till den förändring som pågår idag karakteriserad av globalisering, privata aktörers ökade inflytande i planeringsprocessen och av en allt mer nyliberal politisk styrning.

För att få förståelse för social hållbarhet men också för den komplexitet som det verkar innebära för kommunal planering att arbeta med strategier för ökad social hållbarhet, har diskursanalys tillämpats som metod. Arbetets empiri utgörs av Hyllieprojektet - ett projekt lokaliserat i stadsdelen Hyllie i Malmö och som utifrån Malmö stad benämns vara ett projekt som ska bidra till social hållbarhet. Med hjälp av diskursanalysen har det varit möjligt att urskilja en tydlig motsättning mellan de diskurser som konstrueras i Malmö stads övergripande visioner jämfört med de diskurser som konstrueras i Hyllieprojektet. Resultaten i detta arbete synliggör att frågor om social hållbarhet och rättvisa tilldelas en dominerande roll i övergripande visioner men att Hyllieprojektet karakteriseras av ett fokus ekonomisk tillväxt. Motsättningen kan dels förklaras med att det är betydligt enklare att tala om en positiv social utveckling i visioner som berör en framtida utveckling jämfört med i det praktiska utövandet. Men det kan också förklaras med att den politiska styrningen har blivit allt mer nyliberal där ett ökat samarbete mellan kommunala och privata intressen begränsar kommuners visioner för att istället vända utvecklingen till att främst prioritera ekonomisk tillväxt och konkurrenskraft. Resultaten i detta arbete synliggör att det finns en problematik med att upprätthålla en sammanhållning mellan vision och praktik när det gäller prioriteringen av sociala frågor. För att strategier om social hållbarhet och rättvisa ska förverkligas även utanför övergripande visioner, krävs det troligtvis ett ifrågasättande av hur arbetet mot ökad social hållbarhet sker inom den fysiska planeringen idag.

Nyckelord: Social hållbarhet, rättvisa, nyliberal planering, politisk styrning
diskursanalys, diskursteori

INNEHÅLLSFÖRTECKNING

1. INLEDNING	7
PROBLEMFÖRMULERING	10
SYFTE	10
FRÅGESTÄLLNING	11
AVGRÄNSNING.....	11
DISPOSITION	12
2. METOD OCH TEORI.....	13
SOCIALKONSTRUKTIVISM.....	13
DISKURS & DISKURSANALYS	15
TRE ANGREPPSSÄTT	17
DISKURSTEORI.....	18
DISKURSTEORETISKA UTGÅNGSPUNKTER.....	18
DISKURSTEORETISKA BEGREPP	20
TILLÄMPNING AV DISKURSTEORIN	23
METODKRITIK.....	24
VAL AV LITTERATUR.....	25
KÄLLKRITIK	26
FORSKNINGSDESIGN OCH VAL AV FALL.....	26
3. TIDIGARE FORSKNING.....	28
HÅLLBARHET	28
SOCIAL HÅLLBARHET	29
RÄTTEN TILL STADEN.....	32
DET URBANTEORETISKA PERSPEKTIVET	32
RÄTTVISA INOM KAPITALISMEN	34
POLITISK STYRNING	36
PRIVATA AKTÖRERS INFLYTANDE I PLANERINGSPROCESSEN	38

4. EMPIRI	41
INLEDNING	41
REGION SKÅNE OCH MALMÖ	42
UTMANINGAR OCH MÅL FÖR SKÅNEREGIONEN	42
UTMANINGAR I MALMÖ	42
ÖVERGRIPANDE MÅL OCH VISIONER	43
MALMÖKOMMISSIONEN.....	45
HYLLIEPROJEKTET	47
I ÖVERSIKTSPLANEN.....	47
BYGGSTART OCH FÖRHÅLLANDE TILL OMGIVNINGEN	48
SÖDRA HYLLIE	50
AKTÖRSSAMVERKAN.....	55
ANDRA PERSPEKTIV PÅ HYLLIE.....	56
5. ANALYS	57
UPPLÄGG OCH AVGRÄNSNING.....	57
IDENTIFIERADE DISKURSER.....	58
DISKURSEN OM DET NYA MALMÖ	59
MALMÖ SOM EN STAD FÖR ALLA.....	59
MALMÖ SOM INTERNATIONELLT TILLVÄXTCENTRUM	61
DISKURSEN OM HYLLIES FRAMTID.....	63
HYLLIE SOM EN SOCIAL STAD.....	63
HYLLIE SOM ÖRESUNDSREGIONENS KLIMATSMARTASTE STADSDEL.....	65
HYLLIE SOM INTERNATIONELL OCH ATTRAKTIV KNUTPUNKT	66
6. RESULTAT	69
SOCIAL HÅLLBARHET I MALMÖ OCH HYLLIE	69
MOTSÄTTNINGAR MELLAN VISION OCH PRAKTIK	71
ATT PLANERA FÖR SOCIAL HÅLLBARHET	74
7. AVSLUTANDE DISKUSSION	76
KÄLLFÖRTECKNING	79

1. INLEDNING

På senare tid har det blivit allt vanligare för städer, företag och organisationer att involvera sig i hållbarhet - något som oftast beskrivs bestå av de tre dimensionerna ekologisk, ekonomisk och social hållbarhet (Dillard et al, 2009: 1-2). För att möjliggöra ett hållbart samhälle behöver den fysiska planeringen ta hänsyn till samtliga hållbarhetsdimensioner, vilket är något som kan innebära en viss problematik. Även om hållbarhet har haft en omfattande genomslagskraft kritiserar begreppet ofta för att vara för abstrakt för att tillämpas inom stadsplanering vilket riskerar att leda till att bakomliggande syften med hållbarhetsmodellen går förlorade (Listerborn & Claesson, 2013: 27). Det är dessutom osäkert vad det egentligen är som gör någonting hållbart och även om någonting beskrivs som hållbart behöver det inte nödvändigtvis spegla hur det egentligen ligger till (Polése & Stren, 2000: 4). Detta kan förklaras med att ett ökat engagemang för hållbarhetsrelaterade frågor inte nödvändigtvis behöver handla om ett verkligt engagemang. I vissa fall kan det snarare handla om en strävan efter att uppvisa en positiv bild utåt (Portney, 2013: 22).

Av de tre hållbarhetsdimensionerna beskrivs social hållbarhet som svårast att definiera vilket kan leda till svårigheter med att omsätta begreppet till verkliga handlingar. Social hållbarhet lyfts också fram som den mest politiskt kontroversiella dimensionen inom hållbarhet. Detta eftersom sociala frågor innebär ett fokus på maktförhållanden mellan människor och mellan människor och myndigheter (Listerborn, 2014: 9). De mest förekommande definitionerna av social hållbarhet betraktas ofta som problematiska eftersom de inte anses som objektivt mätbara. Vanliga definitioner av social hållbarhet kan innefatta termer såsom inkludering, deltagande och socialt kapital. För att uppnå social hållbarhet utifrån sådana definitioner ställs det krav på den fysiska planeringen att främja en rättvis fördelning av resurser för att därigenom motverka orättvisa, sociala konflikter och diskriminering (Ibid: 129).

Social hållbarhet beskrivs också vara i ett formskede där definitionen av begreppet informeras av en forskningstradition inom socialt välbefinnande, vilket bland annat definieras som en uppfyllelse av materiella och immateriella rättigheter. Materiella rättigheter definieras som rätten till mat, vatten, skydd och sanitära angelägenheter, och immateriella rättigheter definieras som rätten till politisk, ekonomisk och social frihet. För att socialt välbefinnande och därmed social hållbarhet ska uppfyllas lyfts ytterligare ett antal faktorer fram som avgörande. Det handlar exempelvis om rättvisa, frihet, jämlikhet, tillhörighet och rätten att känna mening med livet (Magis & Shinn, 2009: 16, 21-23).

Även om social hållbarhet definieras på ett flertal olika sätt är det möjligt att urskilja några gemensamma nämnare för hur begreppet förklaras och bör förstås. Huvudsakliga termer som används för att beskriva social hållbarhet verkar vara rättvisa och människors grundläggande rättigheter och behov - såväl materiella som immateriella.

Här vore det möjligt att göra en parallell till forskning som förespråkar 'rätten till staden'. Brenner et al. (2012) anser att den allt mer förekommande kapitalistiska eller nyliberala modellen för stadsplanering har medfört att grundläggande rättigheter och behov som exempelvis transport, bostäder, offentliga rum, sjukvård och skola allt mer har kommit att karaktäriseras som handelsvaror. Enligt författarna bör denna utveckling vändas till att istället sträva efter ett demokratiskt och socialt rättvist alternativ där politiken prioriterar sociala behov istället för kapitalistiska krav om vinstsyfte och privatisering av offentliga rum (Brenner et al. 2012: 2-3).

Harvey (2009) framför ett liknande resonemang genom att belysa att mänskliga rättigheter idag allt mer präglas av den dominerande nyliberala marknaden som främst definierar rättigheterna som individuella rättigheter till privat egendom och vinstmarginal. Detta eliminerar i sin tur alla andra uppfattningar om rättigheter, däribland rätten till staden. Rätten till staden definieras här som en rätt och frihet att skapa och omforma urbaniseringsprocesser - en rätt som lyfts fram som mest förnekad av de mänskliga rättigheterna (Harvey, 2009: 315-316). Rätten till staden kan också förstås som en rätt till en framtida rättvis, demokratisk, jämlik och tillgänglig helhet som är helt annorlunda den existerande staden, något som skulle kräva att den nuvarande kapitalismen ersätts av något helt annorlunda (Marcuse, 2012: 36-37). Kapitalismen lyfts här fram som ett system som skapar materiell ojämlikhet och som är beroende av en girighet av att producera ekonomisk tillväxt på bekostnad av allting annat. Dagens ökade arbetslöshet, bostadsbrist och ökade skillnader mellan fattiga och rika benämns till stor del vara orsakade av detta kapitalistiska system (Ibid: 25-27).

Fainstein (2010) för ett liknande resonemang genom att belysa att även om det finns kunskap om hur en orättvis stad ser ut, implementeras det ändå åtgärder som leder till ett orättvist utfall i nutida städer. Detta görs ofta med motivering av att åtgärderna motsägelsefullt nog gynnar fattiga människor eller att åtgärderna är långsiktiga intressen för majoriteten av befolkningen (Fainstein, 2010: 3). Att det implementeras åtgärder som leder till ett orättvist utfall förklaras med att politiker tenderar att prioritera och gynna "hårda" värden såsom byggnader och infrastruktur före "mjuka" eller sociala värden. Genom att fokusera på hårda värden synliggörs politikernas ansträngningar i högre grad än vad fokus på mjuka värden gör, vilket i sin tur ökar möjligheterna att uppnå ansträngningarna på kort sikt. Fainstein belyser främst den amerikanska kontexten men menar att även i Europa har det blivit allt vanligare att kommuner präglas av konkurrenskraft och entreprenörskap med främsta fokus på dessa "hårda" värden (Ibid: 81).

Eftersom social hållbarhet huvudsakligen definieras som rättvisa kan den ökade tillämpningen av social hållbarhet förstås bero på ett ökat behov av åtgärder som bidrar till ökad rättvisa. Detta behov kan i sin tur förstås grunda sig i den förändring som pågår karaktäriserad av globalisering där det har blivit allt vanligare att det sker en orättvis fördelning av resurser. Denna situation tillsammans med svårigheten att definiera och

mäta social hållbarhet borde innebära en problematik med att arbeta för ökad social hållbarhet inom den fysiska planeringen. Enligt Polése och Stren (2000:3-4, 16) krävs det en implementering av rättvisa policys för att uppnå social hållbarhet. Detta måste i sin tur göras inom ramen för en effektiv, demokratisk och rättvis politisk styrning.

Den politiska styrningen, som ofta benämns med termen 'governance' har alltså en central roll för arbetet mot ökad social hållbarhet. Enligt Portney (2013: 29-30) benämns governance ofta i samband med termen 'urbana regimer', vilket definieras av relationen mellan regering, myndigheter och företag. Förenklat kan urbana regimer förstås som olika typer av modeller för hur styrningen fungerar och vad som prioriteras. Portney presenterar en kategorisering av olika styrningsmodeller och framför att det exempelvis finns sådana som främst fokuserar på det grundläggande för den politiska styrningen utan att försöka uppnå någonting mer. Det finns också styrningsmodeller som fokuserar på att uppnå en rättvis fördelning av resurser, men också sådana som prioriterar ekonomisk tillväxt på bekostnad av allting annat. Den sistnämnda beskrivs vara betydligt mer förekommande jämfört med den föregående, åtminstone i den amerikanska kontexten.

Men även inom den svenska planeringskontexten har det skett en förändring som karaktäriseras av ett ökat fokus på etableringen av styrningsmodeller och strukturer som främjar samarbete mellan offentliga och privata intressen. När sådana modeller etableras reduceras myndigheters auktoritet, vilket i sin tur kan innebära försvårade möjligheter för kommuner att förverkliga sina visioner (Nylund, 2004: 132). Denna förändring karaktäriseras ofta med termer som partnerskap, nätverk och samverkan - en förändring som kan förklaras med att stadens styrning har blivit nyliberal och där stadens invånare i allt högre utsträckning representeras av 'den kreativa klassen' (Mukhtar-Landgren, 2012: 14). Det har även blivit allt vanligare att kommuner utesluter det som inte är önskvärt för att istället attrahera de verksamheter och grupper som anses önskvärda (Friskén & Gad, 2000: 72). Detta är något som sker trots att rättviseaspekter har en central roll i Plan- och Bygglagen (PBL) där det framstår att den fysiska planeringen ska tillgodose en tillgänglig och bra levnadsmiljö för alla grupper i samhället (Nylund, 2014: 47). Viss forskning pekar på att om en nyliberal planering institutionaliseras i stadens styrning kommer kommunala planeringsenheter förvandlas till vinstsökande utvecklingsregimer som i första hand strävar efter att uppnå en hög ranking av staden i globala sammanhang istället för att utöva en rättvis planering (Baeten, 2012: 22,25).

PROBLEMFÖRMULERING

Samtidigt som det har blivit allt vanligare att sträva efter ökad social hållbarhet så finns det en problematik med detta. Dels handlar det om svårigheten att definiera och objektivt mäta social hållbarhet, och dels handlar det om ökade kapitalistiska eller nyliberala influenser som påverkar den politiska styrningen och därmed den fysiska planeringen. Utifrån den tidigare forskningen är det möjligt att identifiera en motsättning mellan två olika diskurser. Det handlar dels om diskursen som definierar social hållbarhet som rättvisa och som belyser hur den fysiska planeringen borde hantera social hållbarhet för att kunna utföra en rättvis planering. Men så framstår också diskursen om den allt mer förekommande nyliberala styrningsmodellen som i sin tur verkar påverka hur rättvisa hanteras inom den fysiska planeringen. Utifrån forskning som förespråkar 'rätten till staden' framgår det tydligt att det kapitalistiska systemet inte leder till ett rättvist utfall. Istället prioriteras ekonomisk tillväxt med fokus på att gynna verksamheter och grupper som anses önskvärda samtidigt som de som anses mindre önskvärda utesluts.

Den ökade nyliberala influensen inom politiken kan därmed förstås placera den fysiska planeringen i en kapitalistisk sfär, vilket leder till negativa konsekvenser för grupper som redan lever under ogynnsamma förhållanden. Det kan då tyckas vara motsägelsefullt att det sker en ökad tillämpning av social hållbarhet men att det samtidigt tillämpas åtgärder som leder till ökad orättvisa. Finns det ingen rättvisa borde det per definition inte heller vara möjligt att uppnå social hållbarhet. Social hållbarhet - så som det definieras utifrån forskningen borde därmed prioriteras betydligt mer än vad det görs idag. Utifrån en sådan problematik vore det möjligt att ställa sig frågande inför om strävan efter social hållbarhet handlar om ett verkligt engagemang eller om det snarare handlar om att förmedla en positiv bild utåt. Kan det vara så att arbetet mot ökad social hållbarhet fungerar som en slags "täckmantel" när det i själva verket handlar om att främst gynna och prioritera nyliberala intressen om ökad ekonomisk tillväxt?

SYFTE

Syftet med detta arbete är att undersöka hur social hållbarhet som diskursiv konstruktion uttrycks och hanteras inom den fysiska planeringen. Detta görs genom att undersöka hur och vilka diskurser som konstrueras om ett specifikt planeringsfall som utifrån den fysiska planeringen lyfts fram som bidragande till ökad social hållbarhet. Syftet är vidare att kritiskt undersöka hur social hållbarhet konstrueras som diskurs för att därigenom fördjupa förståelsen för vad det är som driver kommuner att sträva efter ökad social hållbarhet. Syftet är då även att få förståelse för vilka konsekvenser detta kan leda till inom den fysiska planeringen. För att konkretisera detta syfte har Hyllieprojektet i Malmö fungerat som empiriskt exempel.

FRÅGESTÄLLNING

Den övergripande forskningsfrågan som undersöks i detta arbete avser arbetet med social hållbarhet inom kommunal planering och är följande:

Vad är det som driver kommuner att sträva mot ökad social hållbarhet och vad kan en sådan strategi innebära för möjligheterna att utföra en rättvis planering?

För att besvara den övergripande forskningsfrågan har följande två underfrågor ställts till materialet:

Hur uttrycks social hållbarhet som diskursiv konstruktion inom den fysiska planeringen och vilka eventuella konsekvenser kan det leda till?

Är det möjligt att urskilja motsättningar mellan de diskurser som konstrueras om ett planeringsfall som benämns som bidragande till social hållbarhet jämfört med hur social hållbarhet konstrueras som diskurs i övergripande kommunala visioner? I så fall, vad är det som skiljer diskurserna åt och hur kan de förstås i förhållande till varandra?

AVGRÄNSNING

För att undersöka hur social hållbarhet som diskursiv konstruktion hanteras och uttrycks inom den fysiska planeringen har arbetet avgränsats till att analysera hur ett specifikt planeringsfall konstrueras som socialt hållbart. Arbetets forskningsöversikt har avgränsats till tidigare forskning som belyser social hållbarhet, rätten till staden, rättvisa samt till tidigare forskning som belyser politisk styrning. För att konkretisera syftet har arbetets empiriska material och analys avgränsats till att behandla Hyllieprojektet i Malmö samt Malmö stads övergripande kommunala visioner. För att möjliggöra en analys av hur Hyllieprojektet konstrueras som socialt hållbart och om det eventuellt finns andra diskurser där situationen uttrycks annorlunda, har diskursanalys tillämpats som metod (och teori).

DISPOSITION

I *kapitel två* presenteras den metodologi och det teoretiska ramverk som har tillämpats i detta arbete. I detta kapitel förklaras vad diskursanalys som metodologiskt angreppssätt och diskursteori som teoretiskt ramverk innebär och hur de har anpassats till detta arbete. I avsnittet *metodkritik* presenteras möjlig kritik mot den valda metoden och i avsnittet *val av litteratur* redovisas hur urvalet har gått till för den litteratur som har samlats in för arbetets forskningsöversikt och empiriska material. I avsnittet *forskningsdesign och val av fall* görs en redogörelse för fallstudie som forskningsdesign och hur valet av arbetets empiriska fall har gått till.

I *kapitel tre* presenteras den forskning som har ansetts relevant i förhållande till arbetets problemformulering, syfte och frågeställningar. I kapitlet diskuteras social hållbarhet, rätten till staden, rättvisa samt politisk styrning på ett mer djupgående sätt. Detta görs för att bidra till en djupare förståelse för det aktuella ämnesområdet men också för att legitimera den problematik som detta arbete utgår från.

I *kapitel fyra* presenteras arbetets empiriska del, det vill säga det specifika planeringsfall som har analyserats. Här belyses övergripande visioner för Malmö stads utveckling men också visioner, program och dokument som berör utvecklingen för Hyllieprojektet. För att kontrastera Malmö stads perspektiv framförs här även hur Malmö stad och Hyllies utveckling kan betraktas utifrån andra perspektiv. För att bidra till en förståelse för Malmös och Hyllieprojektets kontext inleds kapitlet med ett avsnitt om Malmö stads nutida sammanhang och stadens övergripande utmaningar.

I *kapitel fem* presenteras arbetets analys. Här presenteras och analyseras de diskurser som har varit möjliga att identifiera utifrån det empiriska materialet. För att möjliggöra för analys i detta arbete där diskursanalys har tillämpats, har arbetets empiriska material översatts till diskursanalytiska och diskursteoretiska begrepp.

I *kapitel sex* presenteras diskursanalysens resultat. Detta görs för att möjliggöra för diskussion kring vilka innebörder de olika diskurserna kan tänkas ha för arbetets grundläggande problemformulering och frågeställning.

I *kapitel sju* presenteras arbetets avslutande diskussion. Här framförs vilken påverkan den valda metoden kan haft för arbetets resultat men också en diskussion om vilken riktning fortsatt forskning kan ta med avseende på de resultat som presenteras i detta arbete. Dessutom framförs tankar om vad som hade varit möjligt att göra annorlunda samt en avslutande diskussion om arbetet som helhet.

2. METOD OCH TEORI

För att undersöka och analysera hur social hållbarhet som diskursiv konstruktion uttrycks och hanteras inom den fysiska planeringen har en diskursanalytisk ansats tillämpats i detta arbete. Anledningen till att metod och teori är sammankopplade i detta kapitel har att göra med att en diskursanalytisk ansats kan förstås som en "paketlösning" där metodologiska och teoretiska utgångspunkter och modeller är sammanlänkade med varandra. Vid en tillämpning av en diskursanalytisk ansats krävs det en förståelse och ett accepterande av diskursanalysens grundläggande filosofiska premisser (Winther Jørgensen & Phillips, 2012: 10). I detta kapitel presenteras därför en redogörelse för det förhållningssätt som krävs vid en tillämpning av diskursanalys och hur en sådan tillämpning fungerar i praktiken, men också en redogörelse för diskurst teori med tillhörande begrepp vilket har fungerat som teoretiskt ramverk i detta arbete. I senare avsnitt presenteras även möjlig kritik mot diskursanalysens förhållningssätt, hur urvalet av litteratur till forskningsöversikten har gått till, samt hur det metodologiska tillvägagångssättet har anpassats till det empiriska fallet och till arbetets grundläggande syfte och problemformulering.

SOCIALKONSTRUKTIVISM

När diskursanalys tillämpas som metod innebär det en tillämpning av ett socialkonstruktivistiskt perspektiv. Inom socialkonstruktivismen finns det flertalet angreppssätt som exempelvis kritisk psykologi, poststrukturalism och diskursanalys, där det sistnämnda anses som det vanligaste angreppssättet. Socialkonstruktivism benämns som en multidisciplinär ansats som influeras av flertalet discipliner såsom sociologi, lingvistik och filosofi (Burr, 1995: 1; Winther Jørgensen & Phillips, 2012: 11).

Även om det inte verkar finnas någon bestämd definition av socialkonstruktivism så finns det ett antal egenskaper som karaktäriserar en sådan ansats. Det handlar bland annat om ett *kritiskt ställningstagande till hur vi förstår världen och oss själva*, något som innebär ett ifrågasättande av att kunskap skapas utifrån en opartisk och objektiv observation av världen. Utifrån en sådan förståelse är det nödvändigt att alltid vara misstänksam mot de antaganden som görs om hur världen verkar vara. De kategorier som används för att beskriva världen behöver därför inte nödvändigtvis spegla hur det verkligen ligger till (Burr, 1995: 2). Detta kan också beskrivas med att vår kunskap och uppfattning om världen kan förstås som produkter av människors sätt att kategorisera världen. Kunskap behöver därför inte vara en objektiv sanning som stämmer överrens med verkligheten "därute" (Winther Jørgensen & Phillips, 2012: 11). Det handlar också om att människors förståelse av världen och de kategorier som används för att beskriva den är *historiskt och kulturellt specifika*. Detta eftersom förståelsen av världen kan förstås som en produkt konstruerad genom sociala processer i en specifik kultur vid en specifik tid. Ett sätt att förstå världen kan därför inte betraktas som "bättre" eller mer

"sant" än något annat - det speglar bara en förståelse utifrån en specifik kultur och tidpunkt. Ytterligare en aspekt som karaktäriserar en socialkonstruktivistisk ansats är att *kunskap upprätthålls av sociala processer* - eller att människor konstruerar olika versioner av kunskap genom sociala interaktioner. Språket har därmed en avgörande betydelse för vad som betraktas som den "riktiga" verkligheten. Eftersom kunskap förstås vara konstruerat genom sociala interaktioner finns det ett *samband mellan kunskap och socialt agerande* där det alltid uppstår olika sociala konstruktioner av hur världen ser ut och ska förstås. Den beskrivning av världen som vi väljer att acceptera, inkluderar och skapas alltid av ett socialt agerande samtidigt som det exkluderar ett annat (Burr, 1995: 3-4). I denna beskrivning blir vissa ageranden accepterade och andra otänkbara där olika sociala konstruktioner av kunskap om världen leder till konkreta sociala konsekvenser (Winther Jørgensen & Phillips, 2012: 12).

Det mest centrala för socialkonstruktivismen är förståelsen av att språket är konstant varierande i dess betydelse och att människors känslor, tankar och erfarenheter är ett resultat av språket. Eftersom tankar är beroende av språket innebär det i sin ytterlighet att det är språket som får människan att existera. Finns det inget språk för att uttrycka en beskrivning av verkligheten, kan en sådan beskrivning inte heller göras. Saker blir således tillgängliga för oss genom språket och det som uppfattas på ett särskilt sätt kan alltid konstrueras annorlunda (Burr, 1995: 22-23).

När ett konstruktivistiskt perspektiv tillämpas krävs det alltså att verkligheten förstås som föränderlig och skapad av sociala aktörer och inte som en yttre verklighet som styr aktörerna. De kategorier som används för att förstå och beskriva verkligheten är därför produkter av socialt samspel och kategorierna har ingen inbyggd betydelse utan deras mening tillskrivs genom sociala processer. Utifrån detta synsätt så förstås exempelvis kategorin 'manlighet' som en social konstruktion skapad genom människors samspel med varandra och inte som en fast och distinkt kategori. Vilken betydelse denna kategori sedan har beror på både tid och rum och beroende på vilket språk som används för att beskriva kategorin. Med anledning av att den sociala världen och de kategorier som används för att beskriva den betraktas som konstruerade av människors språkbruk, innebär en tillämpning av ett konstruktivistiskt perspektiv ett fokus på hur sociala företeelser representeras på olika sätt (Bryman, 2015: 38-39).

Översatt till detta arbete kan social hållbarhet därmed betraktas som en produkt av sociala processer och som en av de kategorier som används för att förstå och beskriva en del av verkligheten. Med ett socialkonstruktivistiskt perspektiv ska social hållbarhet alltså inte förstås som något bestämt och oberoende sociala aktörer, utan snarare som något föränderligt vars betydelse beror på såväl tid och rum som av vilket språk som används för att beskriva begreppet. Med anledning av detta har arbetets fokus varit att undersöka hur ett planeringsfall som benämns bidra till social hållbarhet representeras och beskrivs med hjälp av språket och genom olika sociala processer.

DISKURS & DISKURSANALYS

Nu när vi har förståelse för det förhållningssätt som en tillämpning av diskursanalys innebär skulle en definition av begreppet 'diskurs' vara på sin plats. Burr anser att även om tillämpningen av begreppet 'diskurs' har blivit allt mer förekommande kan det ha olika betydelser beroende på forskningstradition och vilka frågor som ska besvaras. Trots detta finns det ändå en generell förståelse av att en diskurs kan betraktas som en uppsättning av betydelser, representationer och påståenden som tillsammans konstruerar en specifik version av en eller flera händelser utifrån ett specifikt perspektiv. Om socialkonstruktivismens premisser om att flertalet alternativa versioner av händelser blir tillgängliga för oss genom språket accepteras, innebär det att det finns flertalet olika diskurser som på olika sätt representerar en del av världen. Något som är centralt i en diskurs är anspråkstagandet på sanning och kunskap. Detta eftersom diskurser bidrar till att - genom vad som uttalas, skrivs eller framställs i bild, konstruera olika fenomen på olika sätt. Varje diskurs hävdar i sin tur att just sin representationen av fenomenet stämmer överens med den "riktiga" verkligheten (Burr, 1995: 31-33).

Winther Jørgensen och Phillips anser att begreppet diskurs kan uppfattas som otydligt men att den grundläggande betydelsen är att språket är ordnat i särskilda mönster som människor följer när de befinner sig i olika sociala sammanhang. En diskursanalys är sedan en analys av dessa mönster. Eftersom idén är att språket har en central roll för skapandet och förändringen av sociala relationer, identiteter och av världen, kan språket inte betraktas som en neutral avspeglning verkligheten. Författarna framför därför en definition, som är i likhet med Burrs argument ovan, nämligen att en diskurs kan definieras som: "ett bestämt sätt att tala om och förstå världen (eller ett utsnitt av världen)" (Winther Jørgensen & Phillips, 2012: 7).

För att belysa språkets betydelse för det diskursanalytiska förhållningssättet förklarar Winther Jørgensen och Phillips att språket kan betraktas som en "maskin" som konstituerar den sociala världen och att tillträde till verkligheten alltid går via språket. Med språket skapas olika representationer av verkligheten men som aldrig kan betraktas som direkta avspeglingar av den. Även om den fysiska världen existerar oberoende språket så är det genom språket den tilldelas någon form av betydelse. Författarna exemplifierar detta med en översvämning - en händelse som är ett materiellt faktum och som existerar oberoende människors tankar och tal. Men när översvämningen sätts in i ett sammanhang tilldelas den olika betydelser utifrån olika perspektiv - eller med andra ord, utifrån olika diskurser. Samtidigt som översvämningen kan beskrivas utifrån en diskurs om naturfenomen kan den beskrivas utifrån en diskurs om en felaktig politik där regeringen inte avsatt tillräckliga resurser för att hindra översvämningen. Eftersom olika diskurser kan beskriva samma fenomen på olika sätt, sker det en strid på den diskursiva nivån som bidrar till förändring av den sociala verkligheten. Detta är också anledningen till varför språket får sociala konsekvenser (Ibid:15-16).

Inom diskursanalytiska arbeten görs det ofta en parallell till filosofen Foucault som kan sägas vara den som påbörjade arbetet med diskursanalys. Foucault hade en syn på diskurser som liknar den socialkonstruktivistiska ansatsen, nämligen att kunskap och sanning är diskursiva konstruktioner där olika kunskapsregimer uttalar sig om vad som är sant och falskt. Foucaults syfte var sedan att undersöka strukturerna i dessa kunskapsregimer för att ta reda på vilka utsagor som blir accepterade som sanna och meningsfulla och vilka utsagor som betraktas som helt otänkbara. I Foucaults mening är det inte möjligt att uttrycka sig från en position som är utanför en diskurs vilket också är anledningen till att det inte är möjligt att tala om någon verklig sanning. I detta betraktade Foucault begreppet 'makt' som centralt och att makt kan betraktas som både produktivt och begränsande. Detta förklaras med att makt utgör diskurser och skapar den sociala världen samtidigt som att det är makt som ser till att vissa sätt att tala om världen utesluts. Även om det finns ett obegränsat antal utsagor att uttrycka så sätter den specifika diskursens snäva gränser för vad som kan sägas och accepteras som meningsfullt (Ibid:19-21).

Eftersom idén med diskursanalys är att det inte är möjligt att nå verkligheten utanför diskurserna är det alltså själva diskurserna som ska vara i fokus i analysen. Hur verkligheten egentligen är bakom diskursen, vad människor egentligen menar eller om det de uttalar sig om är sant eller falskt, är således inte av intresse när en diskursanalys tillämpas. Istället handlar det om att analysera vad som har uttalats för att undersöka vilka mönster som är möjliga att identifiera. Utifrån en sådan analys blir det sedan möjligt att diskutera vilka sociala konsekvenser olika sociala konstruktioner av verkligheten kan leda till (Ibid:28).

Om det diskursanalytiska förhållningssättet ska accepteras måste social hållbarhet betraktas som någonting som får sin betydelse genom språket. Om social hållbarhet sätts in i olika sammanhang - eller diskurser, är det möjligt att samma begrepp beskrivs och representeras på helt olika sätt. Eftersom det inom den diskursiva ansatsen inte är möjligt att tala om någon "sann" eller "riktig" verklighet är det inte heller möjligt att betrakta någon representation av social hållbarhet som mer riktig än någon annan. För detta arbete har denna förståelse inneburit ett fokus på att undersöka vad som har uttalats kring ett specifikt planeringsfall som lyfts fram som socialt hållbart. Därmed har intresset inte varit att undersöka om de utsagor som kommunen och andra aktörer uttrycker är sanna eller falska. Intresset har istället varit att identifiera möjliga mönster i deras utsagor för att därigenom möjliggöra för en diskussion om vilka sociala konsekvenser de olika sociala konstruktionerna kan leda till.

TRE ANGREPPSSÄTT

Diskursanalys kan förstås som ett paraplybegrepp som inbegriper flertalet möjliga angreppssätt. Samtliga angreppssätt har dock språket som gemensamt fokus i undersökningen (Burr, 1995: 113). Winther Jørgensen och Phillips fokuserar på tre olika angreppssätt som är möjliga att tillämpa vid ett diskursanalytiskt arbete; diskursteori, kritisk diskursanalys och diskurspsykologi. Även om angreppssätten skiljer sig åt vill författarna tydliggöra att det är möjligt att kombinera teoretiska ramverk och metodologiska redskap från de olika angreppssätten. Författarna vill även klargöra att uppdelningen av angreppssätten har gjorts för att skapa en överskådlig bild av diskursanalysen och att uppdelningen till viss del bör förstås som författarnas egna konstruktion. Det som skiljer angreppssätten åt är främst deras fokus i analysen och hur angreppssätten betraktar vad författarna benämner som diskursernas "räckvidd". Oenigheten kring diskursernas räckvidd handlar om huruvida diskurser ska förstås skapa det sociala eller om det tvärtom är det sociala som skapar diskurser. Vad som är gemensamt för angreppssätten är att de utgår från liknande socialkonstruktivistiska utgångspunkter och att de har som målsättning att bedriva kritisk forskning med fokus på att kartlägga maktrelationer i samhället. Den gemensamma målsättningen är även att möjliggöra perspektiv varifrån det blir möjligt att kritisera dessa maktrelationer och därigenom identifiera möjligheter till social förändring (Winter Jørgensen & Phillips, 2012: 8-9).

Diskursteorin utgår från en poststrukturalistisk syn av att diskurser konstruerar den sociala världen och ger den sin betydelse - en betydelse som aldrig kan låsas fast eftersom språket alltid är instabilt. Ett centralt begrepp inom diskursteorin är *diskursiv kamp* vilket förklaras med att diskurser ständigt omformas i kontakten med andra diskurser som hela tiden kämpar mot varandra för att uppnå hegemoni och för att låsa fast språkets betydelser på sitt eget sätt. Den kritiska diskursanalysen ser också på diskurser som bidragande till den sociala världen, men till skillnad från diskursteorin har den kritiska diskursanalysen främst fokus på hur diskurser förändras och hur en specifik text bygger på diskurser från andra texter. Diskurspsykologin har i likhet med den kritiska diskurspsykologin fokus på specifika fall av språkbruk men med särskilt fokus på att undersöka relationer mellan individer och grupper och vilka konsekvenser individers hantering av diskurser i vardagslivet kan leda till (Ibid:13-14).

Då syftet med detta arbete är att undersöka hur social hållbarhet som diskursiv konstruktion uttrycks och hanteras inom den fysiska planeringen och att undersöka om det är möjligt att urskilja olika diskurser för ett planeringsfall som lyfts fram som socialt hållbart, har diskursteori valts som angreppssätt. De utsagor som uttrycks för att på olika sätt beskriva och representera det specifika planeringsfallet kan förstås symbolisera en diskursiv kamp - en kamp där de olika utsagorna konstruerar olika diskurser som ständigt kämpar mot varandra för att representera den egna bilden av verkligheten som den "riktiga" verkligheten.

DISKURSTEORI

Diskursteorin är en teori utvecklad av de politiska teoretikerna Ernesto Laclau och Chantal Mouffe. Deras teori utgår från marxismen och strukturalismen och syftar främst till teoriutveckling - det vill säga att utveckla redan existerande teorier genom att identifiera ideologier och motsättningar. Med anledning av detta bidrar Laclau och Mouffe själva inte till några praktiska redskap för den konkreta diskursanalysen (Winter Jørgensen & Phillips, 2012: 31-32). Winther Jørgensen och Phillips förklarar dock diskursteorins utgångspunkter och hur teorin kan tillämpas i en diskursanalys på ett konkret och tydligt sätt, vilket de gör utifrån ett flertal av Laclau och Mouffes texter. Därför görs nedanstående redogörelse för diskursteorin främst utifrån Winther Jørgensen och Phillips perspektiv. Till viss del har även inspiration hämtats från Malin Wreder (2013), som i Börjesson och Palmblads bok: *Diskursanalys i praktiken* redogör för hur diskursteorin kan tillämpas vid en diskursanalytisk ansats. Senare görs även en redogörelse för de diskursteoretiska begrepp som har använts i analysen av arbetets empiriska material, vilket görs i avsnittet *diskursteoretiska begrepp*. I avsnittet *tillämpning av diskursteorin* görs en kortare redogörelse för hur diskursteorin har tillämpats och anpassats till diskursanalysen i detta arbete.

DISKURSTEORETISKA UTGÅNGSPUNKTER

Inom diskursteorin betraktas verkligheten som helt socialt konstituerad och alla sociala fenomen betraktas vara organiserade efter samma principer som språket. De som kritiserar diskursteorin anser att synen på att allting består av diskurser skulle innebära att verkligheten inte existerar. Men eftersom det inom diskursteorin och andra diskursanalytiska angreppssätt existerar både en social och en fysisk verklighet anser Winther Jørgensen och Phillips att detta är en felaktig tolkning. Det handlar snarare om att tillträde till den fysiska verkligheten alltid sker via diskurser där fysiska objekt enbart tillskrivs betydelse när människor placerar objekten i en diskursiv kontext. Samtidigt som det fysiska betraktas som socialt konstruerat inom Laclau och Mouffes diskursteori, betraktas också det diskursiva som materiellt. Winter Jørgensen och Phillips exemplifierar detta med kategorin 'barn'. Eftersom barn betraktas som annorlunda jämfört med vuxna etableras denna skillnad inte bara på en språklig nivå utan också på en materiell nivå. Samhällets diskurs om barn gör att barn konstitueras som en fysisk grupp i den fysiska verkligheten där barn tilldelas egna institutioner som skolor och daghem (Winter Jørgensen & Phillips, 2012: 41-42).

Den vanliga uppfattningen är att verkligheten har en entydig och fast struktur där samhället och de grupper som människor identifierar sig med är objektiva och förutbestämda. Det övergripande förhållningssättet inom diskursteorin innebär dock ett avståndstagande från en sådan uppfattning. Inom diskursteorin kan sociala fenomen aldrig betraktas som totala och deras betydelser kan aldrig låsas fast. Det är också här diskursteorins centrala begrepp *diskursiv kamp* kommer in. Den diskursiva kampen

innebär att det pågår en ständig strid om hur identitet och samhälle ska definieras - en strid som i sin tur leder till sociala konsekvenser. Att tillämpa diskursteori som angreppssätt handlar således inte om att belysa en objektiv verklighet genom att exempelvis undersöka vilka grupper som samhället "i verkligheten" består av. Istället handlar det om att undersöka hur verkligheten konstrueras så att den uppfattas som självklar och objektiv - eller med andra ord, att undersöka de försök som görs för att etablera entydighet av sociala fenomen (Ibid:31, 40).

Inom diskursteorin betraktas politik som ett begrepp som belyser hur det sociala ständigt konstitueras på bestämda sätt och samtidigt utesluter andra sätt. I diskursteoretisk mening formar politiken samhället på så bestämda sätt att det ibland kan uppfattas som omöjligt att se några andra alternativ. För att återgå till Winther Jørgensen och Phillips exemplifiering av kategorin 'barn' menar författarna att det idag är självklart att barn betraktas och behandlas som en grupp med särskilda egenskaper. Diskursen om barn uppfattas alltså som objektiv och entydig. Men för några århundraden konstituerades barn snarare som "små vuxna". Diskurser som uppfattas som självklara betecknas inom diskursteorin som *objektiva diskurser*. En diskurs objektivitet beskrivs därför som ett historiskt resultat av politiska processer och som ett resultat av en diskursiv kamp. I kampen om att konstituera diskurser som självklara är begreppet *hegemoni* centralt, vilket är när sociala aktörer försöker undertrycka samtliga alternativa uppfattningar som inte stämmer överens med den verklighetsuppfattning som de sociala aktörerna strider om för att konstituera som objektiv och självklar (Ibid:43-44). Det sociala karaktäriseras alltså av en ständig diskursiv konflikt inom det diskursteoretiska förhållningssättet. En diskurs kan inte vara helt etablerad, den befinner sig i en ständig konflikt med andra diskurser som definierar verkligheten annorlunda (Ibid:54).

DISKURSTEORETISKA BEGREPP

Nedan följer en redogörelse för diskursteorins begreppsapparat, vilken också har tillämpats som analysverktyg i detta arbete. Hur diskursteorin mer specifikt har anpassats och tillämpats i detta arbete förklaras vidare i avsnittet *tillämpning av diskursteorin*.

- *Tecken och moment*

Diskursteorin genomsyras av en uppfattning av att språket ger betydelse åt sociala fenomen och där språket betraktas vara bestående av tecken som får sin betydelse när de placeras i relation till varandra. En diskurs består alltså av ett flertal tecken som ger betydelse till varandra och till diskursen. Och det är när tecknen har en fixerad och entydig betydelse som de benämns som moment (Winter Jørgensen & Phillips, 2012: 33).

- *Nodalpunkter*

Konstituerandet av en diskurs kan förstås som ett försök att eliminera allt som inte stämmer överrens med diskursens nodalpunkter, vilka definieras som de mest centrala betydelsena i en diskurs (Laclau & Mouffe, 1985:112). Nodalpunkter kan också förstås som ett specifikt antal tecken i en diskurs som andra tecken får sin betydelse av. Winter Jørgensen och Phillips (2012: 33) tydliggör nodalpunkter genom att exemplifiera med den medicinska diskursen där "kroppen" kan betraktas som en nodalpunkt. Andra tecken som exempelvis "vävnad" eller "symtom" får således sin betydelse genom att relateras till kroppen på bestämda sätt. På samma sätt som "kroppen" är en nodalpunkt inom den medicinska diskursen kan "demokrati" betraktas som en nodalpunkt inom den politiska diskursen.

- *Flytande signifikanter*

Nodalpunkter definieras alltså som de mest centrala tecknen i en diskurs, men nodalpunkter kan också förstås som flytande signifikanter. Detta kan förklaras med att om nodalpunkter förstås som de mest centrala tecknen i en diskurs, kan flytande signifikanter förstås hänvisa till den diskursiva kampen som sker mellan olika diskurser. Ett antal tecken kan således vara nodalpunkter för en specifik diskurs men samtidigt vara flytande signifikanter när det handlar om den specifika diskursens relation till andra diskurser. För att återgå till exemplet om den medicinska diskursen förklarar Winter Jørgensen och Phillips att tecknet "kropp" kan betraktas som både nodalpunkt och flytande signifikant. Eftersom kroppen kan tänkas vara centrala tecken för flera diskurser samtidigt, sker det en diskursiv kamp där flera olika diskurser försöker etablera just "kroppen" som sin egna nodalpunkt (Winter Jørgensen och Phillips, 2012:35).

- *Det diskursiva fältet*

I en diskurs sker det ständiga försök för att tecken ska bli entydiga och fixerade. Det slutgiltiga målet är att diskursen ska etableras som en objektiv och fastställd helhet. Detta kräver dock att ett flertal betydelser utesluts från den specifika diskursen. De tecken som inte inkluderas i diskursen befinner sig därmed i det diskursiva fältet (Laclau & Mouffe, 1985: 111). Det diskursiva fältet kan alltså förstås som diskursens yttre där tecken som inte tillskrivs någon betydelse i den specifika diskursen befinner sig. Men eftersom diskurser skapas och förändras i sitt förhållande till det yttre, kan entydigheten i en diskurs upphöra på grund av tecknen i det diskursiva fältet (Winter Jørgensen och Phillips, 2012: 34)

- *Element*

Om moment är de tecken som har fått en fixerad och entydig betydelse så är element de tecken som ännu inte har någon sådan. För att diskursen ska etableras som en objektiv helhet krävs det att samtliga element förvandlas till moment - från mångtydighet till entydighet. Uppfattningen inom diskursteorin om att en diskurs aldrig kan betraktas som en objektiv och entydig helhet innebär att övergången från element till moment aldrig kan betraktas som avslutad (Ibid: 34).

- *Artikulation*

Inom diskursteorin betecknas alla typer av social praktik som förändrar relationen mellan tecken med begreppet artikulation. Ett specifikt tecken - eller ett specifikt ord, kan ofta inneha ett flertal betydelser, men det är när ordet sätts in i olika sammanhang som ordet tilldelas en specifik betydelse samtidigt som andra betydelser utesluts (Ibid:35).

Winter Jørgensen och Phillips framför att de diskursteoretiska begreppen kan uppfattas som om diskurser enbart är språkliga fenomen, men som tidigare nämnt skiljer Laclau och Mouffe inte på det fysiska och det sociala. När diskursteori tillämpas som angreppssätt betraktas allt som diskursivt, vilket också gör det möjligt att analysera alla sociala fenomen med de begrepp som nämnts ovan (Ibid: 40-41). Vid första anblick kan de diskursteoretiska begreppen uppfattas som relativt abstrakta och svårbegripliga. För att förtydliga begreppens innebörd och relation till varandra men också för att underlätta tillämpningen av dem i arbetets diskursanalys, presenteras en illustration av de diskursteoretiska begreppen nedan. Illustrationen är (efter förfrågan och godkännande) utvecklad med inspiration från Anders Ringnér (2010), forskare vid Umeå Universitet, och som på sin blogg illustrerar och förklarar de diskursteoretiska begreppen på ett tydligt sätt.

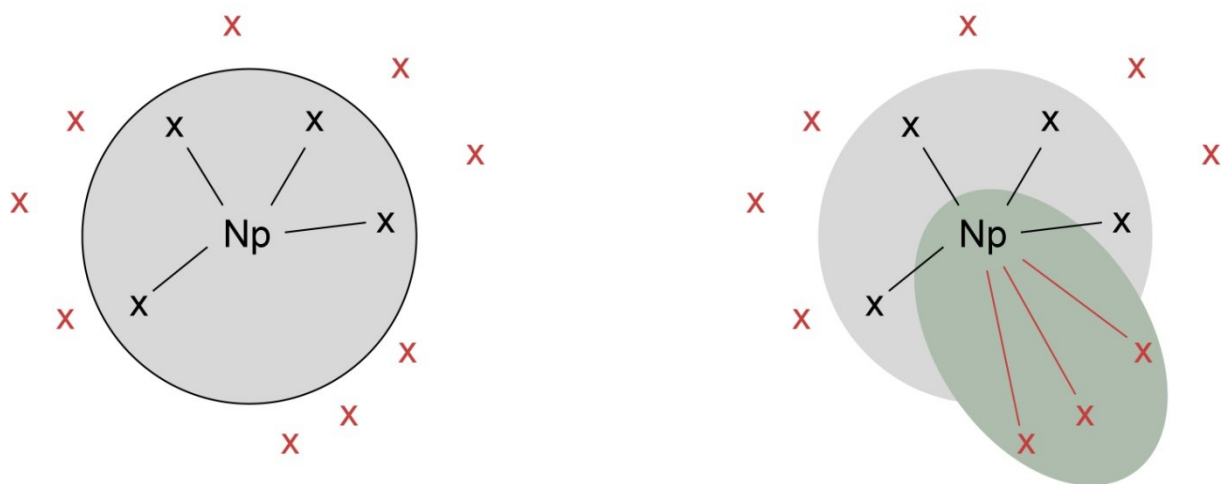


Bild 1. Illustration av diskursteoretiska begrepp

Den grå cirkeln till vänster symboliserar en diskurs som har blivit fixerad och entydig. Diskursteorins uppfattning om att en diskurs aldrig kan betraktas som objektiv eller total innebär dock att illustrationen enbart kan betraktas som ett teoretiskt exempel. I den fixerade diskursen finns det ett antal moment (svarta x) där ett av momenten är särskilt centralt för diskursen - nodalpunkten (Np). Om vi utgår från beskrivningen av de diskursteoretiska begreppen ovan, har momenten tidigare varit tecken. Men det är när tecknens betydelse artikuleras (svarta linjer) som tecknen tillskrivs en bestämd betydelse och därmed omvandlas till moment. Utanför den fixerade diskursen finns det diskursiva fältet bestående av de tecken som inte har inkluderats i den specifika diskursen (röda x). För att förtydliga illustrationen ytterligare kan den vänstra diskursen liknas vid Winter Jørgensen och Phillips (2012: 33f.) resonemang om "kroppen". Om diskursen betraktas som en medicinsk diskurs är alltså "kroppen" nodalpunkten. Tecken som "vävnad" och "symtom" tillskrivs betydelse genom artikulation och blir därmed till moment. De tecken vars betydelse inte stämmer överens med medicinska diskursen befinner sig alltså i det diskursiva fältet och exkluderas därmed av den tillslutna diskursen.

Illustrationen till höger symboliserar den diskursiva kampen där den grå cirkeln symboliserar en diskurs som konkurreras av en annan diskurs (grönt fält). I detta fallet har båda diskurserna samma nodalpunkt. Det mest centrala momentet i den ena diskursen är alltså också det mest centrala i den andra. Här artikuleras nodalpunkten med de tecken som tidigare var placerade i det diskursiva fältet. Nodalpunkten är i detta fall en flytande signifikant med en tvetydig betydelse - den har betydelse i mer än en diskurs. De konkurrerande diskurserna kämpar därmed om att förvandla elementen till moment för att diskursen återigen ska bli till en entydig helhet.

TILLÄMPNING AV DISKURSTEORIN

Diskursteorin benämns som en lämplig infallsvinkel till diskursanalysen men som tidigare nämnt bidrar Laclau och Mouffe inte med några praktiska verktyg och det är därför fördelaktigt om diskursteorin kombineras med inspiration från andra författare eller andra diskursanalytiska angreppssätt (Winther Jørgensen och Phillips, 2012: 9, 31). I detta arbete har de diskursteoretiska begreppen tillämpats som det huvudsakliga analysverktyget. Men för att anpassa diskursanalysen till arbetets syfte och problemformulering har inspiration hämtats från Malin Wreder och Faircloughs kritiska diskursanalys. Wreder (2013) framställer i likhet med Winther Jørgensen och Phillips diskursteorin som huvudsakligen teoretisk men att den kan utvecklas till ett användbart metodologiskt redskap om enklare modifieringar görs. Om fokus är att undersöka vilken verklighet som framträder genom att exempelvis undersöka vad som uttrycks eller hur en specifik situation beskrivs, behöver sådan information berättigas som en egen materialtyp och som en vetenskaplig analysenhet. För att möjliggöra detta kan uttalanden betraktas som Foucaults *utsagor*. Enligt Foucault är en utsaga en självständig analysenhet som möjliggör en undersökning av det som uttrycks. Utsagorna kan då betraktas som artikulationer i diskursteoretisk mening och de diskursteoretiska begreppen kan tillämpas för att sortera och analysera identifierade utsagor (Wreder, 2013: 33-34, 36).

Enligt Winther Jørgensen och Phillips (2012: 36-37) är det efter att artikulationer har identifierats möjligt att avgöra vilken diskurs en specifik utsaga - eller artikulation, tillhör eller konstruerar. Det blir då också möjligt att identifiera nodalpunkter och om det finns konkurrerande diskurser som definierar samma nodalpunkt på andra sätt. Genom att fokusera på artikulationernas ständiga ifrågasättande av diskurser blir det med diskursteorin möjligt att undersöka hur diskurser förändras och konstitueras. Författarna (Ibid:134-135) framför dock att diskursteorin saknar ett begrepp som belyser konkurrerande diskurser inom samma sociala område. Diskursteorin kan därför kombineras med Faircloughs begrepp *diskursordning* - ett begrepp som omfattar olika diskurser inom samma terräng och som kämpar om att tillskriva betydelse på sitt eget sätt. Vanligtvis är förhållandet mellan diskurser ojämnt där en eller flera diskurser är dominerande jämfört med andra. Diskursordningens möjlighet att kartlägga detta förhållande gör den därför till en lämplig kombination med de diskursteoretiska begreppen.

För detta arbete har den valda kombinationen av metodologiska redskap inneburit att Malmö stad och andra aktörers uttalanden om social hållbarhet och om Hyllieprojektet har betraktats som utsagor. Utsagorna har sedan översatts, sorterats och analyserats med hjälp av de diskursteoretiska begreppen. Eftersom arbetets empiriska material berör Malmö stads övergripande visioner men också visioner, planer och dokument för Hyllieprojektet bedömdes det vara rimligt att ett flertal diskurser skulle vara möjliga att identifiera inom samma sociala område, vilket också är motiveringen till varför Faircloughs diskursordning har tillämpats.

METODKRITIK

Socialkonstruktivismen syn på att verkligheten är en social konstruktion konstituerad genom språket medför att det med en diskursanalys inte är möjligt att avslöja någon underliggande objektiv sanning. Det resultat som presenteras i arbetet och den "sanning" som lyfts fram måste därför betraktas som en social konstruktion lika mycket som allt annat (Burr, 1995: 125). På grund av detta kan socialkonstruktivistiska arbeten kritiseras för att vara vetenskapligt och politiskt oanvändbara. Vetenskapligt oanvändbara i den mening att det enbart är möjligt att tala om olika versioner av verkligheten och inte om någon objektiv och sann verklighet. Kritik mot den politiska användbarheten handlar om att resultatet i det egna arbetet inte kan betraktas som någon verklig sanning och att det därför kan förstås som omöjligt att identifiera behov av förändring av "verkliga" förhållanden i samhället. Vid diskursanalytiska arbeten kan det också uppstå frågor kring om arbetets resultat enbart är en diskurs. När en diskursanalytisk ansats tillämpas betraktas diskurser som konstituerande för den sociala verkligheten. Att då ställa sig frågande inför om det enbart handlar om en diskurs är enligt Winther Jørgensen och Phillips inte meningsfullt. Författarna anser att kritiken som ofta riktas mot diskursanalytiska arbeten är för pessimistisk. Att den sociala verkligheten betraktas som socialt konstituerad innebär inte att det inte leder till konsekvenser i den fysiska verkligheten. Diskursanalytiska arbeten benämns därför som lämpliga för kritisk samhällsforskning, trots kritiken ovan (Winther Jørgensen & Phillips, 2012: 148-150).

Det socialkonstruktivistiska förhållningssättet innebär för diskursanalytiska arbeten ett något annorlunda synsätt på arbetets reflexivitet. Enligt Bryman handlar reflexivitet om att forskaren ska reflektera och visa medvetenhet för vilka eventuella konsekvenser forskningens metoder, beslut, och värderingar kan leda till (Bryman, 2015: 639). Vid socialkonstruktivistiska ansatser innebär reflexiviteten, utöver den beskrivning Bryman lyfter fram, också en medvetenhet av att människors uttalanden om ett specifikt fenomen förstås som en del av fenomenet och samtidigt som en del av konstituerandet av fenomenet. Reflexiviteten handlar alltså om att uppvisa medvetenhet av att det som uttalas och därmed även arbetets egna resultat är en social konstruktion och en av andra möjliga versioner av verkligheten (Burr, 1995: 111). Det är således inte möjligt att betrakta den verklighet som uppstår i arbetets resultat som "bättre" än någon annan verklighet. På en filosofisk nivå kan detta förstås som en problematik som inte kan lösas inom socialkonstruktivistiska ansatser. Winther Jørgensen & Phillips argumenterar dock för att forskare alltid behöver inta en specifik position i förhållande till det som undersöks, oavsett vilken ansats som tillämpas, vilket i sin tur inverkar på arbetets resultat (Winther Jørgensen & Phillips, 2012: 28-29).

Enligt Burr (1995: 121) innebär ett diskursanalytiskt arbete alltid en problematik gällande vilken nivå diskurser ska identifieras på. Om en specifik diskurs har identifierats är det troligt att det går att identifiera ett flertal mindre diskurser inom den

specifika diskursen. För att undvika en sådan problematik anser Burr att det krävs riktlinjer för hur diskurser ska identifieras. Det handlar således om en avgränsning av diskurser. Winther Jørgensen och Phillips (2012: 136-137) framför ett liknande resonemang om att det kan uppstå en problematik gällande avgränsningen. För att bemöta problematiken föreslår författarna att avgränsningen utförs strategiskt i förhållande till arbetets syfte och att syftet avgör avgränsningen av det empiriska materialet.

VAL AV LITTERATUR

Insamlingen av relevant material till arbetets forskningsöversikt har främst gjorts genom sökning på internet och bibliotek men också genom sökning i befintlig litteratur. Främsta fördelarna med detta är att det är tids- och kostnadseffektivt samt att stora informationsmängder finns tillgängliga (Denscombe, 2009: 299). Forskningsöversikten - eller den tidigare forskningen, bidrar vidare till att stärka de egna forskningsfrågornas legitimitet och för att placera den egna forskningen inom en forskningstradition som är relevant för det specifika arbetet (Bryman, 2015:99).

Forskningsöversikten har för detta arbete fungerat som stöd vid formuleringen av syfte, problemformulering och frågeställning - det vill säga hjälpt till att avgränsa detta arbete. Då det har varit möjligt att hitta en stor mängd forskning som belyser det ämnesområde som behandlas i detta arbete har det varit nödvändigt att avgränsa forskningsöversikten till författare som bidrar med synsätt och förklaringsmodeller som har ansetts relevanta utifrån arbetets problematik, frågeställning och syfte. Gällande den tidigare forskningen som berör social hållbarhet har litteratur av följande författare använts: Kent Portney, Mario Polése och Richard Stren, Jesse Dillard et al., Carina Listerborn samt Katarina Nylund. Vid den litteratur som berör rätten till staden har ett antal författare som skriver utifrån ett urbanteoretiskt perspektiv använts såsom David Harvey, Neil Brenner, Peter Marcuse, och Margit Mayer. För att kontrastera författarnas urbanteoretiska perspektiv har även litteratur från Susan Fainstein använts. För att avgränsa den tidigare forskningen som berör politisk styrning har ett antal av de redan nämnda författarna använts men också litteratur från Kristen Magis och Craig Shinn, Bourne Frisken och Muride Gad, Dalia Mukhtar-Landgren samt Guy Baeten.

Vid insamlingen av relevant material till arbetets empiri, som i detta arbete har utgjorts av Hyllieprojekt i Malmö, har insamlingen främst skett genom sökning på internet. För att bidra med förståelse för Hyllieprojektets kontext har ett antal dokument, rapporter och visioner som berör Malmö stads övergripande visioner samlats in, däribland Malmö stads översiktsplan, dokument från Region Skåne, med flera. För att belysa det specifika fallet har ett flertal dokument och planer för Hyllie samlats in. Och slutligen, för att belysa Hyllieprojektet utifrån andra perspektiv än Malmö stads, har ett antal tidnings- och debattartiklar samlats in.

KÄLLKRITIK

Vid insamlingen av litteratur är det nödvändigt att inta ett källkritiskt förhållningssätt, vilket kräver en medvetenhet av att den litteratur som samlas in kan påverka tillförlitligheten för de resultat och slutsatser som presenteras i arbetet (Bryman, 2015: 99). Det källkritiska förhållningssättet innebär vidare att källor inte får accepteras utan reflektion kring källornas autenticitet, trovärdighet, representativitet och innebörd (Denscombe, 2009: 301-302). När det gäller elektroniska källor krävs en betydligt mer kritisk och noggrann utvärdering av källornas upphovsman, autenticitet och trovärdighet. För att bedöma elektroniska källor kan det vara relevant att undersöka hur ofta hemsidan uppdateras samt att vara medveten om hemsidans auktoritet. Ett universitets eller en regerings hemsida kan i viss mån betraktas som mer trovärdig än en hemsida med en privat upphovsman (Bryman, 2015: 115; Denscombe, 2009: 303-304).

När en diskursanalytisk ansats tillämpas krävs det dock ett något annorlunda förhållningssätt gällande utvärderingen av källor. Den traditionella synen på att olika typer av material kan förstås vara ordnade i en hierarkisk ordning gällande trovärdighet och autenticitet har inte samma betydelse inom diskursanalysen. Vad som däremot är av betydelse är att materialet gör anspråk på att uttala sig om verkligheten. Oavsett vem det är som uttalar sig och genom vilket medel detta uttalande görs, betraktas uttalandet som en social konstruktion. Inom diskursanalysen ställs således materialet på en lika nivå oberoende författarens sociala status (Börjesson & Rehn, 2013: 16-17). Att en regerings hemsida betraktas som mer trovärdig jämfört med en privat hemsida har alltså inte samma betydelse vid en diskursanalytisk ansats. I detta arbete har det diskursanalytiska förhållningssättet inneburit att kommunens, aktörers och andra människors uttalanden om social hållbarhet och om det specifika planeringsfallet har betraktats och behandlats på en likgiltig nivå. Även om diskursanalysens syn på utvärderingen av källor har tillämpats i detta arbete innebär det inte att olika källors tolkningsföreträde och representativitet har ignorerats. Det har ändå ansetts som nödvändigt att reflektera kring källornas ursprung och i vilket syfte de har tillkommit.

FORSKNINGSDESIGN OCH VAL AV FALL

I detta arbete har fallstudie tillämpats som forskningsdesign. Fallstudier möjliggör för en ingående undersökning av ett specifikt fall vilket gör det möjligt att belysa den komplexitet som ryms inom ramen för det specifika fallet (Bryman, 2015: 73). En av fördelarna med fallstudier jämfört med tillvägagångssätt som fokuserar på att undersöka flera fall, är möjligheten att upptäcka företeelser som kan vara svåra att identifiera vid en mer yttlig undersökning (Denscombe, 2009: 60). När fallstudie tillämpas som forskningsdesign är det dock nödvändigt att vara medveten om att ett specifikt fall inte kan betraktas som representativt för andra fall. De resultat som uppstår i fallstudier kan därmed inte betraktas som generaliserbara (Bryman, 2015: 77).

Resultatet i detta arbete bör alltså inte förstås som representativt eller generaliserbart. Detta kan tänkas vara särskilt gällande med tanke på att en diskursanalytisk ansats har tillämpats. Vad som framgår utifrån undersökningen av det specifika fallet och hur fallet framställs utifrån olika perspektiv, ska betraktas som olika representationer eller sociala konstruktioner av en del av verkligheten. Om fallet hade undersökts vid en annan tidpunkt eller utifrån en annan synvinkel är det möjligt att resultatet och därmed min egna sociala konstruktion, hade blivit annorlunda.

Vid valet av ett specifikt fall är det nödvändigt att valet görs utifrån ett antal kriterium. Fallet kan exempelvis väljas om det kan karaktäriseras som det typiska eller exemplifierande fallet. Det innebär att fallet kan tänkas exemplifiera en bredare och mer generell kategori som fallet är en del av. En anledning att välja det exemplifierande fallet kan vara om fallet möjliggör en undersökning av sociala processer som forskaren har påverkats av utifrån den tidigare forskningen och som följd av detta valt att studera en del av dessa processer på en specifik plats. Fallet fungerar då främst som en lämplig kontext för att besvara arbetets forskningsfrågor (Bryman, 2015: 77-78).

Hyllieprojektet i Malmö har i detta arbete betraktats som det exemplifierade fallet. Detta eftersom Hyllieprojektet kan förstås som en lämplig kontext för att möjliggöra en diskussion av arbetets frågeställning men också för att Hyllieprojektet kan tänkas exemplifiera den problematik som har identifierats utifrån den tidigare forskningen - det vill säga motsättningen mellan en ökad strävan efter social hållbarhet och att detta görs inom en kontext karaktäriserad av en allt mer nyliberal politisk styrning. I översiktsplanen framgår det bland annat att Malmö ska bli en socialt hållbar, jämställd och modern stad. Samtidigt karaktäriseras Malmö av ökad segregation och ökade skillnader mellan rika och fattiga grupper (Malmö stad, 2014). Viss forskning visar även på att Malmös planeringsverksamhet håller på att bli nyliberal med främsta fokus på att framställa en positiv bild av staden i globala sammanhang istället för att utöva en rättvis planering (Baeten, 2012). Hyllieprojektet har dels valts eftersom det benämns som ett projekt som kommer att bidra till ökad social hållbarhet (Malmö stad, 2015d: 51) men också på grund av projektets omfattande skala. Projektets omfattning innebär att projektet sannolikt kommer att påverka en stor del av resterande delar av staden, men det har också inneburit att det har varit möjligt att samla in en stor mängd relevant material i form av visionsdokument, planer och program. Eftersom projektet är förhållandevis omdebatterat har det även varit möjligt att samla in relevant material från bloggar och tidningsartiklar.

3. TIDIGARE FORSKNING

HÅLLBARHET

Under de senaste decennierna har det skett en ökad internationell uppmärksamhet kring hållbarhetsfrågor vilket också reflekterar de initiativ, program och policys som städer, företag och organisationer involverar sig i. Att arbeta för att uppnå hållbarhet - som ofta är tänkt som en kombination av de tre ömsesidigt beroende målen om att leva på ett ekologiskt, ekonomiskt och socialt hållbart sätt - har idag blivit "mainstream" (Dillard et al, 2009: 1-2). Begreppet hållbar utveckling fick legitimitet i samband med att FN - eller Brundtlandkommissionen år 1987 publicerade rapporten *Vår gemensamma framtid* som syftade till att skapa en nationell agenda för hur nutida behov kan tillgodoses utan att begränsa möjligheterna för framtida generationer att möta deras behov (Portney, 2013: 7). Diskussionen om vad hållbarhet och hållbar utveckling innebär har dock förändrats avsevärt sedan 80-talet - allt från ett ökat fokus på städernas situation i den globala kontexten till att omfatta en diskussion om städernas sociala geografi (Polése & Stren, 2000: 14-15). Diskussionen om huruvida hållbarhet bör förstås som motsats till ekonomisk tillväxt är också något som har förändrats - från en uppfattning om att hållbarhet handlar om en samexistens mellan dem båda - det vill säga att ekonomisk tillväxt ska främjas utan att det sker på bekostnad av framtida behov, till att handla om ökad ekonomisk tillväxt, bevarandet av miljön men också ökad livskvalitet (Portney, 2013: 7-8).

Trots att diskussionen om hållbarhet har förändrats genom åren finns det dock en problematik med att begreppet generellt uppfattas som positivt samtidigt som att det råder osäkerhet kring huruvida det är möjligt att identifiera när någonting är hållbart (Ibid: 1). Att någonting framställs som hållbart behöver inte heller nödvändigtvis spegla hur det egentligen ligger till (Polése & Stren, 2000: 4). Här vore det möjligt att göra en parallell till Listerborn och Claesson (2013) som anser att modellen bestående av de tre integrerade dimensionerna ekologisk, ekonomisk och social hållbarhet ofta används för att beskriva hållbar utveckling och att den fysiska planeringen måste ta hänsyn till samtliga dimensioner för att möjliggöra ett hållbart samhälle. Trots att termen hållbar utveckling har haft en omfattande genomslagskraft har den dock kritiserats för att vara allt för abstrakt för att tillämpas inom stadsplaneringen. Detta innebär i sin tur att bakomliggande syften med hållbarhetsmodellen riskerar att gå förlorade (Listerborn & Claesson, 2013: 27).

Att det råder osäkerhet kring vad hållbarhet innebär och att begreppet samtidigt har haft en omfattande genomslagskraft kan förstås vara den bakomliggande anledningen till varför Portney ställer sig frågande inför om städernas arbete med att bli hållbara handlar om ett verkligt engagemang eller om det snarare handlar om att förmedla en positiv bild utåt (Portney, 2013: 22). En vanlig uppfattning är att städer som har starka ekonomiska resurser, en demokratisk politik och där majoriteten av invånarna är

välutbildade skulle ta hållbarhetsarbetet på större "allvar" än andra städer (Ibid: 330). Resultaten från Portneys undersökning tyder dock på något annat - även om städers ekonomiska resurser inte ska förstås som irrelevanta är det betydligt fler faktorer som påverkar. Exempelvis så verkar städer med allvarliga hållbarhetsproblem vara mer benägna att ta hållbarhetsarbetet på allvar (Ibid: 305), men det kan också handla om vilken typ av arbete som är mest förekommande i en stad. En stad med en ekonomi som främst förlitar sig på tillverkningsindustri verkar vara mindre benägna att engagera sig i hållbarhetsfrågor vilket förklaras bero på att ett ökat fokus på hållbarhet riskerar att underminera industriella verksamheter och därmed den lokala ekonomin (Ibid: 309).

En aspekt som lyfts fram som särskilt central för hållbarhetsarbetet är den politiska karaktären. Detta förklaras med att om offentliga tjänstemän har en regelbunden kontakt med ideella organisationer som exempelvis miljögrupper, ökar också sannolikheten för att staden genomför ett hållbarhetsarbete som kan betraktas som ett verkligt engagemang. Portney framför dock en viss osäkerhet för om det handlar om politikernas relation till ideella organisationer eller om det handlar om den politiska ideologin (Ibid: 315-316). Något som framställs som betydligt mer säkert är att städer har gjort betydande framsteg för att bli mer hållbara. När städer antar och implementerar program och policys tilldelas hållbarhet en specifik definition, vilket gör att begreppet inte längre verkar vara så abstrakt (Ibid: 323, 329). Dock så framförs en medvetenhet av att det ändå är svårt att veta vad dessa policys och program kommer att leda till innan de resulterar i mätbara resultat (Ibid: 42).

SOCIAL HÅLLBARHET

Utifrån den tidigare forskningen är det tydligt att det finns en problematik med att definiera hållbarhetsbegreppet. Men det verkar råda än större konsensus om att social hållbarhet är svårast att definiera av de tre hållbarhetsdimensionerna. I *Stretegier för att hela en delad stad* framför Listerborn att social hållbarhet ofta upplevs svårt att definiera, vilket kan leda till svårigheter med att omsätta begreppet till verkliga handlingar. Begreppet kan också betraktas som den mest politiskt kontroversiella hållbarhetsdimensionen eftersom sociala frågor innebär ett fokus på maktförhållanden mellan människor och mellan människor och myndigheter (Listerborn, 2014: 9).

Problematiken med social hållbarhet handlar också om att begreppet ibland anses vara svårt att integrera med ekonomiska aspekter, vilket kan leda till att hållbarhetsmodellen snarare uppfattas som retorisk än realistisk (Listerborn & Claesson, 2013: 27). Vanliga definitioner av social hållbarhet kan exempelvis innefatta termer som deltagande, inkludering och socialt kapital. För att social hållbarhet ska uppnås utifrån en sådan definition krävs det att den fysiska planeringen strävar efter en rättvis fördelning av resurser för att därigenom motverka orättvisa, diskriminering, sociala konflikter och upplevd hopplöshet. Den inneboende mångtydigheten i social hållbarhet tillsammans

med att de termer som används för att definiera begreppet är svåra att objektivt mäta, innebär att det kan uppfattas som svårt att tillämpa åtgärder för ökad social hållbarhet inom den fysiska planeringen (Listerborn, 2014: 129).

Svårigheten med att definiera social hållbarhet benämns också bero på att begreppet är i ett formskede där dess definition informeras av flertalet forskningstraditioner inom socialt välbefinnande. Socialt välbefinnande definieras bland annat som en uppfyllelse av basala behov och utövandet av en politisk, ekonomisk och social frihet, men det finns också andra forskningstraditioner som definierar socialt välbefinnande på andra sätt (Magis & Shinn, 2009: 16). Inom vissa forskningstraditioner handlar det bland annat om en uppfyllelse av grundläggande fysiska behov såsom mat, vatten, skydd och sanitära angelägenheter. Det handlar också om immateriella rättigheter såsom tillgången till politiska möjligheter, upprätthållande av livsmöjligheter, eliminerande av mänskligt berövande, tillgången till ekonomisk utveckling samt rätten att påverka sitt liv genom demokratiska processer. Inom andra forskningstraditioner benämns andra aspekter som avgörande för att ett socialt välbefinnande ska uppfyllas. Det handlar exempelvis om frihet, jämlikhet, rättvisa, att få känna tillhörighet till en nationell och kulturell identitet samt rätten att känna en känsla av mening med livet (Ibid: 21-23). Sammanfattningsvis kan socialt välbefinnande - och därmed social hållbarhet, förstås vara bestående av fyra centrala beståndsdelar; socialt välbefinnande, jämlikhet, en demokratisk regering och ett demokratiskt civilsamhälle (Ibid: 38).

Enligt Polése och Stren (2000: 9, 13) beror den ökade uppmärksamheten för social hållbarhet under de senaste decennierna till stor del på den förändring som har skett bland världens städer - en förändring anpassad efter globala ekonomiska krafter där städer har organiserat sig och skapat policys inom en kontext av globalisering och omstrukturering av ekonomiska processer. Dessa policys speglar i sin tur städernas försök att optimera sina lösningar för att attrahera investeringar och arbetskraft. Denna förändring karaktäriseras också av att städer har blivit avgörande beslutsfattare i ett allt mer komplext och självständigt ekonomiskt system där marknadsföringen av hur städer kan hantera globala utmaningar har blivit en ökad industri. I denna förändring är det möjligt att identifiera ett samband mellan städernas expansion och en ökning av konflikter, politisk uppdelning och ökad social orättvisa. Med ökad invandring, nedskärningar inom den offentliga sektorn, ökat fokus på staden som varumärke samt ökad internationell integration, har det skett en social och demografisk förändring i dagens städer.

Troligtvis är detta också anledningen till varför författarna anser att social hållbarhet bör förstås som ett begrepp som speglar den grad orättvisor och social uppdelning begränsas och att begreppet ska definieras utefter de policys och institutioner som har till uppgift att integrera olika grupper på ett rättvist sätt. För en ökad rättvisa - och därmed ökad social hållbarhet, benämns det dock som nödvändigt att dessa policys syftar till att knyta samman olika delar av staden och att öka tillgängligheten till offentlig service och arbete. Detta måste i sin tur ske inom ramen för en styrning som är effektiv,

demokratisk och rättvis. Att uppnå social hållbarhet inom en ständigt ökande globalisering av ekonomiska processer benämns som ett avgörande men samtidigt utmanande mål för samtliga nutida städer (Ibid: 3-4, 16). Även om Polése och Stren främst belyser den amerikanska kontexten är det möjligt att tala om en liknande förändring även i svenska städer. Det handlar framförallt om en ökad social polarisering mellan olika grupper och en ökad segregation som har gjort att allt fler människor saknar tillgång till service och möjligheter till att utvecklas. Trots att flertalet försök har gjorts för att åtgärda problematiken i mindre privilegierade områden kvarstår avgörande utmaningar med att skapa en hållbar stadsplanering som även innefattar social hållbarhet (Listerborn & Claesson, 2013: 25).

Katarina Nylund (2014) som i *Conceptions of justice in the planning of the new urban landscape* diskuterar hur social hållbarhet - eller social rättvisa, hanteras inom den fysiska planeringen i Malmö, anser att det finns en problematik med att diskussionen om ojämlikhet och segregation har blivit ersatt av en diskussion om social sammanhållning i Malmö stads visioner för framtiden. Dessutom har diskussionen om rättvisa och människors behov tystats ner under de senaste åren för att istället ersättas med en diskussion om öppna offentliga platser där olika grupper kan mötas. Bristen på sammanhållning mellan de olika diskussionerna om social hållbarhet benämns som problematiskt eftersom det riskerar att påverka huruvida kommuners visioner kommer att förverkligas (Nylund, 2014: 41, 51). Det riskerar även att förflytta uppmärksamheten bort från de verkliga sociala problemen (Ibid: 53).

Att diskussionen om social hållbarhet förändras och att det finns en brist på sammanhållning mellan diskussionerna kan tänkas spegla det faktum att det inte finns någon entydig definition av social hållbarhet. Detta kan även tänkas spegla den problematik som Portney (2013: 187, 189) belyser, nämligen att allt fler städer försöker i sina initiativ behandla frågor om rättvisa och jämlikhet, vilket har att göra med en ökad generell oro om en social orättvisa. Men även om många städer strävar efter social och ekonomisk jämlikhet och rättvisa, framstår det inte alltid varför eller på vilket sätt de är relaterade till varandra. Dillard et al. (2009: 2-4) framför ett liknande resonemang genom att belysa att social hållbarhet är den hållbarhetsdimension som har varit mest förnekad men att det under senare tid har blivit allt vanligare att begreppet förknippas med rättvisa inom stadsplaneringen. Det kvarstår dock en problematik eftersom det sällan görs någon vidare reflektion kring vad som egentligen krävs för att uppnå rättvisa.

RÄTTEN TILL STADEN

Att det finns en problematik med att definiera och mäta social hållbarhet verkar vara en vedertagen förståelse utifrån den tidigare forskningen. Trots att begreppet definieras på olika sätt av olika författare är det ändå möjligt att urskilja några gemensamma och grundläggande betydelser. Huvudsakligen verkar social hållbarhet förstås och förklaras med termer som rättvisa och grundläggande mänskliga rättigheter och behov, såväl materiella som immateriella. Att den ökade tillämpningen av social hållbarhet sker inom en förändring karaktäriserad av globalisering av ekonomiska processer och ökad orättvisa gör det möjligt att belysa och diskutera social hållbarhet i relation till forskning som förespråkar "rätten till staden".

DET URBANTEORETISKA PERSPEKTIVET

En av många författare som belyser Henri Lefebvre's myntade begrepp om rätten till staden är David Harvey (2009) som anser att dagens idé om mänskliga rättigheter har förändrats och att mycket energi läggs på att främja betydelsen av dessa rättigheter i skapandet av en bättre värld. Harvey är dock kritisk till detta och menar att definitionen av dessa rättigheter allt mer har kommit att präglas av den kapitalistiska - eller nyliberala marknaden och av ett dominerande statligt agerande. Förklaringen till detta är att stadsutveckling alltid har varit en klassrelaterad fråga så länge det har varit möjligt att utvinna någon form av överskott. Utbetalningen och fördelningen av detta överskott ligger sedan i något som benämns som "ett fåtal händer" - en situation som är oföränderlig så länge samhället styrs av kapitalismen. Kapitalismen framställs här som den bakomliggande orsaken till att mänskliga rättigheter allt mer har kommit att definieras som individuella rättigheter till privat egendom och vinstmarginal, vilket i sin tur eliminerar alla andra uppfattningar om rättigheter - däribland rätten till staden. Utifrån Harveys perspektiv handlar rätten till staden om betydligt mer än om individuella rättigheter, det handlar om en kollektiv rätt och frihet att skapa och omforma stadsplaneringsprocesser. Denna rätt framställs i sin tur vara den mest förnekade av dagens mänskliga rättigheter (Harvey, 2009: 315-316).

Den pågående expanderingsprocessen av världens städer har inneburit stora förändringar för människors liv och gjort att människors livskvalitet men också att staden i sig själv allt mer betraktas som råvaror inom en kontext dominerad av konsumtion, turism och kunskapsbaserade industrier. Detta är en situation som har försvårat för människor att upprätthålla identitet, medborgarskap och tillhörighet, men också en situation där människor enbart kan äga rätt och frihet om de har tillräckligt med ekonomiska resurser (Ibid: 323-324). Den nyliberala vändningen karaktäriseras också av att kapitalets överskott absorberas av städernas expansion och på bekostnad av rätten till staden (Ibid: 328) vilket kan förstås som att överskottet, istället för att rättvist fördelas mellan människor - vilket troligtvis hade förbättrat människors liv och livskvalitet, istället investeras i en stadsplanering som tycks försämra situationen ytterligare.

I *Cities for people, not for profit* framför Brenner, Marcuse och Mayer (2012) att det finns ett akut behov av att politiken börjar prioritera sociala behov före kapitalistiska krav om vinstsyfte och privatisering av offentliga rum vid utvecklingen dagens samhälle. I likhet med Harvey belyser författarna en situation där grundläggande sociala nödvändigheter såsom bostäder, transport, offentliga rum, vatten och avlopp, sjukvård och skola, idag betraktas som handelsvaror på grund av nyliberala modeller för stadsplanering. Det ultimata målet i en sådan situation benämns därför vara att aktörer, sociala rörelser och institutioner arbetade för att vända denna utveckling och istället sträva mot ett demokratiskt, socialt rättvist och hållbart alternativ till stadsplaneringen. Detta skulle dock kräva en teoretisk och praktisk tillämpning av kritisk urbanteori (Brenner et al. 2012:2-3).

Kritisk urbanteori kan förstås som ett kritiskt ställningstagande till rådande ideologier, maktförhållanden, utnyttjanden, samt ojämlika och orättvisa förhållanden i samhället. Det krävs dock en medvetenhet av att en sådan tillämpning inte enbart handlar om att undersöka och kritisera kapitalismens dominans. Det handlar också om att söka efter andra alternativ genom att urholka möjligheter som är inbäddade inom, men samtidigt förtryckta av det kapitalistiska systemet (Brenner, 2012: 11, 17). Den pågående expansionen av nutida städer är inte längre avgränsad till större städer, det är en process som oavbrutet fortsätter att öka i utsträckning över hela världsekonomin - en process karaktäriserad av en ständig ökning av ackumulering av kapital, reglering av politik och ekonomi samt av en allt mer förekommande exkludering från offentliga rum. Det huvudsakliga politiska målet men också utmaningen inom dagens samhälle benämns därför vara att tillämpa en kritisk urbanteori som anpassar sig efter den ständigt föränderliga politiska ekonomin och de konflikter den skapar (Ibid: 19, 21).

Marcuse utvecklar detta ett steg vidare och framför att det ultimata målet med kritisk urbanteori snarare handlar om att implementera efterfrågan om rätten till staden. Marcuse vill dock tydliggöra att detta är ett mål och en efterfrågan som behöver en tydligare definition (Marcuse, 2012:24). För att få förståelse för rätten till staden i den nutida kontexten är det nödvändigt att först se bakåt i tiden. Kapitalismen kan förstås som ett system som alltid har inneburit ett system karaktäriserat av djupt rotade motsättningar. Dagens ökade arbetslöshet, bostadsbrist och ökad ojämlikhet med ökade skillnader mellan fattiga och rika benämns till stor del vara orsakade av det kapitalistiska systemet. Marcuse lyfter dock fram denna problematik främst med koppling till den amerikanska kontexten, men anser samtidigt att kapitalismens bidragande till ojämlikhet är en problematik som pågår på en global nivå. Kapitalismens negativa konsekvenser för människor riskerar dessutom att bli ännu värre i samband med att allt fler privata finansiella institutioner har kontroll över nationella intäkter, vilket leder till en ökad privatisering av både regeringar och myndigheter (Ibid:27-29).

För att bringa klarhet i definitionen av rätten till staden lyfts det fram som nödvändigt att först definiera vems rätt det handlar om, vilken rätt det handlar om, samt vilken stad det handlar om. Marcuse utgår från Lefebvres (1967) argument om att rätten till staden handlar om ett rop på nödvändigheter och en efterfrågan på något mer. Marcuse utvecklar detta genom att definiera rätten till staden som en efterfrågan av dem som är exkluderade, ett rop från dem som har berövats materiella nödvändigheter; samt en strävan från dem som är missnöjda med sin nuvarande situation (Ibid:30-31). Utifrån en sådan definition handlar det således inte om alla människors rätt till staden. En del människor har redan den rätten såsom husägare och finansiella makthavare. Istället handlar rätten till staden om en rätt för dem som blivit exkluderade och berövade grundläggande behov som rent vatten, bostad, utbildning, sjukvård och demokratiskt deltagande i beslutsfattande. Det är dock nödvändigt att vara medveten om att det inte enbart handlar om en rätt till rättvisa inom ett existerande system. Rätten till staden ska förstås som en rätt på en mer moralisk nivå som kräver ett alternativt system där alla människors rätt kan tillgodoses (Ibid: 33-34).

Rätten till staden handlar alltså inte om en rätt till en existerande stad, utan snarare om en rätt till en framtida helhet som karaktäriseras av rättvisa, jämlikhet, tillgänglighet, demokrati, gemenskap, hållbarhet och mångfald - en helhet där en full utveckling av alla människors potential främjas. Det ultimata målet med rätten till staden lyfts därför fram som ett anspråkstagande på en demokratisk helhet som är helt i motsats till det existerande samhället - något som skulle kräva en fundamental förkastning av det nuvarande kapitalistiska systemet (Ibid: 36-37).

RÄTTVISA INOM KAPITALISMEN

Till skillnad de författare som förespråkar det urbanteoretiska perspektivet framför Susan Fainstein (2010) i *The Just City* ett något annorlunda perspektiv på rätten till staden - eller till den rättvisa staden. Fainstein framför att beslutstagare redan på 1960-talet kritiserades för att implementera policys som förvärrade situationen för människor som redan levde under ogynnsamma förhållande. Istället prioriterades de som redan hade det väl ställt och ofta prioriterades idrottsanläggningar och företag i innerstaden före skolor, industrier och tillgången till offentliga rum. Med denna kritik är det nu möjligt att tala om hur en orättvis stad ser ut - en stad som exkluderar och producerar ett orättvist utfall av resurser. Men trots denna vetenskap är det precis sådana åtgärder som antas i ett flertal av dagens städer, ofta med motivering av att åtgärderna motsägelsefullt nog ska vara hjälpsamma för majoriteten av befolkningen. Med anledning av detta har Fainstein utvecklat en teori om rättvisa som syftar till att tillgodose riktlinjer för vad som kan göras för att skapa policys med ett rättvist utfall. Syftet är dessutom att teorin ska kunna tillämpas för att utvärdera existerande institutioner och program. Teorin är därför begränsad till vad som är möjligt inom det existerande kapitalistiska systemet (Fainstein, 2010:3, 5-6).

Det är här Fainstein's perspektiv skiljer sig från de urbanteoretiska författarna som anser att en uppfyllelse av rätten till staden oundvikligen skulle kräva ett annat alternativ till kapitalismen. I *The right to the just city* framför Harvey och Potter (2009) att rätten till staden handlar om mycket mer än en tillgång till vad som redan existerar. Det är i relation till detta som Fainsteins uppfattning om den rättvisa staden misslyckas. En teori som är tänkt att fungera inom den existerande kapitalistiska regimen innebär att varje möjligt utfall begränsas av ett system som är orättvist redan från början (Harvey & Potter, 2009: 45-46). En ytterligare problematik med att tillämpa en teori för rättvisa är att rättvisa och politisk makt alltid har gått hand i hand, vilket ofta leder till att rättvisa definieras efter vad makthavare vill att det ska vara (Ibid:40-41).

Fainstein visar dock en medvetenhet av denna problematik genom att framföra att teorin kan vara mottaglig för kritik eftersom den kan anses vara oförmögen att hantera orättvisor inneboende i kapitalismen (Fainstein, 2010:5). Fainstein visar också medvetenhet av att det finns en problematik med att föreslå strategier för hur städer kan implementera mer rättvisa policys. Eftersom städer inte kan förstås som isolerade från sin omgivning - de existerar i större nätverk med kapitala flöden och statliga institutioner, kan det innebära begränsade möjligheter att engagera sig i program för en mer rättvis omfördelning av resurser. Problematiken handlar också om till vilken grad omfördelning av resurser och ett respektfullt igenkännande av olika grupper i samhället egentligen är möjligt inom ett kapitalistiskt system (Fainstein, 2010:17-18). Dessutom riktar Fainstein en viss kritik tillbaka till den kritiska urbanteorin för att ofta föreslå en mer öppen och demokratisk beslutsfattandeprocess utan att egentligen förklara hur detta skulle gå till (Ibid:24). Även den generella planeringsteorin kritiserar där Fainstein framför att planeringsteorin skulle behöva kompletteras med frågor som berör de bakomliggande processer som möjliggör eller begränsar planeringen för en rättvis stad. Men också med frågor som berör hur planeringen påverkar stadens invånare och vilka principer som bör vägleda implementeringen av rättvisa policys (Ibid:57).

Anledningen till varför Fainstein har valt begreppet rättvisa av flertalet andra möjliga begrepp såsom jämlikhet, mångfald och demokrati har att göra med en kritik mot den nuvarande konkurrenskraften och dominansen av nyliberala policys som främst syftar till att stimulera ekonomisk tillväxt. Att rättvisa tillämpas istället för jämlikhet grundar sig i att rättvisa handlar om materiella och immateriella fördelar från offentliga policys och att de människor som redan lever under gynnsamma förhållanden inte ska favoriseras. Rättvisa handlar inte om att alla människors ska behandlas jämlikt utan snarare om att alla människor ska behandlas på ett lämpligt sätt utifrån sina behov. Att tillämpa ett begrepp som jämlikhet är enligt Fainstein ett realistiskt mål inom ett kapitalistiskt samhälle (Ibid: 8, 36). Att rättvisa tillämpas istället för demokrati handlar om att ett demokratiskt beslutsfattande inte nödvändigtvis behöver innebära ett rättvist utfall där långsiktiga strategier gynnas. Detta kan förklaras med att politiker ofta tenderar att gynna ekonomisk investering i "hårda värden" såsom byggnader och infrastruktur före "mjuka" - eller sociala värden. Genom att fokusera på hårda värden

synliggörs politikernas ansträngningar i högre grad än vad fokus på mjuka värden gör, vilket ökar politikernas möjligheter att förverkliga dessa ansträngningar på kort sikt. Även om denna situationen främst är relaterad till den amerikanska kontexten har även europeiska kommuner i allt större grad kommit att präglas av konkurrenskraft och entreprenörskap med fokus på investering i dessa hårda värden (Ibid: 81). När det kommer till mångfald anser Fainstein att det är vanligt att mångfald eftersträvas inom den fysiska planeringen. Detta är dock något som kan ske på bekostnad på andra värden. Eftersom målet med mångfald ofta förstås som reducerad social exkludering, finns det en risk att policys som syftar till att främja mångfald indirekt leder till att människor får flytta mot sin egen vilja, något som varken är rättvist eller demokratiskt. Om ett område karaktäriseras av mångfald på grund av gentrifiering riskerar låginkomsttagare i området att förlora känslan av ägandeskap och tillhörighet. Enligt Fainstein är mångfald otillräckligt för att eliminera konflikter mellan olika grupper i samhället, vilket också är anledningen till varför Fainstein är kritisk till att planeringen ofta ställer krav på att exkluderande platser ska inkludera människor som är annorlunda och därigenom skapa mångfald (Ibid: 73-75).

POLITISK STYRNING

Eftersom det finns ett tydligt samband mellan social hållbarhet och rättvisa kan den ökade tillämpningen av social hållbarhet bero på ett ökat behov av åtgärder som bidrar till ökad rättvisa. Detta behov kan förstås grunda sig i den förändring som sker runt om i världen karaktäriserad av globalisering av ekonomiska processer och av en ökad kapitalistisk eller nyliberal dominans. I denna förändring verkar det vara allt vanligare att det sker en orättvis fördelning av resurser vilket i sin tur leder till negativa konsekvenser för dem som redan lever under ogynnsamma förhållanden. Utifrån forskningen som förespråkar 'rätten till staden' och som skriver utifrån det urbanteoretiska perspektivet framstår det rentav som omöjligt att uppnå rättvisa inom det kapitalistiska samhället. Denna situation tillsammans med svårigheten att definiera och mäta social hållbarhet borde således leda till en problematisk situation med att arbeta mot ökad social hållbarhet inom den fysiska planeringen.

Som tidigare nämnts är det nödvändigt att det implementeras policys som leder till ett rättvist utfall för att uppnå social hållbarhet. Detta måste i sin tur ske inom ramen för en politisk styrning som är effektiv, demokratisk och rättvis (Polése & Stren, 2000: 3-4,16). Att arbeta för att uppnå social hållbarhet inom en värld karaktäriserad av ökad orättvisa kan således förstås som en svår men samtidigt avgörande uppgift som först och främst måste hanteras på en politisk nivå. Men frågan är vad som egentligen är möjligt att åstadkomma inom ett allt mer nyliberalt samhälle? Kan det vara så att ökade nyliberala influenser också påverkar politiken och den politiska styrningen på ett sätt som försvårar arbetet med social hållbarhet?

Den politiska styrningen som ofta benämns med termen 'governance' kan enligt Polése och Stren definieras som relationen mellan regering, myndigheter och sociala grupper. Det verkar dock finnas delade meningar om vad governance egentligen innebär och det framställs också som problematiskt att det ofta talas om en "bra" styrning. För att en styrning ska kunna betraktas som bra skulle det krävas en effektiv finansiell hantering och implementering av policys som resulterar i en effektiv fördelning av resurser och investeringar. Styrningen skulle även behöva vara baserad på demokratiska beslut genom transparenta och tillförlitliga processer. Att tala om en bra styrning innebär således en generalisering som bortser från komplicerade relationer mellan flertalet styrningsnivåer, aktörer, intressen och grupper i samhället (Polése & Stren, 2000: 17-18).

Även Portney (2013: 29:30) delar uppfattningen om att termen 'governance' definieras av relationen mellan exempelvis regering, myndigheter och företag. Governance - eller den politiska styrningen, benämns ofta i samband med 'urbana regimer' vilket förenklat kan förstås som olika typer av modeller för hur styrningen fungerar och vad som prioriteras. Portney presenterar en kategorisering av olika styrningsmodeller och framför att det exempelvis finns så kallade 'underhållsregimer' som främst fokuserar på det grundläggande för den politiska styrningen utan att försöka uppnå något mer. Det finns också sådana som fokuserar på att skydda miljön, bevara historiskt värdefulla miljöer och uppföra bostäder till rimliga kostnader. Det finns även styrningsmodeller som fokuserar på att gynna underklassen och uppnå ökad rättvisa genom en rättvis fördelning av resurser. Men det finns också så kallade 'utvecklingsregimer' som försöker koncentrera lokala resurser för att prioritera ekonomisk tillväxt vilket ofta görs på bekostnad av allting annat. Etableringen av utvecklingsregimer som främst fokuserar på ekonomisk tillväxt beskrivs som allt vanligare och särskilt mer förekommande än styrningsmodeller som fokuserar på en rättvis tillväxt (Portney, 2013: 29-30).

På grund av de förändringar som har skett i städer och inom stadsplaneringen under det senaste decenniet framställs framtiden för den politiska styrningen som mycket osäker. De förändringar som har skett kan förstås vara beroende och orsakade av en konsumtionsorienterad ekonomi som är i kris (Fainstein, 2010: 179-180). För USA har dessa förändringar inneburit att nationella subventioner för stadsutvecklingsprojekt nu främst främjar privata initiativ. I Europa är den statliga regleringen betydligt mer framträdande jämfört med i USA men även i Europa har det skett en förändring med ökat fokus på samarbeten mellan offentliga och privata intressen. För att undvika den pågående utvecklingen karakteriserad av ökad orättvisa och där främst privata intressen främjas, framställs det som nödvändigt att myndigheter börjar fördela resurser till ideella organisationer istället för att vara beroende av privata aktörers intressen (Ibid: 176-177).

PRIVATA AKTÖRERS INFLYTANDE I PLANERINGSPROCESSEN

Den förändring som har skett i USA och i Europa är även möjlig att identifiera inom den svenska kontexten. Inom den svenska planeringsprocessen har det skett en förändring som karaktäriseras av ett ökat fokus på att etablera styrningsmodeller och strukturer som främjar samarbete mellan offentliga och privata intressen. När sådana modeller etableras ökar privata aktörers inflytande samtidigt som offentliga myndigheters auktoritet reduceras. Att kommunfullmäktige marginaliseras på grund av bristande makt kan leda till allvarliga konsekvenser för planeringsprocessen där kommuners möjligheter att förverkliga sina visioner försvåras. När styrningsmodeller som främst fokuserar på relationen mellan offentliga och privata intressen etableras, kan det leda till att främst kommunala politikere, stadstjänstemäns och företags intressen representeras i de beslut som fattas. Detta är en förändring som har skett parallellt med en ökad social polarisering och ökade skillnader mellan fattiga och rika områden i Sveriges större städer. Nylund framför att även om det under flera decennier har implementerats policys som syftat till att förbättra den ökade sociala problematiken finns det inga bevis på att det har skett någon positiv förändring (Nylund, 2004: 132).

En stad som kan tänkas symbolisera denna situationen är Malmö - en stad som enligt Nylund (2014) karaktäriseras av socioekonomiska problem koncentrerade i särskilda etniska grupper och i specifika områden. Det benämns därför vara betydelsefullt att hitta ett sätt som förbättrar materiell och formell rättvisa (formell rättvisa kan liknas vid immateriell rättvisa). Nylund framför att rättvisa har en central roll i Plan- och Bygglagen (PBL) där planeringen utifrån ett socialt perspektiv ska tillgodose en tillgänglig, användbar och bra levnadsmiljö för alla grupper i samhället. Det framstår dock som problematiskt att kommuner själva kan definiera hur rättvisa ska uppnås, vilket ofta görs på olika sätt av olika kommuner (Nylund, 2014: 47). Vidare lyfts Malmö fram som en stad karaktäriserad av ökad globalisering och att staden har förändrats från industristad till ett regionalt center för teknologi och service. Malmö karaktäriseras också av ett ihållande Socialdemokratiskt styre vilket får Nylund att ställa sig frågande inför huruvida det har varit möjligt för Socialdemokraterna att vidhålla det traditionella fokuset på välfärdsfrågor under den tid då Moderaterna styrde landet (Ibid: 41-42).

Utifrån Nylunds diskussion vore det dessutom rimligt att ställa sig frågande till vilken grad det har varit möjligt för Socialdemokraterna i Malmö att upprätthålla en välfärdsolitik inom ett allt mer nyliberalt samhälle, och hur detta kan tänkas ha påverkat hanteringen av social hållbarhet. Här vore det möjligt att göra en parallell till Guy Baeten (2012) som belyser Hyllieprojektet som är lokaliserat i stadsdelen Hyllie i Malmö. Baeten anser att Hyllieprojektet är ett utvecklingsprojekt som karaktäriseras av en nyliberal planering som inte enbart kännetecknar Malmö, utan all nyliberalism i västvärlden (Baeten, 2012: 21). Hyllie lyfts här fram som ett projekt som kommer att etablera en nyliberal planering med förändrade planeringspraxis och styrningsmodeller som följd. Den ökade privatiseringen benämns som den bakomliggande anledningen till

att regering och myndigheter nu stödjer privata aktörer till den grad att det har reducerat stadsplanerarens möjligheter att genomföra en rättvis planering. Enligt Baeten symboliserar Malmös pågående planering en allt mer dominerande nyliberal process som pågår i hela Öresundsregionen och att Hyllieprojektet är ett tydligt exempel på ett projekt som ger kortsiktig ekonomisk tillväxt, men som på lång sikt kan leda till en ökning av redan befintliga sociala problem. Samtidigt som Hyllieprojektet är det största projektet i Norden, framställs det samtidigt som ett förnekande av stadens sociala problem genom sin utformning och socio-ekonomiska grund (Ibid: 22). Om en nyliberal planering skulle etableras anser Baeten att det finns en risk att den kommunala planeringsenheten förvandlas till en vinstsökande utvecklingsregim som främst strävar efter att uppnå en hög ranking av staden i globala sammanhang istället för att sträva efter en rättvis planering (Ibid: 22, 25).

Med Nylunds diskussion om det allt vanligare samarbetet mellan offentliga och privata aktörer, kan det göras en parallell till Dalia Mukhtar-Landgren (2009) som i *Governance på svenska* belyser att svenska industristäder på 1970-talet drabbades av en kris som medförde hög arbetslöshet och social polarisering, men att den nutida situationen ser något annorlunda ut. Idag måste kommuner hantera en annan typ av utmaning - den ökade globaliseringen. För att bemöta globaliseringen har kommuner tillämpat flertalet förnyelsestrategier för att hantera städernas ekonomiska roll i den globala kontexten karaktäriserad av en allt hårdare konkurrens. Dessa strategier innebär att kommunal planering i allt större grad har kommit att centreras kring ekonomisk utveckling. Mukhtar-Landgren belyser, precis som Nylund, att den kommunala planeringen allt mer kännetecknas av en maktförskjutning från offentliga till privata aktörer där privata intressen har fått ökat inflytande i planeringsprocessen (Mukhtar-Landgren, 2009: 130-132).

I *Planering för framsteg och gemenskap* framför Mukhtar-Landgren (2012) ett liknande resonemang, men som kan förstås som en utveckling av den tidigare diskussionen (från 2009). De förändringar som sker i nutida städer och som ofta beskrivs inom planeringslitteraturen grundar sig i globaliseringen av ekonomin med ökad konkurrens om investeringar mellan kommuner och städer. För att bemöta globaliseringens utmaningar har det blivit allt vanligare med en ny typ av samarbeten som ofta benämns med termer som samverkan, partnerskap och nätverk - en förändring som kan förklaras med att den politiska styrningen har blivit nyliberal och där stadens invånare i allt högre grad representeras av den kreativa klassen (Mukhtar-Landgren, 2012: 14, 60-61).

Utifrån den tidigare forskningen är det tydligt att privata intressen har fått ett ökat inflytande i planeringsprocessen och att samarbetet mellan offentliga och privata aktörer verkar försvåra kommuners möjligheter att förverkliga sina visioner. Det skulle därför kunna förstås som att kommunala myndigheter skulle utföra ett arbete som resulterar i ett mer rättvist utfall utan detta samarbete. Ett sådant resonemang kan dock

diskuteras utifrån Frisken och Gad (2000) som i *Governance and Social Sustainability* belyser att det har skett en decentralisering där städer och regioner har blivit centrala aktörer i den globala ekonomin och därmed ansvariga för att ta beslut som berör den specifika staden eller regionen. I samband med detta har det uppstått en uppfattning av att kommunala myndigheter är mest lämpliga för att svara för sociala frågor, vilket ofta rättfärdigas med att kommunala myndigheter väljs av medborgarna och att dessa myndigheter därför anses lämpliga för att integrera sociala grupper i samhället. Det har dock blivit allt vanligare för kommuner att utesluta verksamheter och människor som inte anses önskvärda ur ett ekonomiskt perspektiv för att istället attrahera sådant som är önskvärt, vilket får författarna att ställa sig frågande inför om kommuner verkligen implementerar policys som syftar till att förbättra livet för mindre gynnade grupper i samhället (Frisken & Gad, 2000: 72).

Det verkar dessutom finnas en problematik med att det har blivit allt vanligare att implementera policys som är baserade på vetenskapligt underlag. Detta kan belysas utifrån Simin Davoudi (2006) som diskuterar tillämpningen av vetenskapliga bevis inom planeringsprocessen och som anser att en så kallad evidensbaserad politik har manifesterats i europeiska städers politiska styrning. Davoudi anser att det krävs medvetenhet av att makt är kunskap men att makt också avgör vad som ska räknas som kunskap. Detta förklaras med att vetenskap ofta görs på beställning av politiken för att lösa särskilda problem och för att förklara vilka policys som är mest effektiva. Problematiken är att forskningen då verkar i politikens agenda och blir selektiv i den meningen att forskningen främst framställer resultat som legitimerar politiska beslut (Davoudi, 2006: 14-16).

4. EMPIRI

INLEDNING



Bild 2. Malmös lokalisering i Öresundsregionen

Malmö som idag är Sveriges tredje största stad hade enligt 2014 års befolkningsstatistik cirka 320 000 invånare och med en relativt ung medelbefolkning på 38 år där ungefär en tredjedel av invånarna var utlandsfödda. Hela Öresundsregionen hade vid samma tillfälle cirka fyra miljoner invånare. I tre decennier har det pågått en kontinuerlig befolkningsökning i Malmö och enligt Malmö stads beräkningar kommer befolkningen öka till ca 377 000 invånare år 2025. Möjligheten att förflyta sig mellan Malmö och Köpenhamn på 35 minuter via Öresundsbron har gjort att ungefär 73 000 personer passerar bron varje dag. Sedan Öresundsbron öppnades år 2000 har uppskattningsvis 250 miljoner personer (fram till 2012) rest över bron (Malmö stad, 2016). Sedan den allmänna rösträttens införande 1919 har Malmö haft ett socialdemokratiskt styre med undantag för två mandatperioder mellan 1985-1988 och mellan 1991-1994 då borgerliga koalitioner satt vid makten (Statistiska centralbyrån). Gällande den organisatoriska styrningen inom Malmö stad så finns det 18 förvaltningar med egna ansvarsområden som innefattar exempelvis fastighetskontoret, kulturförvaltningen, stadskontoret och stadsbyggnadskontoret. Stadskontorets roll är att stödja kommunstyrelsen i samordning och styrning av Malmö stads verksamheter och Stadsbyggnadskontoret ansvarar för kommunens planering (Malmö stad).

REGION SKÅNE OCH MALMÖ

UTMANINGAR OCH MÅL FÖR SKÅNEREGIONEN

Region Skåne (2009) som fungerar som koordinator och inspiratör till Skånerregionens utveckling belyser ett antal utmaningar som Skåne står inför i: *utvecklingsprogram för Skåne 2009-2016* - ett program som syftar till att vägleda och ge en gemensam bild för Skånes planerings- och utvecklingsinstanser (Region Skåne, 2009: 7). De utmaningar som nämns i programmet handlar bland annat om pågående demografiska förändringar men också om ökad individualisering, globalisering och ökade miljöhot. För att regioner ska kunna hävda sig i den ökade globaliseringen karakteriserad av ökad konkurrens framförs det som nödvändigt att ha tillräckliga resurser inom ett flertal områden såsom forskning, utbildning, infrastruktur, kultur och näringsliv. Region Skåne talar dessutom om en vision om ett livskraftigt Skåne - en vision som innebär ett långsiktigt och hållbart samhälle och som skulle kräva att ett antal målsättningar uppfylls. Målsättningarna benämns omfatta de ekonomiska, sociala och miljömässiga dimensionerna i hållbar utveckling. Men det handlar också om att Skåne ska vara en ledande kunskapsregion, att delaktighet måste öka och utanförskap minska, att det sker en klimatanpassning, att Skånes tillgänglighet ska utvecklas, samt att integrationen i Öresundsregionen måste öka (Ibid: 15, 17).

UTMANINGAR I MALMÖ

De utmaningar och målsättningar som Region Skåne belyser är alltså gällande för hela Skånerregionen och som också bidrar till en förståelse för den kontext som Malmö tillsammans med andra skånska kommuner befinner sig i. Men för Malmö stad verkar utmaningarna främst benämnas i termer om ökad segregation och social polarisering mellan olika områden i staden. I rapporten *Segregationens dynamik och planeringens möjligheter* lyfter Malmö stad (2007) fram en bild av att Malmö är segregerat mellan såväl rika och fattiga som mellan svensktäta och svenskglea områden. Enligt Malmö stads beräkningar har det skett en kraftig ökning av inkomstklyftorna mellan bostadsområden i staden. Klyftorna ska ha ökat i samtliga inkomstkick men störst ökning är det mellan de rikaste och de fattigaste områdena (Malmö stad, 2007: 6-7).

Den ökade segregationen beskrivs ha ökat parallellt med en ökad social polarisering i Malmöregionen där skillnader mellan olika klasser överförs till boendesegregationen genom att några grupper i segregationsprocessen får ökad valfrihet på bostadsmarknaden samtidigt som andra grupper får minskad valfrihet. I rapporten hänvisas det till forskning som visar att segregationen i Malmö är högre för höginkomsttagare än vad den är för låginkomsttagare, vilket innebär att välbärgade grupper i Malmö bor mer koncentrerat och i specifika områden jämfört med vad mindre bemedlade grupper gör (Ibid: 9).

I likhet med Malmö stads medvetenhet om stadens segregationsproblematik framförs det också en medvetenhet av de sociala problem som staden står inför idag i Malmös senaste översiktsplan från 2014. Här framförs det att även om staden har haft en positiv utveckling i flera aspekter under de senaste femton åren där det har varit möjligt att vända en negativ trend med minskad befolkning och ett minskat antal arbetstillfällen så finns det en medvetenhet om att Malmös sociala utveckling inte har varit positiv. Malmö stad belyser att en del av stadens invånare inte har omfattats av stadsutvecklingens gynnsamma effekter och att det finns ett ökat utanförskap som sträcker sig mellan olika grupper i samhället. Dessutom så är det ett stort antal av Malmös invånare som inte har kunnat ta plats i vad som benämns som stadens nya näringslivsstruktur och att det inte är alla som är positivt inställda till stadens utveckling under de senaste åren. Ytterligare en negativ aspekt som lyfts fram och som handlar om stadens sociala utveckling är att det har skett ökade skillnader i folkhälsa och levnadsstandard mellan olika stadsdelar under den senare tiden (Malmö stad, 2014: 16).

ÖVERGRIPANDE MÅL OCH VISIONER

I Malmö stads (2009) skrift *Hur kan Malmö växa hållbart?* behandlas Malmös översiktsplan från år 2005 och där det diskuteras hur Malmö kan utvecklas till en stad som är både hållbar och attraktiv med tanke på de utmaningar som staden står inför. För att uppnå social hållbarhet i staden ska samtliga av Malmös invånare oberoende vart de bor ha en god levnadsstandard och ha möjlighet att ta del av samhällslivet och välfärden. För att bemöta den rådande segregationsproblematiken benämns mötesplatser som möjliggör för möten mellan olika grupper i staden som särskilt centrala. Det talas dessutom om ett behov av attraktiva offentliga platser, stråk, verksamheter och institutioner som är öppna för samtliga invånare och där både planerade och spontana möten kan äga rum (Malmö stad, 2009a: 5-6).

I Malmös översiktsplan från 2014 talas det om att det nu är dags för "nästa kliv" - att Malmös tidigare utveckling främst har kretsat kring stadsutveckling och miljöfrågor men att det nu är dags att blicka två decennier fram i tiden. I samband med detta formuleras nya mål som utgår från Malmös invånare med särskilt fokus på vad som benämns som den gemensamma potentialen, den kollektiva kunskapen, eller det sociala kapitalet. För att uppnå detta mål beskrivs det som centralt att arbete, bostad och skola förstås som grundläggande förutsättningar för samtliga människor och att staden måste hänga samman i samtliga delar - något som beskrivs som möjligt att uppnå genom att skapa intressanta målpunkter i hela staden, bryta barriärer och öka integrationen på bostadsmarknaden. Det framstår dessutom som centralt att "läka samman" stadens olika delar och att "fylla i" det som saknas med berättelser om det nya Malmö (Malmö stad, 2014: 6).

De övergripande målen med att uppnå vad som benämns som "nästa kliv" är att Malmö ska vara en socialt, ekonomiskt och miljömässigt hållbar stad men också en attraktiv plats att besöka, arbeta och bo i. Att förstärka ekonomin för malmöbornas försörjning benämns som ett mål med hög prioritet och att Malmö tillsammans med Köpenhamn och Lund ska fungera som en motor i Öresundsregionen för att utveckla grön tillväxt och konkurrenskraft. De tre hållbarhetsdimensionerna benämns samverka och vara ömsesidigt beroende av varandra. Detta exemplifieras med att ekonomisk och social hållbarhet enbart kan uppnås om det finns ett fungerande ekosystem. Ett ekologiskt hållbart system kräver ekonomisk hållbarhet likväl som ekonomisk tillväxt är en förutsättning för att öka social hållbarhet. En stad i social obalans leder till att staden förlorar attraktivitet vilket i sin tur påverkar den ekonomiska hållbarheten negativt. När Malmö stad belyser den ekonomiska hållbarheten framstår det tydligt att den bild som förmedlas av Malmö i medier anses som betydelsefull för stadens attraktivitet och att en planering som strävar efter en positiv socioekonomisk utveckling också kan bidra till att synliggöra Malmö i fler positiva sammanhang än negativa. Malmö stad menar vidare att ekonomisk hållbarhet innebär ett ansvarsfullt nyttjande av både naturmässiga och mänskliga resurser. De uppvisar dock en medvetenhet av att mänskliga resurser såsom människors välbefinnande och hälsa är betydande aspekter men samtidigt aspekter som är svåra att mäta (Ibid: 15, 17).

För att Malmö stad ska bli en stad i social balans benämns det som centralt att sträva mot ett samhälle som ger förutsättningarna för samtliga invånare att skaffa sig ett gott liv. Ett gott liv beskrivs handla om grundläggande behov som möjlighet till arbete, bostad, god utbildning, tillgång till bra vård och att känna sig trygg. Utöver de grundläggande behoven handlar målet om social balans även om möjligheten att delta i demokratiska processer, känna delaktighet i olika sammanhang och att alla, oavsett kön, ska ha samma möjlighet att påverka utformningen av samhället. Malmö stad menar vidare att en socialt balanserad stad ska vara en jämställd stad som karaktäriseras av rättvisa, delaktighet och demokrati - en stad där samtliga invånares erfarenheter och behov ska få genomslag i planeringen. För att uppnå social balans krävs det därför ett arbete som omfattar hela staden och där stadens olika delar läks samman och barriärer bryts. För att minska segregationsproblematiken benämns det som nödvändigt att samtliga delar av staden upplevs som attraktiva att bosätta sig i. I samband med detta framstår även en medvetenhet av att den fysiska miljön är en grundläggande förutsättning för stadens liv men att flertalet betydande aspekter av den socioekonomiska utvecklingen ligger utanför vad den fysiska planeringen har möjlighet att åstadkomma. Med anledning av detta måste den bakomliggande problematiken huvudsakligen åtgärdas inom sociala och politiska instanser först (Ibid:15-16).

För att "blicka två decennier fram i tiden" - som Malmö benämner det, lyfts en framtidsvision fram om hur Malmö ska se ut om två decennier. I visionen benämns det bland annat att staden i början av 2030-talet är en stad med mod som har vågat ta krafttag för att uppfylla högt ställda mål om hållbarhet. Detta är något som ska vara

synbart i stadens karaktär och den energi som Malmös invånare förmedlar. Visionen är också att Malmö om två decennier är Sveriges mest internationaliserade stad som lockar boende, företag och besökare från hela världen. För att bli denna internationaliserade stad beskrivs Malmös betydelse som syskonstad till Köpenhamn och som tyngdpunkt i Öresundsregionen som centralt. Samarbetet mellan Malmö och Köpenhamn har enligt visionen gjort Malmö till en självklar del av det kontinentala Europa och där de båda städerna inom en snar framtid betraktas som en och samma stad (Ibid: 9-10).

Under 2030-talet beskrivs Malmö ha blivit vad som benämns som en socialt balanserad stad där en hållbar livsstil är en självklarhet för stadens invånare. Visionen om ett socialt balanserat Malmö benämns som ett resultat av kraftfulla och uthålliga satsningar för att göra Malmö till en integrerad stad - ett arbete där hela staden har omfattats och där stadens mångfald har tillvaratagits för att skapa något som benämns som Europas mest stimulerande och kreativa miljöer. Eller som Malmö stad beskriver det; "I Malmö är det lätt att vara olika, här finns det plats för alla och en flexibilitet att klara nya utmaningar". För att läka samman staden är visionen att nuvarande sociala och fysiska barriärer som idag delar upp stadens olika stadsdelar har brutits upp och det har skett en utveckling av nya stråk som möjliggör för möten mellan människor från olika platser. Samtidigt läggs det mycket fokus på att förmedla en bild av ett framtida Malmö vars attraktivitet och satsningar inom sociala och miljömässiga områden kommer att locka etablering av olika företag: "Att finnas i Malmö är att finnas i rätt sammanhang för många företag". Bilden av det framtida Malmö karaktäriseras av ett starkt tillväxtcentrum i Öresundsregionen med ett mångsidigt näringsliv baserat på grön teknologi, entreprenörskap och med stora sport- och musikevenemang på Malmös arenor och scener (Ibid: 11-13).

MALMÖKOMMISSIONEN

Att sociala frågor utgör en central del i översiktsplanen har till stor del att göra med att Malmös politiker år 2010 beslutade om att tillsätta kommissionen för ett socialt hållbart Malmö. Kommissionen arbetar med att minska skillnader i malmöbornas hälsa och ge beslutsfattare vetenskapligt underlag och förslag på strategier för hur ojämlikheten i staden kan minskas. I kommissionens rapport framgår det att flertalet insatser har gjorts för att vända den negativa sociala utvecklingen men att skillnaderna i hälsa mellan sociala grupper ändå har fortsatt att öka (Kommissionen för ett socialt hållbart Malmö, 2013: 5). Detta är något som har skett trots att den genomsnittliga hälsan i staden har förbättrats betydligt under samma period. Detta förklaras med att det främst är klyftan mellan dem med bäst hälsa och dem med sämst hälsa som har ökat. Kommissionen menar att Malmö stad har gjort sig kända för att vända miljömässiga problem till utvecklingsfrågor där beslutsfattare formulerar högt ställda klimatmål som Malmö stad tillsammans med andra aktörer arbetar med för att uppnå. En utveckling med ökade sociala skillnader mellan olika grupper är därför helt i motsats till ambitionen om en

hållbar stadsutveckling. Kommissionen menar att en ökad regionalisering av tillväxtfrågor har förändrat sambanden mellan välfärd och tillväxt, vilket kan leda till negativa konsekvenser för skillnader i hälsa. I rapporten framgår det att kommissionen har utarbetat två rekommendationer åt Malmö stad. Den ena handlar om att Malmö stad bör etablera en social investeringspolitik för att utveckla ett mer jämlikt samhälle och för att minska skillnader i levnadsvillkor. Den andra handlar om att Malmö stad bör införa en kontinuerlig bevakning av hur ojämlikheter och segregation utvecklas i staden (Ibid: 5-6).

Förutom i översiktsplanen är det möjligt att identifiera att kommissionens arbete har gjort avtryck i Malmös senaste budget. I *Budget 2015 med plan för 2016-2020* framstår det att Malmö ska vara en modern, global, jämställd och hållbar stad som utmanar fördomar och som är öppen för förändring och samarbete. Vidare framförs det att Malmö stad arbetar med social och ekologisk hållbarhet och att Malmös invånare är den viktigaste tillgången i detta arbete. Genom att påverka bakomliggande orsaker till den problematik som kommissionen lyfter fram ska skillnader i hälsa minskas och alla invånare ska få ta del av den positiva utvecklingen i staden. I budgeten framställs även att Malmö stads verksamheter ska ta hänsyn till förslagen i kommissionens arbete och att kommunstyrelsen har fått i uppdrag att från och med 2015 arbeta fram konkreta förslag på sociala investeringar inför kommande budgetperiod (Malmö stad, 2015a:11). Även Malmös bostadsförsörjning genomsyras av kommissionens arbete. De bostadspolitiska målen har fokus på att skapa goda möjligheter för stadens samtliga invånare att leva ett gott liv. Bostadsförsörjningens främsta utmaningar under de kommande åren benämns därför vara att verka för ett ökat bostadsbyggande, ett ökat utbud av bostäder för hushåll med låg inkomst samt att verka för minskad hemlöshet (Malmö stad, 2015b).

Kommissionens genomslagskraft i Malmös planeringsverksamhet kan förstås som positivt med tanke på stadens negativa sociala utveckling. Beslutet om att tillsätta kommissionen har dock bemötts med kritik. I en artikel i Expressen är Sonesson och Elgh (2014) kritiska till om Malmökommissionen enbart är ett av flertalet projekt mot utanförskap och ohälsa i staden som inte kommer att bidra till önskvärt resultat. De anser att det genom åren har genomförts flertalet projekt med olika beteckningar men med liknande ambitioner om att vända Malmös negativa sociala utveckling men utan någon positiv effekt. Skribenterna framför att kommission är ett begrepp som inte har använts tidigare men att nyheterna också avtar där. Detta eftersom kommissionen i princip presenterar samma förslag som tidigare projekt och åtgärder. Ambitionen om att göra Malmö helt och till en socialt hållbar stad beskrivs som berömvärd men att Malmö stad ständigt startar nya projekt och att utvecklingen nu sker via kommissionsarbete borde väcka frågan om konceptets lämplighet (Sonesson & Elgh, 2014). Oavsett hur skribenternas kritik mot kommissionens arbete tolkas är det nödvändigt att vara medveten om att skribenterna är politiskt verksamma inom moderaterna i Malmö vilket kan tänkas spegla deras åsikter med tanke på Malmös socialdemokratiska styre.

HYLLIEPROJEKTET

I ÖVERSIKTSPLANEN

Enligt översiktsplanen finns det en ambition om att Malmö ska ha möjlighet att växa med femtusen invånare per år under de kommande två decennierna. Detta är en ökning som motsvarar den genomsnittliga befolkningsökningen under det senaste decenniet. Kapaciteten i översiktsplanen uppges vara ungefär 35 000 nya bostäder och lika många arbetsplatser. Denna kapacitet finns främst i pågående och framtida omvandlings- och utbyggnadsområden och där Hyllie är ett av dessa områden. Området som innefattar Hyllie, Holma och Kroksbäck tillsammans med två andra områden (Västra Hamnen-Varvsstaden-Nyhamnen och Norra Sorgenfri-Rosengård) ska enligt Malmö stad ha fortsatt fokus och prioritet. Detta förklaras med att det i samtliga av de tre prioriterade områdena finns kapacitet och potential att utveckla Malmö som stad och dess attraktivitet (Malmö stad, 2014: 59-60). I översiktsplanens framtidsvision framför Malmö stad att Hyllie på 2030-talet är fullt utbyggt och med en tät och blandad bebyggelse där bostäder samsas med kunskapsintensiva företag och där Hyllies närhet till flygplatsen Kastrup har gjort området till en internationell knutpunkt för både boende och företag (Ibid: 11).



Bild 3. Hyllies lokalisering i Malmö

BYGGSTART OCH FÖRHÅLLANDE TILL OMGIVNINGEN

Hyllie har varit ett planerat utbyggnadsområde sedan 1960-talet men det var först i samband med beslutet om Citytunneln och stationen i Hyllie som utbyggnaden av området tog fart. Citytunneln är ett av Sveriges största infrastrukturprojekt och finansierades av Region Skåne, Trafikverket och Malmö stad. Konstruktionen av den 17 kilometer långa järnvägen som förbinder Malmö C med Öresundsbron började 2005 och färdigställdes 2010. Malmö stad framför att det var med hjälp av stationen i Hyllie som det var möjligt att börja utvecklingen av Hyllie som ett nytt centrum för södra Malmö och som ett profilområde för hela Öresundsregionen. De första byggprojekten i Hyllie var Hyllie centrum vilket innefattade stationstorg med anknäytande parkeringshus, Malmö Arena, mässanläggning, hotell, kontorshus, och shoppingcentrumet Emporia (Malmö stad, 2010: 9-10).



Bild 4. Hyllie Centrum, vy från öst

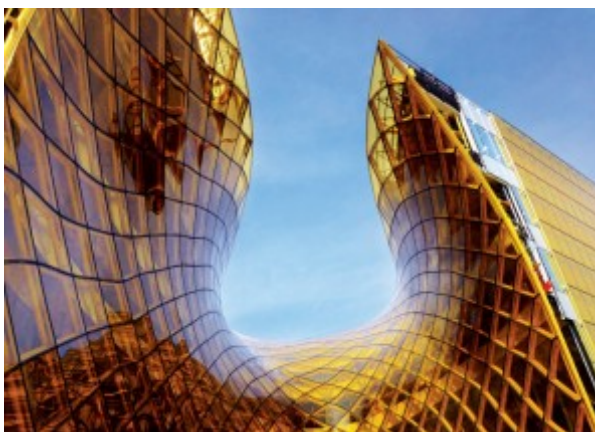


Bild 5. Entrén till Emporia



Bild 6. Malmö Arena

I *Dialog-pm Hela Hyllie Hållbart* framför Malmö stad (2009) att Citytunneln och stationen placerar Hyllie inom 45 minuters resväg för tre och en halv miljoner av Öresundsregionens arbetande och boende. Anledningen till varför de ovan nämnda byggprojekten byggdes först benämns vara för att etablera Hyllie som en målpunkt i det regionala sammanhanget, men att det samtidigt riktas insatser mot att göra stadsdelen till en integrerad del av staden på ett hållbart sätt och där Malmös invånare ska ha möjlighet att arbeta, bo och vistas. Malmö stad belyser också att Hyllieprojektet innebär att en helt ny stadsdel växer fram på ett område som för ett decennium sedan var jordbruksmark. Befintliga och omkringliggande stadsdelar får därmed ett helt nytt och centralt läge i staden. Utmaningarna med ett så omfattande utbyggnadsområde som Hyllie benämns vara hur stadsstrukturen ska utvecklas så att Hyllie förbinds med befintliga områden. Eftersom utbyggnaden av området kommer att innebära omfattande förändringar av människors fysiska närmiljö i omkringliggande områden kommer utvecklingen av Hyllie påverka människors liv och förutsättningar att använda staden som helhet. Därför lyfts det fram som betydelsefullt att utvecklingen av Hyllie strävar efter att främja möten mellan människor, bryter barriärer samt skapar förutsättningar för en god bebyggd miljö. Detta måste i sin tur ske på ett hållbart sätt. Malmö stad visar här på en medvetenhet av att samtliga av de tre dimensionerna av hållbarhetsbegreppet inte kan existera utan de andra - eller vad de benämner som: "Det handlar egentligen inte om ett val - någonting som inte tar hänsyn till alla tre delar kan per definition inte vara hållbart" (Malmö stad, 2009b: 6).

Hyllie angränsar till stadsdelarna Holma och Kroksbäck vilka är två områden som benämns karaktäriseras av Malmös segregationsproblematik och omgärdade av fysiska och sociala barriärer. Malmö stad anser att det finns en risk att Hyllie kommer att fortsätta hålla delar av staden separerade från varandra om den kommande utvecklingen av Hyllie inte tar hänsyn till segregationen i de omkringliggande områdena. Det benämns dock som en utmaning för den fysiska planeringen att motverka barriärer och arbeta för att bebyggelse och människors rörelse integreras mellan de olika områdena. Samtidigt framför Malmö stad att det håller på att hända någonting med Holma, Kroksbäck och Hyllie - att en ny centrumkärna håller på att utvecklas i södra delen av staden och att Malmös tyngdpunkt förskjuts söderut där bostadsområden som tidigare har varit stadens utkant nu blir centrumnära (Ibid: 16).

Några år efter att *Hela Hyllie Hållbart* (2009) publicerades, belyser Malmö stad (2015) i en rapport att Holma och Kroksbäck har goda möjligheter att vara områden som förenar och läker samman den idag segregerade staden. Områdenas nära lokalisering till Hyllie station och Hyllies framtida stadsdel benämns som bidragande till att marknadsmässiga krafter ser möjligheter med att satsa på de båda områdena. Utvecklingen av Hyllie benämns i detta sammanhang som ett möjligt integrationsprojekt med central betydelse för både Holma och Kroksbäck (Malmö stad, 2015c: 12).

SÖDRA HYLLIE

De byggprojekt som nämnts ovan som exempelvis stationen, stationstorget, Malmö Arena, kontorslokaler och shoppingcentrum är samtliga lokaliserade i norra delen av området och är idag färdigställda. I dagsläget har även utvecklingen av den södra delen av Hyllie kommit igång. I en fördjupning av översiktsplanen, som var på utställning fram till januari 2016, belyser Malmö stad (2015) visioner, mål och pågående utveckling för hela Hyllie men med särskilt fokus på södra delen av området. I dokumentet framgår det att hela Hyllie (norra och södra delen) har goda förutsättningar för att bli en attraktiv andra stadskärna i Malmö där ungefär femtontusen invånare kommer att bo när hela området är färdigställt. Hyllie stationstorg och bebyggelsen i den norra delen beskrivs som "Hyllies pulserande hjärta" medan södra Hyllie beskrivs som "områdets stora lungor som ger syre åt stadsdelen". Utvecklingen av södra Hyllie benämns därför ha en avgörande roll för hela Hyllies attraktivitet och som betydelsefullt ur såväl regionalt som lokalt perspektiv (Malmö stad, 2015d: 3-5).

I dokumentet framgår det att visionen och målet med hela Hyllie är att området ska bli Öresundsregionens mest klimatsmarta stadsdel med en attraktivitet som lockar såväl nationella som internationella invånare och företag. Området ska präglas av stora evenemang och en livskraftig handel med pulserande gator vilket i sin tur kontrasteras mot områdets trygga skolmiljöer, rekreativa parker och lugna gator. Visionen är dessutom att Hyllie med sin centrala lokalisering i Öresundsregionen ska få en internationell karaktär med en tydlig egen identitet - en identitet som benämns som: "öresundskt kosmopolitisk" (Ibid: 7). Vad en "öresundskt kosmopolitisk" identitet innebär framgår dock inte så tydligt. I samrådsunderlaget av samma dokument från 2013 (Malmö stad, 2013: 7), det vill säga två år tidigare än den nuvarande versionen, talades det om en "öresundskt internationell" identitet för Hyllie. Därmed kan det tänkas att termen "kosmopolitisk" har liknande innebörd som termen "internationell". Varför Malmö stad valt att använda den ena framför den andra i den senare versionen är dock oklart.

I dokumentet framförs fyra inriktningsmål för hela Hyllie med tillhörande strategier som är specifikt framtagna för den framtida utvecklingen av planområdet för södra Hyllie. Det första målet är "kommunikationsnoden" vilket innebär att Hyllies centrala läge i Öresundsregionen tillsammans med en väl utbyggd infrastruktur kommer ge området en internationell karaktär. Bebyggelsen i området ska vara tät och attraktiv för att möjliggöra för effektivt utnyttjande av Hyllies kommunikationsmöjligheter. Hyllie benämns också som ett område som ska bidra till ökad social hållbarhet genom ett ökat antal arbetstillfällen och förbättrade möjligheter att förflytta sig mellan arbete och bostad. Det andra målet är "den goda jorden" och handlar om att Hyllie är lokaliserat i ett område med en av Sveriges mest produktiva jordar. Jorden måste därför betraktas som en betydelsefull naturresurs vid utvecklingen av områdets parker, natur och stadsodling. Det tredje målet "integration" belyser Hyllies roll som lokalt och regionalt

integrationsprojekt - lokalt i den mening att Hyllie ska koppla samman omkringliggande områden som idag är segregerade och regionalt i den mening att Hyllie ska vara ett attraktivt alternativ för boende och företag i Köpenhamn-Malmö-regionen. För att Hyllie ska lösa segregationsproblematiken menar Malmö stad att Hyllie inte får bli ett område där enbart en del av befolkningen har råd att bo. Bostäderna i södra Hyllie ska därför uppföras i varierande storlek och uppletelseform samtidigt som det skapas attraktiva mötesplatser, att det byggs blandade funktioner och att det skapas kopplingar till omgivande områden via gång- och cykelvägar. För att stärka Hyllies roll som regionalt integrationsprojekt ska det erbjudas lokaliseringmöjligheter i södra Hyllie för företag som har en internationell eller regional funktion. Det fjärde och sista målet är "klimatsmart" vilket handlar om att Hyllie ska bli en global förebild för hållbar stadsutveckling och bli den mest klimatsmarta stadsdelen i hela Köpenhamn-Malmö-regionen. För att uppnå detta mål ska det som Malmö stad benämner det: "I Hyllie ska det vara lätt att ha en hållbar livsstil", vilket är något som ska möjliggöras genom att det bland annat skapas en stadsdel med effektiva kollektivtrafikstråk och som är attraktiv att förflytta sig i via gång och cykel (Malmö stad, 2015d: 7-9).

I planförslaget för södra Hyllie framgår det att planområdets läge i Malmös utkant men samtidigt centralt i Köpenhamn-Malmöregionen är en stark tillgång - en tillgång som innebär att södra Hyllie kan stärka vad Malmö stad benämner som: "berättelsen om regionen och vara en viktig pusselbit för att Hyllie ska utvecklas till en attraktiv helhet". Stadsbebyggelsen i området ska enligt planförslaget skapa en blandad, grön, tät och attraktiv stad - vilka är egenskaper som benämns som kvaliteter för områdets stadsbild, för minskade transporter, för hushållning med mark samt för en ökad trygghet. Dessa kvaliteter benämns även som centrala för att uppmuntra människor att förflytta sig i området vilket förklaras vara betydelsefullt för sociala och hälsorelaterade aspekter (Ibid: 11-13).

Förutsättningarna för att bygga ut södra Hyllie benämns som goda eftersom Malmö Arena, Malmömässan, shoppingcentrumet Emporia, kontor, bostäder och annat redan finns etablerade i den norra delen av Hyllie. I den norra delen färdigställdes torg, gator och platser innan utvecklingen av bebyggelsen påbörjades. Detta gjordes för att öka områdets attraktivitet och därmed få aktörer att investera i området. En liknande strategi finns även för södra Hyllie, nämligen att utvecklingen ska utgå från kollektivtrafiken, att områdets attraktivitet skapas tidigt, samt att området integreras med sin omgivning. En sådan strategi ska enligt Malmö stad göra det attraktivt att etablera sig, bosätta sig, eller besöka södra Hyllie i ett tidigt skede trots att utbyggnaden av området kommer att pågå under en lång tidsperiod (Ibid: 39-40). Även om det inte nämns i samband med södra Hyllie så vore det rimligt att anta att anledningen till varför en sådan strategi antas är för att i ett tidigt skede öka områdets attraktivitet och därigenom få aktörer att investera i området, precis som för norra delen av Hyllie.

I planförslaget lyfter Malmö stad även fram södra Hyllie som "en social stad" där den fysiska miljön ska kunna bidra till att segregation och ensamhet motverkas. Här lyfts en rad olika strategier fram som centrala i utvecklingen av den sociala staden. Det handlar exempelvis om att minska risken för utanförskap genom att bygga tätt och blandat istället för homogent och separerat. För att främja möten och rörelse i området ska kollektiv samt gång- och cykeltrafik prioriteras. Det handlar också om att skapa ytterligare möjligheter för möte och gemenskap genom stadsodling där de boende ska tillåtas forma miljön i området, vilket är något som benämns som intressant ur ett socialt perspektiv. För att motverka ensamhet benämns det som nödvändigt att sträva efter flerfamiljshus med så kallade "trapphus i social skala", vilket innebär att maximalt tolv lägenheter ska dela på samma trapphus för att därigenom möjliggöra för en känsla av tillhörighet för de boende (Ibid: 20-21).

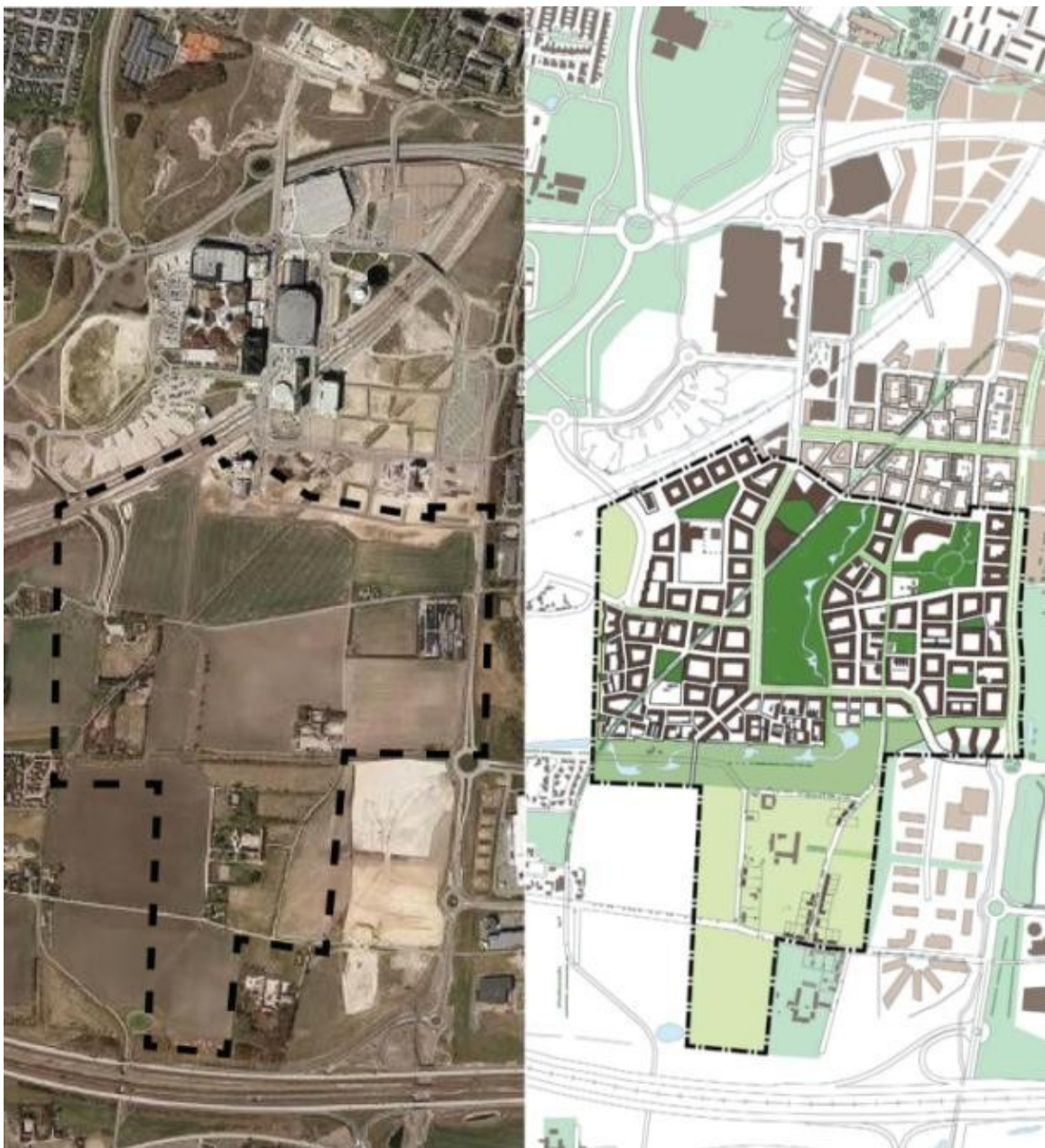


Bild 7. Satellitbild och Illustrationsplan för södra Hyllie

I konsekvensbedömningen för utvecklingen av södra Hyllie framgår det att fördjupningen av översiktsplanen följer målsättningen i 2014 års översiktsplan om att Malmö ska vara en socialt, miljömässig och ekonomiskt hållbar stad och som samtidigt är attraktiv för boende och företag. I anknytning till detta nämns också översiktsplanens vision om ett socialt balanserat Malmö som förutsätter att dagens och framtidens invånare har möjlighet till ett gott liv. Vidare belyser Malmö stad att miljöaspekterna har fått en allt mer betydande roll i Malmös översiktliga planering men även i planeringen överlag och att kontinuerliga avvägningar av miljökonsekvenser därför utförs i arbetet med den fördjupade översiktsplanen för södra Hyllie (Ibid: 48). Detta är troligtvis också anledningen till varför det finns en omfattande miljöbedömning som följer miljö kvalitetsnormer, miljömål samt en miljökonsekvensbeskrivning utförd enligt PBL för utvecklingen av södra Hyllie.

När det kommer till områdets sociala konsekvenser så framgår det att Malmö stads Stadsbyggnadskontor håller på att ta fram ett så kallat "processverktyg" för att bedöma sociala konsekvenser, vilket verkar ha använts för södra Hyllie. Med anledning av att södra och norra delen av Hyllie bör betraktas som en helhet omfattar bedömningen av de sociala konsekvenserna hela Hyllie. Eftersom idén är att Hyllie ska fungera som ett stort integrationsprojekt som binder samman segregerade områden och där förhoppningen är att Hyllie ska göra dessa områden attraktiva för näringsliv och boende, menar Malmö stad att Hyllie har ett ansvar för hela Malmö. Hyllie anses också ha ett ansvar eftersom området i sig förväntas skapa ett flertal nya arbetstillfällen och bidra med kvaliteter som attraherar en mångfald av människor. För att Hyllie ska bidra med positiva sociala vinster benämns det som avgörande att södra Hyllie betraktas som ett attraktivt och spännande område för boende och investerare. Vidare beskrivs det att planeringen av södra Hyllie karaktäriseras av termer som interaktion, möten och nätverk. Den utveckling som krävs för att främja social interaktion benämns som betydligt mer komplicerad att kontrollera jämfört med infrastrukturella kopplingar som sammanbinder Hyllie med sin omgivning. Därför anses det avgörande med överenskommelser mellan markägare och exploatörer gällande hierarkin mellan det privata och det offentliga i området för att därigenom bidra till social interaktion och gemenskap. Utifrån den sociala konsekvensbedömningen framgår det även att bebyggelsens täthet och placeringen av skolor och park i centrala delar av området kommer att möjliggöra för en social kontroll som bidrar till ökad trygghet i Hyllie. Vidare belyser Malmö stad betydelsen av kultur och odling och menar att de båda har valts som "identitetsstärkande element" för södra Hyllie (Ibid: 51-52).

Att Malmö stad i den sociala konsekvensbedömningen benämner Hyllies identitet med termer om kultur och odling kan tyckas vara underligt och aningen motsägelsefullt med tanke på att det i samma dokument talas om att Hyllie ska få en internationell karaktär med en "öresundskt kosmopolitisk" - eller internationell identitet. Vilka eventuella sociala konsekvenser den sistnämnda identiteten skulle kunna medföra är dock inget som tas upp i den sociala konsekvensbeskrivningen.



Bild 8. Illustration av den centrala parken, vy från söder



Bild 9. Illustration av planområdets kärna

AKTÖRSSAMVERKAN

I fördjupningen av översiktsplanen belyser Malmö stad den avgörande betydelsen av samverkan mellan olika aktörer i det fortsatta planeringsarbetet av Hyllie (Ibid: 41). I *En plats i världen*, vilken är en skrift om Hyllie utgiven av Samsyn Hyllie (2015), framgår det att Malmö stad år 2008 grundade *Samsyn Hyllie* - ett samarbete mellan Malmö stad och trettio andra aktörer för att skapa en gemensam vision för Hyllies framtida utveckling. I skriften benämns det att utvecklingen av Hyllie symboliserar vad som betecknas som "den nya tidens stadsplanering" där kommunen fungerar som en offentlig nätverksentreprenör och som i samarbete med fastighetsbransch och näringsliv arbetar för stadens framtida utveckling. Detta samarbete lyfts också fram som centralt i skapandet för områdets symboliska attraktionskraft. Utifrån samarbetet mellan Malmö stad och de trettio aktörerna beskrivs Hyllie med följande termer; internationellt, kaxigt och som en hållbar upplevelse. Det internationella Hyllie symboliserar områdets centrala lokalisering i Öresundsregionen och nära avstånd till Köpenhamn, det kaxiga Hyllie symboliserar resultatet av ett långt entreprenörskap som har förvandlat Malmö i grunden, och en hållbar upplevelse benämns symbolisera Hyllies mångfald av tilldragelser i det varaktiga perspektiv. Enligt Samsyn Hyllie är visionen att Hyllie ska bli en drivande kraft för hållbar utveckling och tillväxt i "det nya Malmö". Visionen är vidare att Hyllie ska bli en gränsöverskridande och utåtriktad plats som har hela världen som arena (Samsyn Hyllie, 2015: 8-9).

Maria Nyman-Moritz (2014), samordnare för Samsyn Hyllie, belyser i en artikel i *Sydsvenskan* Hyllies möjligheter för hela regionens tillväxt och framför att samarbetet mellan Malmö stad och de trettio aktörerna har vänt upp och ner på Malmös karta och skapat en ny framsida i Malmös södra delar. I artikeln framgår det att allt fler företag lokaliserar sina region- eller huvudkontor i Hyllie för att stärka sin image som tillväxtskapande och framtidsorienterade eller för att stärka sin miljöprofil, exempelvis har Ikeas globala kontor lokaliserats strax sydöst om området. Det framgår även att Hyllie Centrum inom en snar framtid kommer att bestå av 180 000 kvadratmeter kontorsytor, bostäder, hotell, shopping, multiarena, mässanläggning, parker, badhus, barnomsorg och skolor med en internationell inriktning. Emporia, Malmö Arena och Malmömässan benämns som treenigheten som förvandlade Hyllie till en världskänd destination med sina stora evenemang som exempelvis handbolls-VM 2011 och Eurovision Song Contest 2013. Nyman Moritz menar att: "Med Hyllie har Sverige kommit närmare världen, och världen har börjat upptäcka Hyllie". Hyllie beskrivs som unikt i den mening att områdets varumärke har vuxit fram i takt med områdets utveckling och på initiativ av Malmö stad och de inblandade aktörerna i Samsyn Hyllie - en utveckling som karaktäriseras av att Malmö stad har tagit på sig en ny kostym som nätverksentreprenör vilket har varit en central aspekt för områdets tillväxt. Nyman-Moritz anser att det finns ett antal gemensamma framgångsfaktorer för platsers utveckling. Det handlar exempelvis om strategisk analys, helhetssyn, långsiktighet, ledarskap, vision och partnerskap. I utvecklingen av Hyllie har det därför arbetats med att skapa substans i dessa faktorer för Hyllie (Nyman-Moritz, 2014).

ANDRA PERSPEKTIV PÅ HYLLIE

I en artikel i *Sydsvenskan* ställer arkitekturskribenten Dan Hallemar (2008) frågan om vem som egentligen kommer att vilja bo i det framtida Hyllie. Värt att nämna är att artikeln skrevs precis när utbyggnaden hade startats och i samband med att de första byggprojekten i norra delen av området höll på att färdigställas. Hallemar framför att de första byggprojekten som var i led med den regionala satsningen inte kommer vara tillräckliga anledningar för att bosätta sig i Hyllie (Hallemar, 2008). Som ett svar på Hallemars kritik av Hyllieprojektet skriver Åkerwall och Gråhamn (2008) från Stadsbyggnadskontoret i Malmö i en artikel i *Sydsvenskan* att när de stora projekten är på plats och placerade intill den kommande stationen i Hyllie kommer områdets attraktionskraft utgöras av närheten till Hyllies stadsliv och landskap. Hyllie lyfts här fram som ett regionalt profilmråde för evenemang och handel men samtidigt med en lokal profilering som karaktäriseras av en tät, grön, attraktiv och hållbar stadsdel i södra Malmö. Närheten till stadsliv och landskap tillsammans med en internationell prägel och lokal förankring beskrivs vara anledningen till att området kommer att utvecklas till något unikt och som också blir en anledning till att bosätta sig i Hyllie (Åkerwall & Gråhamn, 2008).

Nu är det några år sedan de båda artiklarna publicerades och utvecklingen av norra delarna av Hyllie är färdigställd samtidigt som planerna på utbyggnaden av södra delen har påbörjats. För att belysa Hyllie från ett annat perspektiv och utifrån den nutida kontexten skulle det vara möjligt att lyfta fram Jonas Alwall (2015), universitetslektor på Malmö Högskola och som på sin blogg bland annat skriver om hållbarhetsbegreppets motsägelser. I ett projekt fann Alwalls studenter ett flertal brister gällande hållbarheten i Hyllieprojektet. Studenterna ansåg att det inte råder några tvivel om att projektet är ekonomiskt fördelaktigt för staden och att det även är värt att berömma projektets ambitioner med den ekologiska hållbarheten. Men när det kommer till social hållbarhet beskrivs det som problematiskt. Detta har främst att göra med att Hyllieprojektet beskrivs vara oförmöget till att lösa Malmös segregationsproblematik och att projektet i dagsläget snarare är ett uttryck för en sådan problematik. Studenterna framför en bild av projektet karaktäriserat av att ekonomin ges första prioritet, sedan kommer miljön som försäljningsargument och för att profilera området. Om projektet genererar positiva sociala effekter och om löftet om Hyllies sociala hållbarhet kommer att uppfyllas beskrivs som osäkert. Alwall anser att studenternas diskussion bör tas på allvar och att det är nödvändigt att ha en medvetenhet om den problematik som tillämpningen av hållbarhetsbegreppet innebär. Malmös stads arbete med den senaste översiktsplan lyfts fram som betydelsefullt och genomarbetat men att dokumentet samtidigt inrymmer flertalet motsägelsefulla påståenden. Exempelvis menar Alwall att Malmö stad framför högt ställda mål om hållbarhet på ett oproblematiskt sätt där staden ska bli; " både tät och grön, attraktiv för investeringar och samtidigt mer blandad, en stad med ökad tillväxt och mobilitet och samtidigt Sveriges klimatsmartaste stad". Alwall anser att de högt ställda målen borde leda till en diskussion bland Malmös politiker och tjänstemän kring målens egentliga innebörd och vad som slutligen ska prioriteras (Alwall, 2015).

5. ANALYS

UPPLÄGG OCH AVGRÄNSNING

I detta kapitel presenteras analysen av arbetets empiriska material. För att identifiera de diskurser som presenteras i nedanstående avsnitt har alltså en diskursanalys med diskursteori som teoretiskt ramverk tillämpats. För att genomföra den konkreta analysen har kombinationen av de *diskursteoretiska begreppen*, Foucaults *utsagor* och Fairclougs *diskursordning* fungerat som metodologiskt verktyg. Med denna kombination har det varit möjligt att betrakta samtliga uttalanden i arbetets empiriska material som utsagor, det vill säga som självständiga analysenheter som möjliggör en undersökning av det som uttrycks. Utsagorna har sedan sorterats och analyserats med de diskursteoretiska begreppen. Med detta tillvägagångssätt har det varit möjligt att översätta det empiriska materialet till det diskursteoretiska språket och därigenom identifiera ett antal nodalpunkter, det vill säga särskilt centrala utsagor som andra utsagor grupperas kring. Med Fairclougs diskursordning har det varit möjligt att kartlägga förhållandet mellan olika diskurser och därigenom identifiera vilken eller vilka diskurser som är dominerande i den diskursiva kampen.

För att undvika en eventuell problematik som berör svårigheten med att avgränsa en diskursanalys och för att undvika att det uppstår en situation där det anses möjligt att identifiera ett oändligt antal möjliga diskurser, har det varit nödvändigt att göra en avgränsning av analysen. För att göra avgränsningen så strategisk som möjligt i förhållande till arbetets syfte och problemformulering har analysen utförts utifrån ett antal riktlinjer. Centralt för detta arbete har varit att undersöka hur social hållbarhet som diskursiv konstruktion uttrycks och hanteras inom kommunal planering, men också att undersöka om det är möjligt att urskilja motsättningar mellan hur social hållbarhet uttrycks i övergripande visioner jämfört med de diskurser som konstrueras för ett specifikt planeringsfall. Riktlinjerna för analysen har därför varit att dels identifiera de diskurser som Malmö stad konstruerar i sina övergripande visioner och dels att identifiera de diskurser som konstrueras om Hyllieprojektet. Då det kan tänkas vara möjligt att identifiera ett oändligt antal diskurser som är relaterade till Malmös övergripande visioner och Hyllieprojektet har fokus främst riktats på diskursiva konstruktioner som kan tänkas möjliggöra för en diskussion med koppling till det ämnesområde som är centralt för detta arbete, det vill säga social hållbarhet och rättvisa inom en allt mer nyliberal kontext.

IDENTIFIERADE DISKURSER

Nedan följer en kortare redogörelse för de diskurser som har varit möjliga att identifiera. Den diskursanalytiska synen på att människors uttalanden och därmed även det egna arbetets resultat ska förstås som en social konstruktion (Burr, 1995: 111) innebär som tidigare nämnt att det inte är möjligt att betrakta den verklighet som framställs i arbetets resultat som mer "riktig" och "sann" än någon annan version av verkligheten (Winther Jørgensen & Phillips, 2012: 28-29). De diskurser som presenteras nedan ska således förstås som Malmö stads men också som min egen sociala konstruktion.

För att tydliggöra identifieringen av diskurserna presenteras en mer detaljerad beskrivning av hur analysen har gått till för respektive diskurs i kommande avsnitt. Där presenteras den specifika diskursens moment och nodalpunkt. Moment och nodalpunkt har alltså identifierats utifrån ord eller uttalanden, vilka har betraktas som utsagor och som kan förstås tillskriva en särskild betydelse till den specifika diskursen. Nodalpunkten har således identifierats utifrån den utsaga som ansetts vara mest central och som andra utsagor verkar grupperas kring. Eftersom flertalet av de utsagor som presenteras i kommande avsnitt har dykt upp i flera dokument, visioner och program, hänvisas det till det dokument där utsagan först identifierades. Utifrån det empiriska materialet har det varit möjligt att identifiera en övergripande diskurs för Malmö stad och en övergripande diskurs för Hyllieprojektet. I de två övergripande diskurserna har det sedan varit möjligt att identifiera ytterligare diskurser som kan förstås tillskriva olika betydelser till de övergripande diskurserna. De identifierade diskurserna är följande:

- Diskursen om det nya Malmö
 - Malmö som en stad för alla
 - Malmö som internationellt tillväxtcentrum
- Diskursen om Hyllies framtid
 - Hyllie som en social stad
 - Hyllie som Öresundsregionens klimatsmartaste stadsdel
 - Hyllie som internationell och attraktiv knutpunkt i Öresundsregionen

DISKURSEN OM DET NYA MALMÖ

I Malmö stads översiktsplan från 2014 framgår det tydligt att visionerna för hur Malmö ska utvecklas har förändrats. Det är tydligt att Malmö stads utveckling nu ska utgå från en vision för hur staden ska se ut år 2030 och att det nu är dags för "nästa kliv" där det framställs som centralt att "fylla i" det som saknas med berättelser om det nya Malmö (Malmö stad, 2014: 6). Exempelvis så framför Malmö stad att Malmö om två decennier ska vara en socialt, ekonomiskt och miljömässigt hållbar stad (Ibid: 15) och en stad med mod som vågat ta krafttag om högt ställda mål om hållbarhet, vilket är något som ska vara synbart i stadens karaktär och invånarnas energi (Ibid: 9-10).

Visionen om Malmös framtid och hur det "nya Malmö" ska se ut är något som genomsyrar hela översiktsplanen. Det nya Malmö kan därmed betraktas som en nodalpunkt i den övergripande diskursen inom Malmö stad och som ett flertal andra utsagor grupperas kring. I denna diskurs har det sedan varit möjligt att identifiera en diskursiv kamp där ytterligare två diskurser konstrueras och som ger betydelse åt "det nya Malmö" på olika sätt. Även om de båda diskurserna representeras av Malmö stad kan de förstås som två konkurrerande diskurser som kämpar mot varandra för att definiera hur verkligheten av det nya Malmö ska se ut. Diskursteoretiskt översatt innebär det att de båda konkurrerande diskurserna har samma nodalpunkt, det vill säga "det nya Malmö" och att de båda diskurserna strävar efter att ge den övergripande diskursen en entydig betydelse som stämmer överens med den specifika diskursen. Eftersom det nya Malmö framställs på olika sätt kan inte nodalpunkten betraktas som bestämd och avgränsad till en specifik och sluten diskurs. Det innebär att nodalpunkten är tvetydig i sin betydelse vilket betyder att den samtidigt kan betraktas som en flytande signifikant. Definitionen av det nya Malmös betydelse är således inte helt fastställd.

MALMÖ SOM EN STAD FÖR ALLA

Diskursen om Malmö som en stad för alla har identifierats som en av de två diskurser som har identifierats i Malmö stads övergripande diskurs. I denna diskurs kan samtliga utsagor förstås vara relaterade till sociala frågor. Denna diskurs har även identifierats som den dominerande diskursen i förhållande till diskursen om Malmö som internationellt tillväxtcentrum. De mest centrala utsagor som har identifierats vara grupperade kring diskursens nodalpunkt (en stad för alla) är följande:

- En stad i social balans
- Alla ska ha förutsättning att skaffa sig ett gott liv
- Arbete, utbildning och bostad - grundläggande förutsättningar för alla
- Alla ska ha möjlighet att delta i demokratiska processer
- Alla ska ha samma möjlighet att påverka utformningen av samhället
- Jämställdhet

- Rättvisa
- Delaktighet
- Demokrati
- Allas behov och erfarenheter ska få genomslag i planering
- Ett arbete som omfattar hela staden
- Stadens olika delar ska läkas samman
- Segregationsproblematiken ska minska
- Skillnader i hälsa ska minska
- Särskilt fokus på det sociala kapitalet

I Malmö stads vision för år 2030 (vilket här betraktas som diskursen om det nya Malmö) har det utifrån de identifierade utsagorna varit möjligt att urskilja ett tydligt mönster som tyder på att det framtida Malmö ska bli en stad för alla människor. Detta är också anledningen till att "Malmö som en stad för alla" har identifierats som nodalpunkt i denna diskurs. Exempelvis så framför Malmö stad (2014: 15-16) att Malmö ska bli en socialt balanserad stad som ger förutsättningarna för alla människor att skaffa sig ett så kallat "gott liv". Detta innebär att tillgång till arbete, utbildning, bostad och bra vård men också rätten att känna sig trygg ska vara grundläggande behov och förutsättningar för alla människor. Det handlar även om att alla människor ska ha möjlighet att delta i demokratiska processer, känna delaktighet och att alla ska ha samma möjligheter att påverka utformningen av samhället. När Malmö har blivit den så kallade socialt balanserade staden ska Malmö ha blivit en jämställd stad karaktäriserad av rättvisa, delaktighet och demokrati - en stad där allas behov och erfarenheter ska få genomslag i planeringen. För att bli den socialt balanserade staden benämns det som avgörande att segregationsproblematiken åtgärdas så att alla delar av staden upplevs som attraktiva att bosätta sig på (Ibid: 15-16).

I den övergripande diskursen framgår det att det är dags för "nästa kliv". En central del av detta "kliv" är att Malmös utveckling främst ska fokusera på vad de benämner som den gemensamma potentialen, den kollektiva kunskapen eller det sociala kapitalet. I detta fokus är det - utöver att arbete, skola och bostad förstås som grundläggande förutsättningar för samtliga invånare, också nödvändigt att "läka samman" stadens alla delar och "fylla i" det som saknas med berättelser om det nya Malmö. Detta ska uppnås genom att skapa intressanta målpunkter i hela staden, genom att bryta barriärer och genom att öka integrationen på bostadsmarknaden (Malmö stad, 2014: 6).

Att sociala frågor tilldelas en betydligt mer omfattande del av Malmö stads vision för "det nya Malmö" jämfört med diskursen om Malmö som ett tillväxtcentrum gör att diskursen om Malmö som en stad för alla betraktas som den dominerande diskursen. Diskursens dominerande ställning kan dels grunda sig utifrån Skåne-regionens utmaningar med pågående demografiska förändringar (Region Skåne, 2009: 16) men också utifrån Malmös negativa sociala utveckling med ökad segregation och social polarisering (Malmö stad, 2007: 6-7). Att det finns en problematik med att alla invånare

inte har fått ta plats i vad som benämns som stadens nya näringslivsstruktur och att det har skett ökade skillnader i folkhälsa och levnadsstandard (Malmö stad, 2014: 16) kan också förstås stärka de sociala frågornas betydelse och därmed diskursens dominerande roll. Att Malmö tillsatte Malmökommissionen för att minska skillnader i hälsa och för att ge beslutsfattare ett vetenskapligt underlag för att vända den negativa sociala utvecklingen i staden kan också förstås stärka diskursens dominans. Eftersom en central utsaga i Malmös övergripande diskurs är att Malmö ska bli en hållbar stad, kan Malmökommissionens uttalande om att den negativa sociala utvecklingen helt är i motsats till Malmö stads ambitioner (Kommissionen för ett socialt hållbart Malmö, 2013: 5-6) förstås som en bidragande orsak till att denna diskurs har fått en dominerande roll när det gäller att tillskriva betydelse till diskursen om det nya Malmö.

Även om merparten av de ovan nämnda utsagorna kan förstås stärka diskursens dominerande roll så har det varit möjligt att identifiera ett antal utsagor som kan tänkas försvåra diskursens möjligheter att tillskriva betydelse till Malmös övergripande diskurs. Det handlar dels om att Malmö stad benämner att den fysiska miljön är en grundläggande förutsättning för stadens liv men att flertalet betydande aspekter av den socioekonomiska utvecklingen ligger utanför vad den fysiska planeringen kan åstadkomma. Den bakomliggande problematiken måste därför åtgärdas inom sociala och politiska instanser först (Malmö stad, 2014: 15-16). Och det handlar dels om att Malmö stad framför en medvetenhet av att mänskliga resurser såsom människors välbefinnande och hälsa är betydande aspekter men också aspekter som är svåra att mäta (Ibid: 17).

MALMÖ SOM INTERNATIONELLT TILLVÄXTCENTRUM

Diskursen om Malmö som ett internationellt tillväxtcentrum är alltså den andra diskursen som har varit möjliga att identifiera i Malmö stads övergripande diskurs. De mest centrala utsagor som har identifierats vara grupperade kring diskursens nodalpunkt (ett internationellt tillväxtcentrum) är följande:

- Malmö ska bli ett starkt tillväxtcentrum i Öresundsregionen
- Sveriges mest internationaliserade stad
- Malmö ska locka boende, företag och besökare från hela världen
- Att finnas i Malmö är att finnas i rätt sammanhang för företag
- Malmö och Köpenhamn ska betraktas som samma stad
- En självklar del av Europa
- En motor i Öresundsregionen för grön tillväxt och konkurrenskraft
- Ett näringsliv baserat på entreprenörskap och stora evenemang

Diskursen om Malmö som ett internationellt tillväxtcentrum kan förstås vara relaterade till de utmaningar som Region Skåne redogör för, nämligen att Skåne-regionen står inför ökade utmaningar på grund av ökad individualisering, globalisering och konkurrens. För att regionen ska ha möjlighet att hävda sig gentemot andra regioner krävs det därför tillräckligt med konkurrenskraft och ekonomiska resurser (Region Skåne, 2009: 16).

Även om denna diskurs har en framträdande roll i de övergripande visionerna för det nya Malmö är den långt ifrån lika påtaglig som den föregående diskursen. De utsagor som har identifierats i denna diskurs kan främst förstås vara relaterade till Malmös ekonomiska utveckling. Att Malmö som ett internationellt tillväxtcentrum har identifierats som nodalpunkt grundar sig i Malmö stads uttalande om att Malmö tillsammans med Köpenhamn och Lund ska fungera som en motor i Öresundsregionen för grön tillväxt och konkurrenskraft (Malmö stad, 2014: 15). Men också att Malmö om två decennier ska bli "Sveriges mest internationaliserade stad" som lockar boende, företag och besökare från hela världen - eller som Malmö stad benämner det: "att finnas i Malmö är att finnas i rätt sammanhang för många företag". Här framförs Köpenhamns betydelse för Malmö som särskilt centralt och enligt visionen kommer Malmö och Köpenhamn betraktas som en och samma stad vilket ska göra Malmö till en självklar del av Europa (Ibid: 9-11). Andra utsagor som kan förstås vara grupperade kring nodalpunkten är att Malmö ska främja ett näringsliv som är baserat på entreprenörskap och stora sport- och musikevenemang på Malmös arenor och scener (Ibid: 12).

Vid analysen av det empiriska materialet uppstod en osäkerhet kring vilken diskurs en specifik utsaga skulle tillhöra. Utsagan berör Malmö stads uttalande om att en positiv socioekonomisk utveckling kan synliggöra Malmö i fler positiva sammanhang än negativa (Ibid: 16). Först betraktades utsagan vara grupperad kring nodalpunkten "Malmö som en stad för alla" men kom senare att identifieras som en del av denna diskurs. Eftersom Malmö stad gör uttalandet i samband med att belysa att bilden av Malmö i olika medier är betydelsefullt för stadens attraktivitet kan utsagan förstås tillskriva mer betydelse till diskursen om Malmö som ett internationellt tillväxtcentrum än vad den gör till diskursen om Malmö som en stad för alla.

De slutsatser som är möjliga att göra utifrån analysen av Malmös övergripande visioner är att diskursen om Malmö som en stad för alla tilldelas en dominerande roll i förhållande till diskursen om Malmö som internationellt tillväxtcentrum. Detta innebär i sin tur att diskursen om Malmö som en stad för alla tilldelas tolkningsföreträde när det gäller att tillskriva betydelse och definition till den övergripande diskursen. Detta behöver dock inte innebära att visionen av det nya Malmö enbart definieras utifrån den verklighetsuppfattning som genomsyrar den dominerande diskursen. Diskursteorins syn på att det ständigt pågår en diskursiv kamp innebär i detta fall att även om diskursen om Malmö som en stad för alla har en dominerande roll i den diskursiva kampen, kan diskursen om det nya Malmö aldrig betraktas som slutet eller slutgiltigt eftersom dess betydelse ständigt utmanas av den konkurrerande diskursen.

DISKURSEN OM HYLLIES FRAMTID

Den övergripande diskursen för Hyllieprojektet har identifierats på liknande sätt som i Malmö stads övergripande visioner. Här har "Hyllies framtid" identifierats som nodalpunkt. Utifrån det empiriska materialet har det sedan varit möjligt att urskilja tre diskurser som på olika sätt tillskriver Hyllies betydelse som utbyggnadsområde. Med anledning av att Hyllieprojektet är ett pågående projekt och där omfattande delar av området ännu inte är färdigställt, tillskriver merparten av de utsagor som har varit möjliga att identifiera i de tre diskurserna främst betydelsen för Hyllies framtid. I likhet med diskursen om "det nya Malmö" har det varit möjligt att även här identifiera en pågående diskursiv kamp där respektive diskurs kan förstås sträva efter att definiera nodalpunkten (Hyllies framtid) på olika sätt. Nodalpunkten kan därmed även i detta fall betraktas som en flytande signifikant vars betydelse inte är helt fastställd.

HYLLIE SOM EN SOCIAL STAD

De utsagor som har varit möjliga att identifiera inom diskursen om Hyllie som en social stad kan samtliga förstås vara relaterade till Malmö stads uppfattning om vilka sociala konsekvenser Hyllieprojektet kommer att leda till. De mest centrala utsagor som har identifierats vara grupperade kring diskursens nodalpunkt (en social stad) är följande:

- Den fysiska miljön ska motverka segregation och ensamhet
- Bebyggelsen kommer minska risken för utanförskap
- Kollektivtrafik och gång- och cykelstråk ska främja möten och rörelse
- Stadsodling ska främja gemenskap och tillåta de boende utforma miljön
- Ensamhet ska motverkas med trapphus i "social skala"
- Ett integrationsprojekt som kommer att lösa segregationsproblematiken
- Hyllie ska bli en integrerad del av staden på ett hållbart sätt
- Hyllie får inte bli ett område där enbart en del av befolkningen har råd att bo
- Hyllie ska bidra till ökad social hållbarhet genom ökat antal arbetstillfällen och förbättrade möjligheter att förflytta sig mellan arbete och bostad
- Hyllie förväntas bidra med kvaliteter som ska attrahera en mångfald av människor
- Bebyggelsens täthet och placering av skolor och park möjliggör för social kontroll

Identifieringen av denna diskurs utgår från att Malmö stad framför att Hyllie ska bli en så kallad "social stad". Detta innebär att Hyllie ska bli en stadsdel där den fysiska miljön bidrar till att segregation, ensamhet och utanförskap motverkas. Detta ska uppnås genom att bland annat uppföra en tät och blandad bebyggelse men också genom att prioritera kollektivtrafik och gång- och cykelstråk för att främja möten mellan människor från olika platser i området. Dessutom framförs det att den framtida stadsodlingen i området kommer att möjliggöra för ytterligare möjligheter för möte och gemenskap och där de boende tillåts forma områdets miljö. För att motverka ensamhet

föreslås det att flerfamiljshusen i området ska ha trapphus i en så kallad "social skala", vilket innebär maximalt tolv lägenheter per trapphus för att främja en känsla av tillhörighet bland de boende (Malmö stad, 2015d: 20-21).

Att Hyllie framställs som ett lokalt integrationsprojekt som kommer bidra till att "marknadsmässiga krafter" ser möjligheter med att satsa på Holma och Kroksbäck och därigenom minska områdenas segregationsproblematik (Malmö stad, 2015c: 12) kan förstås som utsagor som är grupperade kring nodalpunkten (en social stad). Andra utsagor som kan förstås vara relaterade till Hyllies sociala konsekvenser och som tillskriver betydelse till diskursen är att utvecklingen av Hyllie ska sträva efter att bryta barriärer och skapa förutsättningarna för en god bebyggd miljö så att Hyllie blir en integrerad del av staden (Malmö stad, 2009b: 6). Malmö stads uttalande om att Hyllie inte får bli ett område där enbart en del av befolkningen har råd att bo kan också förstås som en central utsaga för diskursen. För att undvika en sådan situation föreslås det en bostadsbebyggelse som uppförs i varierad storlek och upplåtelseform men också att det skapas attraktiva mötesplatser, byggs blandade funktioner och att det skapas kopplingar till omgivande områden med gång- och cykelstråk (Malmö stad, 2015d: 7-9).

Ytterligare utsagor som kan förstås som centrala för diskursen är att Malmö stad framför att Hyllie kommer att bidra till ökad social hållbarhet genom ett ökat antal arbetstillfällen och med förbättrade möjligheter att förflytta sig mellan arbete och bostad (Ibid: 7). Att Hyllie ska bidra till ökad social hållbarhet gör också att Malmö stad benämner att Hyllie är ett område som har ett ansvar för hela Malmö - ett område som förväntas bidra med kvaliteter som attraherar en mångfald av människor. Det framstår också tydligt att Hyllie ska bli ett område som främjar social interaktion, vilket dock benämns som betydligt svårare att kontrollera jämfört med att koppla Hyllie till andra områden med infrastruktur. Här talas det även om att Hyllies bebyggelse och placering av skolor och park i områdets centrala delar kommer möjliggöra för en "social kontroll", vilket enligt Malmö stad innebär att möjliggöra för ökad trygghet (Ibid: 51-52).

Utifrån de identifierade utsagorna i diskursen är det möjligt att urskilja vissa likheter med diskursen om Malmö som en stad för alla. Utsagor som har varit möjliga att identifiera i båda diskurserna är främst att segregationen ska minskas och att barriärer ska brytas. Utsagan om att alla ska ha samma möjlighet att påverka utformningen av samhället kan till viss del liknas vid att de boende ska tillåtas utforma Hyllies miljö genom den föreslagna stadsodlingen. Men det är också i denna jämförelse som skillnaden mellan de båda diskurserna tydliggörs. Medan merparten av utsagorna i diskursen om Malmö som en stad för alla fokuserar på alla människor är flertalet av utsagorna i diskursen om Hyllie som en social stad främst riktade åt de boende i området. Exempel på sådana utsagor är att det föreslås trapphus i så kallad "social skala" för att motverka ensamhet och främja tillhörighet för de boende. Men också att social hållbarhet ska ökas genom att förbättra människors möjligheter att förflytta sig mellan arbete och bostad, vilket främst kan förstås innefatta människor som antingen

kommer att arbeta eller bo i Hyllie. Dessutom är det flertalet utsagor som har identifierats som centrala i diskursen om Malmö som en stad för alla men som inte har varit möjliga att identifiera utifrån det empiriska materialet om Hyllie. Exempel på sådana utsagor är jämställdhet, rättvisa, delaktighet och demokrati.

HYLLIE SOM ÖRESUNDSREGIONENS KLIMATSMARTASTE STADSDEL

Utifrån det empiriska materialet har det även varit möjligt att identifiera en diskurs som berör Hyllies miljömässiga konsekvenser. Eftersom det i detta arbete inte har varit fokus på ekologiska - eller miljömässiga aspekter, avspeglar detta även antalet utsagor som har identifierats i denna diskurs. Att denna diskurs upptar en förhållandevis liten roll i analysen behöver således inte innebära att Malmö stad lägger mindre vikt på miljömässiga frågor eller på den ekologiska hållbarheten. De mest centrala utsagor som har identifierats vara grupperade kring diskursens nodalpunkt (Öresundsregionens klimatsmartaste stadsdel) är följande:

- Global förebild för hållbar stadsutveckling
- Hyllie kan stärka företags miljöprofil
- Hyllies ambitioner med den ekologiska hållbarheten är berömvärd
- Miljömässiga ambitioner används för att profilera området
- Som försäljningsargument

Nodalpunkten har identifierats utifrån att Malmö stad i den fördjupade översiktsplanen för södra Hyllie framför att visionen med Hyllie är att området ska bli Öresundsregionens mest klimatsmarta stadsdel (Malmö stad, 2015d: 7). Utsagor som kan förstås tillskriva betydelse till nodalpunkten är exempelvis att ett av de fyra inriktningsmålen för Hyllie är att området ska bli "klimatsmart" och att Hyllie därmed ska bli en global förebild för hållbar stadsutveckling (Ibid: 9). Även Nyman-Moritz (2014) uttalande om att allt fler företag väljer att lokalisera sina region- eller huvudkontor i Hyllie för att bland annat stärka sin miljöprofil kan förstås som en utsaga som är grupperad kring nodalpunkten. Att Hyllie kan stärka företags miljöprofil tillsammans med Alwalls (2015) uttalande om att Hyllies miljömässiga ambitioner är berömvärda men att ambitionerna också kan förstås som försäljningsargument och att de tillämpas för att profilera området innebär att denna diskurs också tillskriver betydelse till diskursen om Hyllie som internationell och attraktiv knutpunkt.

HYLLIE SOM INTERNATIONELL OCH ATTRAKTIV KNUTPUNKT

De mest centrala utsagor som har identifierats vara grupperade kring diskursens nodalpunkt (en internationell och attraktiv knutpunkt) är följande:

- Ett område där bostäder samsas med kunskapsintensiva företag
- Närheten till Kastrup
- I Hyllie finns potential att utveckla Malmös attraktivitet
- Ett profilområde för hela Öresundsregionen
- En öresundskt kosmopolitisk - eller internationell identitet
- Hyllies läge är en stark tillgång för att stärka berättelsen om regionen och för att utveckla Hyllie till en attraktiv helhet
- Hyllies attraktivitet ska få aktörer att investera i området
- Emporia, Malmö Arena och Malmömässan etablerade Hyllie i det regionala sammanhanget
- Stora evenemang och en livskraftig handel
- Ett regionalt integrationsprojekt
- Samsyn Hyllie är centralt för områdets symboliska attraktionskraft
- Interaktion, möten och nätverk
- Hyllie symboliserar "den nya tidens stadsplanering"
- Hyllie har blivit en världskänd destination
- En gränsöverskridande och utåtriktad plats

Diskursen om Hyllie som internationell och attraktiv knutpunkt har identifierats som den dominerande diskursen av de diskurser som tillskriver betydelse till den övergripande diskursen om Hyllies framtid. De utsagor som har identifierats vara grupperade kring nodalpunkten har varit möjliga att identifiera i flertalet av de visioner, planer och dokument som är relaterade till Hyllies pågående och framtida utveckling. Identifieringen av nodalpunkten i denna diskurs grundar sig utifrån att flertalet utsagor belyser Hyllies betydande roll som attraktiv och internationell knutpunkt i Öresundsregionen. Exempelvis framför Malmö stad att visionen med Hyllie är att området på 2030-talet har blivit ett område där bostäder samsas med kunskapsintensiva företag och där närheten till flygplatsen Kastrup har gjort området till en internationell knutpunkt för boende och företag (Malmö stad, 2014: 11). En av orsakerna till varför Malmö stad har valt att bygga ut Hyllieområdet benämns vara för att det i Hyllie finns potential och kapacitet att utveckla Malmös attraktivitet (Ibid: 60) och för att Hyllie ska bli ett profilområde för hela Öresundsregionen och ett nytt centrum för södra Malmö (Malmö stad, 2010: 9-10).

I den fördjupade översiktsplanen för södra Hyllie är det möjligt att identifiera flertalet utsagor som kan förstås stärka Hyllies roll som internationell och attraktiv knutpunkt och därmed tillskriva betydelse till diskursens nodalpunkt. Exempel på sådana utsagor är att Hyllies centrala lokalisering i Öresundsregionen ska ge Hyllie en internationell

identitet som benämns som "öresundsk kosmopolitisk" (Malmö stad, 2015d: 7) eller "öresundsk internationell" (Malmö stad, 2013: 7). Hyllies läge i Köpenhamn-Malmöregionen benämns också som en stark tillgång som kan stärka vad Malmö stad benämner som berättelsen om regionen och vara en viktig pusselbit för att Hyllie ska utvecklas till en attraktiv helhet (Malmö stad, 2015d: 11).

Ytterligare utsagor som kan förstås vara grupperade kring diskursens nodalpunkt är bland annat att torg, gator och platser färdigställdes innan utvecklingen av bebyggelsen påbörjades för att öka Hyllies attraktivitet och därigenom få aktörer att investera i området (Ibid: 39). Att de första byggprojekten som innefattade Hyllie Centrum med Emporia, Malmö Arena och Malmömässan byggdes först för att etablera Hyllie som en målpunkt i det regionala sammanhanget (Malmö stad, 2009b: 6) och att Hyllie ska karaktäriseras av stora evenemang och av en livskraftig handel med pulserande gator (Malmö stad, 2015: 7) kan också förstås som utsagor som stärker Hyllies roll som internationell och attraktiv knutpunkt.

I jämförelse med hur Hyllie benämns som ett integrationsprojekt i diskursen om Hyllie som den sociala staden har det varit möjligt att identifiera en utsaga som berör Hyllies roll som ett integrationsprojekt även i denna diskurs. Här handlar det dock om ett integrationsprojekt i regional bemärkelse och som ska göra Hyllie till ett attraktivt alternativ för nationella och internationella boende och företag. Detta ska möjliggöras genom att erbjuda lokaliseringmöjligheter för företag med internationell eller regional funktion (Ibid: 8).

Att diskursen om Hyllie som internationell och attraktiv knutpunkt har en dominerande roll när det handlar om att tillskriva betydelse till den övergripande diskursen om Hyllies framtid kan förklaras med att Hyllies utveckling styrs av Samsyn Hyllie - det vill säga samarbetet mellan Malmö stad och de trettio andra aktörerna. Utifrån dokumentet av Samsyn Hyllie (2015: 8-9) framstår detta samarbete som centralt för Hyllies symboliska attraktionskraft och som avgörande för den fortsatta planeringen av området. Enligt Samsyn Hyllie karaktäriseras Hyllie av interaktion, möten och nätverk och symboliserar därmed den "nya tidens stadsplanering" där Malmö stad som offentlig nätverksentreprenör tillsammans med fastighetsbransch och näringsliv arbetar för stadens utveckling. Dessa utsagor tillsammans med att Samsyn Hyllie beskriver Hyllie med termer som internationellt, kaxigt och som en hållbar upplevelse kan samtliga betraktas som utsagor som har fått betydande genomslag i Malmö stads visioner, planer och dokument för Hyllies utveckling.

Att Samsyn Hyllies visioner av det framtida Hyllie har fått betydande genomslag i Malmö stads visioner, planer och dokument - och att de därmed kan förstås stärka diskursens dominerande roll, kan styrkas ytterligare med de uttalanden - eller utsagor, som Nyman-Moritz (2014) gör i Sydsvenskan. Merparten av de utsagor som har varit möjliga att identifiera i artikeln kan förstås vara relaterade till Hyllies roll som internationell och

attraktiv knutpunkt. Exempelvis framför Nyman-Moritz att Samsyn Hyllie har varit en central aspekt för områdets tillväxt och att samarbetet har vänt upp och ner på Malmös karta och skapat en ny framsida i Malmös södra delar. Här benämns även att allt fler företag väljer att lokalisera sina huvud- eller regionkontor i Hyllie men också att Emporia, Malmö Arena och Malmömässan var treenigheten som förvandlade Hyllie till en världskänd destination, vilket benämns som att "med Hyllie har Sverige kommit närmare världen och världen har börjat upptäcka Hyllie". Enligt Nyman-Moritz är visionen att Hyllie ska bli en gränsöverskridande och utåtriktad plats med hela världen som arena men också att Hyllie ska bli en drivande kraft för hållbar utveckling och tillväxt i "det nya Malmö" .

De slutsatser som kan göras utifrån analysen av Malmö stads visioner, planer och dokument för Hyllies utveckling är att diskursen om Hyllie som internationell och attraktiv knutpunkt tilldelas en tydlig dominerande roll i förhållande till de andra två diskurserna. Detta innebär i sin tur att den övergripande diskursen om Hyllies framtida betydelse i högre grad definieras efter Hyllies betydelse som internationell och attraktiv knutpunkt. Men likt den övergripande diskursen om det nya Malmö pågår det även här en ständig diskursiv kamp mellan de tre konkurrerande diskurserna, vilket gör att definitionen av Hyllies framtida betydelse inte kan betraktas som slutgiltig.

Att Hyllie ska bli en drivande kraft för tillväxt i "det nya Malmö" är också en av flertalet utsagor som gör det möjligt att urskilja likheter mellan diskursen om Hyllie som internationell knutpunkt och diskursen om Malmö som internationellt tillväxtcentrum. Utsagor som handlar om att Malmö ska bli ett starkt tillväxtcentrum i Öresundsregionen, bli Sveriges mest internationaliserade stad eller att Malmö ska locka boende, företag och besökare från hela världen är exempel på utsagor i diskursen om Malmö som internationellt tillväxtcentrum som kan förstås genomsyra även denna diskurs. När det gäller förhållandet mellan samtliga identifierade diskurser är det därmed möjligt att urskilja en tydligare och starkare koppling mellan diskursen om Hyllie som internationell knutpunkt och diskursen om Malmö som internationellt tillväxtcentrum jämfört med kopplingen mellan Hyllie som en social stad och diskursen om Malmö som en stad för alla.

6. RESULTAT

SOCIAL HÅLLBARHET I MALMÖ OCH HYLLIE

Utifrån analysen av det empiriska materialet är det möjligt att diskutera hur social hållbarhet som diskursiv konstruktion uttrycks inom den fysiska planeringen och vilka eventuella konsekvenser det kan leda till. Analysen tydliggör att frågor som berör rättvisa och social hållbarhet tilldelas en betydligt mer central del i Malmö stads övergripande visioner jämfört med Malmö stads planer och program om Hyllies framtida utveckling. Diskursen om Malmö som en stad för alla är en diskurs som till stor del kan liknas vid hur den tidigare forskningen belyser hur den fysiska planeringen borde hantera social hållbarhet för en rättvis planering ska utövas.

Utifrån den tidigare forskningen definieras social hållbarhet på ett flertal olika sätt men den gemensamma ståndpunkten verkar vara att social hållbarhet handlar om rättvisa. Det kan exempelvis handla om att alla människors grundläggande behov och rättigheter ska tillgodoses. Dessa behov innefattar fysiska behov som mat, vatten, skydd och sanitära angelägenheter. Men det kan också handla om immateriella rättigheter som rätten till frihet, jämlikhet, rättvisa och rätten till att kunna påverka sitt liv genom demokratiska processer (Magis & Shinn, 2009: 21-23). Andra definierar social hållbarhet med termer som deltagande, inkluderande och socialt kapital. Att uppnå social hållbarhet utifrån sådana termer kräver att den fysiska planeringen strävar efter en rättvis fördelning av resurser så att orättvisor, diskriminering och sociala konflikter motverkas (Listerborn, 2014: 129).

I diskursen om Malmö som en stad för alla återfinns utsagor som rättvisa, jämställdhet, demokrati, delaktighet och socialt kapital. Detta är termer som Malmö stad använder för att beskriva hur "det nya Malmö" ska se ut. Utvecklingen till detta nya Malmö är ett arbete som benämns omfamna hela staden där segregationen och skillnader i hälsa ska minskas. Men också att arbete, bostad och trygghet ska betraktas som grundläggande förutsättningar för alla människor och att alla människors behov ska få genomslag i planeringen. De utsagor som har identifierats i diskursen kan således förstås som högt ställda mål om en positiv social utveckling som alla människor ska få ta del av. Den bild som konstrueras om hur det nya Malmö ska se ut år 2030 i diskursen om Malmö som en stad för alla skulle utifrån den tidigare forskningen kunna betraktas som en rättvis och därmed socialt hållbar stad.

Men som tidigare nämnt finns det en problematik med de termer som ofta används för att formulera mål om sociala frågor. Exempelvis formuleras det mål om rättvisa utan att det görs vidare reflektioner kring vad som egentligen krävs för att uppnå rättvisa (Dillard et al. 2009: 3) och när det talas om social hållbarhet används ofta abstrakta termer som är svåra att mäta vilket medför att det kan uppfattas som svårt att tillämpa åtgärder för ökad social hållbarhet (Listerborn, 2014: 129). En sådan problematik kan

leda till en bristfällig sammanhållning mellan vision och praktik vilket riskerar att försvåra kommuners möjligheter att förverkliga sina visioner om ökad rättvisa (Nylund, 2014: 51).

Att termer om rättvisa och social hållbarhet tilldelas en central och dominerande roll i Malmö stads övergripande visioner där det också uttrycks som betydelsefullt att alla människor ska få ta del av den positiva sociala utvecklingen är något som skiljer sig jämfört med de utsagor som har varit möjliga att identifiera utifrån det empiriska materialet om Hyllie. Exempel på utsagor i Hyllie är att den föreslagna stadsodlingen ska främja gemenskap och tillåta de boende att utforma miljön samt att ensamhet ska motverkas med trapphus i en så kallad "social skala". Men också att Hyllie ska bidra till en ökad social hållbarhet genom ett ökat antal arbetstillfällen och förbättrade möjligheter att förflytta sig mellan arbete och bostad. De utsagor som har identifierats i diskursen om Hyllie som en social stad synliggör att den sociala utvecklingen främst berör människor som kommer att bo eller arbeta i området. Detta tillsammans med att termer som rättvisa, jämställdhet, delaktighet och demokrati inte har varit möjliga att identifiera i Malmö stads planer och dokument för Hyllies framtida utveckling tydliggör en åtskillnad mellan Malmö stads övergripande visioner och Hyllieprojektet.

Åtskillnaden mellan hur diskursen om Malmö som en stad för alla konstrueras jämfört med hur diskursen om Hyllie som en social stad konstrueras kan möjligtvis förklaras utifrån den problematik som nämns ovan. Skillnaden mellan diskurserna kan tänkas tydliggöra en bristfällig sammanhållning mellan Malmö stads visioner och Malmö stads planer för Hyllie, vilken kan förstås vara orsakad av att det i visionerna formuleras abstrakta och högt ställda mål om social hållbarhet och rättvisa utan att det framgår vad som egentligen krävs för att uppnå dessa mål. Ytterligare en orsak till en bristfällig sammanhållning mellan vision och praktik kan ha att göra med problematiken att mäta sociala frågor. Detta är något som Malmö stad uppvisar medvetenhet kring när de uttrycker att mänskliga resurser såsom människors välbefinnande och hälsa är betydande aspekter men samtidigt aspekter som är svåra att mäta.

De slutsatser som kan göras utifrån analysen av hur social hållbarhet som diskursiv konstruktion uttrycks inom den fysiska planeringen är att det verkar vara enkelt att formulera högt ställda mål om social hållbarhet och rättvisa i övergripande visioner, i synnerhet när visionerna berör en framtida utveckling. De mål som formuleras i visionerna stämmer i sin tur överrens med hur den tidigare forskningen definierar hur social hållbarhet ska förstås för att den fysiska planeringen ska utöva en rättvis planering. Den problematik som uppstår gällande sammanhållningen mellan vision och praktik gör det dock möjligt att ställa sig frågande inför hur rättvis den fysiska planeringen egentligen kan bli. Kan det vara så att social hållbarhet och rättvisa enbart fungerar som mål i övergripande visioner? Med tanke på svårigheten att mäta sociala frågor vore det åtminstone möjligt att ifrågasätta huruvida det är möjligt att veta om de mål som formuleras i visionerna har uppfyllts.

MOTSÄTTNINGAR MELLAN VISION OCH PRAKTIK

Med utgångspunkt i diskussionen ovan om hur frågor om social hållbarhet och rättvisa konstrueras som diskurser är det tydligt att det finns en motsättning mellan hur social hållbarhet konstrueras som diskurs i Malmös övergripande visioner jämfört med hur utvecklingen av Hyllie sker i praktiken. Åtskillnaden mellan diskurserna kan delvis förstås utifrån problematiken med att det i visionerna ställs höga och abstrakta mål som kan vara svåra att mäta och att det inte görs någon vidare förklaring av vad som egentligen krävs för att uppnå målen. Men åtskillnaden mellan diskurserna kan också diskuteras utifrån ett perspektiv som är relaterat till den förändring som pågår idag karaktäriserad av ökad globalisering, privatisering och av en allt mer förekommande nyliberal politisk styrning.

Utifrån den tidigare forskningen är det tydligt att det idag har skett en förändring där världens städer har behövt anpassa sig efter globala ekonomiska krafter genom att attrahera investeringar och arbetskraft. I denna förändring har städer blivit avgörande beslutsfattare i ett allt mer komplext och självständigt ekonomiskt system där det har blivit en ökad industri att marknadsföra hur städer kan hantera globala utmaningar (Polése & Stren, 2000: 9, 13). Globaliseringen har medfört ökade utmaningar med allt hårdare konkurrens om investeringar mellan kommuner och städer, vilket har medfört att kommunal planering allt mer har kommit att centreras kring ekonomisk utveckling (Mukthar-Landgren, 2009: 130-132). Att Skåne-regionen och Malmö påverkas av denna förändring råder det inga tvivel om då Region Skåne belyser att de utmaningar som regionen står inför är relaterade till ökad globalisering och ökad individualisering. För att hävda sig i den ökade globaliseringen karaktäriserad av ökad konkurrens framförs det som nödvändigt att ha tillräckliga ekonomiska resurser inom ett flertal områden som exempelvis forskning, utbildning, infrastruktur och näringsliv.

Den ökade globaliseringen har också bidragit till en förändring för den politiska styrningen vilket i sin tur påverkar den fysiska planeringen. För att bemöta globaliseringens utmaningar har det blivit allt vanligare med en ny typ av samarbete som ofta benämns med termer som samverkan, partnerskap och nätverk. Detta är en förändring som kan förklaras med att den politiska styrningen har blivit nyliberal (Mukthar-Landgren, 2012: 13, 60-61) och där detta samarbete kan liknas vid en 'utvecklingsregim' där ekonomisk tillväxt prioriteras på bekostnad av allting annat, något som har blivit betydligt mer förekommande än styrningsmodeller som fokuserar på en rättvis tillväxt (Portney, 2013: 29-30). I samband med detta har det skett ett ökat fokus på att främja samarbetet mellan offentliga och privata intressen, där privata aktörers inflytande ökar i förhållande till offentliga myndigheters auktoritet. Ett sådant samarbete kan leda till negativa konsekvenser för planeringsprocessen eftersom kommuners möjligheter att förverkliga sina visioner då försvåras (Nylund, 2004:132).

Att diskursen om Hyllie som internationell och attraktiv knutpunkt har identifierats som betydligt mer dominerande jämfört med de andra två identifierade diskurserna i Hyllie kan förklaras med att Samsyn Hyllie - det vill säga samarbetet mellan Malmö stad och de trettio privata aktörerna - beskriver Hyllies utveckling med flertalet av de termer som kännetecknar en nyliberal styrningsmodell eller 'utvecklingsregim'. Enligt Samsyn Hyllie symboliserar Hyllieprojektet den nya tidens stadsplanering - en stadsplanering som baseras på interaktion, möten, nätverk och där Malmö stad som offentlig nätverksentreprenör tillsammans med fastighetsbransch och näringsliv arbetar för Hyllies men också för hela Malmös utveckling. Att Hyllies utveckling kan förstås vara karaktäriserad av en nyliberal styrning tydliggörs ytterligare då merparten av de utsagor som har identifierats i Hyllie kan betraktas vara relaterade till områdets attraktivitet och möjligheter till företagsetablering. Att Hyllie ska bli ett område med stora evenemang och livskraftig handel, ett profilområde för hela Öresundsregionen med en internationell identitet men också att Hyllies attraktivitet ska få aktörer att investera i området är några av flertalet utsagor som tydliggör att Hyllie karaktäriseras av ett övervägande fokus på ekonomisk tillväxt.

I jämförelse med Malmö stads övergripande visioner där diskursen om Malmö som en stad för alla identifierades som dominerande, verkar diskursen om Hyllie som en social stad tappa sin genomslagskraft i förhållande till den utveckling och framtidsbild som Samsyn Hyllie eftersträvar. Eftersom Samsyn Hyllie styr Hyllies utveckling är det troligt att de privata aktörerna har tilldelats ett ökat inflytande i planeringsprocessen i förhållande till Malmö stad som kommun. När privata aktörers inflytande ökar gentemot offentliga myndigheters auktoritet kan det som ovan nämnt, leda till försvårade möjligheter för kommuner att förverkliga sina visioner. Detta skulle kunna förklara varför de högt ställda målen som Malmö stad formulerar om en positiv social utveckling i de övergripande visionerna till stor del verkar ersättas med mål om ökad ekonomisk tillväxt i Hyllie.

Ytterligare en förklaring till varför diskursen om Hyllie som internationell och attraktiv knutpunkt framstår som dominerande kan göras utifrån Fainstens diskussion om att politiker tenderar att gynna ekonomisk investering i hårda värden såsom byggnader och infrastruktur före sociala eller "mjuka" värden. Fokus på hårda värden synliggör politikernas ansträngningar i högre grad än vad fokus på mjuka värden gör vilket ökar politikernas möjligheter att förverkliga ansträngningarna på kort sikt (Fainstein, 2010:81). Malmö stads uttalande om att Hyllie Centrum med Emporia, Malmö Arena och Malmömässan byggdes först för att etablera Hyllie i det regionala sammanhanget, men också att torg, gator och platser färdigställdes innan övrig bebyggelse för att få aktörer att investera i området är utsagor som kan förstås vara relaterade till "hårda värden". Att främja investering av stora anläggningar som Emporia och Malmö Arena kan således förstås synliggöra Malmö stads ansträngningar mer än vad en investering i sociala frågor skulle göra. Möjligtvis tydliggör detta också ytterligare en svårighet med att förverkliga mål om ökad social hållbarhet och rättvisa.

Sett till de utmaningar som Skåne-regionen och Malmö står inför relaterade till ökad globalisering där det framförs som nödvändigt att ha tillräckliga ekonomiska resurser för att klara den ökade konkurrensen, kan det framstå som aningen motsägelsefullt att ekonomiska frågor inte tilldelas en dominerande roll i Malmö stads övergripande visioner liksom de gör i Hyllie. Att diskursen om Malmö som en stad för alla har identifierats som betydligt mer dominerande i förhållande till diskursen om Malmö som internationellt tillväxtcentrum kan möjligtvis förklaras med att det är enklare att formulera mål om ett socialt hållbart och rättvist Malmö i visioner som berör en framtida utveckling. Men det kan också förklaras med att privata aktörer och den politiska styrningen troligtvis inte påverkar övergripande visioner i den mening som de påverkar den fysiska planeringen i praktiken och i Hyllie.

Utifrån den tidigare forskningen framförs det som nödvändigt att implementera policys som leder till ett rättvist utfall för att uppnå social hållbarhet. Detta behöver i sin tur ske inom en politisk styrning som är effektiv, demokratisk och rättvis (Polèse & Stren, 2000: 3-4, 16). Malmö stads uttalande om att flertalet aspekter av den socioekonomiska utvecklingen ligger utanför vad den fysiska planeringen kan åstadkomma och att den bakomliggande problematiken måste åtgärdas inom sociala och politiska instanser först, kan tydliggöra en möjlig förklaring till varför det har identifierats en tydlig motsättning mellan övergripande visioner och hur den fysiska planeringen utövas i Hyllie. För att uppnå en positiv social utveckling skulle det krävas att bakomliggande problematik behandlas inom en politisk styrning som karaktäriseras av demokrati och rättvisa. Problematiken blir i detta fallet att den politiska styrningen har blivit allt mer nyliberal, något som exemplifieras utifrån detta arbete. En nyliberal politisk styrning där privata aktörer tilldelas ett ökat inflytande tillgodoser inte de behov som krävs för att frågor om social hållbarhet och rättvisa ska främjas. Motsättningen mellan vision och praktik kan således ha att göra med att Malmö stads intentioner om ökad social hållbarhet och rättvisa i övergripande visioner begränsas och istället ersätts med Samsyn Hyllies strävan efter att utveckla Hyllie till ett område som främst bidrar till ökad ekonomisk tillväxt.

ATT PLANERA FÖR SOCIAL HÅLLBARHET

Med utgångspunkt i de diskussioner som lyfts fram ovan är det möjligt att resonera kring möjliga bakomliggande orsaker till varför kommuner strävar efter ökad social hållbarhet men också vad en sådan strategi kan innebära för möjligheterna att utföra en rättvis planering. Utifrån detta arbete kan det övervägande fokuset på sociala frågor i Malmö stads övergripande visioner delvis betraktas som ett svar på den negativa sociala utvecklingen i Malmö. Men det skulle också kunna betraktas som att målen om ökad social hållbarhet och rättvisa tillämpas för att hjälpa till i förändringen av Malmös identitet som "det nya Malmö".

I samband med att Malmö stad belyser att bilden av Malmö i media är betydelsefull för stadens attraktivt framför de att en positiv socioekonomisk utveckling kan synliggöra Malmö i fler positiva sammanhang än negativa. Eftersom diskursen om Malmö som en stad för alla har identifierats som dominerande i Malmö stads övergripande visioner kan det förstås som att diskursen konstrueras för att marknadsföra en positiv bild av staden. I diskursen om Hyllie som det klimatsmartaste området identifierades utsagor som tydliggör att Hyllies miljömässiga ambitioner möjligtvis tillämpas för att profilera området och som försäljningsargument. Ett liknande resonemang skulle därför kunna appliceras på diskursen om Hyllie som en social stad, men framförallt på diskursen om Malmö som en stad för alla. Att sociala frågor tilldelas en dominerande roll i övergripande visioner kan således förstås som en strategi för att profilera Malmö som en socialt hållbar och rättvis stad och därmed som en strategi för att öka Malmös konkurrenskraft gentemot andra kommuner och regioner.

Som tidigare nämnt beslutade Malmös politiker 2010 att tillsätta Malmökommissionen - eller kommissionen för ett socialt hållbart Malmö. Detta syftade till att minska skillnader i malmöbornas hälsa men också till att ge beslutsfattare ett vetenskapligt underlag och förslag på strategier för hur ojämlikheten i staden kan minskas. Mot bakgrund av diskussionen om att fokus på sociala frågor möjligtvis görs för att konstruera Malmös identitet som "det nya Malmö" och för att marknadsföra en positiv bild av staden, vore det möjligt att diskutera Malmökommissionens roll för en sådan strategi.

Enligt Simin Davoudi (2006) finns det en problematik med att det har blivit allt vanligare att tillämpa vetenskapliga bevis inom planeringsprocessen och att det i den politiska styrningen har manifesterats en så kallad evidensbaserad politik. Detta innebär att vetenskap görs på beställning av politiken för att lösa särskilda problem och för att undersöka vilka policys som är mest effektiva, vilket kan leda till att forskningen då verkar i politikens agenda och blir selektiv i den meningen att forskningen främst framställer resultat som legitimerar redan befintliga politiska beslut (Davoudi, 2006: 14-16). Att Malmö stad tillsatte Malmökommissionen skulle utifrån ett sådant perspektiv kunna förstås som att kommissionens arbete är beställt av Malmö stad med syfte att arbeta fram ett vetenskapligt underlag som legitimerar de mål och argument som

framförs i visionerna. Utöver Malmö stads syfte att tillsätta Malmökommissionen för att vända den negativa sociala utvecklingen i staden, skulle det alltså vara möjligt att betrakta tillsättandet av kommissionen som en strategi för att stärka konstruktionen av Malmös identitet som "det nya Malmö" och som en socialt hållbar och rättvis stad för alla människor. Utifrån ett sådant perspektiv skulle det vara möjligt att reflektera kring om den diskursordning som har identifierats i analysen av Hyllie möjligtvis synliggör det fokus som Malmö stad egentligen har i utvecklingen för Hyllie men också för hela staden, nämligen att göra Malmö attraktivt och konkurrenskraftigt.

Här vore det dock nödvändigt att understryka att Malmö stads fokus på social hållbarhet och rättvisa inte enbart kan betraktas som en strategi för att marknadsföra en positiv bild av staden och för att öka stadens attraktivitet och konkurrenskraft. Med tanke på stadens negativa sociala utveckling karakteriserad av segregation, social polarisering och ökade skillnader i folkhälsa, måste Malmö stads fokus på sociala frågor emellertid betraktas som en strategi för att verkligen vända denna utveckling. Att det utifrån detta arbete har varit möjligt att identifiera ett dominerande fokus på ekonomisk tillväxt behöver inte nödvändigtvis innebära att sociala frågor utesluts. Det handlar snarare om att det har blivit påtagligt att förhållandet mellan de olika diskurserna - eller att förhållandet mellan ekonomiska och sociala aspekter ser väldigt olika ut i övergripande visioner jämfört med hur den fysiska planeringen verkar fungera i praktiken.

Om Malmö stads högt ställda mål om en positiv social utveckling betraktas som en strategi för att förbättra situationen för alla människor i staden, har detta arbete gjort det tydligt att det finns flertalet aspekter som kan tänkas försvåra arbetet mot ökad social hållbarhet inom kommunal planering. Att arbeta med sociala eller "mjuka" frågor i ett samhälle karakteriserat av globalisering, ökad konkurrens och av en allt mer påtaglig nyliberal styrning där privata aktörer tilldelas ett ökat inflytande i planeringsprocessen, innebär en komplex situation där många krafter verkar sträva efter att styra utvecklingen i en annan riktning. Analysen i detta arbete klargör att det finns tydliga motsättningar mellan vision och praktik när det handlar om vad som ska prioriteras. Att Malmö stads övergripande visioner och Hyllieprojektet nästintill framstår som varandras motpoler i detta arbete kan möjligtvis belysa en del av de svårigheter som det innebär för kommunal planering att arbeta mot ökad social hållbarhet och utföra en planering som resulterar i ett rättvist utfall.

7. AVSLUTANDE DISKUSSION

På grund av diskursanalysens komplexitet, var jag till en början osäker på hur lämplig den valda metoden skulle vara för detta arbete. Att använda diskursanalys som metod kan innebära vissa svårigheter. Det handlar bland annat om svårigheten att veta hur gränser ska sättas för vad som kan förstås tillhöra olika diskurser, men också att avgöra antalet diskurser som kan anses vara rimliga att identifiera och undersöka i ett arbete av denna omfattning. Men med lämplig anpassning av metoden och med en avgränsning som ansågs rimlig för arbetet, har det för mig blivit tydligt att en diskursanalys kan bidra med fler fördelar än nackdelar för det egna arbetet. Genom att tillämpa diskursanalys som metod har det blivit möjligt att ställa sig främmande inför ett material och därmed inta ett perspektiv varifrån det har varit möjligt att särskilja diskurser som definierar en del av verkligheten på helt olika sätt. Detta har varit möjligt trots att identifierade diskurser till stor del konstrueras av samma aktör, nämligen Malmö stad. Att inta ett sådant perspektiv och där ingenting betraktas som en objektiv sanning är någonting som troligtvis hade varit svårare med andra metoder.

Vad som framgår utifrån undersökningen av hur Malmö och Hyllie framställs utifrån de olika diskurserna är något som ska betraktas som olika representationer - eller sociala konstruktioner av en del av verkligheten. Om fallet hade undersökts vid en annan tidpunkt eller utifrån en annan utgångspunkt är det troligt att resultatet och därmed min egna sociala konstruktion hade blivit annorlunda. Eftersom arbetet grundar sig utifrån en forskning som till stor del är kritisk mot kapitalismen och nyliberalismen och dess effekter för sociala frågor är detta också någonting som kan tänkas ha påverkat hur diskurserna har identifierats. Om arbetet hade utgått från en annan typ av forskning är det möjligt att andra diskurser hade identifierats, även om samma empiriska fall hade undersökts. Även min roll som student inom en planeringsutbildning och mitt intresse för rättvisefrågor inom den fysiska planeringen kan tänkas ha påverkat de val som har gjorts och därmed även resultatet av identifierade diskurser.

Vid fortsatt forskning vore det intressant att kombinera diskursanalysen med andra metoder som exempelvis intervjuer. Berörda aktörer skulle då kunna intervjuas för att göra det möjligt att identifiera fler utsagor och därmed genomföra en mer djupgående analys. Att intervjuas skulle dock inte garantera ett underlag som säger mer än vad som redan har skrivits i de dokument som har undersökts i detta arbete. Troligtvis skulle aktörerna vara samstämmiga med det material de står bakom. Att gå djupare in på vad aktörerna egentligen menar eller om det de har uttalat sig om är sant eller falskt skulle också innebära ett avståndstagande från diskursanalysens fokus på att undersöka vad som har uttryckts för att beskriva en del av verkligheten och därigenom urskilja perspektiv varifrån det blir möjligt att kritisera maktförhållanden. Vid intervjuer skulle det således vara mer fördelaktigt att intervjuas andra aktörer än dem som står bakom det material som har analyserats i detta arbete för att därigenom få en mer nyanserad bild av situationen.

Förhoppningen är att detta arbete kan bidra till en förståelse för några av de svårigheter som det innebär för kommunal planering att arbeta med strategier för ökad social hållbarhet. Förhoppningen är även att arbetet kan bidra till en fördjupad förståelse för vad det är som driver kommuner att sträva efter ökad social hållbarhet. För att återgå till diskussionen som förs i arbetets problemformulering angående om strävan mot ökad social hållbarhet kan förstås som ett verkligt engagemang eller om det snarare handlar om att förmedla en positiv bild utåt, har jag utifrån resultaten i detta arbete kommit till insikt till att det inte är möjligt att ge ett entydigt och enkelt svar på en sådan fråga. Den identifierade motsättningen mellan hur diskurserna i Malmö stads övergripande visioner konstrueras jämfört med hur diskurserna i Hyllie konstrueras vittnar om en situation som kan förstås och förklaras utifrån olika perspektiv.

Malmö stads högt ställda mål om ökad social hållbarhet och rättvisa i övergripande visioner kan betraktas som ett verkligt engagemang och som en strategi för att vända den negativa sociala utvecklingen i staden. Att Hyllies utveckling till största del karaktäriseras av frågor om ekonomisk tillväxt kan dock förstås synliggöra svårigheten att upprätthålla samma prioritering av sociala frågor i praktiken som i visioner. Denna svårighet kan dels grunda sig utifrån att de termer som används i övergripande visioner för att formulera mål om en social utveckling kan vara svåra att mäta och att de möjligtvis anses vara allt för abstrakta för att tillämpas i praktiken. Men det kan också handla om att det inte framförs någon vidare förklaring av vad som egentligen krävs för att målen ska uppnås.

Svårigheten att upprätthålla samma prioritering av sociala frågor i praktiken som i visioner kan också grunda sig utifrån att planeringen påverkas av en allt mer nyliberal politisk styrning på ett sätt som försvårar arbetet mot ökad social hållbarhet. Utifrån en sådan förståelse är det möjligt att påstå att det uppstår en möjligen paradoxal situation. I övergripande visioner formuleras högt ställda mål om social hållbarhet på ett sätt som stämmer väl överens med den tidigare forskningens syn på hur social hållbarhet ska förstås för att en rättvis planering ska utövas. Men i praktiken verkar den fysiska planeringen påverkas av samarbetet mellan offentliga och privata aktörer vilket tenderar att försvåra kommunala myndigheters möjligheter att förverkliga sina visioner. Istället prioriteras främst frågor om ekonomisk tillväxt, vilket riskerar att leda till en negativ social utveckling med ökad orättvisa som följd. Behovet av åtgärder som leder till ett rättvist utfall borde därmed bli ännu större än tidigare, vilket troligtvis får kommuner att formulera ännu högre mål om social hållbarhet i sina visioner - mål som i sin tur blir än svårare att förverkliga praktiken.

Att den ökade globaliseringen har medfört att kommuner och regioner i allt högre grad fokuserar på att bli konkurrenskraftiga i förhållande till sin omgivning gör det dock möjligt att ställa sig frågande inför vad kommuners strategier för ökad social hållbarhet egentligen innebär. Att diskursen om Malmö som en stad för alla identifierades som dominerande gör det möjligt att reflektera kring om Malmö stads beskrivning av hur

"det nya Malmö" ska se ut möjligtvis görs som strategi för att profilera Malmöns identitet som en socialt hållbar och rättvis stad och därmed för att marknadsföra en positiv bild av staden för att öka sin konkurrenskraft gentemot andra kommuner och regioner. Att tillsätta en kommission med syfte att vända en negativ social utveckling kan utifrån ett sådant perspektiv förstås som en strategi för att med hjälp av ett vetenskapligt underlag, stärka konstruktionen av stadens identitet som en socialt hållbar och rättvis stad för alla människor.

Oavsett hur Malmö stads strategier tolkas, är det utifrån detta arbete tydligt att det finns flertalet svårigheter när det gäller arbetet mot ökad social hållbarhet inom den fysiska planeringen. För ökad social hållbarhet och därmed ökad rättvisa, borde det på grund av dessa svårigheter vara särskilt betydelsefullt att det utvecklas strategier eller åtgärder som syftar till att upprätthålla samma prioritering av sociala frågor i praktiken som i övergripande visioner. För att upprätthålla en sådan sammanhållning skulle det troligtvis krävas en politisk styrning som prioriterar sociala frågor i lika hög grad som frågor om ekonomisk tillväxt. Detta kan tänkas vara en svår men samtidigt i högsta grad central utmaning med tanke på dagens situation karakteriserad av ökad globalisering, ökad privatisering av planeringsprocessen och med ökade krav på kommuner att bli ekonomiskt konkurrenskraftiga gentemot sin omgivning. Problematiken med att termer som används för att formulera mål om ökad social hållbarhet kan uppfattas som abstrakta och som svåra att mäta kvarstår dock. Kanske är det just denna problematik som är den största utmaningen inom den fysiska planeringen - att utveckla åtgärder för en rättvis planering och ökad social hållbarhet som anses vara konkreta nog för att tillämpas även utanför övergripande visioner.

KÄLLFÖRTECKNING

Alwall, Jonas (2015). *Hållbarhetens motsägelser*.

<https://jonasalwall.wordpress.com/2015/02/15/hallbarhetens-motsagelser/> (Hämtad 2016-04-13).

Baeten, Guy & Tasan-Kok, Tuna (2012). *Contradictions of Neoliberal Planning - Cities, Policies, and Politics*. New York: Springer Science+Business Media B.V.

Brenner, Neil (2012). What is critical urban theory? I: Brenner, Neil, Marcuse, Peter & Mayer, Margit. *Cities for people, not for profit*. New York: Routledge.

Brenner, Neil, Marcuse, Peter & Mayer, Margit (2012). Cities for people, not for profit: an introduction. I: Brenner, Neil, Marcuse, Peter & Mayer, Margit. *Cities for people, not for profit*. New York: Routledge.

Bryman, Alan (2015). *Samhällsvetenskapliga metoder*. 2:7, uppl. Stockholm: Liber.

Burr, Vivien (1995). *An introduction to social constructionsim*. London: Routledge.

Börjesson, Mats & Palmblad, Eva (red.). *Diskursanalys i praktiken*. Liber: Stockholm.

Dillard, Jesse, Dujon, Veronica & King, Mary C (2009). Introduction. I: Dillard, Jesse, Dujon, Veronica & King, Mary C. *Understanding the Social Dimension of Sustainability*. New York: Routledge.

Fainstein, Susan (2010). *The Just City*. New York: Cornell University Press.

Friskén, Bourne & Gad, Murdie (2000). Governance and Social Sustainability: The Toronto Experience. I: Polèse, Mario & Stren, Richard. *The Social Sustainability of Cities: Diversity and the Management of Change*. Toronto: University of Toronto Press.

Hallemar, Dan (2008). Vem vill bo i Hyllie?. *Sydsvenskan*. 7 april.

<http://www.sydsvenskan.se/kultur--nojen/vem-vill-bo-i-hyllie/> (Hämtad 2016-04-12).

Harvey, David (2009). *Social Justice and the City*. Aten: The University of Georgia Press.

Harvey, David & Potter, Cuz (2009). The right to the Just City. I: Marcuse, Peter, Connolly, James, Novy, Johannes, Olivio, Ingrid, Potter, Cuz & Steil, Justin. *Searching for the Just City: Debates in urban theory and practice*. New York: Routledge.

Kommissionen för ett socialt hållbart Malmö (2013). *Malmös väg mot en hållbar framtid. Hälsa, välfärd och rättvisa*. 3, uppl.

http://malmo.se/download/18.3108a6ec1445513e589b90/1393252127222/malmo%CC%88kommissionen_slutrapport_2014.pdf

Laclau, Ernesto & Mouffe, Chantal (1985). *Hegemony and socialist strategy: towards a radical democratic politics*. 2. ed. London: Verso.

Listerborn, Carina (2014). *Strategier för att hela en delad stad - Samordnad stadsutveckling i Malmö*. Malmö: Holmbergs.

Listerborn, Carina & Claesson, Ragnhild (2013). Kulturmiljöns sociala roll i hållbar stadsutveckling. I: Riksantikvarieämbetet. *Mångvetenskapliga möten för ett breddat kulturmiljöarbete. Riksantikvarieämbetets FoU-verksamhet 2006-2010/11*.

Magis, Kristen & Shinn, Craig (2009). Emergent Principles of Social Sustainability. I: Dillard, Jesse, Dujon, Veronica & King, Mary C. *Understanding the Social Dimension of Sustainability*. New York: Routledge.

Malmö stad (år ej angivet). *Förvaltningar*.

<http://malmo.se/Kommun--politik/Organisation/Forvaltningar.html>

Malmö stad (2007). *Segregationens dynamik och planeringens möjligheter : en studie av bostadsmarknad och flyttningar i Malmöregionen*.

http://malmo.se/download/18.3307ccf61248129e9ad800011640/Segregationens_dynamik_2007_12_06.pdf

Malmö stad (2009a). *Hur kan Malmö växa - hållbart? Dialog-pm 2009:1*.

http://malmo.se/download/18.5d8108001222c393c00800026876/1383647010598/V%C3%A4xa_PM%2B15.pdf

Malmö stad (2009b). *Hela Hyllie Hållbart! Dialog-pm 2009:2 om Kroksbäck-Holma-Hyllie*.

http://malmo.se/download/18.4d147ba1286e5bcbb4800047102/1383646909406/webb+DialogPM_Hela-hyllie-hallbart.pdf

Malmö stad (2010). *Aktuella planer och projekt i utbyggnadsområdet Hyllie*.

<http://malmo.se/download/18.2d03134212cf2b7c00b800025296/1383646909573/aktuella+planer+och+projekt+i+hyllie+webb101122.pdf>

Malmö stad (2013). *Översiktsplan för Södra Hyllie: Fördjupning av översiktsplan för Malmö - Samrådsunderlag*.

<http://malmo.se/download/18.5bb0a05f145db1bc43d6e1c/1401452326896/10.+Remiss+fo%CC%88rdjupad+o%CC%88versiktsplan+so%CC%88dra+Hyllie+BILAGA.pdf>

Malmö stad (2014). *Översiktsplan för Malmö: Planstrategi*.

http://malmo.se/download/18.5bb0a05f145db1bc43d6ac4/1401438553855/OP2012_planstrategi_antagen_140522.pdf

Malmö stad (2015a). *Budget 2015: med plan för 2016-2020*.

http://redovisningar.malmo.se/budget_2015/assets/BUDGET-2015-SLUTLIG-rapporten.pdf

Malmö stad (2015b). *Bostadsförsörjningen i Malmö*.

<http://malmo.se/Stadsplanering--trafik/Stadsplanering--visioner/Bostadsforsorjning.html> (Hämtad 2016-04-12).

Malmö stad (2015c). *Slutrapport för Områdesprogram för ett socialt hållbart Holma och Kroksbäck*.

<http://malmo.se/download/18.5f3af0e314e7254d70ed29da/1449666233691/5.+Slutrapport+f%C3%B6r+Omr%C3%A5desprogram+f%C3%B6r+ett+socialt+h%C3%A5llbart+Holma+och+Kroksb%C3%A4ck.pdf>

Malmö stad (2015d). *Översiktsplan för södra Hyllie: fördjupning av översiktsplan för Malmö - utställningsförslag juni 2015*.

<http://malmo.se/download/18.5f3af0e314e7254d70ed4fef/1449833030799/%C3%96versiktsplan+f%C3%B6r+S%C3%B6dra+Hyllie+-+F%C3%B6rdjupning+av+%C3%B6versiktsplan+f%C3%B6r+malm%C3%B6+utst%C3%A4llningsf%C3%B6rslag.pdf>

Malmö stad (2016). *Malmö i korta drag*.

<http://malmo.se/download/18.6fb145de1521ab79c0a74e15/1459956671844/Malm%C3%B6+i+korta+drag%2C+2016-04-06.pdf>

Marcuse, Peter (2012). Whose right(s) to what city? I: Brenner, Neil, Marcuse, Peter & Mayer, Margit. *Cities for people, not for profit*. New York: Routledge.

Mukhtar-Landgren, Dalia (2009). Om gammalt och nytt i marknadsföringen av staden. I: Hedlund, Gun & Montin, Stig. *Governance på svenska*. Stockholm: Santérus Academic Press.

Mukhtar-Landgren, Dalia (2012). *Planering för framsteg och gemenskap - Om den kommunala utvecklingsplaneringens idémässiga förutsättningar*. Lund: Media-tryck.

Novy, Johannes & Mayer, Margit (2009). As "just" as it gets? The European City in the "Just City" discourse. I: Marcuse, Peter, Connolly, James, Novy, Johannes, Olivio, Ingrid, Potter, Cuz & Steil, Justin. *Searching for the Just City - Debates in urban theory and practice*. New York: Routledge.

Nylund, Katarina (2004). Segregation and Governance - Transboundary planning initiatives in Swedish outskirts. I: McEldowney, Malachy. *European cities: insights on outskirts. Governance*. Blanchard Printing.

Nylund, Katarina (2014). Conceptions of justice in the planning of the new urban landscape - Recent changes in the comprehensive planning discourse in Malmö, Sweden. I: *Planning Theory & Practice*. Vol. 15, Nr. 1, s. 41-61.

Nyman-Moritz, Maria (2014). I Hyllie fanns möjligheten att bygga för hela regionens tillväxt. *Sydsvenskan*. 24 oktober.

<http://www.sydsvenskan.se/opinion/aktuella-fragor/i-hyllie-fanns-mojligheten-att-bygga-for-hela-regionens-tillvaxt/> (Hämtad 2016-04-13).

Parker, Peter (2014). Samproduktion av platser - former för deltagande i utveckling av mötesplatser längs Rosengårdsstråket. I: Listerborn, Carina. *Strategier för att hela en delad stad - Samordnad stadsutveckling i Malmö*. Malmö: Holmbergs.

Polése, Mario & Stren, Richard (2000). *The Social Sustainability of Cities - Diversity and the Management of Change*. Toronto: University of Toronto Press.

Portney, Kent E. (2013). *Taking Sustainable Cities Seriously: Economic Development, the Environment, and Quality of Life in American Cities*. Cambridge, MA: MIT Press.

Region Skåne (2009). *Regionalt utvecklingsprogram för Skåne 2009-2016*.

<https://www.skane.se/Public/RU/utvecklingsprogrammet/startsidea/regionalt.utvecklingsprogram.2009.2016.pdf>

Samsyn Hyllie (2015). *En plats i världen*.

https://issuu.com/samsynhyllie/docs/enplatsivarlden_-_hylliecentrum/1

Simin, Davoudi (2006). Evidence-Based Planning. I: *The Planning Review*. Vol. 42, Nr. 165, s. 14-24.

Sonesson, Anja & Elgh, Elisabeth (2014). Utanförskapet i Malmö är i dag synligt för alla. *Expressen*.

<http://www.expressen.se/kvp/ledare/utanforskapet-i-malmo-ar-i-dag-synligt-for-alla/> (Hämtad 2016-04-12).

Statistiska centralbyrån. *Allmänna val, valresultat*.

http://www.scb.se/sv_/Hitta-statistik/Statistik-efter-amne/Demokrati/Allmanna-val/Allmanna-val-valresultat/ (Hämtad 2016-04-10).

Winther Jørgensen, Marianne & Phillips, Louise (2012). *Diskursanalys som teori och metod*. Lund: Studentlitteratur.

Wreder, Malin (2013). Ovanliga analyser av vanliga material. I: Börjesson, Mats & Palmblad, Eva (red.). *Diskursanalys i praktiken*. Liber: Stockholm.

Åkerwall, Kerstin & Gråhamn, Ingemar (2008). Därför vill man bo i Hyllie. *Sydsvenskan*. 7 april.
<http://www.sydsvenskan.se/kultur--nojen/darfor-vill-man-bo-i-hyllie/> (Hämtad 2016-04-12).

BILDER

Bild 1. Illustration av diskursteoretiska begrepp.

Illustration: författaren, med inspiration från Ringnér, Anders (2010). *Termer inom diskursteori*. 5 maj.

<http://andersforskar.blogspot.se/2010/05/termer-inom-diskursteori.html>

Bild 2. Malmös lokalisering i Öresundsregionen.

Illustration: författaren

Bild 3. Hyllies lokalisering i Malmö.

Illustration: författaren, kartmaterial från Malmö stads interaktiva Kartmaterial har använts som bakgrundskarta.

http://kartor.malmo.se/rest/ol/2.1/?config=../configs-2.1/config_op.js

Bild 4. Hyllie Centrum, vy från öst. Foto: Magnus Franzén.

<https://www.flickr.com/photos/hylliecentrum/22475449002/in/datetaken/>

Bild 5. Entrén till Emporia.

Samsyn Hyllie (2012). *En plats i världen*. s. 29.

Bild 6. Malmö Arena

<https://www.flickr.com/photos/hylliecentrum/16336904672/in/datetaken/>

Bild 7. Satellitbild och illustrationsplan för södra Hyllie.

Malmö stad (2015d). s. 38.

Bild 8. Illustration av den centrala parken, vy från söder.

Illustration: Wingårdhs arkitektkontor. Malmö stad (2015d). s. 13.

Bild 9. Illustration av planområdets kärna.

Illustration: Wingårdhs arkitektkontor. Malmö stad (2015d). s. 21.