



# **SERVICEORTEN** i samtida planering

– underskattad, underfinansierad och underplanerad, eller?

Kandidatarbete i fysisk planering, 15 hp  
Blekinge Tekniska Högskola  
Daniel Pettersson  
2023-05-24



**Författare** Daniel Pettersson

**Titel** Serviceorten i samtida planering  
– underskattad, underfinansierad  
och underplanerad, eller?

**Omslagsbild** AI-genererad av författaren i Adobe  
Firefly (Beta). Fritt tillgänglig för  
ickekommersiellt bruk.

**Handledare** Ulla Haglund

**Examinator** Jimmie Andersén

**Blekinge Tekniska Högskola** Institutionen för fysisk planering

**Program** Kandidat Fysisk planering

**Kurs** FM1473

**Nivå** Grund

**Omfattning** 15 hp

**Utgivningsort** Karlskrona

**Datum** 2023-05-24

# Förord

Uppslaget till det här kandidatarbetet kommer från min bakgrund som uppväxt på landsbygden utanför en mindre tätort i Hälsingland. I tätorten fanns låg- och mellanstadieskola, vårdcentral, bibliotek, kiosk, bensinstationer, mataffär, folkhögskola, Folkets hus med bio och aktiva idrottsföreningar. Kring den orten med omnejd kom min uppväxt att kretsa, även om högstadiet i kommunens centralort vidgade vyerna. Efter mer än ett decennium i Stockholm kom jag åter att bo på en gammal gård på landet. Ett antal kilometer bort ligger en mindre tätort där de vardagliga behoven av service tillgodoses.

Dessa båda samhällen har varit betydelsefulla i min vardag, samtidigt slås jag av känslan att de glömts bort och fått leva sitt eget sömniga liv utan särskilt mycket planering eller omtanke från kommunen.

Jag vill rikta ett stort tack till min handledare Ulla Haglund som varit behjälplig och ett stort stöd under arbetets gång, då hon trott på mig och min förmåga när jag själv har tvivlat. Ulla har hjälpt mig hitta rätt riktning framåt och utveckla arbetet till vad det blivit idag.

# Sammanfattning

I det här arbetet undersöks hur samtida fysisk planering förhåller sig till serviceorten: det mindre samhället med viktiga servicefunktioner som tillgodoser många vardagliga behov. Utgångspunkten för studien är upplevelsen av att dessa samhällen ofta är bortglömda och förbisedda när det kommer till fysisk planering. Mycket i den samtida planeringen kretsar kring det urbana och hur städer ska utvecklas, förtätas och växa. Här handlar det om samhällen som är något annat, någonstans mellan stad och landsbygd. Syftet med kandidatarbetet är att undersöka serviceortens roll i samtida planering i ljuset av begreppen stad-land och den urbana normen.

I arbetet används fallstudie som forskningsstrategi och textanalys som metod för att granska strategiska plandokument från Växjö kommun med fokus på tätorten Rottne. Som teoretiskt ramverk används den urbana normen och förhållandet mellan stad-land. Avsikten är att undersöka hur förhållandet mellan centralort och serviceort inom kommunen tar sig uttryck i kommunala plandokument och vilken plats serviceorten har i förhållande till det urbana mer generellt. Det empiriska materialet i arbetet består av tre översiktsplaner samt fördjupning av översiktsplan, grönstrukturplan, ortsanalys, aktualitetsprövning av översiktsplan och landsbygdsplan. Samtliga dokument kommer från Växjö kommun. Rottne anses utgöra ett bra fall för studien då det i många avseenden kan anses vara en typisk serviceort.

Av plandokumenterna framgår att kommunen prioriterar serviceorterna. De beskrivs som viktiga för kommunen som helhet och förhållandevis mycket resurser läggs på den strategiska planeringen av serviceorterna. Ett genomgående mönster har varit kommunens önskan om att öka Rottnes attraktivitet för att attrahera nya invånare till orten. Konflikter mellan motstridiga intressen uppstår när naturvärden och bevarande av kulturmiljöer ställs mot utveckling och tillväxt i form av exempelvis attraktiva bostäder. I plandokumenterna beskrivs natur, kulturlandskap och landsbygd som resurser för produktion och rekreation för den urbana människan. Sammanfattningsvis ses hur urbana ideal tar sig uttryck i planeringen av serviceorten.

# Innehållsförteckning

<b>Förord</b>	<b>3</b>
<b>Sammanfattning</b>	<b>4</b>
<b>Inledning</b>	<b>6</b>
Bakgrund & problemformulering	6
Syfte	8
Forskningsfrågor	8
Avgränsning	8
<b>Metod</b>	<b>9</b>
Fallstudie som forskningsstrategi	9
Kvalitativ textanalys	9
<b>Litteratur- &amp; kunskapsöversikt</b>	<b>11</b>
Urbanisering	11
Serviceort	11
Stad	12
Landsbygd	12
Tätort	13
Urban sprawl i Sverige	13
Den urbana normen	14
<b>Teoretiskt ramverk</b>	<b>16</b>
<b>Fallstudie: Rottne</b>	<b>17</b>
Översiktsplan 1991 – övergripande inriktning	20
Översiktsplan 2005 – övergripande inriktning	21
Fördjupad översiktsplan Rottne 2010 – övergripande inriktning	23
Grönstrukturprogram Rottne 2016	23
Ortsanalys Rottne 2018 – övergripande inriktning	25
Aktualitetsprövning översiktsplan 2018	26
Landsbygdsplan 2020	27
Översiktsplan 2021 – övergripande inriktning	27
Översiktlig planering för Rottne	28
<b>Analys</b>	<b>33</b>
<b>Slutsatser</b>	<b>38</b>
Spiegling av förändringar i planeringsideal i plandokument	38
Förhållandet mellan centralort och serviceort avseende resursfördelning	39
Förhållandet mellan översiktsplaner och den faktiska utvecklingen	39
<b>Diskussion</b>	<b>40</b>
<b>Referenser</b>	<b>41</b>

# Inledning

## Bakgrund & problemformulering

*Finns det något fullare, något tristare och ointressantare än ett litet modernt svenskt samhälle?*

Dessa ord skrev författaren, folkbildaren och hembygdsvännen Karl-Erik Forsslund (se Andersson 2006:54) vid 1900-talets början, och nog kan det sägas vara en bild som stannat kvar. Liknande tankar har slagit mig vid åtskilliga tillfällen under resor genom Sverige – trots att mer än ett sekel har passerat och dessa små samhällen genomgått stora förändringar under tiden. Samtidigt är det också platser som är viktiga för de människor som bor eller på olika sätt verkar där (Andersson 2006).

I början av 1900-talet var mindre samhällen ofta präglade av sin funktion, som exempelvis kunde vara bruket, stationen eller en lokal handelsplats. Detta satte sin prägel på ortens utformning liksom de lokala byggnadstraditionerna både vad gäller material och form (Berg, Berntsson & Guinchard 1993:4-5).

Under de första decennierna av 1900-talet bodde fortfarande större delen av befolkningen på landsbygden, men en förändring pågick och människor flyttade i allt större utsträckning till städer och mindre samhällen. Stadsplaner reglerade utbyggnaden av städer. Mindre orter liksom städernas utkanter växte mer okontrollerat där den enskilda markägaren hade stort inflytande (Boverket 1996:227-230).

På 1940-talet skedde stora förändringar och den offentliga sektorn växte starkt. 1947 års byggnadslag gav staten och kommuner ansvar för planering och byggande, och detaljplanen kom att ligga till grund för bygglov. Modernismen kom att få stort genomslag i både vad gäller fysisk planering, samt vid utformning av bostäder och offentliga byggnader i de mindre samhällena. Detta förhållande kom att råda även under de påföljande decennierna då välfärdssamhället materialiserades (Boverket 1996:246; Strömgren 2007:14-15).

Under folkhemmets uppbyggnad fick kommunerna utökat ansvar och skulle tillgodose allt fler behov för den ökande befolkningen. Detta ledde till ett behov att reformera den offentliga organisationen och Sveriges kommuner gick succesivt från cirka 2300 kommuner 1951 till dagens 290 kommuner där den stora förändringen skedde mellan 1950-talet och 1970-talet. Ett uttalat mål var att skapa storkommuner kring en centralort eller stad som i sin tur servade kringliggande orter och landsbygd. En konsekvens blev en förskjutning i politisk makt från den mindre tätorten som tidigare varit egen kommun till centralorten som blev politiskt centrum i den nya storkommunen (Boverket 1996:242; NE u.å.; Åkerman 2020:8).

Expansionen fortsatte under miljonprogramsåren då både flerfamiljshus i en till tre våningar och villaområden växte fram i mindre samhällen runt om i Sverige. Småbutiker försvann från mindre orter och industrier bildade större produktionsenheter vilket ledde till att arbetsplatser flyttade. Samtidigt gjorde massbilismen sitt intåg och möjliggjorde för pendling till arbeten i centralorten eller utflyttade industrier (Andersson 2006).

Efter denna period av omvälvande förändringar har senare decennier snarare präglats av mindre tillägg i den byggda miljön vad gäller bostäder, kommersiella och offentliga byggnader. Undantaget är de orter där det funnits efterfrågan på småhus där nya områden vuxit fram, ibland i kombination med omvandling av fritidshus till permanentboende. I dagsläget råder på många mindre orter bostadsbrist och främst efterfrågas lägenheter till rimlig kostnad (Åkerman 2020:11).

Svensk planering genomsyras ofta av en klyfta mellan stad och landsbygd. Från politiskt håll har både ett program för gestaltad livsmiljö och en utredning med förslag för utveckling av Sveriges landsbygder kommit de senaste åren. Här kan en uppdelning ses mellan städer som utgångspunkten för samhällsutvecklingen och landsbygden som tillhandahåller resurser. Medan det pågår otaliga byggprojekt i Sveriges städer visar samtidigt en rapport från Hela Sverige ska leva att endast ett fåtal av landsbygdskommitténs förslag för Sveriges landsbygder har genomförts (Björling 2018; Åkerman 2020:9).

Samhället kan sägas präglas av en urban norm som innebär ett synsätt där det som förknippas med staden, det urbana, anses stå främst. Staden kännetecknas av en koncentration av resurser, makt, människor, service, handel och kultur. Därtill kopplas positiva värden som utveckling och tillväxt till det urbana. Med utgångspunkt i den urbana normen ses de mindre samhällena som en del av det andra, som landsbygden (Björling 2018; Åkerman 2020:9). Men samtidigt kan de inte heller betraktas som det rurala landskapet utan utgör något däremellan. En plats bekant för många svenskar, men ändå svårplacerad (Berg, Berntsson & Guinchard 1993:4).

I Sverige finns idag 509 tätorter med en befolkning mellan 1 000 och 4 999 personer. Drygt 1,1 miljoner svenskar bor i dessa tätorter. Lägg till detta ytterligare de som bor i kringliggande landsbygd, mindre tätorter och småorter som på olika sätt har nytta av dessa tätorter. Det bör dock påpekas att i dessa siffror ingår samtliga tätorter i befolkningsintervallet oavsett om de ligger i en kommun med centralort, själva utgör centralort i kommunen eller om andra förhållanden föreligger som avgör om de är intressanta eller ej för det här arbetet (SCB 2020).

Utöver Boverkets rapporter om mindre samhällen som skrevs för tre decennier sedan har inte mycket skrivits inom området, något som även Nils Björling (arkitekt och universitetslektor i stadsbyggnad på Chalmers) uppmärksammar:

*...vi tillsammans upplevde att det saknades kunskap om de mindre orternas särskilda förutsättningar för samhällsutveckling, både i den praktiska forskningen och i det lokala och regionala arbetet.*  
(Åkerman 2020:139)

Här står vi alltså nu i början av 2020-talet med en urban norm som präglar samtidsdebatten samtidigt som det återkommande talas om vikten av en levande landsbygd. Mitten mellan de urbana städerna och landsbygden finns ett stort antal mindre tätorter som ofta är bortglömda. De planeringsmässiga utmaningar och förutsättningar som dessa orter står inför ligger till grund för det här kandidatarbetet.

## Syfte

Syftet med kandidatarbetet är att undersöka serviceortens roll i samtida planering i ljuset av begreppen stad-land och den urbana normen.

## Forskningsfrågor

- På vilket sätt speglas förändringar i planeringsideal de senaste decennierna i hur serviceorten beskrivs i plandokument?
- Vad går att utläsa i plandokument om förhållandet mellan centralort och serviceort med avseende på resursfördelning?
- Hur förhåller sig utvecklingen som föreslås i de kommunala översiktsplanerna till vad som sker på platserna i verkligheten?

## Avgränsning

För att kunna genomföra detta arbete har flera avgränsningar gjorts, både för att geografiskt ringa in en lämplig plats, men också för att avgöra vad som är relevant empiriskt material. Den geografiska avgränsningen avser att välja ort och kommun. För att avgöra om en ort uppfyller kraven på att räknas som serviceort har följande kriterier ställts upp:

- invånarantal: 1 000–5 000
- servicefunktioner: vårdcentral, bibliotek, butiker, skola, kollektivtrafik
- befolkning: stabil, eller något ökande befolkning de senaste decennierna
- tätort i en kommun med centralort

Ett relativt stort antal orter finns som uppfyller dessa krav, och för att möjliggöra en studie med det angivna syftet har ytterligare avgränsningar gjorts.

Då arbetet undersöker strukturer på en strategisk plannivå är översiktsplanen det viktigaste dokumentet att utgå från. Tillgång till minst två översiktsplaner har bedömts vara nödvändigt för jämförelse. Komplettering kan ske med övriga plandokument som bedöms som lämpliga. Därtill har krav ställts på att det ska finnas en nyligen framtagna översiktsplan för att uppnå syftet att undersöka serviceortens roll i samtida planering.

Valet av kommun och serviceort har styrts av en kombination av dessa kriterier. Orten som valts är Rottne i Växjö kommun.

# Metod

## Fallstudie som forskningsstrategi

En fallstudie utgår från ett specifikt fall som studeras på djupet. Genom att fokusera på ett enskilt fall är det möjligt att göra en mer omfattande studie som omfattar flera aspekter trots att tidsramen för arbetet är relativt begränsad. Syftet med en fallstudie är att genom att fördjupa sig i ett specifikt fall kunna dra mer generella slutsatser om det fenomen som studeras (Denscombe 2016:91–92).

För att ett fall ska lämpa sig för fallstudier krävs att det är väl avgränsat, vilket i detta arbete innebär en serviceort som valts enligt kriterierna under avgränsning. Orten utgörs av en utvald plats med gränser i det fysiska rummet och uppfyller därmed kriteriet. Fallet behöver också vara relevant med utgångspunkt i problemformulering och frågeställning för att dessa ska kunna besvaras (Denscombe 2016:91, 96).

Fallstudie som strategi har flera fördelar som gör att det lämpar sig bra för ett kandidatarbete i fysisk planering. För det första möjliggör fallstudier en helhetssyn genom att en plats kan studeras ur flera perspektiv för att synliggöra de komplexa samband som ger den dess utformning och funktion. För det andra har platser avgränsningar i den fysiska miljön vilket ger en naturlig inramning av studieobjektet (Denscombe 2016:93–94, 103).

För den här studien är det framför allt möjligheten att dra generella slutsatser utifrån resultatet för det specifika fallet som kan ses som nackdel med forskningsstrategin. Det är viktigt att vara transparent i val av fall och hur det förhåller sig till andra möjliga liknande fall (Denscombe 2016:104).

Valet av fall till en fallstudie kan baseras på olika grunder beroende på vilken typ av fallstudie som avses. I det här arbetet är fallet valt med avsikten att det ska utgöra ett typiskt fall, dvs en serviceort som är representativ utifrån kriterierna som angetts ovan under avgränsning. Ett alternativ kan vara att undersöka ett fall som avviker, exempelvis en ort med stor befolkningsökning eller en utpräglad turistort. Ett sådant val kan vara av intresse att studera, men för att uppnå syftet med kandidatarbetet bedöms ett typiskt fall som mest ändamålsenligt (Denscombe 2016:97).

## Kvalitativ textanalys

I arbetet analyseras översiktsplaner, fördjupning av översiktsplan, aktualitetsprövning av översiktsplan, grönstrukturprogram och landsbygdsplan med kvalitativ textanalys med inriktning på innehållet i texten och hur det kan beskriva den berörda orten. Kvalitativ textanalys kan användas för att analysera en mängd olika typer av skriftliga texter. De nämnda plandokumenterna utgör offentliga dokument från kommuner som ger

uttryck för kommunens intentioner avseende fysisk planering av orten. Texterna är författade av oberoende tjänstemän, men med politikerna som avsändare (Denscombe 2016:319; Widén 2015:180).

Det som är intressant i dessa texter är innehållet, det som Widén benämner som *den andra dimensionen*, för att undersöka hur kommunen beskriver serviceorten ur ett planeringsperspektiv (Widén 2015:178). För att gå vidare med textanalysen formuleras ett antal frågor som ställs till texten med fokus på innehållsmässiga egenskaper (Widén 2015:184).

Vid studier av texter, liksom andra dokumentära källor, måste frågor om validitet ställas. De begrepp som Denscombe (2016:326) använder är:

- *Autenticitet*, alltså dokumentets äkthet och ursprung. I detta fall plandokument från en kommun, hämtat från kommunens hemsida.
- *Representativitet*, om dokumentet är typiskt för sitt slag, fullständigt och oredigerat. Här måste plandokument läsas utifrån sin tid då regelverk skiftat och gett upphov till olika utformning. Gäller det äldre detaljplaner som digitaliserats kan delar saknas och tillägg och ändringar gjorts för hand.
- *Innebörd*, handlar om tydlighet, om det finns underliggande meningar och osagda saker. Äldre plandokument är ofta kortfattade och kräver mer tolkning. Återigen behöver dokumenten förstås utifrån den tid de upprättades och vilket regelverk som gällde vid tidpunkten.
- *Trovärdighet*, om dokumentet är korrekt innehållsmässigt. Relevant att reflektera över rådande planeringsdoktriner när dokumentet skrevs. Plandokumentet har kommuner som är avsändare och är grundade på politiskt fattade beslut författade av tjänstepersoner.

Eftersom de studerade dokumenten är offentliga handlingar framtagna av en kommun, och i flera fall formellt antagna av politiker bedöms kraven på validitet uppfyllas.

# Litteratur- & kunskapsöversikt

## Urbanisering

Under de senaste 200 åren har en enorm urbanisering skett i samhället. Från att 90 procent av Sveriges befolkning år 1800 bodde på landsbygden bor idag endast 12 procent utanför tätorter. Urbaniseringen har inte varit linjär under dessa år utan skett i olika faser. Det handlar både om en förflyttning och befolkningsökning. Urbaniseringen innebar inte bara att människor flyttade in till större städer. Även förflyttningar till vad vi idag betraktar som mindre tätorter var en del i urbaniseringen och rörelsemönstret bort från landsbygden. Urbaniseringen har pågått under många år och i olika faser. En utveckling som är relevant för ämnet för detta arbete är de omflyttningar som skedde under 1960-talet till orter där arbete fanns, såväl mindre samhällen som storstadsområden. En direkt konsekvens av detta var en kraftig byggnation av bostäder (SCB 2020:13-14).

Några viktiga milstolpar finns som underlättade för urbaniseringen i Sverige, bland annat 1862 års kommunreform och lagen om näringsfrihet 1864, som slutligt undanröjde de sista hindren från de tidigare stadsprivilegier och regleringar och möjliggjorde för verksamheter och industrier att verka där det var lämpligt i landet. Utvecklingen påskyndades därtill av järnvägen som band ihop orter med varandra. Ytterligare en aspekt var reformer av jordbruken genom skiften och teknikutvecklingen som innebar ökade möjligheter att försörja en stadsbefolkning. I och med detta ökade också befolkningen. Detta ledde sammantaget till att nya samhällen växte fram, lokaliserade vid nya handelsplatser, längs järnvägar och intill industrier. Även befintliga städer växte i snabb takt. Utvecklingen har planat ut och förhållandet mellan tätorter och landsbygd har varit relativt stabilt sedan 1975 (Boverket 1996:216; SCB 2020:12-14).

## Serviceort

Begreppet serviceort är det som används i detta arbete för att beskriva den typ av tätort som studeras. Någon allmängiltig definition av serviceort finns inte, men Boverket har föreslagit följande definition av serviceort:

*Serviceorten försörjer en mindre del av kommunen och/eller grannkommun med samhällsservice och handel. Den kan vara betydelsefull för förmedling av service till landsbygden och av betydelse för en levande landsbygd. Boverket (2020)*

Boverkets definition säger således inget om antal invånare, utan fokuserar på funktionen. Serviceort som begrepp är intressant därför att det i mångt och mycket samman-

fattar dessa orters funktion i dag. I det här arbetet utesluts de minsta tätorterna då de inte har tillräcklig nivå av service. Varje enskild serviceorts uppkomst har givetvis satt sin unika prägel på respektive ort, men det som idag kännetecknar tätorten är vanligtvis mer generell bebyggelse sprungen ur modernistiska ideal. Avgränsningen som är vald i detta arbete innebär att perspektiven pendlarort-handelsort inte är relevanta då orten i fråga är belägen i en kommun med centralort. I en kommun där en serviceort också utgör själva centralorten finns en politisk representation på orten samt att den kan utgöra centrum för ett större omland som ger annat underlag för handel (Boverket 2020).

## Stad

I Sverige finns officiellt kommuner och tätorter, samtidigt som det ständigt talas om städer – inte minst i samhällsbyggnadssammanhang. Rättsligt avskaffades staden som begrepp 1971 då ett enhetligt kommunbegrepp infördes. Detsamma gällde köping, municipalsamhälle och landskommun. Detta som en del av kommunsammanslagningen som samtidigt skedde och resultatet blev 278 kommuner, som sedermera vuxit till dagens 290 (NE u.å.; SCB 2020:21).

Det som i dag omnämns som stad är inte definierat men får anses innefatta tidigare städer och köpingar och ytterligare större tätorter. Från början var begreppet stad kopplat till stadsprivilegier och rätten att bedriva handel och hade inget med befolkningens mängd att göra (SCB 2020). I dag definierar Sveriges kommuner och regioner, SKR, storstad, större stad och mindre stad utifrån kriterier om antal invånare i tätorten respektive kommunen (SKR 2022). Att använda en sådan definition är inte relevant i det här arbetet.

Stad kan istället förstås i sammanhanget det urbana, något som speglas i den urbana normen, en plats som står i motsats till landsbygden, platser med stadskaraktär och ett rikt utbud av handel, företag, service och kultur. Inte en definition utifrån antal invånare eller med koppling till tidigare stadsprivilegier. Serviceorten är inte att betrakta som en stad då den saknar mångfalden i utbudet och inte heller upplevs som stadsmässig i sin karaktär (jfr Åkerman 2020:8–9).

## Landsbygd

Att försöka beskriva landsbygd kan tyckas enkelt – som en plats i motsats till staden. Men det visar sig vara mer svårgräpbar. Statistiska centralbyrån, SCB, definierar kort och koncist ”tätort” och ”utanför tätort” i den officiella statistiken. Därmed undviks landsbygd som begrepp annat än i avsnitt om urbanitet och historiska tillbakablickar (SCB 2020:45; Åkerman 2020:10).

Ett annat sätt att kategorisera landsbygd är på kommunnivå. Det är ett sätt för att statistiskt kunna studera utveckling och jämföra landsbygder med städer och uppdelningen sker utifrån närhet till städer och befolkningstäthet. Men uppdelningen blir samtidigt grov, och boende i tätorten i en landsbygdskommun och de som bor utanför tätort i en storstadskommun upplever sannolikt sin hemort helt annorlunda än definitionen. Nilsson delar också in kommunvis, men utgår från den otydligare formuleringen ”kommun/ort som inte faller inom ramen för att vara en urban tillväxtkommun” för att definiera landsbygd med utgångspunkt i den urbana normen (Jordbruksverket u.å; Nilsson 2019:48; SKR 2022).

Ett sätt att kringgå problemet är att som Parlamentariska landsbygdskommittén (2017) skriva en hel utredning om landsbygder, landsbygdsutveckling och landsbygds politik utan att överhuvudtaget definiera vad landsbygd betyder och ofta benämna det i plural.

Den typiska serviceorten kan sägas ligga på landsbygden, då den är omgiven av landsbygd som tydligt separerar den från centralorten och andra tätorter, men samtidigt skiljer den ut sig från det rurala landskap som omger den. Serviceorten kan också ligga i en kommun där centralorten både växer och betraktas som urban. Att göra uppdelningar på kommunnivå är i sammanhanget inte relevant då det blir för grovt när även förhållanden inom kommunen är av intresse. Sammanfattningsvis får landsbygd i det här arbetet, liksom staden, ses i förhållande till idén om den urbana normen för att förstå serviceortens plats i förhållandet däremellan.

## Tätort

Att föra statistik över befolkningen har gamla anor. I och med 1800-talets starka befolkningstillväxt och inflyttning till städer, samt uppkomsten av nya små samhällen kopplade till bland annat industrier och järnvägens utbyggnad behövdes nya verktyg för att kartlägga urbaniseringen och få med de nya orterna som tillkommit. Under första hälften av 1900-talet växlade definitionerna av tätorter och landsbygd vilket gör att statistiken blir osäker vid jämförelser. Det har funnits svårigheter att definiera tätorter enhetligt och studier har visat på både underskattningar och överskattningar som gett osäker befolkningsstatistik (Nilsson 1989:71–72).

En gemensam nordisk definition 1960 fastställde en tätort som en bebyggelsekoncentration om minst 200 invånare med som mest 200 meter mellan byggnaderna. Här spelade tidigare administrativa indelningar i stad, köping och så vidare inte längre någon roll. Denna definition har kvarstått till 2010 och därefter försiktigt förändrats för att helt digitalisera arbetet men samtidigt möjliggöra jämförelser över tid. Därmed är det möjligt att jämföra befolkningsstatistik mellan åren för de folkräkningar som gjorts sedan 1960 på ett tillförlitligt sätt. Dock har tätorternas yta förändrats något över tid när bebyggelse tillkommit eller invånare flyttat, vilket får tas i beaktande (Nilsson 1989:71–72; SCB 2020:50–51).

Enligt SCB bor 12 procent av befolkningen utanför tätorter. Den nordiska definitionen, som alltså används av SCB, är dock inte den enda definitionen av tätort. Statliga Landsbygdsprogrammet kom fram till att 25 procent lever på landsbygden enligt deras definition. Enligt FN, som har urbana agglomerat med 300 000–500 000 invånare som minsta enhet, är 76 procent av Sveriges befolkning landsbygdsbor (Hela Sverige ska leva 2018:4). EU:s landsbygdsprogram sätter gränsen för tätort vid 20 000 invånare (Åkerman 2020:10).

Det går med andra ord att betrakta det urbana och rurala – stad och landsbygd – på många vis. Enligt två olika undersökningar gjorda av SOM-institutet och Hela Sverige ska leva anser grovt sammanräknat en tredjedel av Sveriges befolkning att de bor på landet. Det säger inget om var de faktiskt bor, men ger en fingervisning om att en betydande andel identifierar sig som landsbygdsbor eller boende i mindre tätorter (Hela Sverige ska leva 2018:7).

## Urban sprawl i Sverige

Begreppet urban sprawl förknippas ofta med amerikanska villaförorter som breder ut sig över vidsträckta områden, sammanlänkade av trafikleder och där bilen är en förutsättning för att livet ska fungera. I Sverige har vi en annan stadsbyggnadstradition men likväl är det värt att belysa svenska tätorter ur detta perspektiv. Den tidiga svenska urbaniseringen ledde till täta städer, trångboddhet och sanitära problem. Efterkrigstidens urbanisering utgick från tidens ideal om ljus och frisk luft och gav, i kombination med massbilismens intåg, förutsättningen för en utglesning av våra samhällen.

Någon tydlig definition av urban sprawl finns inte, men Kummel urskiljer fyra

återkommande faktorer: urban form, markanvändning, effekter och täthet (Kummel 2006:19).

Förändringar i den urbana formen har skett genom ett förändrat synsätt på planering med friliggande lamellhus i kombination med trafikplanering influerad av amerikanska ideal med bilen som främsta transportmedel. För att skapa en säker trafikmiljö för gående och cyklister utformades SCAFT med tankar om trafikseparering. Detta förknippas ofta med storskaliga bostadsområden i städernas utkanter, men kom även att sätta tydlig prägel på mindre tätorter genom områden med lamellhus i 2–3 våningar som uppfördes där. Husen sammanbinds av gångbanor, omges av gräsmattor och med parkering och garagelängor samlade mot gatan (Kummel 2006:36).

När det gäller markanvändning har utbyggnaden av externhandel inneburit ett tillskott av glest placerade köplador med stora parkeringar. För den mindre orten har den snarast inneburit en indirekt påverkan då inköpsmönster förändrats och slagit mot den lokala handeln (Kummel 2006:40).

Minskad täthet var den första konsekvensen som uppmärksammades när urban sprawl började diskuteras. Under åren 1960–1995 minskade boendetätheten i de 45 största svenska städerna med en tredjedel. Under samma period ökade städernas yta med 70 procent. Det finns flera faktorer bakom detta, bland annat glesare byggande men också mindre familjer, fler singelhushåll och det faktum att vi har betydligt större bostadsyta per person idag (Kummel 2006:36). Utan att ha statistik som visar på effekten för mindre tätorter går det att betrakta bebyggelsen och konstatera att tätheten i många fall är låg.

Slutligen kan effekterna av urban sprawl diskuteras. Det lyfts ofta flera negativa konsekvenser med glesare städer. Ett ökat transportberoende och utsläpp som en konsekvens av detta. Markanvändning och omvandling av jordbruksmark när bostadsområden, handel och verksamheter expanderar samt tillhörande parkeringar och växande vägnät för binda samman den expanderade bebyggelsen står i motsats till hushållande med resurser. Glest byggande ger även ekonomiska effekter i form av större kostnader för infrastruktur som vägnät samt vatten- och avloppsledningar och fjärrvärmenät. Det finns också en dimension som rör människors hälsa. Dels påverkas vi av avgaser och partiklar från transporter, men också genom försämrad folkhälsa kopplad till att människor rör sig mindre, och barn och unga får i ökad utsträckning skjuts till skola och andra aktiviteter (Kummel 2006:31–33).

Mot detta kan ställas att det finns en efterfrågan på boende i småhus. Människor i Sverige trivs med att ha nära till naturen och uppskattar friheten en egen villa med tillhörande tomt innebär (Åkerman 2020:11).

## Den urbana normen

Som en konsekvens av urbaniseringen och hur Sverige har förändrats har ett skifte i maktbalansen skett i riktning mot staden och det urbana. För att synliggöra och förstå detta används begreppet den urbana normen, och de maktstrukturer som omger stad och landsbygd granskas (Åkerman 2020:8–9).

Begreppet handlar om en relation mellan det urbana och det andra, det icke-urbana. Det är inte en relation som finns utan som görs, något som fylls med innehåll och ständigt skapas, både i relation till tidigare föreställningar men inte minst i relation till det andra. Det urbana skapas i förhållande till landsbygden och tvärtom. Staden representerar det positiva, det urbana, och laddas med värden och begrepp som utveckling, modernitet och tillväxt. Landsbygden får då stå för det andra, det som blir över. Den urbana normen handlar alltså snarare om värderingar än städer i sig (Rönblom 2014:4; Vallström & Svensson 2021:2).

Rönblom (2014:4–5) lyfter att förhållandet mellan stad och landsbygd kan förstås utifrån makt. Maktbegreppet innehåller många dimensioner. Med avseende på den urbana normen kan makt handla om koncentration av resurser och representation, men också om att rätten att sätta agendan för samhällsdebatten och formulera målen för utveckling. Det urbana sätts då främst, inte bara som positivt laddat begrepp, utan utgör själva grunden hur något ska förstås. Det urbana styr och sätter ramar för vilka möjliga tolkningar av landsbygden som är möjliga. Det begränsar då endast de utfall och perspektiv som är möjliga med det urbana som utgångspunkt är tillåts i tolkningen av det som står utanför det urbana.

När berättelsen om landsbygden konstrueras och fylls med innehåll där det urbana är utgångspunkt blir konsekvensen att landsbygden förhåller sig till staden på ett sätt som saknar motsvarighet i andra riktningen. Landsbygden är en förutsättning för städens existens genom att stå för resurser och erbjuda rekreation men förstås ändå utifrån en urban norm (Rönblom 2014:4; Vallström & Svensson 2021:1).

Samtidigt är det ett komplext och ömsesidigt förhållande som där stad och landsbygd är beroende av varandra både vad gäller resurser och för att spegla varandra på ett värderingsmässigt plan. När landsbygden levererar resurser till staden ger det förutsättningar för de som verkar där att få inkomster och de har nytta av tjänster som kommer från staden och kan besöka staden och ta del av dess utbud (Björling 2018).

# Teoretiskt ramverk

## Urbant tolkningsföreträde

Om det urbana blir så självklart att det sätter agendan finns inte utrymme för andra perspektiv. Det begränsar vad som kan ifrågasättas och omöjliggör andra alternativa berättelser. Det urbana får tolkningsföreträde. I ljuset av den urbana normen används i det här arbetet urbant tolkningsföreträde som ett teoretiskt ramverk för att på så sätt anlägga kritiska perspektiv som den urbana normen och det urbana tolkningsföreträdet möjliggör.

Rönblom och Björling använder begreppet urbant tolkningsföreträde, något som Vallström och Svensson (2021:1) likställer med urbana normen samtidigt som de noterar att andra väljer att använda bägge begreppen och poängterar vikten att betrakta både processer som berör periferin och urbana utgångspunkter som viktiga för att förstå det urbana tolkningsföreträdet.

Teorier och begrepp bestäms utifrån en urban kontext. Det kan dels leda till att det som studeras inte faller inom staden och det urbanas ramar och därmed osynliggörs, dels att det är så självklart både vad som är urbant och att allt bedöms som urbant trots att förutsättningarna inte finns (Vallström & Svensson 2021:3).

## Dikotomi stad-land

Den urbana normen diskuteras ofta som en dikotomi mellan stad och land. Men att betrakta allt som inte är storstad som landsbygd gör att maktförhållanden och spänningar inom det som inte ses som urbant går förlorade. Det finns maktrelationer som kan studeras inom kommuner och regioner och lokalt, som det som undersöks i detta arbete där relationen inom en kommun mellan centralort och serviceort är i fokus (Vallström & Svensson 2021:4).

Samtidigt har det framförts argument för att hela världen idag är ett resultat av urbaniseringsprocesser, vilket leder till att dikotomin stad-land inte längre är relevant. Det handlar om att rurala områden innefattas i en urban logik. Landsbygden betraktas från den urbaniserade människan. Landsbygden ges betydelse i förhållande till sin närhet till ett urbant område. Den urbaniserade landsbygden har också ifrågasatts för att vara ett uttryck för en urban norm genom att landsbygden studeras ur urbana glasögon (Nilsson 2020:64).

# Fallstudie: Rottne

## Material från Växjö kommun

Det empiriska materialet till kandidatarbetet utgörs av plandokument från Växjö kommun. Dels kommunövergripande planer, dels dokument som fokuserar på orten Rottne som är den serviceort som undersöks i fallstudien. Tidigare översiktsplan från 1991, som är den första sedan kravet på översiktsplan infördes i plan- och bygglagen (1987:10). Den gällande översiktsplanen är från 2005. 2021 antogs en ny översiktsplan av kommunfullmäktige, men den har överklagats och har därför inte vunnit laga kraft (Växjö kommun 2005:12–13; Växjö kommun 2023).

Vid ett överklagande av en översiktsplan är förvaltningsrättens prövning begränsad till lagligheten i det kommunala beslutet om översiktsplanen (13 kap 1 § plan- och bygglagen (2010:900); 13 kap. 8 § kommunallagen (2017:725)). Översiktsplan 2021 är ett färdigt dokument som uttrycker kommunens vilja framöver, och genom att fullmäktige antagit planen får den ses som ett aktuellt och relevant dokument som kan ingå i empirin till detta arbete även om den ännu inte vunnit laga kraft.

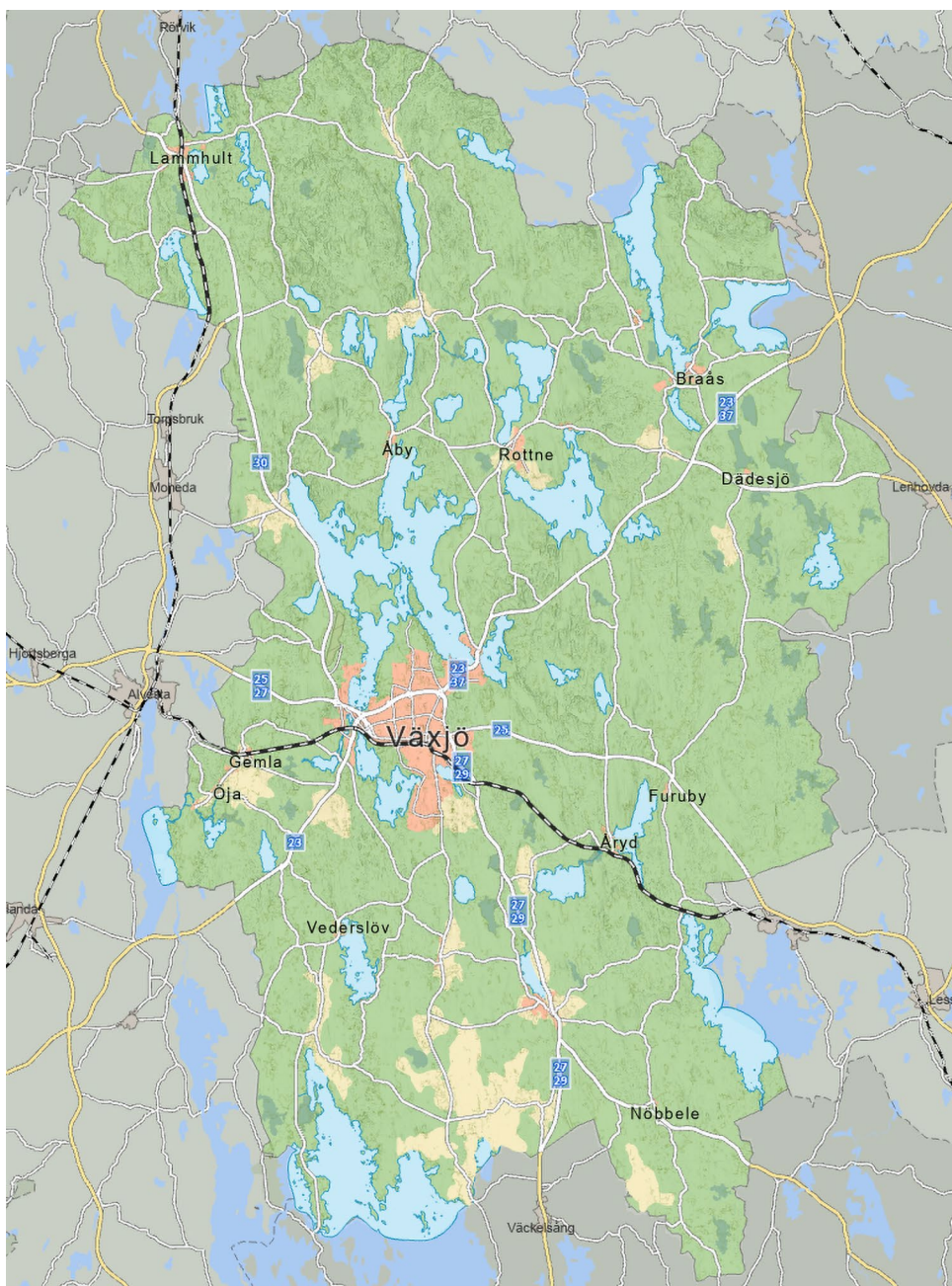
För ökad läsbarhet kommer nedanstående namn på kommunens dokument att användas i texten i kandidatarbetet. Fullständig titel återfinns i referensförteckningen. Följande dokument ingår i det empiriska materialet:

- |  |                      |
|--|----------------------|
| • Översiktsplan 1991                     | (Växjö kommun 1991)  |
| • Översiktsplan 2005                     | (Växjö kommun 2005)  |
| • Fördjupad översiktsplan Rottne 2010    | (Växjö kommun 2010)  |
| • Grönstrukturprogram Rottne 2016        | (Växjö kommun 2016)  |
| • Ortsanalys Rottne 2018                 | (Växjö kommun 2018a) |
| • Aktualitetsprövning översiktsplan 2018 | (Växjö kommun 2018b) |
| • Landsbygdsplan 2020                    | (Växjö kommun 2020)  |
| • Översiktsplan 2021                     | (Växjö kommun 2021a) |

## Om Växjö kommun

Växjö kommun ligger i Kronobergs län där Växjö är residensstad. Staden utgör ett regionalt centrum. I kommunen bor 97 215 invånare den 31 mars 2023 (SCB 2023b), av vilka ca 71 300 bor i centralorten (SCB 2021).

Järnvägen mellan Kalmar och Göteborg går i ost-västlig riktning genom kommunen med stationer i Växjö och Gemla. I Alvesta, beläget 2 mil väster om Växjö finns möjlighet till byte för tåg mot Stockholm och Malmö. Ett flertal riksvägar sammanstrålar i Växjö (Växjö kommun 2021a:68).



Figur 1: Karta över Växjö kommun

I Växjö kommun finns fyra orter som räknas som serviceorter enligt definitionen i det här arbetet: Rottne, Ingelstad, Braås samt Lammhult. Av dessa är Rottne den med flest invånare. Växjö kommun benämner dessa fyra orter som kommunala kärnor. Vidare har även Gemla över 1 000 invånare, men inte samma service som övriga fyra (Växjö kommun 2021a:11).

### Om Rottne

Mellan Sörabysjön och Innaren i Växjö kommun ligger tätorten Rottne, ca 2 mil nordost om centrala Växjö. I Rottne finns förskola och skola F-6. Service finns samlad centralt i tätorten i form av bland annat matbutik, vårdcentral, bibliotek, apotek, tandläkare och bensinstation. Rottnegården är en samlingslokal för ortsbefolkningen och fören-

ingslivet samt lunchmatsal för skolans elever. Befolkningen i tätorten uppgick till 2 434 invånare 2020 (SCB 2021; Växjö kommun 2010:4, 12; Växjö kommun 2018a:11).

## Bakgrund & historia

Rottne ligger i ett gammalt kulturlandskap med rikliga lämningar från bronsålder och järnålder. Markerna har brukats under lång tid och det öppna odlingslandskapet ger tillsammans med skog och sjöar platsen sin karaktär. Sedan medeltiden har en kyrka legat på den plats där Söraby kyrka ligger än idag. Det äldre namnet Rottne ersattes av Söraby och kom att omfatta byn som omgav kyrkan. Vid laga skiftet på 1880-talet flyttades en del gårdar ut från byn som låg kring Löpanäsvägen, som även idag utgör centrum i Rottne (Växjö kommun 2010:4).

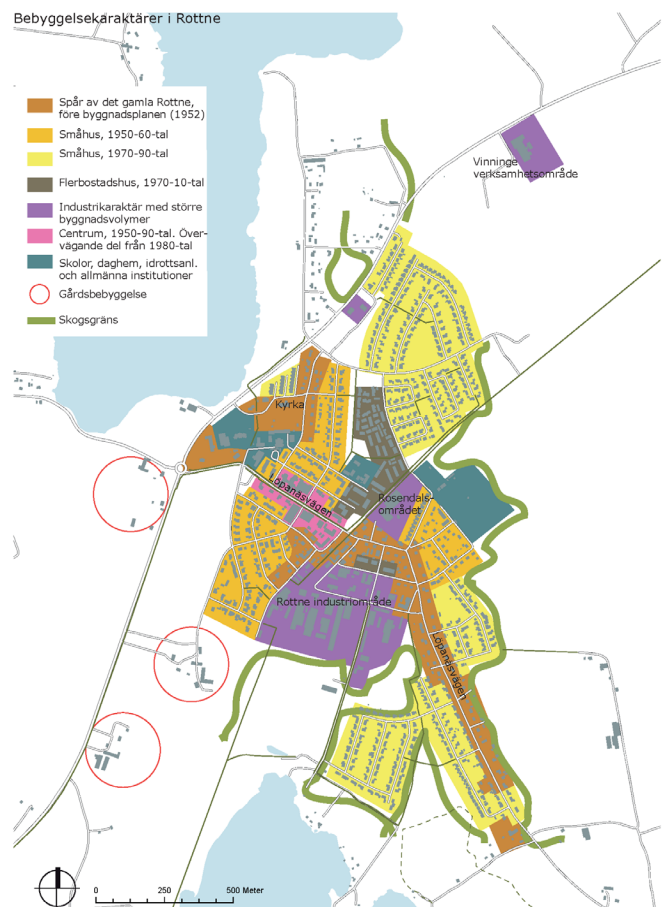
En epok som stationssamhälle tog sin början 1895 då den smalspåriga järnvägen mellan Växjö och Klavreström fick en station öster om tidigare bebyggelse. Nya byggnader kom till kring stationen och ett samhälle växte sakta fram. En möbelfabrik kom till i början av 1900-talet och fler kom att följa. Det som idag är ortens största företag, Rottne industri AB, grundades i mitten av 1950-talet och konstruerar skogsmaskiner (Växjö kommun 2010:4).

Trafiken på järnvägen upphörde i mitten av 1980-talet, och kom därefter att användas för turisttrafik en period. Järnvägsspåret genom Rottne revs 2001 och delar är kvar idag och används som gång och cykelbana. Stationshuset med perrong och tillhörande godsmagasin finns bevarade, men idag med andra verksamheter, och påminner om tiden med järnväg (Växjö kommun 2018a:5).

Söraby utgjorde en egen landskommun från 1862 års kommunalförordningar fram till kommunreformen 1952 då Rottne landskommun bildades genom att fyra angränsande landskommuner slogs samman. 1971 var det dags för nästa kommunreform och denna gång kom Rottne kommun att uppgå i den nybildade Växjö kommun (Växjö kommun 2018a:7).

1953 antogs den första byggnadsplanen som ledde till att utbyggnaden av samhället kom att ske organiserat. Innan dess hade bebyggelsen vuxit fram efter mer generella utomplansbestämmelser och utan gemensamt ansvar för vatten och avlopp. Under 1960- och 1970-talen skedde en stor expansion, främst i form av småhus och utbyggt industriområde. På 1980-talet tillkom den större delen av det som idag utgör centrum. Flerfamiljshus utgörs främst av en- och tvåvåningshus och har tillkommit från 1960-talet och framåt. De senaste två decennierna har det byggts kring det tidigare smalspåret och de senaste byggda husen färdigställdes 2020 (Vidingehem u.å; Växjö kommun 2010:4, 6; Växjö kommun 2018a:10).

Befolkningsmässigt skedde ökningen långsamt under första halvan av 1900-talet med en ökning från cirka 1 000 till 1 200 invånare. Under 1960- och 1970-talen skedde



Figur 2: Bostadsutveckling över tid i Rottne

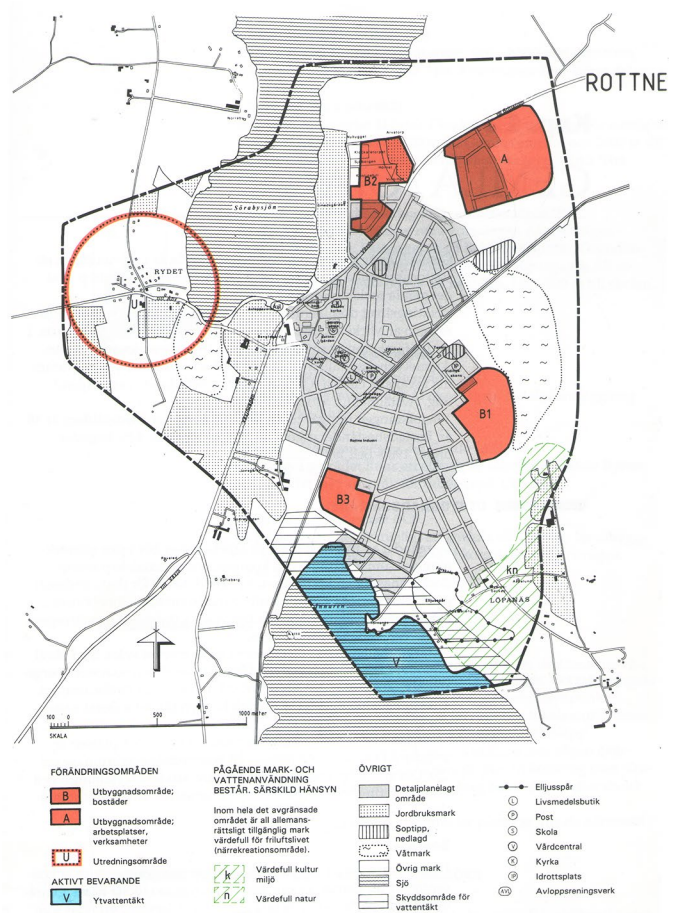
en kraftig utbyggnad med tillhörande befolkningsökning och 1980 hade Rottne cirka 2 300 invånare. Därefter sjönk siffran något men har åter stigit till dagens drygt 2 400 invånare (Växjö kommun 2010:7).

Järnvägen erbjöd en viktig kommunikationslänk när den kom, både för gods och människor. Det gav förutsättningar för en framväxande industri och många lokala arbetstillfällen. Strukturomvandlingen i samhället som skedde under 1970-talet påverkade även Rottne och många mindre företag lade ner. Men massbilismen i kombination med en ny väg till Växjö gav förutsättningar för arbetspendling, något som starkt präglar Rottne än i dag (Växjö kommun 2010:4).

## Översiktsplan 1991 – övergripande inriktning

Översiktsplanen inleds med ett förord som kort svarar på vad en översiktsplan är och varför den ska finnas. Tidsperspektivet för planen är satt till 25 år. Organisationen som arbetat med att ta fram dokumentet beskrivs. Det har letts av en politisk ledningsgrupp och en referensgrupp. Vidare listas namnen på tjänstemän från främst samhällsbyggnadskontoret som medverkat i arbetet (Växjö kommun 1991:5–6).

Själva plandokumentet inleds med ett avsnitt om långsiktig hushållning där det slås fast att "naturen är grunden för vårt välstånd" (Växjö kommun 1991:9). Naturen ses som en resurs, men en resurs vi ska vara rädd om och förvalta väl så den är tillgänglig för kommande generationer. Därefter beskrivs hur viktigt vatten är och att sjöar och vattendrag ska skyddas. Dagvatten från nybyggda områden ska hanteras och nå tillfredställande reningsgrad innan det släpps ut. Det skrivs kort om utsläpp och luftföroreningar och problem förknippade med dessa, och att målet långsiktigt är att minska halter av nedfall och föroreningar till en nivå naturen klarar av. Jordbruk nämns kort och mark avsett för detta bör skyddas från byggnation om inte väsentliga samhällsintressen föreligger. Skogsnäringens behov av produktiv mark ska tillvaratas för ett rationellt skogsbruk. Samtidigt ska ömtåliga mark- och vattenområden bevaras (Växjö kommun 1991:9–10).



Figur 3: Plankarta från Översiktsplan 1991

## Regionalt centrum och samverkan Växjö – Alvesta

Växjö beskrivs som ett regionalt centrum med viktiga administrativa funktioner, länsjukhus och med brett kommersiellt utbud. Det är en betydande industriort och högskolan lyfts fram. Det finns ett rikt kulturutbud som förväntas växa de kommande åren. Samverkan mellan Växjö och Alvesta betonas då de redan utgör delar i en regional arbets- och bostadsmarknad (Växjö kommun 1991:11–12).

## Övriga tätorter

Växjö beskrivs som en till ytan stor kommun, vilket gör att serviceorterna och en handfull mindre tätorter ses som värdefulla för att tillgodose hela kommunens behov av service. Dessa tätorter erbjuder en god boendemiljö med närhet till naturen, korta avstånd och möjlighet att nå det mesta med cykel (Växjö kommun 1991:13).

Kommunens fyra serviceorter, som nämns i början av detta kapitel, kallas i Översiktsplan 1991 för kommundelscentra. De kännetecknas av en kraftig befolkningstillväxt under 1970-talet som kom att stagnera eller i vissa fall minska under 1980-talet. Den service som tillkommit i orterna på grund av expansionen utgör nu grunden för tanken om kommuncentra och ses som hotad om inte nuvarande invånarantal kan bibehållas eller helst öka. Detta ska lösas genom nya bostäder, men också lokala arbetsplatser och utökade verksamhetsområden (Växjö kommun 1991:23).

Vikten av bra service återkommer i översiktsplanen och motiveras med att annars blir "vardagslivet komplicerat" (Växjö kommun 1991:14). Vidare lyfts goda kommunikationer för person- och godstransporter och behovet att snabbt kunna ta sig till Växjö. Ett behov av utvecklad kollektivtrafik tas upp. Näringslivet ska hjälpas med exempelvis tomtpriser på lägre nivå än i Växjö. Kommunen uttrycker tydligt behovet av bostadsbyggande i dessa orter med skrivningar som "nya bostäder måste byggas" och "bra bostäder i fina lägen är viktig [sic!] för orternas attraktionskraft" (Växjö kommun 1991:14).

## Landsbygd

Det konstateras kort att jord- och skogsbruket är de viktigaste näringarna och av nationell betydelse, men de är också skapare av det kulturlandskap som ligger till grund för det övriga näringslivet på landsbygden. Översiktsplanen beskriver målade det traditionella pittoreska småländska landskapet med mycket stora natur- och kulturvärden. Spåren av människors möda och tidigare brukande av marken i årtusenden syns än idag i form av exempelvis stenmurar och odlingsrösen. Det skrivs om skönheten i landskapet och milsvida utsikter. Men också problemen med ängs- och hagmarken som växer igen, odlas upp eller planteras med skog. Överproduktionen i jordbruket ses som ett hot hagmark och åkermark (Växjö kommun 1991:14).

Med grund i detta lyfts vikten av landsbygdens landskap som ger möjlighet till miljöombyte för den urbaniserade människan. Omväxling och naturupplevelser berikar. Landsbygden med dess sjöar, skog och natur förväntas bli en allt viktigare resurs för rekreation såväl för kommuninvånare som besökare utifrån. Kommunen ser här stora möjligheter att utveckla besöksnäringar på landsbygden givet den rika och omväxlande natur som ryms inom kommungränserna. En levande och vitaliserad landsbygd krävs för att bevara de stora värden som finns (Växjö kommun 1991:15).

## Översiktsplan 2005 – övergripande inriktning

Översiktsplanen är ett omfattande och detaljerat dokument som tar upp en mängd olika aspekter kring planering i Växjö kommun. Rottne avhandlas kortfattat, liksom övriga tätorter utom Växjö, med en sida text och en sida med plankarta. De första tio sidorna, inklusive innehållsförteckning, saknas i den digitala versionen (Växjö kommun 2005).

Arbete med planen har letts av en ledningsgrupp med höga tjänstemän och en arbetsgrupp med tjänstemän. Extern dialog har förts med bland annat allmänheten och intern dialog med olika politiska nämnder och andra grupper inom organisationen. Det ges en beskrivning av processen kring arbetet med planen och redogörs för olika

slags möten vid samråd och utställning av planen. För att förankra planen lokalt har möten med utvecklingsgrupper, sockenråd och intresseföreningar skett (Växjö kommun 2005:15-16).

## Regionen

Tre ledstjärnor används för att sammanfatta de viktigaste punkterna. Den första ledstjärnan är regionens internationella profil, som började redan med kontakterna i utlandet i samband med 1800-talets utvandring. Kommunen vänder sig mot Öresundsregionen, södra östersjön och kontinenten. Samarbeten sker numera inom näringsliv, idrott och kultur. Funktionen som regionalt centrum är den andra ledstjärnan och sägs vara given, men det påpekas också att staden behöver sitt omland i regionen likväl som regionen gynnas av staden med dess utbud. Den nya rollen som universitetsstad skapar möjligheter, men också nya utmaningar. Vidare lyfts regional och mellankommunal samverkan i olika former som den tredje ledstjärnan (Växjö kommun 2005:101).

## Övriga tätorter & landsbygden

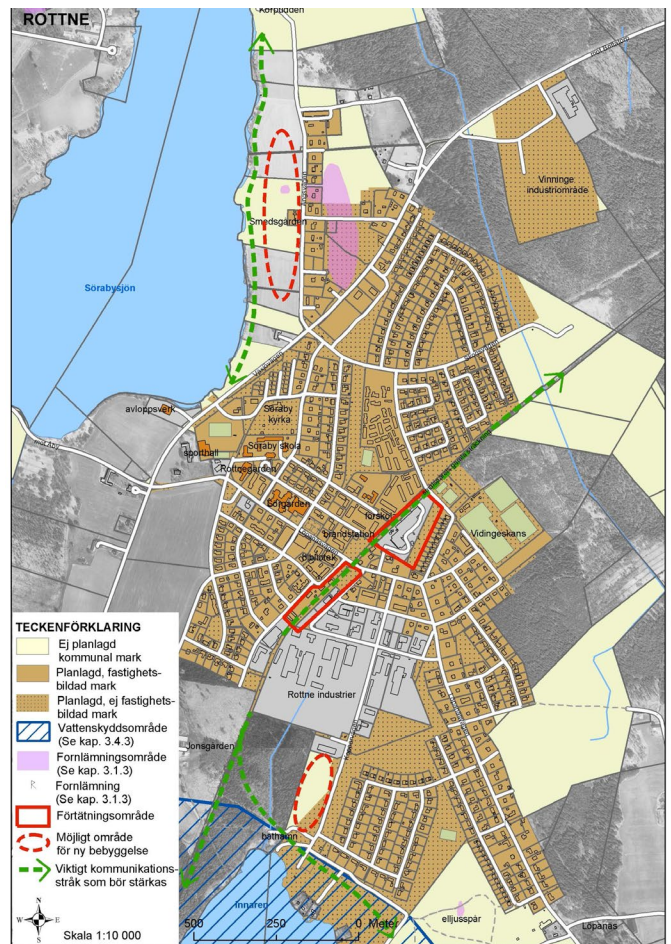
Som grund för planeringen av tätorterna utanför centralorten anges tre ledstjärnor: attraktiv boendemiljö, centrumförnyelse och bra kommunikationer. I denna plan tas om sex större tätorter i kommunen, och utöver de fyra serviceorterna (Braås, Ingelstad, Lammhult och Rottne) ingår även Gemla och Åryd (Växjö kommun 2005:163).

Det småländska landskapet lyfts som ett starkt varumärke. Närheten till vatten och vackra landskap samt möjligheten till stora tomter och boende nära centrum tas upp som faktorer som ska ge en attraktiv boendemiljö och stimulera ökat byggande. Det konstateras att det finns svårigheter i de mindre orterna och på landsbygden med negativa befolkningssiffror, och för att stärka utvecklingen är det nödvändigt med samarbete mellan ideella krafter, kommunen och privata aktörer (Växjö kommun 2005:164).

Goda kommunikationer lyfts fram som viktigt, både ett väl underhållet vägnät för bil och kollektivtrafik, men också digitala kommunikationer. IT-nätet behöver byggas ut för att gynna näringsliv, skolor och privatpersoner (Växjö kommun 2005:165).

En attraktiv miljö sägs locka till inflyttning och för att behålla de som redan bor på orten. För att åstadkomma detta identifieras ortens specifika fysiska särdrag och kvaliteter som kan utvecklas och därmed också stärka orternas lokala profil. Arbetet ska ske i samverkan mellan kommun och lokala grupper och näringsliv. Pengar ska tas från kommunens exploateringsbudget (Växjö kommun 2005:165).

Nybyggnationen har avstannat helt under 1990-talet och svårigheter med finansiering anges som orsak. Kommunens egna bostadsbolag föreslås ta ansvar för att nya



Figur 4: Plankarta Översiktsplan 2005



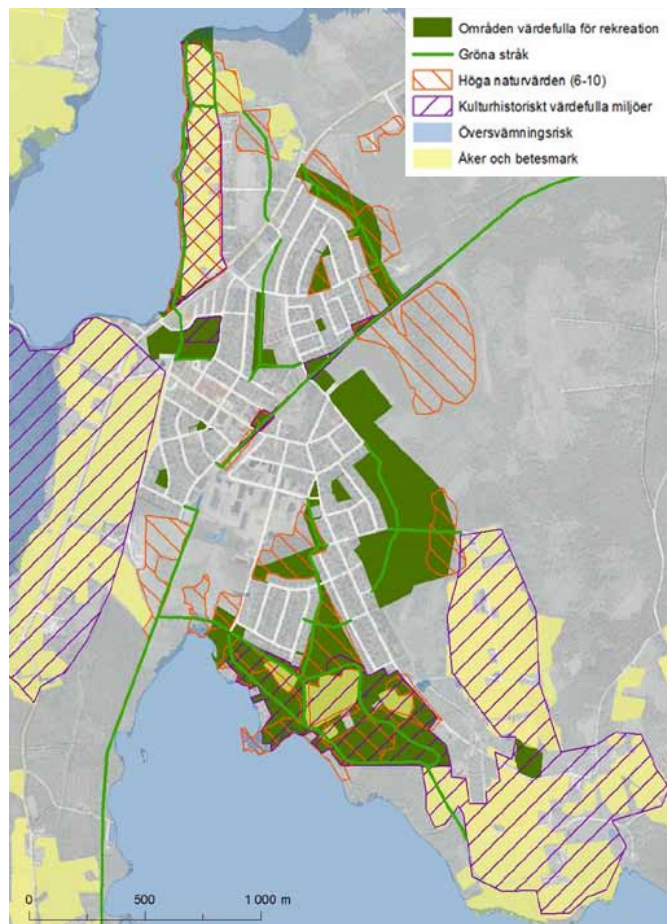
attraktionsfaktor och landskapet ger Rottne karaktär och därigenom attraktivitet. Grönytor sägs ge både hållbarhet och attraktivitet (Växjö kommun 2016:5–6).

Ansvarsfördelningen inom kommunen mellan olika avdelningar och förvaltningar för skötsel, planering och utveckling etcetera sammanfattas och redogörs för under rubrikerna nedan (Växjö kommun 2016:13, 17, 19, 22, 25).

### Rekreation och friluftsliv

Närheten till olika typer av grön- och naturområden beskrivs som en av Rottnes främsta kvalitéer. De riktlinjer som kommunen har kring avstånd till olika former av grönområden redogörs för och det konstateras att de generellt är väl uppfyllda i Rottne. Upplevelsevärden kartläggs enligt tio kriterier för att lokalisera vilka områden som är värdefulla för rekreation i tätorten. Vidare görs en genomgång av viktiga platser, deras upplevelsevärden och utvecklingsmöjligheter. De som pekas ut är Löpanäs fritidsområde, Bergets badplats vid Innaren, Ekebacken i Löpanäs, Sörabysjöns strand, smalspåret och hembygdsgården (Växjö kommun 2016:7, 9–11).

Stråk för att tillgängliggöra stränder och knyta samman viktiga målpunkter lyfts fram. Hänsyn behöver tas till promenadstråk som inte nödvändigtvis har grön prägel för att skapa en helhet för friluftsliv. Tillgången till aktivitetsytor för barn, såsom grönytor, lekplatser, badplats och idrottsplats tas också upp. En enkät riktad till skolor och förskolor har använts för att kartlägga behov och tillgång. Naturen fyller en viktig funktion i undervisningen för skolor och förskolor på orten och kompletterar förskole- och skolgårdar (Växjö kommun 2016:12).



Figur 6: Plankarta Grönstrukturprogram Rottne 2016

### Biologisk mångfald och grönska

I grönstrukturprogrammet poängteras vikten av biologisk mångfald och naturens ekosystem. Det nämns att ekosystemen bidrar till oss människor direkt och indirekt genom så kallade ekosystemtjänster. Särskilt höga naturvärden kring Rottne finns längs Innarens och Sörabysjöns stränder, det omgivande kulturlandskapet som hävdats av människor i generationer samt i områden med barrskog i öster. Naturvärden och naturtyper har inventerats för att skapa kunskapsunderlag för vidare planering. En kartläggning har också gjorts för att bedöma spridningskorridorer i och kring samhället. De ger möjlighet för djur och växter att förflytta sig mellan områden och ökar motståndskraften vid förändringar i livsmiljön för olika arter. Att ta hänsyn till och anpassa framtida utbyggnad av samhället så dessa korridorer behålls är positivt för djur- och växtliv (Växjö kommun 2016:14–17).

## Klimatutjämning

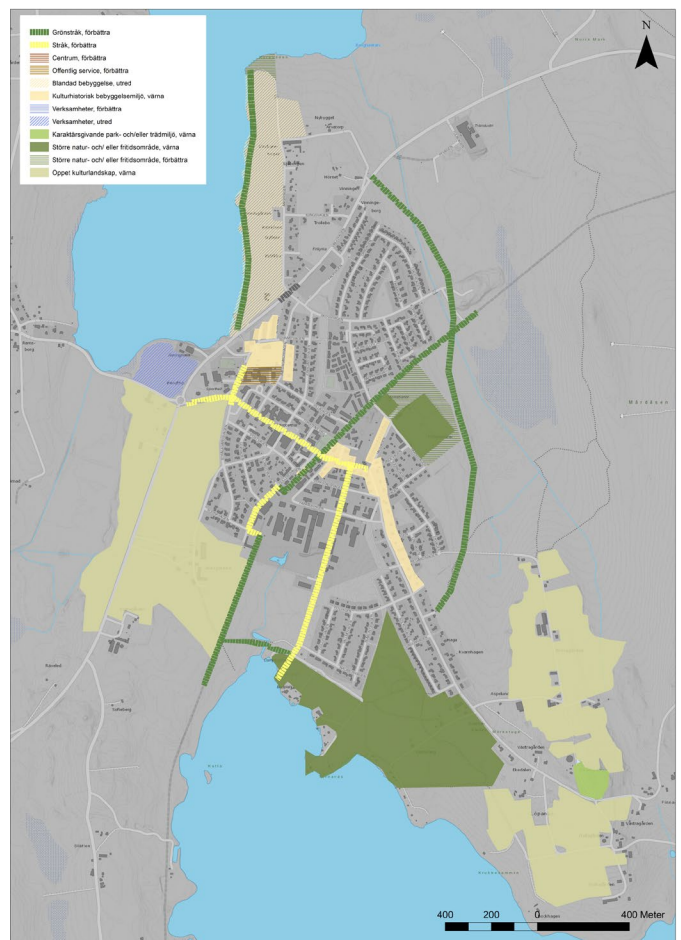
Under rubriken klimatutjämning lyfts vikten av de gröna miljöerna för ett långsiktigt hållbart samhälle. Risker som ett förändrat klimat kan föra med sig inventeras. Rottne är beläget på en höjdrygg i landskapet och översvämningsrisken är generellt låg, med undantag för några få platser i bebyggt område som uppmärksammas, samt generellt kring strandlinjen. Förslag på öppna dagvattenmagasin finns. De kan ge estetiska värden samtidigt som vattnet renas innan det släpps ut i sjön. Slutligen lyfts fördelarna med träd och buskar i anslutning till äldreboenden, skolor och förskolor för att ge skugga och svalka under varma dagar och detta bör ingå i framtida planering i Rottne (Växjö kommun 2016:18–19).

## Kulturhistoria och identitet

I och omkring Rottne finns många miljöer som är viktiga ur ett kulturhistoriskt perspektiv. Genom att förstå och tolka landskapet och platsen ses spår av mänsklig aktivitet under tusentals år som sammantaget har format Rottne till vad det är idag. De här miljöerna ses som en resurs som ska tas tillvara och brukas för att bidra till kontinuitet över tid. Samhällets bebyggelsehistorik som kort redogörs för ovan tillsammans med kyrkan och smalspåret kompletteras av spår i naturen som gravrösen vid Ekebacken och odlingslandskapet med sina karakteristiska stengårdsgårdar, odlingsrösen och alléer för att skapa en helhetsbild (Växjö kommun 2016:20–22).

## Odling och betesmarker

Rottne ligger i en gammal jordbruksbygd, och odling har varit avgörande för försörjningen i äldre tider. Idag finns levande jordbruk kring orten och möjligheten till lokal produktion av föda i olika skala för ett hållbart samhälle tas upp i dokumentet. En stor andel av bostäderna utgörs av småhus och möjlighet till odling finns då oftast på tomten. Några odlingslotter finns också, med möjlighet till fler. Behoven behöver utredas (Växjö kommun 2016:24).



Figur 7: Plankarta Ortsanalys 2018

## Ortsanalys Rottne 2018 – övergripande inriktning

Ortsanalysen är framtagen som ett kunskapsunderlag till en ny översiktsplan och annat arbete med fysisk samhällsplanering. Den är även tänkt att fungera som underlag för dialog med medborgare och näringsliv om orten och dess framtida utveckling. Det påpekas att det görs analyser och bedömningar, men politiska ställningstaganden lämnas till översiktsplanen (Växjö kommun 2018a:2).

Det görs en kort genomgång av Rottne och dess omgivande landskap, och en histo-

risk redogörelse för hur samhället har utvecklats över tid med GIS-kartor som visar när olika byggnader tillkommit (Växjö kommun 2018a:3-10).

Därefter redovisas en platsanalys som identifierat stråk, barriärer, målpunkter, landmärken och utblickar. Vidare redogörs kort för karaktärsområden, vilket innebär naturligt avgränsade områden som har en enhetlig karaktär. Exempelvis centrumområdet kring Löpanäsvägen, det centralt placerade industriområdet med småskalig industri som är tydligt avgränsad mot resten av samhället eller det öppna kulturlandskapet vid Ängsvägen ner mot strandlinjen (Växjö kommun 2018a:11-14).

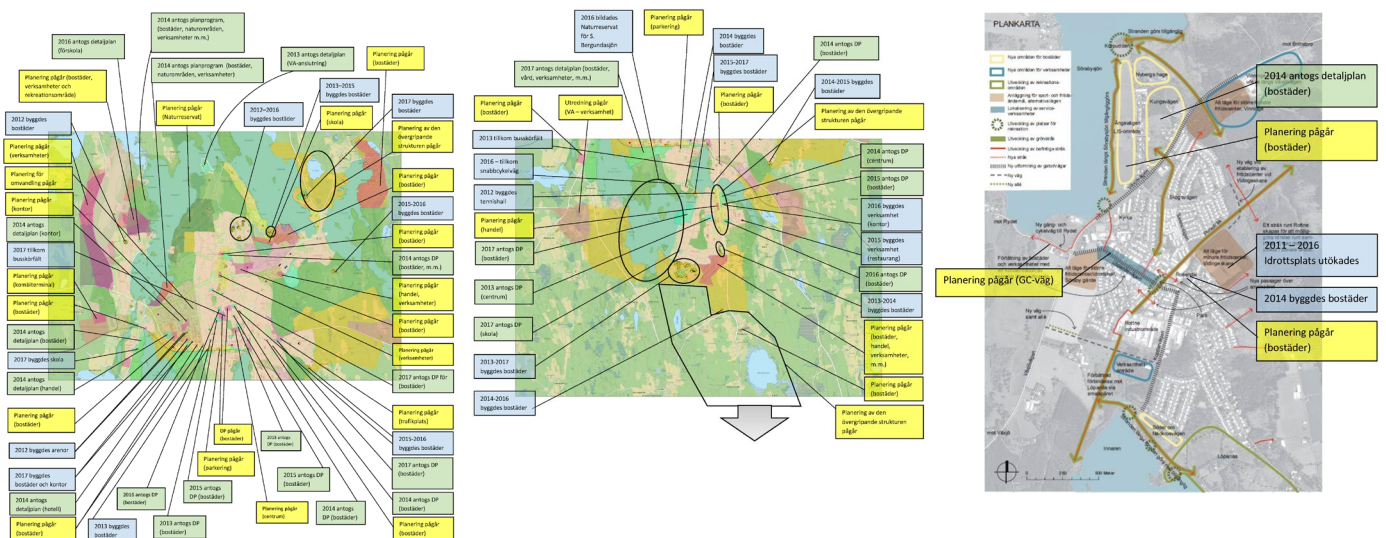
Det som skrivs om grönstruktur är kortfattat och redovisas under samma fem rubriker som grönstrukturprogrammet använder (Växjö kommun 2018a:16-17).

## Aktualitetsprövning översiktsplan 2018

Aktualitetsprövningen gäller hela Översiktsplan 2005 och de ändringar och tillägg som gjorts sedan dess. Det konstateras att planen är giltig enligt rådande lagstiftning, men att den behöver omarbetas. Det är önskvärt att arbeta in ändringar som Fördjudpad översiktsplan Rottne 2010 och tematiska tillägg för att öka förståelsen av översiktsplanen hos de som läser den (Växjö kommun 2018b:3-4)

Ett problem i Översiktsplan 2005 är att planeringsförutsättningar och ställningstaganden blandas, och de förra tar upp stort utrymme. I en kommande översiktsplan bör endast ställningstaganden göras. Läsbarheten är lidande i och med att delar i den gällande planen utgått och ersatts med ändringar. Det saknas också en helhetsbild för den önskade utvecklingen i kommunen. Vidare konstateras att den stora bebyggelseutvecklingen har varit i Växjö stad, och viss efterfrågan finns på landsbygden kring staden. I övriga tätorter har få detaljplaner tagits fram. Riktlinjer för utvecklingen på landsbygden är begränsade i Översiktsplan 2005 (Växjö kommun 2018b:11).

För Rottne 2010 bedöms vara aktuell. Det redovisas också vad som skett i Rottne sedan den planen antogs. Två nya gång- och cykelvägar ska byggas innevarande år, dels till Rydet, dels från rondellen vid Växjövägen in till centrum. Bostäder har byggts i Rosendalsområdet och fler planeras. En detaljplan som tillåter bostäder vid Kungsvägen väster om Växjövägen antogs 2014 (Växjö kommun 2018b:25).



Figur 8: Kartor som visar centrala och södra Växjö samt Rottne. Fördelning av initiativ på respektive ort från Aktualitetsprövning översiktsplan 2018

## Landsbygdsplan 2020

Landsbygdsplanen ska tydliggöra utvecklingsområden för landsbygden som prioriteras av kommunen. I planen betraktas allt utanför Växjö stad som landsbygd (Växjö kommun 2020:5).

I planen sägs att den relaterar till kommunens huvud- och stödprocesser och de riktningmål som är knutna till dessa. Sju utvecklingsområden pekas ut för en hållbar landsbygdsutveckling: Boende, Kommunikationer och infrastruktur, Service, Arbete och näringsliv, Natur, kultur och rekreation, Den trygga platsen samt Föreningsliv. Under dessa redovisas insatser för att nå riktningmålen. I planen hänvisas till andra interna planer och program (Växjö kommun 2020).

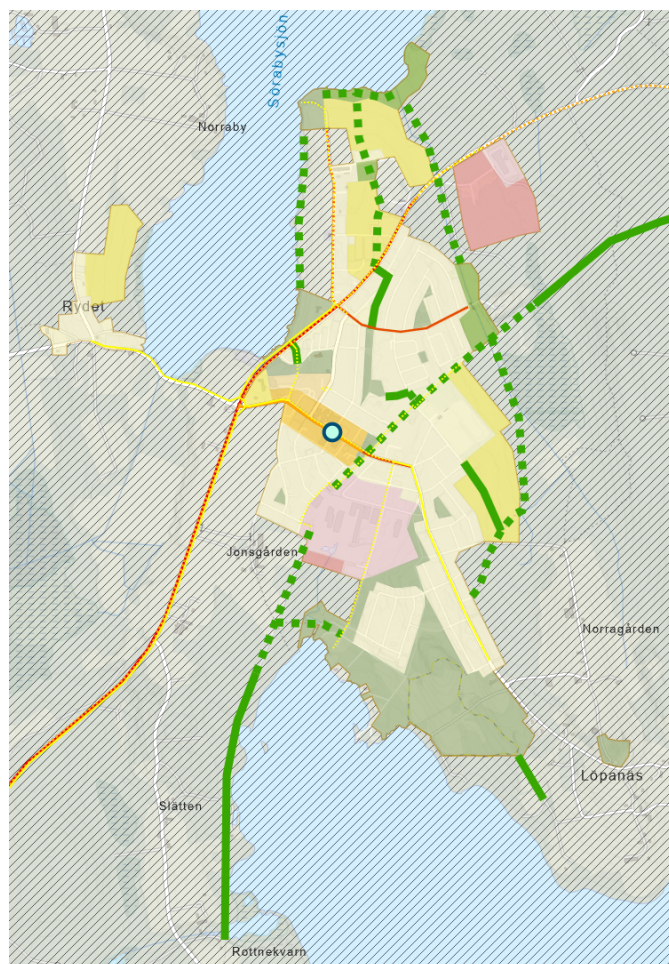
## Översiktsplan 2021 – övergripande inriktning

Översiktsplan 2021 är en digital plan som är tänkt att läsas på skärm med en interaktiv karta vid sidan där olika lager tänds och släcks beroende på vilket avsnitt i planen som visas. Texten är kortfattad och punktlistor förekommer frekvent. Text och kartor från den digitala versionen finns samlade i en PDF som används i detta arbete (se Växjö kommun 2021a). Bilagor finns med samtliga områden, och riktlinjer för dessa, som redovisas digitalt i kartan. Bilaga 2 rör markanvändning och används för att referera till specifika områden i Rottne. Sidnummer är det sidnummer som anges i PDF-filen då sidnumrering saknas (se Växjö kommun 2021b).

Till grund för översiktsplanen ligger en vision om Växjö som ska växa till 140 000 invånare i kommunen och 100 000 i själva staden. I de kommunala och lokala kärnorna (se nedan) förväntas en befolkningsökning om 20 000 invånare och lika många på landsbygden. Det finns inget slutdatum, utan tillväxtsiffrorna styr planeringshorisonten. För bebyggelse anges tidsperspektivet på kort sikt, på medellång sikt samt på lång sikt. För det korta perspektivet gäller att planering och utbyggnad kan börja omgående och dessa områden prioriteras i planarbetet. Medellång sikt betyder att planering kan påbörjas för att vara redo framöver men prioriteras inte. De områden som är lämpliga på lång sikt ligger bortom denna översiktsplan och kan ses som framtida steg i samhällsutvecklingen (Växjö kommun 2021a:12, 26).

### Kärnor

Ett nyckelbegrepp i översiktsplanen är kärnor. En regional kärna utgörs av de centrala delarna av Växjö tätort och har funktioner av betydelse även utanför kommunen. En



Figur 9: Plankarta Översiktsplan 2021

kommunal kärna är vad som i detta arbete motsvaras av serviceort med funktioner som har betydelse för orten och delar av kommunen. Lokala kärnor nämns också, där offentliga service främst i form av skola, tycks vara det som utmärker dem. Översiktsplanen betonar vikten av en flerkärnig struktur i kommunen. Kärnorna ska ha blandade funktioner och ge förutsättningar för möten mellan människor och därigenom bli trygga och attraktiva platser (Växjö kommun 2021a:10).

Kommunen gör klart att stad och land kompletterar varandra. Växjö ska vara ett alternativ till att bo i storstad, och en plats där det går att bo och leva hållbart. Avsikten är att satsa på en fortsatt utbyggnad av de fem kommunala kärnorna (Braås, Ingelstad, Lammhult och Rottne enligt tidigare definition av serviceort, samt Gemla). Fokus för Växjö stad blir tätare stadsbebyggelse, medan de fem övriga orterna har bättre förutsättningar för glesare småhusbebyggelse. Främst ses Gemla och Ingelstad stå för tillväxten utanför centralorten. Gemla saknar viss service, men orten ligger mellan Alvesta och Växjö och har ett tågstopp som gör att efterfrågan på bostäder är hög (Växjö kommun 2021a:9).

Den mark som pekas ut för bebyggelse i de kommunala och lokala kärnorna motsvarar inte intentionen att de ska växa till sammanlagt 20 000 invånare. Detta då utvecklingen de senaste decennierna varit svag på flera platser och framtida efterfrågan är osäker (Växjö kommun 2021a:28).

## **Kommunikationer**

Inriktningen framöver är att satsa på hållbart resande, där gång- och cykeltrafik prioriteras inom orterna, kompletterat med lokaltrafik i Växjö stad. En utbyggnad av stråk för gång- och cykeltrafik är därför prioriterad i kommunen. Kollektivtrafik ses som främsta alternativet för hållbart resande mellan kommunens kärnor. En utbyggnad av noder på landsbygden ska möjliggöra för fler att resa kollektivt. Vid noderna ska pendelparkering för bil och cykel finnas för ett enkelt byte. Noder ska finnas i regionala och kommunala kärnor för att underlätta hållbart resande även där (Växjö kommun 2021a:16–18).

## **Landsbygd**

Landsbygdsutveckling ska ske genom att den knyts ihop genom de kopplingar och stråk som finns för att knyta samman kommunens kärnor. Det ges uttryck för att landsbygden i kommunen är diversifierad. De delar som främst är tänkta för bostadsbyggande ligger i närheten av kärnor och kollektivtrafiknoder för att stärka dessa och möjliggöra ett långsiktigt hållbart liv utan beroende av bil för vardagsresor (Växjö kommun 2021a:18).

De som bedriver verksamhet inom landsbygdsnäringar ska fortsatt kunna göra detta och utveckla näringen. Skydd av jordbruksmark anses också viktigt och för att få bygga på jordbruksmark krävs ett väsentligt samhällsintresse. Det syftar till att skapa sammanhållen bebyggelse i närheten av kärnor och viktiga stråk, vilket möjliggör för en hållbar samhällsutveckling med hållbara transporter (Växjö kommun 2021a:48, 52).

## **Översiktlig planering för Rottne**

### **Bebyggelse**

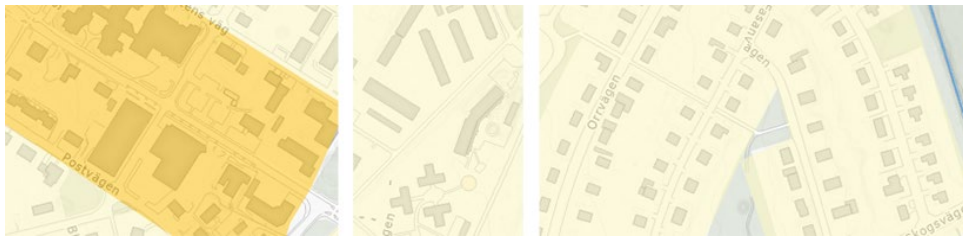
I Översiktsplan 1991 ses svårigheter i att finna lämpliga områden och föreslår att på sikt utreda möjligheter för ny bebyggelse i närliggande byn Rydet, cirka 1 km väster om Rottne, samt nämner byn Brittorp 3 km åt nordost. Förtätning och komplettering är det främsta alternativet men nya områden för bostäder och arbetsplatser föreslås,

och en anmärkning görs om beredskap för en kraftigare utbyggnad. Landskapet kring Rottne begränsar möjligheterna då sjöar, våtmarker och brukad mark hindrar utbyggnad. Även svinuppfödning på ett par gårdar i närheten av tätorten hindrar utbyggnad då luktstörningar förekommer. Kulturlandskapets höga värden är viktiga att bevara, särskilt det öppna odlingslandskapet med utblickar över omgivningen och vattnet. Åkermarken hör till länets bästa (Växjö kommun 1991:90).

I Översiktsplan 2005 återkommer förtätning och komplettering av centrum. Området kring smalspåret och det tidigare stationsområdet pekas ut för ny bebyggelse. En ökande efterfrågan på hyreslägenheter förutspås och nya flerfamiljshus förespråkas för att frigöra småhus. En visionsskiss för utveckling i området kring smalspåret nämns, men ingår inte i planen och det är oklart vad den visar. Attraktiva tomter för småhus planeras vid Ängsvägen ner mot sjön och fler bostäder i anslutning till nuvarande område ner mot Innaren. Söder om samhället vid Löpanäs där landskapet bjuder på en "magnifik utsikt" föreslås utredning om möjlig utbyggnad. Flertalet av de synpunkter som inkommit under samråd och utställning avseende Rottne har rört den föreslagna utbyggnaden längs Ängsvägen (Växjö kommun 2005:174, 195-196).

En stabilisering av befolkningen har skett och i Fördjupad översiktsplan Rottne 2010 anges att 40-50 lägenheter och enstaka småhus tillkommit det senaste decenniet (Växjö kommun 2010:5).

Enligt förslaget finns möjlighet till cirka 150 nya bostäder i Rottne. Bebyggelseutveckling föreslås främst i norra delen av Rottne, väster om Växjövägen där två nya områden tillkommer jämfört med tidigare plan. Vid Ängsvägen har området nu angetts som LIS-område, landsbygdsutveckling i strandnära läge, som ger bättre förutsättningar att bygga i strandskyddat område. Strandskyddet kan upphävas då området anses vara begränsat, och allmänhetens tillgång till stranden tillgodoses genom en gångväg nedanför bebyggelsen mot vattnet. Remsan närmast stranden med störst naturvärden bevaras (Växjö kommun 2010:16-17).



Figur 10: Centrum kring Löpanäsvägen, flerfamiljshus i park och småhusområde från 1960-talet

I delen om miljökonsekvenser tas det upp att ny bebyggelse vid Ängsvägen kommer att ta jordbruksmark i anspråk, vilket både minskar odlingsytan och gör att kulturmiljömässiga värden knutna till jordbrukslandskapet går förlorade. Här ställs attraktiva sjönära bostäder med centralt läge och goda kommunikationer mot kulturmiljö, jordbruksmark och strandskydd. Bedömningen görs att behovet av bostäder i Rottne väger tyngre. Dock med en reservation för att bebyggelsens utformning är avgörande för att ta tillvara platsens värden (Växjö kommun 2010:30).

Förtätning föreslås fortsätta centralt. Lucktomter och avstyckning av villatomter möjliggör förtätning. Rosendalsområdet, som tidigare var verksamhetsområde med möbelfabrik, är detaljplanerat för flerbostadshus (Växjö kommun 2010:17).

Industrimark finns planlagd i Vinninge norr om tätorten och där finns utrymme att expandera nuvarande område, samtidigt som planen föreslår att ytterligare mark reserveras för verksamheter. Ett nytt område för icke störande verksamheter föreslås vid Kopparvägen där det i Översiktsplan 2005 ritades in bostäder (Växjö kommun 2010:17).

Ett fritidscenter där flera funktioner samlas under samma tak föreslås i Rottne. Det ska gynna idrotten i hela norra delen av kommunen och stärka Rottne. Det finns förslag på två storlekar på anläggning, där den större tar totalt 80 000 m<sup>2</sup> i anspråk med 200 parkeringsplatser medan den mindre tar 20 000 m<sup>2</sup> i anspråk och har 80 parkeringsplatser. Tre alternativa placeringar föreslås (Växjö kommun 2010:18).

I ortsanalysen tas Söraby kyrka med kyrkogård och den äldre bebyggelsen längs Löpanäsvägen med karaktäristiska trähus och stora tomter upp som bebyggelse att värna. Detsamma gäller bostadsbebyggelse från 1960-talet på Alms väg och Tallvägen som beskrivs som värdefull och väl anpassad till naturen (Växjö kommun 2018a:27).

Ängsvägen samt Nybergs hage som ligger i anslutning strax norr om Ängsvägen tas upp som tänkbara områden med attraktivt läge för bostäder. Ett nytt verksamhetsområde vid rondellen där Växjövägen korsar Löpanäsvägen ses som alternativ att utreda (Växjö kommun 2018a:28).

I Översiktsplan 2021 planeras framförallt bostäder i norra delen av Rottne. Småhus vid Kungsvägen där detaljplan finns (se aktualitetsprövning ovan) på kort sikt och Nybergs hage på medellång sikt. Det senare området pekas ut som LIS-område och där planeras för varierad bebyggelse. Mellan dessa är ett grönområde markerat. Även ett område i östra delen av samhället anses lämpligt för småhus på medellång sikt (Växjö kommun 2021b:148, 162, 194, 653).

I närliggande byn Rydet har ett område ner mot Sörabysjön pekats ut som LIS-område och ses som lämpligt för varierad bostadsbebyggelse (Växjö kommun 2021b:154).

Hela Rottne och närliggande bygd är utpekade som väsentligt samhällsintresse för bostadsbyggande då närhet till service och kommunikationer finns och underlag för dessa stärks med fler bofasta. Det gäller både för att uppfylla kriterier för LIS-område och för att ta jordbruksmark i anspråk för bostadsbyggande enligt kommunens riktlinjer (Växjö kommun 2021a:49–52; Växjö kommun 2021b:833, 870).

## Centrum

Betydelsen av ett bärkraftigt centrum lyfts fram, både för orten och omgivande landsbygd. Utbyggnad av både Ica:s och Konsums butiker samt en nyligen framtagen detaljplan som medger tätare bebyggelse med möjligheter för handel, service, kontor och bostäder ska bidra till detta (Växjö kommun 1991:91).

Löpanäsvägen har till 2005 års plan gjorts om till gårdsgata och en fortsatt utveckling i centrala delar ska göra Rottne mer attraktivt. Vid den tidigare stationen finns fina kvaliteter i den gamla järnvägs miljön och intilliggande park som ytterligare kan utvecklas (Växjö kommun 2005:174).

Inga stora förändringar i centrum finns i Fördjupad översiktsplan Rottne 2010. En koncentration av service bibehålls längs Löpanäsvägen för att behålla centrumkaraktern. Nya byggnader anpassas i skala och utformning och placeras nära Löpanäsvägen med entréer vända mot gatan (Växjö kommun 2010:17).

Där smalspåret korsar Löpanäsvägen föreslås att befintligt grönområde utvecklas till en central park och fler kopplingar behövs över den tidigare barriären som smalspåret utgjorde när det fortfarande var järnväg (Växjö kommun 2010:21).

Ortsanalysen från 2018 förslår att Löpanäsvägen förbättras både som centrumgata och transportstråk (Växjö kommun 2018a:28).

Riktlinjerna för utveckling av centrum i Översiktsplan 2021 gör gällande att bebyggelsen kan vara högre och tätare än i övriga Rottne och bestå av en blandning av bostäder, service och handel. Viktigt är att entréer vänds mot Löpanäsvägen och nya byggnader placeras nära gatan. Mötesplatser ska tillskapas och utvecklas. Dessutom

ska det finnas en busstation som ska fungera som nod i kollektivtrafiksystemet och tillgängliggöra de målpunkter som finns i Rottne (Växjö kommun 2021b:30).

## Kommunikationer

Avseende kommunikationer framgår det i Översiktsplan 1991 att om nya områden byggs till behöver vägnätet ses över, annars är det främst gång- och cykelnätet som behöver byggas upp och nya områden ska anslutas efter hand. Den smalspåriga järnvägen nämns inte alls (Växjö kommun 1991:91).

Den före detta smalspåriga järnvägen lyfts dock i Översiktsplan 2005 som ett kommunikationsstråk genom samhället som behöver stärkas. Norrut mot Brittatorp och söderut mot Rottne kvarn kan det användas för gång- och cykeltrafik. Problem i det lokala vägnätet har uppmärksamats och rör främst skolvägen för barn där säkerheten behöver förbättras. Annars konstateras att vägen söderut från Rottne har förbättrats och vägar och kollektivtrafik till Växjö är bra (Växjö kommun 2005:174).

Växjövägen har en barriäreffekt och delar området mot Sörabysjön från resten av samhället. I Fördjupad översiktsplan Rottne 2010 föreslås nya stråk som ger fler säkra passager förbi vägen och kopplar samman ny bebyggelse med det befintliga samhället (Växjö kommun 2010:16).

Vidare är en ny infart till Rottne föreslagen söder om industriområdet för att leda om tung trafik så den inte passerar genom centrum. Infarten ger också möjlighet att utöka det befintliga verksamhetsområdet. Även i ortsanalysen tas detta upp och eventuella behov av sådan anslutning föreslås utredas (Växjö kommun 2010:22; Växjö kommun 2018a:27).

I ortsanalysen lyfts flera åtgärder som avser vägar och kommunikationer. Korsningen Växjövägen och Ängsvägen/Skogsvägen behöver förbättras för cyklister och gående så passager över Växjövägen underlättas. Trafiksituationen vid skolan behöver förbättras. Det konstateras att gaturummen är breda i samhället och förutsättningar finns för att skapa stråk för gång- och cykel. Längs Koppärvägen som går ner till badplatsen vid Innaren föreslås förbättringar för oskyddade trafikanter. Det tidigare smalspåret går via verksamhetsområdet och gående och cyklister får använda intilliggande gator för att passera förbi verksamhetsområdet. Här är stråket otydligt i sin utformning och kan förbättras (Växjö kommun 2018a:11, 19, 27).

I huvudsak ser ortsanalysens ställningstaganden ut att ligga till grund för Översiktsplan 2021. På ett antal sträckor anges ändrad användning för huvudcykelväg inom samhället och det förändringar anges ske på kort sikt (Växjö kommun 2021b:295, 298, 344, 349–350, 368, 400). Cykelväg hela vägen från Växjö till Rottne är med för vidare utredning (Växjö kommun 2021b:398).

## Grönområden

Sjön Innaren söder om Rottne används som vattentäkt och ges statusen aktivt bevarande i Översiktsplan 1991 (Växjö kommun 1991:92), vilket innebär att bevarandestresset är så starkt att det prioriteras framför all annan användning. Höga naturvärden i och kring sjön pekas också ut som viktiga, och det konstateras att dessa intressen är förenliga då hög vattenkvalitet även gynnar djur och växtliv. Det går också att kombinera med intressen för yrkesfiske och friluftsliv som berör sjön (Växjö kommun 1991:32).

Kulturlandskapet kring Löpanäs söder om Rottne anges som värdefullt både som kulturmiljö och för dess höga naturvärden och ska visas särskild hänsyn. Odlingslandskapet kring två höjdryggar, drumliner, är intressant både för landskapsbilden men också geologiskt då drumlinerna formades av morän som avsattes under inlandsisen.

Ekebacke gravfält med ett stort gravröse omnämns särskilt för den vidsträckta utsikten över Innaren (Växjö kommun 1991:92).

I övrigt skrivs generellt om mark och vattenområden som omfattas av allemansrätten, exempelvis skogsmark och annan icke åkermark samt sjöarna inom tätortsavgränsningen och att de är värdefulla för friluftslivet. Till det räknas bland annat markens värde som studieobjekt för daghem, skolor och föreningar (Växjö kommun 1991:92).

I Översiktsplan 2005 står inget om grönområden under avsnittet om Rottne. Området kring Innarens norra strand bör göras mer tillgängligt som rekreativmiljö och detsamma gäller Sörabysjöns östra strand i samband med ny bebyggelse (Växjö kommun 2005:174).

Fördjupad översiktsplan Rottne 2010 tar upp närhet till naturen som en tillgång för Rottne som bör gynnas. Smalspåret lyfts fram som ett viktigt stråk för gång- och cykeltrafik. I samhället bör det få mer karaktär av park tillsammans med parallella gång- och cykelbanor där de finns. Det kan kopplas till andra stråk i utkanten av tätorten och öka tillgängligheten till naturområden. En koppling mellan smalspåret längs Innarens strand bort mot Löpanäs rekreativområde är en del av detta (Växjö kommun 2010:21).

Grönstrukturprogrammet för Rottne gör en omfattande genomgång som beskrivs ovan under rubriken Grönstrukturprogram Rottne 2016.

Kring idrottsplatsen ses möjligheter i ortsanalysen för utveckling och utökning för att rymma fler olika aktiviteter. Ett promenadstråk längs Sörabysjöns strand föreslås också för att knyta samman utflyktsmålet Korpudden i norr med grillplatsen i Söder (Växjö kommun 2018a:28).

Översiktsplan 2021 hänvisar i stort till grönstrukturprogrammet (Växjö kommun 2021a:47). Några förändrade grönområden finns. I norra delen av Rottne i anslutning till Korpudden markeras ett grönområde som följer stranden och spridningskorridoren som pekas ut i grönstrukturprogrammet. Vid Kungsvägen och i östra delen av Rottne anges grönområden som anges ha höga naturvärden enligt grönstrukturprogrammet. De i norra Rottne hänger samman med föreslagna områden för bebyggelseutveckling (Växjö kommun 2016:15; Växjö kommun 2021b:653–654, 664).

# Analys

## Rottne – en typisk serviceort?

I det här arbetet har fallstudie använts som forskningsstrategi. Tanken är då att genom att noggrant studera ett enskilt fall går det att se mer generella mönster och dra slutsatser om dessa. Hur bra är Rottne som objekt för fallstudien?

Rottne uppfyller de kriterier som ställts upp i avgränsningen för att definiera en serviceort. Med utgångspunkt i arbetets inledning och beskrivning av mindre tätorter och deras bakgrund kan en jämförelse med Rottne ske.

Rottne ligger i en jordbruksbygd med mångtusenårig historia och de första spåren av dagens samhälle går att härröra till kyrkbyn belägen intill Söraby kyrka i nuvarande samhället. Laga skifte påverkade byn och sedan skedde en stor förändring i och med järnvägen. Rottne kom att utvecklas till ett stationssamhälle med en förskjutning av centrum. Denna flerkärniga utveckling är mycket typisk för mindre svenska samhällen och kan ofta ses i bebyggelsestrukturen än idag.

Järnvägens transporter möjliggjorde för en småskalig industri att växa fram och för jordbruket att transportera sina produkter. En förändring där den huvudsakliga försörjningen skiftade från jordbruk till förvärvsarbete skedde i Rottne, liksom i samhället i stort. När Sverige genomgick industrialisering och urbanisering med konsekvens att befolkningen kom att samlas i större och mindre samhällen skedde detsamma i Rottne. Under rekordåren fick orten nya servicefunktioner och bebyggelsen ökade kraftigt, främst i form av småhus men också flerfamiljshus. Detta helt enligt ett mönster som ses i många motsvarande samhällen runtom i landet.

Under 1970-talet inleddes en nedläggning av mindre industrier och verksamheter på orten, men bilen och förbättrat vägnät möjliggjorde pendling till främst Växjö och samhället ändrar karaktär och blir mer av en pendlingsort. En viss minskning i befolkning skedde kommande decennium, men stabiliserade sig och har nu ökat något, men inte alls i takt med den kraftiga tillväxt som Växjö kommun som helhet upplevt.

Sammanfattningsvis kan sägas att Rottnes utveckling, under hela 1900-talet och fram till idag, i mångt och mycket följer de mönster som återkommer för mindre samhällen i Sverige. Därför kan den sägas utgöra ett bra fall för att studera fysisk planering i serviceorter.

## Villamattor och gräsmattor

En stor del av bebyggelsen i Rottne utgörs av småhus. Dels den äldre trähusbebyggelsen med väl tilltagna tomter, dels de småhus som byggdes under 1960- och 1970-talet som utgör det stora flertalet. Många av dessa hus kom till etappvis och hänger sam-

man i tydliga karaktärsområden. Kännetecknande för den typen av bebyggelse är låg exploatering. De flerfamiljshus som finns i samhället har tillkommit från 1960-talet och framåt och är byggda i en till två våningar. Främst är det friliggande lamellhus i park omgivna av grösytor, ibland med mindre gårdar, och med garagelängor och parkeringsplatser mot gatan. Även om Rottne inte är en urban stad, finns tydliga drag av urban sprawl i bebyggelsestrukturen som kännetecknas av gleshet och öppna ytor.

Återkommande i samtliga plandokument lyfts behovet av att förtäta och utveckla de centrala delarna av Rottne. Utöver den omvandling som skedde på 1980-talet då vårdhem, vårdcentral och apotek tillkom har inte mycket skett. Även om det lyfts fram som positivt att butiker och service är relativt samlat kring Löpanäsvägen är det tydligt att det finns brister då byggnader är indragna från gatan och det finns luckor i gaturummet. Tätare bebyggelse skulle bidra till tydligare karaktär av centrum.

I Översiktsplan 2021 finns en uttalad ambition att utveckla Växjö med sammanhängande stadsmiljö och tät bebyggelse. Gles småhusbebyggelse lokaliseras främst till de fem större tätorter som pekas ut som kommunala kärnor.

Attraktiva boendemiljöer lyfts återkommande fram som det som ska rädda kvar servicen i serviceorten, samtidigt som en gles utbyggnad i form av småhusområden ger låg befolkningstillväxt per ytenhet. Det får givetvis konsekvenser även i ett mindre samhälle då utbyggnad över större ytor leder till att avstånden till centrum med service och kollektivtrafik ökar. Till skillnad mot en större tätort som Växjö finns ingen lokaltrafik och risken är att större avstånd leder till ökad bilanvändning vilket står i motsats till kommunens mål om hållbara transporter.

Detta kan tolkas som uttryck för en urban norm där staden ska växa stadsmässigt, medan de mindre orterna får ta ansvar för den oönskade typen av bebyggelse som ger negativa värden i staden. Samtidigt finns en efterfrågan på att bo i småhus, men efterfrågan är som störst nära Växjö. Kommunen löser detta genom att styra utbyggnaden till Gemla och Ingelstad med omland. Det ger också en tydlig fingervisning om var det anses värt att lägga ekonomiska resurser och ställer vissa av kommunens tätorter framför andra, trots att de i de flesta sammanhang nämns som kommunala kärnor som alla anses vara betydelsefulla. Den politiska makten i centralorten har tagit ställning i ett strategiskt beslut om kommunens utveckling.

## Natur och grönstruktur

I flera av plandokumenterna beskrivs naturen och grönstrukturen på landsbygden som en resurs. I ljuset av den urbana normen är det tydligt att landsbygden betraktas som en resurs för den urbaniserade människan. Det handlar både om att jordbruk möjliggör matproduktion som kommer staden och dess invånare till nytta och om att den urbaniserade människan har nytta av natur, grönområden och det omgivande kulturlandskapet i form av rekreation. Natur, grönområden och det omgivande kulturlandskapet lyfts fram för att göra platsen attraktiv att bo och leva på, men också för besökare på utflykt från staden. Miljöombyte för den urbaniserade människan, som det beskrivs i Översiktsplan 1991 (Växjö kommun 1991:14).

Gällande jordbruk lyfts i Översiktsplan 1991 att jordbruk (i närheten av Rottne i form av grisuppfödning) också begränsar möjligheterna till utbyggnad med tanke på den störning som lukten för med sig. I Översiktsplan 2021 lyfts istället värdet av närproducerad mat fram som en resurs (Växjö kommun 1991:90; Växjö kommun 2021a:19).

Grönstrukturprogrammet ger i förhållande till övriga studerade dokument ett stort tillskott vad gäller kunskap och förståelse för platsen avseende grönstrukturen och dess värden. Skillnaden mot tidigare planer är slående, och grönstrukturens betydelse belyses ur fler perspektiv. I sammanfattande delar betonas återkommande det attraktiva

med natur och grönområden i Rottne, men samtidigt är dokumentet som helhet långt mer nyanserat och gå in på djupet kring de fem perspektiv som anläggs och naturen och grönområden framställs som mycket mer än en resurs. Den nyanserade bilden som gröstrukturprogrammet ger innebär att naturen får ett egenvärde i sig, jämfört med övriga plandokument där naturen framför allt ses som en resurs för utomstående.

### **Fritidscentret som försvann**

I Fördjupad översiktsplan Rottne 2010 lanserades en stor satsning på ett nytt fritidscenter i Rottne. Centret skulle innehålla bandyhall och idrottshall och andra funktioner. Idrottsföreningarna i Rottne med omnejd bedömdes ha behov av det nya centret och skulle tillföra ett värde till Rottne genom att öka antalet besökare och öka attraktionskraften i samhället. Tre alternativa platser för centret presenterades för vidare utredning. I senare planer nämns inte fritidscentret överhuvudtaget. Något fritidscenter byggdes aldrig och av de dokument som studerats i detta arbete framgår inte skälen till detta och här ska inte spekuleras i varför det blev som det blev. Förslaget som försvann väcker dock frågor om makt, ekonomi och fördelning av resurser mellan centralort och övriga kommunen. Satsningen hade inneburit en stor investering i Rottne – något som utifrån den urbana normen skulle vara ett intressant fenomen.

### **Förändrade planeringsideal**

En tydlig utveckling avseende strukturen och processen för översiktsplaneringen som framträder i det studerade materialet är hur arbetet gått till när översiktsplanerna tagits fram. Arbetet med Översiktsplan 1991 leddes av en politisk ledningsgrupp. I Översiktsplan 2005 och Översiktsplan 2021 leddes arbetet istället av tjänstepersoner hos kommunen. En annan tydlig skillnad är den demokratiska förankringen av planeringen. I Översiktsplan 1991 nämns överhuvudtaget inte att något samråd hållits eller utställning gjorts. Inte heller nämns det om det förekommit dialoger eller inhämtande av synpunkter från människor i kommunen. Överlag framgår ingen redovisning av processen kring framtagandet av planen, bara att en politiskt tillsatt ledningsgrupp lett arbetet och samarbetat med en referensgrupp. Av Länsstyrelsens granskningsyttrande, som är en del av översiktsplanen, framgår dock att en utställning gjorts (Växjö kommun 1991:Bilaga).

I såväl Översiktsplan 2005 och Översiktsplan 2021 som i Fördjupad översiktsplan Rottne 2010 framgår det dock tydligt hur synpunkter inhämtats från medborgare. I Röp gick kommunen längre än lagkravet. Det framgår i Översiktsplan 2021 att fokus flyttas från att handla om processen att ta fram planen till att även inkludera den framtida planeringen. Det ska vara en pågående dialog för den vidare utvecklingen av Rottne där den lokala förankringen genom dialog med olika intressenter på orten särskilt betonas. Från kommunens sida är man alltså mån om lokal förankring såväl i framtagandet av översiktsplanen som i det fortsatta arbetet. Växjö kommun bedöms sammantaget vara engagerad i dessa frågor och lägger stor vikt vid demokratiska aspekter i planeringsarbetet.

### **Utveckling genom tillväxt?**

Något som lyfts fram i alla planer och som ses som en utgångspunkt för utvecklingen av Rottne är en stabil eller ökande befolkning. Genom att skapa förutsättningar för nya attraktiva bostäder förväntas inflyttning till orten säkras, vilket i sin tur bedöms gynna tillväxten och ge förutsättningar för en gynnsam utveckling av orten.

En utveckling i synen på förutsättningarna för Rottne kommer till uttryck i planeringsdokumenten. Rottne är ett exempel på en serviceort med betydande tillväxt un-

der 1970-talet som därefter stagnerade. En klar oro för framtiden ses i Översiktsplan 1991 och viljan är stark att behålla servicefunktionerna som ses som mycket viktiga för ort och omland. Under 1980- och 1990-talen byggdes nästan ingenting på orten. Intressant att notera är att befolkningen i Växjö kommun har ökat stadigt under åren. Exempelvis var målet om 13 000 nya invånare från 1990 till 2015 som uttrycktes i Översiktsplan 1991 uppnått redan 2008 (SCB 2023a ; Växjö kommun 1991:17).

Ett återkommande mönster i planerna är tal om förtätning och förstärkning av centrumkaraktären längs Löpnäsvägen. Hittills har dock inget nytt byggts och centrum-bilden är densamma. Detta kan tyda på att kommunen applicerar ett urbant synsätt på Rottne, där tillväxt och utveckling ses som positivt laddade värden som tillåts genom syra planeringen, samtidigt som förutsättningarna för att uppnå det urbana idealet saknas.

Ett återkommande begrepp i planerna som studerats är attraktivitet. Mycket fokus läggs på att skapa attraktiva bostäder, gärna i attraktiva lägen och att öka ortens attraktionskraft. Viljan att åstadkomma attraktivitet är som mest framträdande i Översiktsplan 2005, där attraktivitet är ett frekvent använt uttryck genom hela dokumentet, men återkommer även i senare planer. Ett exempel på konsekvenser detta har är byggande på jordbruksmark. I Översiktsplan 1991 framgår att byggande på åkermark ska undvikas. I Översiktsplan 2005 föreslås byggande på åkermark, men i planen nämns inte det faktum att berörd mark utgör jordbruksmark. Istället prioriteras ledord och värden som attraktiva lägen, attraktiva rekreations- och bostadsmiljöer samt "magnifika utsikt" (Växjö kommun 2005:174). I Fördjupad översiktsplan Rottne 2010 bedöms uttryckligen attraktiva sjönära bostäder viktigare än att bevara åkermark – i syfte att skapa attraktiva bostäder och därigenom gynna inflyttningen. I Översiktsplan 2021 resoneras det återigen om byggande på jordbruksmark. Jordbruksnäringars möjligheter ska prioriteras och jordbruksmark ska generellt skyddas, undantaget om det finns väsentliga samhällsintressen.

I Översiktsplan 1991 öppnade kommunen för att utreda förutsättningarna för att utveckla bebyggelsen i byn Rydet, väster om Sörabysjön. Mellan Rottne centrum och Rydet har det sedan dess byggts gång- och cykelväg. Området återkommer i Översiktsplan 2021, denna gång utpekad som ett LIS-område. Områdets attraktiva placering för bostadsbyggande bedöms därmed utgöra ett väsentligt samhällsintresse vilket prioriteras före strandskydd. Planens intentioner om hållbarhet, att stärka serviceorter och om hållbara kommunaktioner möjliggörs genom att området inkluderas i den övergripande planeringen för Rottne.

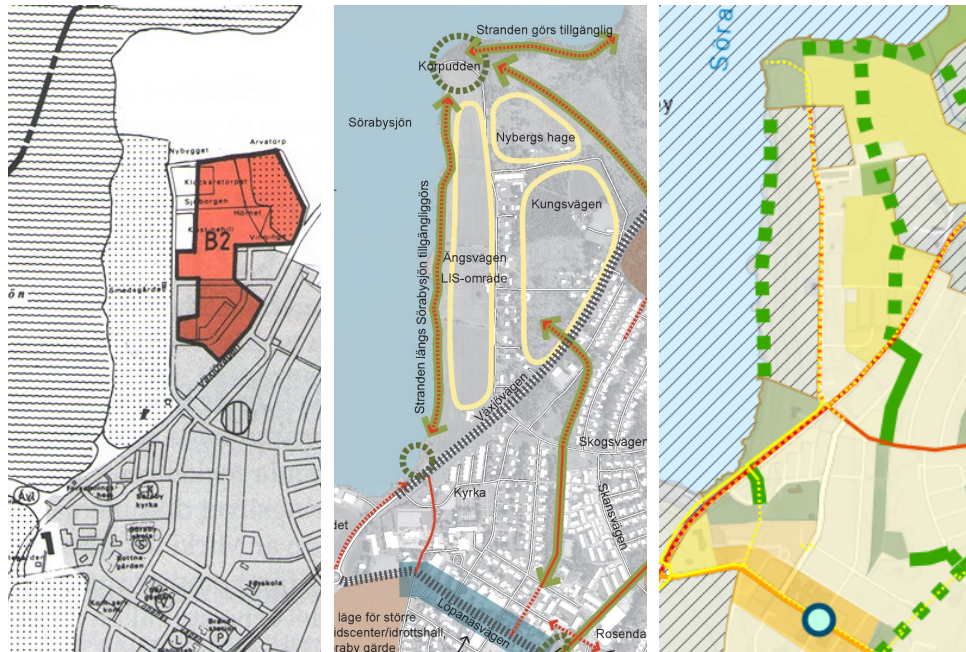
### **Exempel: Ängsvägen**

Ett område som återkommer i de studerade planerna är området mellan Ängsvägen och Sörabysjöns östra strand. I Översiktsplan 1991 är området markerat som jordbruksmark och någon bebyggelse är inte aktuell. I Översiktsplan 2005 prioriteras dock bostadsbyggande, utan att det resoneras kring de värden som befintlig natur och jordbruksmark ger. Av planen framgår att boende i Rottne inkommit med synpunkter på utbyggnaden.

I Fördjupad översiktsplan Rottne 2010 analyseras situationen utförligare och intresset av att bevara jordbruksmark och naturvärden sätts i relation till det ingrepp i dessa värden som bostadsbyggande skulle utgöra. Kommunen poängterar vikten av att värna om de höga naturvärden som finns på platsen. Det ger uttryck för en intressekonflikt, men bedömningen landar i att byggandet av attraktiva bostäder i detta sjönära läge väger tyngre. Kommunen vill dock fortsatt värna de höga naturvärdena genom de förslag som lämnas, bland annat genom att säkerställa allmänhetens tillträde till stranden.

I Översiktsplan 2021 är området användning angiven som landsbygd och någon bebyggelse föreslås inte. Det enda som föreslås är utveckling av det grönstråk längs

strandkanten som kopplar ihop grillplatsen i söder med Korpudden i norr. Istället tas ett nytt grepp om Norra Rottne, med bevarade naturvärden och landskapsbild. Bebyggelse på Kungsvägen och Nybergs hage innebär att grönområden fortsatt hänger ihop. Sammantaget framstår det som att bedömningen i Översiktsplan 2021 är mer nyanserad, där intresset av att bevara naturvärden mer balanserat vägs mot bostadsbyggande i attraktiva lägen, med ett nytt alternativ för bostadsbebyggelse som resultat.



Utsnitt från figur 3, 5 & 9: Plankartor från ÖP 1991, FÖP 2010 samt ÖP 2021 som visar området kring Ångsvägen och hur den föreslagna användningen ändrats över tid

## Stad och land – Växjö vs. Rottne

I plandokumenterna som studeras ger Växjö kommun uttryck för att hela kommunen är viktig. Serviceorterna lyfts fram som viktiga orter för kommunen där service erbjuds för både invånarna i orten och omgivande landsbygd. Planerna ger uttryck för ett ömsesidigt beroende mellan stad/centralort och mindre tätorter/landsbygd.

En intressant fråga är om detta faktiskt avspeglas i hur resurser fördelas inom kommunen eller om det framför allt är vackra ord i övergripande planeringsdokument. Tre kartor från aktualitetsprövningen (se sida 26) visar färdigställda byggnader, grönstruktur- eller infrastrukturåtgärder, antagna planer och områden där planering pågår. Kartorna visar tydligt att antalet initiativ avseende Rottne är markant lägre än initiativ på centralorten. Utifrån det material som studerats framgår inte hur ekonomiska resurser fördelas inom kommunen, likväl visar kartorna hur resurser och initiativ avseende den fysiska planeringen fördelas. Det ger därmed en fingervisning om resursfördelning inom kommunen.

Samtidigt visar det faktum att kommunen tagit fram en fördjupning av översiktsplan, ortsanalys och grönstrukturplan specifikt för Rottne att när det gäller strategisk fysisk planering tar Växjö kommun hela kommunen på allvar. Det säger inget om hur mycket som verkligen satsas på de olika platserna – däremot visar det på en vilja och ambition på ett strategiskt plan.

## Slutsatser

Syftet med kandidatarbetet är att undersöka serviceortens roll i samtida planering i ljuset av begreppen stad-land och den urbana normen. I arbetet har en fallstudie avseende serviceorten Rottne genomförts. Av det studerade materialet kan framför allt specifika slutsatser kopplade till Rottne dras. Eftersom Rottne är en serviceort som har mycket gemensamt med andra liknande orter har slutsatserna troligen även viss generell bäring.

En slutsats som kan dras är att serviceorten i planeringen betraktas som något annat än centralorten och staden. I vissa sammanhang beskrivs serviceorten som en del av landsbygden, men serviceorten är samtidigt inte en del av den "rena" landsbygden. Denna studie kan således sägas bekräfta slutsatser som dragits i tidigare studier (Berg, Berntsson & Guinchard 1993:4; Björling 2018; Åkerman 2020:9).

Samtidigt som platsen i sig vare sig är stad/centralort eller landsbygd är det tydligt att kommunen anser att serviceorten är viktig. I plandokumentet prioriteras serviceorterna och orterna beskrivs som viktiga för kommunen som helhet. Förhållandevis mycket resurser läggs på den strategiska planeringen av serviceorterna. Då dessa orter genomgående i plandokumentet beskrivs som viktiga får det antas ligga till grund för den uttryckta viljan att säkerställa befolkningstillväxt. Sammantaget tyder det på en hög ambitionsnivå där kommunen bryr sig om platserna.

Det går också att se tydliga tecken på att den urbana normen påverkar planeringen av serviceorten på olika sätt. Exempelvis genom sättet som naturen och kulturlandskapet beskrivs som resurser för staden och den urbaniserade människan. Därtill är förslagen om förtätning av centrummiljön exempel på urbana ideal som sipprar in i planeringen av serviceorten. Även användandet av uttryck som tillväxt och attraktivitet är exempel på hur den urbana normer påverkar planeringen.

### Speglning av förändringar i planeringsideal i plandokument

Förändringar i planeringsideal avspeglas i de studerade plandokumentet. Den första översiktsplanen från 1991 är framtagen enligt 1987 års plan- och bygglag (1987:10), men de ideal som finns om samråd och dialog återfinns inte alls i planen. Planen ger istället uttryck för en rationell planering där framtagandet skett genom ett samarbete mellan kommunala politiker och kommunala tjänstepersoner, experter, som dragit upp riktlinjer för mark- och vattenanvändning.

I Översiktsplan 2005 redogörs det för hur planen tagits fram och det framgår hur dialoger och samråd genomförts. Avsikten är att processen ska vara öppen och transparent på ett helt annat sätt än i Översiktsplan 1991. Utvecklingen i denna anda har fortsatt även i kommande planer. Från kommunens sida betonas vikten av dialog och samråd.

Ett annat mönster som är framträdande är att 2005 års översiktsplan innehåller mycket information om planeringsförutsättningar snarare än tydliga ställningstaganden avseende inriktningen på planeringen. Det här är något som kommunen själv reflekterar över i aktualitetsprövningen från 2018 och ser som ett problem med 2005 års plan. Något som samtidigt beskrivs som tidstypiskt för tiden vid planens tillkomst. Kommunen tog med sig dessa synpunkter i Översiktsplan 2021 som på ett tydligare sätt innehåller politiska ställningstaganden snarare än förutsättningar. Detta leder till en tydligare helhetsbild som anger riktning för den fysiska planeringen framåt i tiden. Ett tidstypiskt drag hos 2021 års plan är att den är digital.

Synen på natur och miljö är en annan aspekt som förändrats i de studerade planerna. Från att i 1991 års plan se naturen som en resurs, som i och för sig ska värnas, har kommunen breddat perspektivet i senare planer. Naturen är inte bara en resurs för människan utan kan erbjuda oss ekosystemtjänster. Om vi samverkar med och gynnar naturen ger naturen också tillbaka. Det har alltså skett ett skifte i synen på naturen.

## **Förhållandet mellan centralort och serviceort avseende resursfördelning**

I samtliga planer poängteras vikten av serviceorterna. Kommunen har på ett övergripande plan en ambitiös strategisk planering för hela kommunen, inklusive landsbygden och i synnerhet då serviceorterna. Samtidigt är det tydligt att vissa saker återkommer om och om igen i översiktsplanerna vilket väcker frågor om hur resurser faktiskt fördelas.

Ett exempel är ambitionen att utveckla centrumkaraktären i Rottne. Det framgår återkommande i de studerade dokumenten att denna intention finns, men inget tycks hända. Vad beror detta på? Vem äger vad och vem ska bekosta en förändring? Ett något ambivalent förhållningssätt kan således sägas genomsyra förhållandet mellan centralort och serviceort. Serviceorten lyfts fram som viktig för kommunen men faktiska initiativ till utveckling av den fysiska miljön koncentreras till centralorten.

## **Förhållandet mellan översiktsplaner och den faktiska utvecklingen**

Bland de förslag som föreslagits i de övergripande plandokumenterna är det framför allt ett fåtal flerfamiljshus och en del småhus som byggts genom förtätning av serviceorten. Därtill har utveckling av bland annat gång- och cykelvägar genomförts, liksom att smalspåret utvecklats från nedlagd järnväg till grönt stråk.

I varje plan för Rottne har olika områden pekats ut som lämpliga för bostadsbyggnad. Endast på en del av ett område i Norra Rottne (Kungsgatan) har dock bostadsbyggnad faktiskt skett. Övriga områden har inte exploaterats. Andra exempel på förslag som inte genomförts är det fritidscenter som föreslogs i fördjupning av översiktsplan. Detta kan tyda på att förutsättningar för att genomföra de förslag som lämnas i den strategiska planeringen saknas.

## Diskussion

En reflektion under arbetets gång har varit hur läsningen av tre översiktsplaner från samma kommun, framtagna under drygt tre decennier, har gett en djupare förståelse som jag inte hade förutsett och där det långa tidsintervallet varit avgörande. Det handlar om utveckling över tid gällande markanvändning och resonemang kring denna, hur prioriteringar gjorts innehållsmässigt mellan planförutsättningar och strategiska beslut, vilka planeringsideal som rått samt hur de demokratiska aspekterna lyfts fram. Detta har resulterat i slutsatser om maktindelning och relationen mellan olika orter i kommunen.

Ett återkommande tema i planeringen är attraktivitet och strävan efter att i det längsta möjliga göra för attraktiva bostäder. Men om de värden som gör platsen attraktiv i utgångsläget – som landskapsbild och natur- och kulturvärden – går förlorade eller reserveras för en liten utvald skara som bosätter sig i de nya attraktiva lägena, går då inte ortens attraktionskraft i stort förlorad? Här ses en förändring som bottnar i en genuin oro att förlora invånare där Översiktsplan 2005 går allra längst i strävan att skapa nya områden för småhus utan att se till konsekvenserna. Förändringar sker i kommande planer, och en mer balanserad avvägning görs i Översiktsplan 2021 där Rottne föreslås utvecklas på delvis nya sätt. Kanske är det först då det är möjligt eftersom det ackumulerade kunskapsunderlaget är större än tidigare, och med ett tydligt bidrag från den ambitiösa grönstrukturplanen. Det visar på vikten av bra kunskapsunderlag för att kunna ta fram väl genomtänkta och hållbara planer.

En fråga som väcks handlar om hållbar tillväxt i den mindre tätorten. Å ena sidan finns ofta bostäder till rimliga kostnader och närhet till nödvändig service; tillgång till den omgivande landsbygden och naturen som värderas högt av många; goda kommunikationer med kollektivtrafik till både kommunens centralort och omgivande större tätorter. Å andra sidan finns behov av förändring och anpassning till ett samhälle i ständig omvandling även i orter som saknar stark tillväxt som given drivkraft. Exempelvis gamla lokaler som får nya användningsområden och möjligheter till utveckling utifrån lokala förutsättningar. Samtidigt ger tekniska lösningar lokala aktörer potential att nå långt utanför kommungränsen och underlättar ökat arbete hemifrån.

Sammanfattningsvis ges förutsättningar för vidare studier och forskning på området då kunskapsunderlaget är litet. Boverket intresserade sig för mindre samhällen på 1990-talet. Sedan dess har inte mycket skrivits då serviceorten ofta är förbisedd i forskning om landsbygd, glesbygd och avfolkningsbygd. Inom ramen för fysisk planering skulle det vara intressant att göra ett gestaltande arbete som undersöker vilka möjligheter som finns att utveckla de stora öppna ytor som ofta finns i en serviceort och bidrar till en känsla av ödslighet och att platsen är bortglömd. Att se dem som en resurs och möjlighet för att skapa tydligare rumsbildningar, hantera dagvatten, öka naturvärden och biologisk mångfald, skapa mötesplatser och därigenom höja platsens värde för de som lever och verkar där.

# Referenser

Andersson, M. (2006). Suddade spår – om rivningarna av bostäder i små tätorter. *Bebyggelsehistorisk tidskrift*, 51, ss. 54–66. <https://uu.diva-portal.org/smash/get/diva2:1533629/FULLTEXT01.pdf>

Berg, K. & Hansen, K. (1991). *Tre små tätorter: om vardagslivets landskap i den lilla tätorten*. Karlskrona: Stadsmiljöavd., Boverket.

Berg, K., Berntsson, V. & Guinchard, C. G. (1993). *Små samhällen, synsätt och arbetsformer*. Boverket rapport 1993:3. Karlskrona: Boverket.

Boverket (1996). *Den måttfulla staden*, Boverket rapport 1995:7. Karlskrona: Boverket.

Boverket (2020). *Utvecklingsinriktning för bebyggelse*. <https://www.boverket.se/sv/PBL-kunskapsbanken/planering/oversiktsplan/oversiktsplanen/op-modell/utvecklingsinriktning/bebyggelse/> (Hämtad 2023-03-31).

Björling, N. (2018). Planering stödjer klyfta mellan stad och land. *Arkitekten*. 18 april. <https://arkitekten.se/kultur/planering-stodjer-klyfta-mellan-stad-och-land/> (Hämtad 2023-04-11).

Denscombe, M. (2016). *Forskningshandboken: för småskaliga forskningsprojekt inom samhällsvetenskaperna*. 3:e uppl. Lund: Studentlitteratur.

Jordbruksverket (u.å.). *Vår definition av landsbygd*. <https://jordbruksverket.se/stod/eus-politik-for-jordbruk-och-fiske/var-definition-av-landsbygd> (Hämtad 23-04-16).

Kummel, L. (2006). *Den gläsa staden*. Stockholm: Naturskyddsföreningen.

NE (u.å.). *Nationalencyklopedin*, kommunindelingsreform. <http://www.ne.se/uppslagsverk/encyklopedi/lång/kommunindelingsreform> (Hämtad 2023-04-14).

Nilsson, Lars (1989). *Den urbana transitionen. Tätorterna i svensk samhällsomvandling 1800–1980*. Stockholm: Stadshistoriska institutet. <http://urn.kb.se/resolve?urn=urn:nbn:se:su:diva-127818>

Nilsson, I. (2019). Med blicken mot landsbygden: En planeringsutmaning?. *PLAN*, 5–6, ss. 45–48. <https://bth.diva-portal.org/smash/record.jsf?dswid=5616&pid=diva2%3A1371858>

Nilsson, I. (2020). Ett öppet fönster mot landsbygden. *PLAN*, (Höst), ss. 60–66. <http://urn.kb.se/resolve?urn=urn:nbn:se:bth-20524>

SCB (2020). *Statistiska tätorter och småorter 2020 Befolkning och arealer, bebyggelsestruktur och bostäder, förvärvsarbetande MI 38 2020A02*. Stockholm: Statistiska centralbyrån. [http://urn.kb.se/resolve?urn=urn:nbn:se:scb-2022-mi38br2201\\_pdf](http://urn.kb.se/resolve?urn=urn:nbn:se:scb-2022-mi38br2201_pdf)

SCB (2021). *Statistiska tätorter 2020, befolkning, landareal, befolkningstäthet*. <https://www.scb.se/hitta-statistik/statistik-efter-amne/miljo/markanvandning/tatorter/pong/tabell-och-diagram/statistiska-tatorter-2020-befolkning-landareal-befolkningstathet-per-tatort/> (Hämtad 2023-04-14)

SCB (2023a). *Folkmängden i Sveriges kommuner 1950–2022 enligt indelning 1 januari 2023*. <https://www.scb.se/hitta-statistik/statistik-efter-amne/befolkning/befolkningens-sammansattning/befolkningsstatistik/pong/tabell-och-diagram/folkmangd-och-befolkningsforandringar---helarsstatistik/folkmangden-i-sveriges-kommuner-19502022-enligt-indelning-1-januari-2023/> (Hämtad 2023-05-21).

SCB (2023b). *Folkmängd och befolkningsförändringar - Kvartal 1, 2023*. <https://www.scb.se/hitta-statistik/statistik-efter-amne/befolkning/befolkningens-sammansattning/befolkningsstatistik/pong/tabell-och-diagram/folkmangd-och-befolkningsforandringar---manad-kvartal-och-halvar/folkmangd-och-befolkningsforandringar---kvartal-1-2023/> (Hämtad 2023-05-11).

SFS 1987:10. *Plan- och bygglagen*.

SFS 2010:900. *Plan- och bygglagen*.

SFS 2017:725. *Kommunallagen*.

SKR (2022). *Kommungruppsindelning Sveriges Kommuner och Regioner kommungruppsindelning 2023*. Sveriges Kommuner och Regioner. <https://skr.se/download/18.ef4ba7d1849a2f55db2898a/1669978414789/Kommungruppsindelning-2023.pdf>

Parlamentariska landsbygdskommittén (2017). *För Sveriges landsbygder – en sammanhållen politik för arbete, hållbar tillväxt och välfärd (SOU 2017:1)*. Landsbygds- och infrastrukturdepartementet. [https://www.regeringen.se/contentassets/acec663a156a41659021e0e1387e713d/sou-2017\\_1\\_web.pdf](https://www.regeringen.se/contentassets/acec663a156a41659021e0e1387e713d/sou-2017_1_web.pdf)

Strömgren, A. (2007). *Samordning, hyfs och reda: stabilitet och förändring i svensk planpolitik 1945–2005*. Diss. Uppsala: Uppsala universitet. <https://www.diva-portal.org/smash/get/diva2:170079/FULLTEXT01.pdf>

Tunström, M. (2009). *På spaning efter den goda staden: om konstruktioner av ideal och problem i svensk stadsbyggnadsdiskussion*. Diss. Örebro: Örebro universitet. <https://www.diva-portal.org/smash/get/diva2:588966/FULLTEXT01.pdf>

- Vallström, M. & Svensson, L. (2021). Introduktion – den urbana normen. *Kulturella Perspektiv* 2021, vol. 30. Tema: Urban norm, ss. 1–5. <https://publicera.kb.se/kp/article/view/1753/1810>
- Vidingehem (u.å.). *Skansvägen 216 och 218*. <https://www.vidingehem.se/har-finns-vi/orter/rottne/skansvagen-216-och-218.html> (Hämtad 2023-05-17).
- Växjö kommun (1991). *Översiktsplan Växjö kommun*. Växjö: Växjö kommun.
- Växjö kommun (2005). *Översiktsplan Växjö kommun*. Växjö: Växjö kommun. <https://www.vaxjo.se/download/18.313cf36515d1bdegee3226fe/1499862668733/%C3%96versiktsplan%20f%C3%B6r%20V%C3%A4xj%C3%B6%20kommun.pdf>
- Växjö kommun (2010). *Fördjupad översiktsplan för Rottne*. Växjö: Växjö kommun. <https://www.vaxjo.se/download/18.313cf36515d1bdegee322700/1499862674110/F%C3%B6rdjupad%20%C3%B6versiktsplan%20f%C3%B6r%20Rottne.pdf>
- Växjö kommun (2016). *Grönstrukturprogram för Rottne*. Växjö: Växjö kommun. [https://www.vaxjo.se/download/18.6c262fc415d3ab3bbe8b5a5/1500030975988/Gro%CC%88nstruktur\\_Rottne\\_webb.pdf](https://www.vaxjo.se/download/18.6c262fc415d3ab3bbe8b5a5/1500030975988/Gro%CC%88nstruktur_Rottne_webb.pdf)
- Växjö kommun (2018a). *Ortsanalys Rottne*. Växjö: Planeringskontoret, Växjö kommun. <https://vaxjo.se/download/18.125dfce616691b9b81c77693/1540550378769/Ortsanalys%20Rottne.pdf>
- Växjö kommun (2018b). *Aktualitetsprövning Växjö kommuns översiktsplan*. Växjö: Planeringskontoret, Växjö kommun. <https://vaxjo.se/download/18.333dd16216223b949aae2735/1522072819782/Aktualitetsprövning%20översiktsplan%20feb%202018.pdf>
- Växjö kommun (2020). *Landsbygdsplan för Växjö kommun*. Växjö: Växjö kommun. <https://vaxjo.se/download/18.75aa5118175e14ocdd7e452/1606226897333/Landsbygdsplan%20f%C3%B6r%20V%C3%A4xj%C3%B6%20kommun.pdf>
- Växjö kommun (2021a). *Växjö kommuns översiktsplan*. Växjö: Växjö kommun. <https://gis1.vaxjo.se/Oversiktsplan/Vaxjokommunsöversiktsplan.pdf>
- Växjö kommun (2021b). *Bilaga 2 - Mark- och vattenanvändning*. Växjö: Växjö kommun. <https://gis1.vaxjo.se/Oversiktsplan/Bilag2.pdf>
- Växjö kommun (2023). *Översiktlig planering*. <https://vaxjo.se/sidor/trafik-och-stadsplanering/vaxjo-vaxer/sa-planerar-vi/översiktlig-planering.html> (Hämtad 2023-05-17).
- Widén, P. (2014). Kapitel 9, Kvalitativ textanalys. I Fejes, A & Thornberg, R. (red). *Handbok i kvalitativ analys*. 2:a uppl. Stockholm: Liber AB. ss. 176–192.
- Åkerman, A. (2020). *En annan landsbygd: om gestaltad livsmiljö på landsbygden*. Falkenberg: Rian designmuseum.

## Bildförteckning

Figur 1: Skärmdump från Växjö kommuns översiktsplan – Samlad karta <https://gis1.vaxjo.se/utvop/index.html> (Hämtad 2023-05-23).

Figur 2: Växjö kommun 2010:8

Figur 3: Växjö kommun 1991:93

Figur 4: Växjö kommun 2005:175

Figur 5: Växjö kommun 2010:16

Figur 6: Växjö kommun 2016:27

Figur 7: Växjö kommun 2018a:29

Figur 8: Växjö kommun 2018b:17-18, 25

Figur 9: Skärmdump från Växjö kommuns digitala översiktsplan – Mark- och vattenanvändning <https://vaxjo.maps.arcgis.com/apps/MapSeries/index.html?appid=db6ed23c367f48a2b063f9d19f690c12> (Hämtad 2023-05-23)

Figur 10: Skärmdump från Växjö kommuns digitala översiktsplan – Mark- och vattenanvändning <https://vaxjo.maps.arcgis.com/apps/MapSeries/index.html?appid=db6ed23c367f48a2b063f9d19f690c12> (Hämtad 2023-05-23)