

1 Historik

Utformningen av våra miljöer är barn av sin tids ideal och ideologier. Det finns ett historiskt sammanhang som är nödvändigt att relatera till dagens situation, när vi vill förstå varför en plats ser ut och fungerar på ett visst sätt.

"För att inte förgripa sig på staden, måste man begripa den"

– Fredrik von Platen ⁴

Grannskapsplaneringens framväxt

Södra Guldheden är planerad enligt grannskapsprincipen som genom folkhemmet, fick en framträdande roll i Sverige efter andra världskrigets slut. Grannskapsplaneringen är en utveckling av funktionalismen och för att kunna förklara principens intentioner bättre kommer även funktionalismens grundläggande ideal att redovisas.

Funktionalismen 1930-1945

Som de flesta ismer tillkom även funktionalismen ur ett motstånd till det som varit.

Sociala ideal

Funktionalismen hade sitt genombrott under 1930-talet och tillkom genom en reaktion mot 1800-tals staden och det traditionella. Den nya

tidens ideal hade starka sociala intentioner och jämlikhetsideal. Under denna tid bodde de mindre bemedlade och stora delar av arbetarklassen, eländigt. I de trånga och fuktiga lägenheterna frodades sjukdomar och därtill dryckenskap och omoral. Man ville genom funktionalismen skapa lägenheter där även folk med begränsade ekonomiska resurser kunde leva värdigt.⁹ Tidigare hade bostadshusen utformats olika beroende på vilken samhällsklass husen var avsedda för, men funktionalismens ideal var klasslösa.¹⁰ Genom att avskaffa den formlösa, osunda och okontrollerbara 1800-tals staden skulle man skapa en stad som byggde på ordning och förnuft.¹¹

Vetenskapen

Det var dock inte bara funktionalisterna som kritiserade bostadsmiljöerna från 1800-talets städer. Kritiken hade även uppenbar sig i andra lösningar såsom i trädgårdsstäder, vilka ofta förlades i utkanten av de existerande städerna. Funktionalisterna tyckte inte att trädgårdsstaden var någon lösning på bostadsproblemen. Trädgårdsstadsprincipen uppfattades som orationellt och alltför traditionellt. Funktionalismen fullföljde istället en radikal linje där lösningen fanns inom nytänkande.¹²

Under funktionalismen skulle allt göras nytt och man hade en stor experimentlusta som rörde både former och material. Framförallt i början av genombrottet, hänvisades mycket till vetenskapen. Läkare

förfrågades då det gällde mänskliga behov såsom sol, luft etc. Senare användes även sociologiska kunskaper för att studera beteenden som skulle ligga till grund för utformning av bland annat diskbänkar och badrum.⁹

Planeringsideal

Som utgångspunkt för planeringen ersatte de självtändiga huskropparna gatan. Gator och torg förlorade sin tyngdpunkt i bebyggelsen. Tätorterna breddade ut sig och städerna utglesades. Bilen bejakades som en viktig faktor i den moderna staden. Detta var viktigt för människans frigörelse men den behövdes också i den nya moderna och funktionsuppdelade staden.¹¹ Funktionssepareringen gjorde det möjligt att skapa ordning i de existerande och kaotiska städerna. Ordningen skulle skapas genom att främst separera de fyra funktionerna: boende, rekreation, arbete och transport. För att kunna uppnå denna ordning var zonerings ett viktigt instrument och var tänkt att styra var de olika funktionerna skulle finnas. Konflikter mellan olika verksamheter avsåg att undvikas och lösas genom rumslig åtskillnad. Funktionssepareringen kom att hålla i sig som planeringsideal och har kommit att bli ett av de mest kritiserade momenten i den senare förortsplaneringen.¹³

I Sverige kom mycket av funktionalismens minimalism komma i uttryck i flerbostadshusens lamellhus. Dessa placerades i rader som orienterades för att få bästa solljus.¹⁴ Andra mätbara faktorer som

husbredder och exploateringsgrad styrde också de renodlade bostadsområdenas utformning.⁶

Arkitekturideal

Funktionalismens valspråk var "form som följer funktionen" och i detta låg en stark betoning på den praktiska nyttan. Man tog ett stort avstånd till utsmyckning utan funktion samt till symboler och värden som anknöts till traditionella och kulturella mönster. Man ville skapa det nya och rättvisa samhället med ett helt nytt ansikte. Det estetiska formuttrycket var minimalistiskt och husen från denna tid präglas mycket av kubistiska former, rytm i fasaderna och ljusa färger.⁹

Det sociala livet

På grund av det nya och moderna byggandet kom den fysiska närheten mellan människor att lösas upp och banden försvagades. Lägenheterna blev större och det bodde färre i varje hus. Även familjen minskade i storlek vilket resulterade i att nätverket av släktingar glesades ut. Grannarna blev inte heller lika viktiga för att klara vardagen som de var innan, eftersom man inte längre var hänvisad till grannarna för att få hjälp när välbefindandet ökade. I och med husens placering i landskapet, löstes gatorna upp och tappade till stor del sin betydelse för folklivet.¹⁶ Men trots detta betydde den moderna förorten på många sätt en större frihet jämfört med livet i den gamla kvartersstaden, där man levde nära grannarna på gott och ont, vare sig man ville eller inte. Det fanns mer frivillighet av kontakten i förorterna. Barnen kunde leka mycket friare

och för kvinnorna innebar det moderniserade boendet stora lättnader i vardagen.¹⁷

Kritik mot funktionalismen

Fram till andra världskriget hade man främst hämtat sin inspiration från Tyskland, men i och med kriget så svalnade intresset och ögonen öppnades istället mot England. Det var dock inte bara kriget som gjorde att intresset försköts, planeringsidealen som funktionalismen hade gett ifrån sig började också få kritik.¹⁸ Visserligen hade funktionalismen bidragit till stora förbättringar genom ett hälsosammare boende, men ändå ansåg man att idealen hade varit för tekniska. Utemiljöerna saknade sociala aspekter då det varken fanns sammanhang eller mötesplatser. Det var dessutom ont om service och lokaler för föreningar och fritidsverksamheter. Kritiken gällde dessutom det formlösa utspridandet av hus. Som ett uttryck för att allt man kunde göra i bostadsområdet var att befinna sig i sin lägenhet, myntades begreppet "sovstad". Funktionalismens jämlikhetsideal, som inte gjorde någon åtskillnad mellan människor, kom också att kritiseras eftersom människan urskildes som en ihopsatt grupp. Man ansåg att detta var ett hot mot demokratin då det inte fanns något utrymme för individer.¹⁴

Grannskapsidealen växer fram

Kritiken mot funktionalismens planeringsideal var stor på flera håll och man diskuterade hur detta problem skulle lösas. En av dessa sammanslutningar gick under namnet "Plan". I den medverkade bland andra Alva och Gunnar Myrdal, Uno Åhrén, Sven Markelius, Helge

Zimdal och Alf Johansson. Gruppen skulle verka för ett socialt samhällsbyggande och många idéer hämtades från England. I den nya planeringen kom funktionalismens brister och den kritik dessa utlöste, att få betydelse. Den nya planeringen kom att resultera i grannskapsplaneringen.¹⁹

Grannskapsplaneringen 1945-1959

Det nya planeringsidealet som växte fram ur funktionalismen hade samma ambitioner som funktionalismen hade haft; att bygga tillräckligt många och bra bostäder. Förutom detta, skulle man även arbeta med utemiljön så att social gemenskap kunde främjas. Södra Guldheden utgör ett tydligt exempel på dessa tankar och ideal, som grannskapsplaneringen utgjordes av.

Sociala ideal

Eftersom man ville bort från den tyska saklighet som starkt hade präglat 1930-tals funktionalismen, ville man nu istället betona vikten av relationen mellan människor. Orsaken till att dessa sociala frågor hade uppkommit berodde bland annat på andra världskriget och diktatoriska rörelser. Man trodde att vissa länder hade fallit offer för kriget på grund av den stora inflyttningen till städerna. När folk flyttade in från landet till stora städer förlorade de relationer och sammanhang som tidigare hade skapat mening och orientering i tillvaron. Industrialismen hade därmed omvandlat samhället. Det var nu därför extra viktigt att skapa miljöer som gav möjligheter för en livaktig social miljö med stabila relationer.²¹

Den engelska grannskapsplaneringen hade de ideal man letade efter och det var därför inspirationen hämtades därifrån. Grunden till grannskapstänkandet i England var sekelskiftets trädgårdsideal där bostäder, arbetsplatser och social service integrerades i mindre enheter.²⁰

Planeringsdebatten efter andra världskrigets slut kom att domineras av denna grannskapstanke, vilken till största delen handlade om sociala frågor samt om nya stadsbyggnadsfrågor.²² Det nya planeringsidealet betonade mer än tidigare området utemiljö samt mötesplatser i den lokala miljön. Med hjälp av grannskapsplaneringen skulle den demokratiska medborgaren formas, där familjen och grannskapet skulle utgöra basen.²⁰

Att grannskapstanken fick en så stor genomslagskraft berodde till stor del på krigets psykologiska effekter på samhället och man såg det som en möjlighet till demokratisk grogrund. Man värderade även familj, grannar och vänner på ett starkare sätt än förut och man hade dessutom ett större behov av förankring.²²

Vetenskapen

Den viktigaste förändringen av funktionalismen var en stark vilja till att utforma bostadsområden på ett sätt som främjade social gemenskap, eftersom man ansåg att den gått förlorad i den mer vetenskapligt utformade 1930-tals arkitekturen. Dock kvarstod tilltron till vetenskapens förmåga att finna de bästa lösningarna för en bra

bostadsmiljö. För att ta reda på hur människor levde tog man hjälp av sociologin för att kunna planera för gemenskap och trivsel.²³

Planeringsideal

Man gav upp funktionalismens enhetliga områden av uppradade lamellhus. Istället återuppväcktes Camillo Sittes idéer från sekelskiftet om medeltidsstädernas kvaliteter, där gator och byggnader naturligt följde den befintliga terrängen.²³

Principerna var att man med likartad utformning skulle ordna bostäderna i grupper. Dessa bostadsgrupper skulle ligga något avskilda från varandra genom vägar och/eller grönska.²⁴



Husgrupperingar i Södra Guldheden

Ett antal sådana grupper bildade tillsammans i sin tur en grannskapsenhet. Denna grannskapsenhet skulle tydligt avskiljas från

omgivningen för att markera dess lokala identitet och karaktär. Området skulle ha ett gemensamt centra där affärer och annan service, kommunala verksamheter och lokaler för föreningar och tillställningar skulle finnas. I flera städer kom samlingslokalernas byggnad ofta att få namnet Forum, och så även i Södra Guldheden. Namnet knöt an till en klassisk demokratitradition.²⁴



Forum-huset på Doktor Fries torg – Foto 2004

Storleken på grannskapsenheterna skulle inte vara större än att en känsla av en slags bygemenskap kunde uppstå, men samtidigt inte mindre än att kunna utgöra ett tillräckligt underlag för bildandet av offentlig service och kollektivtrafik inom området.²³

När man placerade husen i landskapet eftersträvade man kontakt med naturen och en god utsikt, vilket ofta är en stor kvalitet i många grannskapsområden. I områden från denna tid finner man också en hantverksmässighet, vilket ofta skapar en omsorg kring hållbarhet och detaljer. Principerna som var rådande ansågs som tämligen självklara.²³

Som tidigare nämnts, höll funktionalismens höga ambition sig kvar under grannskapsplaneringen, vilken var att producera tillräckligt många och goda lägenheter. Till dessa mål tillkom dessutom intentionen om att ge praktisk service nära bostaden.²⁵ Under denna tid var bostadsbyggandet i huvudsak inriktat på flerfamiljshus. Av bostadsbyggandet bestod endast 30 % av det årliga lägenhetstillskottet av småhus och i de största städerna var denna siffra mycket lägre.²⁶ Samtidigt som småhusens andel minskades ökade flerfamiljshusens skala. 1940-talets omhuldade punkthus ersattes senare av höga lamellhus, vanligen sex till åtta våningar, men de kunde även bli ännu högre, så kallade skivhus.²⁷

Dessa bostadsområden som grannskapsplaneringen resulterade i, var mycket genomplanerade. Med andra ord kan man säga att de var färdigplanerade på ett sätt som gjort det besvärligt att genomföra några förändringar i området. Det är idag svårt att förändra dessa miljöer utan att kvaliteterna i det existerande går bort.²⁸

Arkitekturideal

Husens estetiska formuttryck från denna tid är ofta lågmäld med vissa utsmyckande detaljer. Detaljerna är gedigna och karaktäriseras av en vacker hantverksmässighet med stor variationsrikedom. Materialen som användes i såväl inomhus- som utomhusmiljön var valda med stor omsorg och utifrån hög kvalitet.²⁹

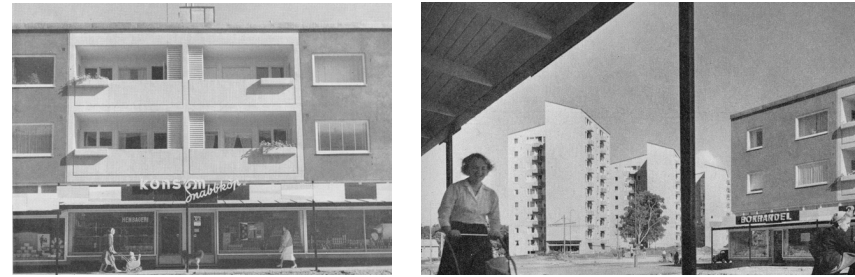
Det sociala livet

Grannskapets "osynliga" gräns utgjordes av tillhörighet och grannar var dem som bodde inom ett stenkasts avstånd. Många var vänner och kamrater men vänskap utanför grannkretsen eller bland andra än arbetskamrater, var sällsynt. Typiskt för grannkontakterna var att de ägde rum offentligt och det vanligaste var att man samtalade på gatan. Grannarna umgicks man normalt inte med i hemmet, bostaden var privat och dit kom främst nära vänner och släktingar.³⁰

Grannskapstorget

Familjen - Familjeperspektivet var viktigt i grannskapsplaneringen. För gifta kvinnor var hemmafrurollen under 1940-talet den vanligaste heltidssysslan. Kring 1950-talet var det en fjärdedel av de gifta kvinnorna som förvärvsarbetade, men för dem som hade barn var andelen betydligt lägre. På 1940-talet var kvinnofrågan ett försiktigt debatterat ämne. Frågan handlade om huruvida kvinnor kunde förena hemarbete med förvärvsarbete, Alva Myrdal var här drivande. Undersökningarna av hemmens utrustning och den allmänna debatten, handlade framför allt om hur hemmafruns arbete skulle kunna underlättas och göras mer rationell. En central förutsättning för ett rationellt ordnat familjeliv var närheten och tillgängligheten till affärer för de dubbelarbetande fruarna. Alltså var torget ett viktigt inslag i förortsbyggandet. Bebyggelsen koncentrerades och finmaskiga nät av gångvägar löpte genom förorten. Torget skulle inte ligga på för stort avstånd från bostäderna och det skulle vara enkelt att ta sig dit. På 1950-talet, då ännu ingen fullständig trafikseparering hade genomförts

med tunnlar och övergångar av olika slag, bestod detta nät både av biltrafikerade gator med trottoarer för gående och separata gångvägar genom enskilda bostadsområden och grönområden.³²



Doktor Fries torg 1953^b

Utformning - Många av de torg som byggdes under folkhemstiden har fått sin utformning påverkad av traditionella mönster. Detta kan dels höra ihop med att man under 1940-talet åter ville knyta an till den traditionella staden, men det kan också bero på att funktionalismen inte verkar ha haft något särskilt formspråk åt torget eftersom man knappt byggde några. Med traditionella torg och följaktligen även grannskapstorg, avses en torgyta omgiven av byggnader som tillsammans skapar ett tydligt torgrum. Affärer eller andra verksamheter brukar finnas i byggnadernas bottenvåningar och ovanför finns ofta bostäder med utblick över torget.³³ Torgen kan bestå av en stråkkaraktär, så kallade parallellhustorg, där torgytan på två sidor är omgiven av husrader med affärerna på insidan. Något som dessa 1940- och 50-tals torg dock bryter helt med det traditionella torgets, är

dess placering i staden. Grannskapstorgen skulle vara till för den lokala enheten, för det grannskapsplanerade bostadsområdet. Därmed placerades de centralt i området och inte strategiskt vid viktiga leder som gick förbi området.³⁴



Doktor Fries torg, ett tidstypiskt grannskapstorg – Foto 2004

Viktigt var också grönskan och därför återfinns ofta en liten park som en del av många torg. Skulpturer i en återhållsam skala och ibland med en tillhörande vattenspegel, kan också finnas. Genom de gemensamma anläggningarna och lokalerna, markerades ofta torget som en samlingsplats.³⁴

Folkhemmets utemiljöer

Under 1940- och 50-talen blev svenskt bostadsbyggande av internationellt intresse eftersom bostäderna, bebyggelsen och bostadsgårdarna utformades med en stor omsorg och hög kvalitet. Från denna tid anses många bostadsgårdar vara de bästa som finns i Sverige. Tiden 1930-59 omnämns i vissa sammanhang för "den

svenska bostadsplaneringens guldålder".⁵² Guldheden och andra liknande områden har blivit klassiska exempel. Guldheden kallas ibland för "ett av de stolta flaggskeppen i svensk bostadsplaneringshistoria".⁵⁵ Till de goda kvaliteterna har flera delar samverkat, däribland idéerna om trafikseparering och slutna gårdsrum med kontakt till gemensamma parkytor. Även områdets planering som helhet omnämns som kvalitativa variabler.⁷¹

Folkhemmets bostadsgårdar står för en enkelhet och harmoni och de tre viktigaste grunddragen är rumsligheten, funktionsuppdelningen och växtligheten.⁵³



Bostadsgårdar på Doktor Westrings gata respektive Doktor Belfrages gata – Foton 2004

Rumsligheten – Gårdarna är oftast behagligt stora med bra avstånd mellan husen. Miljön känns ombonad och skalan känns mänsklig och behaglig.⁵⁴ *Funktionsuppdelningen* – Den ringa funktionsuppdelningen är en av de grundläggande kvaliteterna i 1930-50-talets bostadsgårdar. Senare blev ytorna för olika funktioner alltmer avgränsade från varandra.⁵⁵ *Växtligheten* – De vanligt förekommande storvuxna träden

har en stor betydelse för upplevelsen. När gårdarna var nya var naturligtvis dessa träd små, men man tänkte långsiktigt. Idag står träden fullvuxna med lagom avstånd från varandra och husfasaden. Växtligheten är överlag placerad och utnyttjad på ett medvetet sätt på gårdarna, den har sällan placerats ut just för att fylla ut en yta.⁵⁶

Detaljerna i utemiljön från denna tid har samma egenskaper som husgeråd och heminredning har från samma tid. De har en känsla för form, funktion och kvalitet och har producerats med en skicklig hantverksmässighet.⁶⁰ Utformningen av balkongerna under 1940-talet och framförallt under 1950-talet ägnades extra omsorg. De blev en viktig del av husets karaktär. Balkongernas räcken och fronter gavs en omsorgsfull design. Även entréerna gavs stor omsorg i dess utformning.⁶²



Entré på Doktor Bex gata – Foto 2004

Dörrarna tillverkades av trä och glas och de fick ofta en mycket konstfull utformning. Glaset graverades ofta i olika mönster. Omfattningarna runt entrédörrarna gavs också stor omsorg.⁶¹

Var för sig kanske de olika detaljerna verkar betydelselösa, men sammantaget har de stor betydelse för karaktären.⁶³ Alla olika detaljer arbetades in i miljön på ett naturligt sätt. Detaljerna berikade därmed helheten och ökade detaljrikedomen, men fortfarande på en mycket enkelt och omsorgsfullt sätt.⁶²

Byggtekniken mellan 1930- till 50-talet, gjorde det billigare att bevara naturen än att ta bort den. Att spara naturmark var dessutom en av grundpelarna i den ideologi som rådde för anläggning av utemiljöer.⁶⁶



Terräng tätt intill på Syster Estrids gata respektive Doktor Sahléns gata – Foton 2004

Naturen kunde bevaras ända in mot husen vilket det hantverksmässiga byggandet gjorde möjligt. Trädgårdsarkitekternas inställning till naturen var att bevara naturen istället för att göra om den till kultur. Att inarbeta naturen i anläggningarna var en av hörnstenarna i de svenska trädgårdsarkitekternas filosofi. Om ny mark skulle nyanläggas var den stora förebilden naturen.⁶⁷

Kritik mot grannskapsplaneringen

De sociala ambitionerna i grannskapsplaneringen kom snart att ifrågasättas. Man kritiserade skapandet av nya sociala och påtvingade enheter för människan. Nya undersökningar påbörjades och i mitten av 1950-talet insåg man att folk visserligen hade grannkontakter och använde torget en hel del, men att de hade mer vänner och kontakter på annat håll än i sitt närområde. Många hade även fritidsaktiviteter som var förlagda utanför området.³¹ Genom grannskapsplaneringen ville man forma det goda livet och den goda människan. Detta gjordes av bekostnad av människors integritet och individuella frihet, löd kritiken.²⁹

Bilismen

Södra Guldheden är förutom grannskapsprincipen, planerad med ett separerat och differentierat trafiksystem. Området sägs vara det första i sin storleksordning som planerades enligt denna princip i Sverige.

Bilismens expansion

Efter att länge ha varit ett relativt fattigt land hade Sverige efter andra världskriget ryckt fram och blivit en av världens rikaste länder. Då Sverige undgick krigets förstörelse och hade tillgång till råvaror som var begärliga på världsmarknaden, steg nationalinkomsten snabbare än i många andra industriländer. Till följd av det stigande välståndet ökade även biltätheten i landet.³⁶



Parkeringsproblem i Södra Guldheden redan år 1953 °

I folkhemmet fick bilen en central roll, som inte bara skulle ge materiell och kulturell frihet åt människorna, utan också en geografisk frihet. Bilen kom att symbolisera ett demokratiskt, individuellt och fritt livsmönster.³⁵

Nya ideal

Under efterkrigstiden behövde man tillgodose den ökande bilismens krav på framkomlighet, samtidigt som man försökte hindra de störningar som uppkom genom att olika trafikarter samsades i gaturummet. Lösningen fann man i differentierade och separerade trafiksystem. Man ville i första hand skydda fotgängarna mot de olycksrisker, bullerstörningar och luftföroreningarna som den ökade biltrafiken kom att skapa. Det var till en början främst barnens gångvägar till lekplatser och skolor man valde att skilja från gatunätet. Denna idé kom till en början att mötas med stor skepsis, då kritikerna menade att det vore farligt att vänja barnen vid att kunna förflytta sig utan att komma i kontakt med biltrafik, eftersom detta inte skulle stämma överens med verkligheten när de blev äldre. De måste redan som små läras att se upp, menade man. En kort tid efter denna kritik kunde dock läkare och psykologer argumentera för trafiksepareringen, då de visade att barn inte kunde nå en trafikmognad förrän de var mellan tio och tolv år. Tillsammans med denna vetskap samt det höga antalet trafikolyckor med barn (över 2 000 om året) resulterade i att barnens väg till olika målpunkter såsom bostad, lekplatser och skolor utformades till rena gångstråk. Dessa gångstråk utvecklades så småningom för att även inkludera de behov som de vuxna hade. Stråken kom därför att utökas till målpunkter som närhetsbutiker, stadsdelscentrum, strövområden samt till hållplatser för kollektivtrafiken.³⁶

I princip kom det nya trafikmönstret att bestå av två helt skilda vägsystem. Ett för den rörliga fordonstrafiken på gator och vägar för olika trafikmängder och hastigheter (det differentierade), samt ett för gående och cyklister (det separerade). I Södra Guldheden valde man bitvis att även separera stråken mellan de sistnämnda.³⁶

I allmänhet skedde trafikföringen inom denna typ av område, genom så kallad utifrånmatning. Det innebar att bostadsområdet omgavs av en genomfartsgata, så kallade matargata, där biltrafiken leddes fram och som sedan övergick i lokalgator, så kallade entrégator, vilka ledde fram till husen.³⁷



Separerade gångstråk i Södra Guldheden, 1953^d respektive 2004

SCAFT

Det separerade och differentierade trafiksystem som Södra Guldheden planerades med, presenterades i publicerad form först 1968. Det var SCAFT – Riktlinjer för stadsplanering med hänsyn till trafiksäkerhet, som kom ut vilken var mer som en handbok än ett presentationsmaterial av nya idéer. Redan ett par decennier tidigare hade bostadsområden från 1940- och 50-talen planerats enligt samma principer. Man ville förhindra konflikter mellan skyddade och oskyddade trafikanter, men man ville också höja framkomligheten för den ökade bilismen genom att även skilja på vägar för genomfartstrafik och övriga.³⁸

Kritik mot SCAFT

Kritiken har och är fortfarande stor mot SCAFT-principen. Främst handlar kritiken om att tillämpningen har lett till omänskliga proportioner i förortsmiljöer, det ökade bilberoendet och bilismens miljöproblem.³⁸

Bostadspolitiken 1900-1955

De viktigaste introduktörerna till funktionalismen och grannskapsplaneringen utgjordes i stor utsträckning av samma personer. Det var även dessa som var skaparna av riktlinjerna för den nya bostadspolitiken. Det var en slående liten grupp med radikala ambitioner att skapa ett nytt samhälle.³⁹ Gruppen utgjordes, som tidigare nämnts, av Alva och Gunnar Myrdal, Uno Åhrén, Sven Markelius, Helge Zimdal och Alf Johansson m.fl.¹⁹

1900-1945

Länge ansågs bostadsfrågan inte vara ett fält för statlig politik annat än marginellt. Som ett resultat av den industriella tillväxten under andra hälften av 1800-talet, var det en hög inflyttning till städerna.¹³ I främst de större städerna, innebar den kraftiga förtätningen av människor undermåliga bostäder för framför allt de mindre bemedlade. Gång efter annan ledde också befolkningsökningen till en så stor bostadsbrist att det var svårt att överhuvudtaget få fram bostäder till behövande. I städernas ytterkanter uppstod kåkbebyggelse och kommunerna anordnade tillfälliga nödbostäder. I det svenska samhället fanns detta mönster i stort sett fram till 1930-talets början. Bostadsfrågan blev ett socialt problem.⁴⁰ Det var också ur detta, som tidigare nämnts, funktionalismen växte.

Vissa insatser gjordes av kommunerna och trots att det var i en mycket begränsad omfattning byggdes det bostäder. När idéerna kring trädgårdsstäder utvecklades internationellt kom idéerna att få en viss genomslagskraft även i Sverige. Mark uppläts, ofta med tomträtt och låga kostnader, och det gavs ekonomiskt stöd för byggandet. Det skapades dock en hel del debatt kring denna översyn. Man kritiserade att det styrdes över marknaden. Marknaden skulle styra, oavsett. De socialliberala idéerna blev dock starkare i slutet av 1800-talet och in på 1900-talet, och kommunernas insatser ökade alltmer.⁴⁰

Under 1930-talets början skedde en tydlig förändring i engagemanget kring bostadsfrågan. En stor artikel publicerades i tidskriften "Tiden" 1930, skriven av nationalekonomen Alf Johansson. Denna man var en av revolutionärerna och skulle snart även bli huvudsekreterare i Bostadssociala utredningen. Han indikerade på att bostadsstandarden i Sverige var mycket låg, jämfört med hur den var internationellt sett. Den var långt sämre än i Tyskland och England, och sämst ställt var det i Göteborg.⁴⁰ Den byggproduktion som dominerade var både orationell och efterbliven. Alf Johansson menade i sin artikel att staten måste ta ett ansvar och se till att produktionen av bostäder utvecklas och då på en jämn nivå. Bostäder kunde inte produceras till rimliga priser endast med hjälp av marknaden, menade han. Denna artikel som Alf Johansson skrev, ledde fram till att den socialdemokratiska regeringen tillsatte den Bostadssociala utredningen, som nämndes ovan. Förutom Alf Johansson kom Gunnar Myrdal, Uno Åhrén och Sven Wallander att ingå.⁴¹

Snabbt genomfördes en bostadsundersökning i Göteborg. I denna undersökning kom man bland annat fram till att, förutom att folk levde i dåliga bostäder hade de även konservativa bostadsvanor. Många skulle kunna betala mer för sitt boende än vad de gjorde och det var ett mönster som borde brytas, ansåg man. Staten behövde stimulera folk att skaffa sig bättre bostäder istället för att lägga pengarna på annan konsumtion. Under lång tid skulle detta folkuppfostrande drag komma att bli ett tydligt inslag i politiken.⁴¹

Det första betänkandet, Bostadsförsörjning för barnrika familjer, lades fram 1935. Senare kom också förslag som rörde pensionärsbostäder. Kommunerna fick ett ansvar att ordna dessa bostäder genom allmännyttiga företag utan vinstintresse. Hyresreduktionerna gjorde så att de mindre bemedlade hade möjlighet att flytta in. Stödet för barnrikefamiljerna grundade sig bland annat i en tanke från makarna Myrdal, som lyfte fram problemet med för få födda barn. Det låga barnafödandet ansågs som ett bekymmer för hela det svenska samhällets framtida utvecklingsmöjligheter.⁴¹

När kriget kom behövdes resurserna på annat håll och som följd minskade den statliga bostadspolitiken. Istället byggdes en omfattande regleringsapparat för att hålla priser, hyror, bostadsbyggande m.m. inom de kostnadsramar som landets folkhushåll kunde klara. I och med det nya regleringstänkandet visade det sig efter kriget att marknaden inte längre var allena rådande. Man insåg med de erfarenheter man

hade skaffat sig, att det gick att styra landets konsumtion och produktion genom statlig politik. Marknaden kunde styras.⁴²

1945-1950

Den nya bostadspolitik som tog form under efterkrigstiden skapade möjligheter på den kommunala nivån. Den framkallade snabbt engagemang och kan beskrivas som en social rörelse i samhället. Bostadspolitik blev på några år en av de stora politikerfrågorna.³⁹

Det första slutbetänkandet från Bostadssociala utredningen kom i slutet av 1945, vilket hade mycket höga ambitioner vad beträffar bostadsstandard, hyror och bostadskvaliteter. Syftet med utredningen var att skapa ett program kring hur man skulle bygga bort bostadsbristen och trångboddheten.⁴³ Genom detta slutbetänkande SOU 1945:63, skapades ramarna för en statlig bostadspolitik. Denna statliga bostadspolitik skulle driva på byggande och bostadskonsumtion på ett sätt som tidigare var okänt.⁴⁴ Bostadspolitik som presenterades 1945, hade ett helt annat angreppssätt än tidigare. Medan den gamla bostadspolitik var av en mer social karaktär som var till för särskilt utsatta (såsom gamla och för dem som hade många barn), syftade den nya politiken till att skapa goda bostäder åt alla.²² De så kallade barnrikehusen, som hade funnits sedan mitten av 30-talet, upphörde man därför att producera 1948.⁴³ I samband med bostadspolitikens genombrott framträdde, som tidigare nämnts, även den så kallade grannskapsplaneringen.

Det andra slutbetänkandet kom 1947 och handlade om saneringspolitik samt om hur organisationen för låne- och bidragsverksamheten skulle se ut. Den nya bostadspolitik fick sin grund i dessa utlåtanden. De stora saneringsambitionerna, vilka var ett resultat av föraktet för den äldre och ohälsosamma bebyggelsen, kom dock inte att få betydelse förrän en bit in på 1960-talet. Eftersom det var bostadsbrist efter andra världskriget, var det omöjligt att riva stora delar av det gamla bostadsbeståndet, trots att man gärna ville.⁴⁵

I bostadssociala utredningen 1945, föreslogs inrättandet av allmännyttiga företag som skulle drivas utan vinstsyfte.²³ Dessa företag ägdes till största delen av kommunerna. Antingen genom att de kommunala företagen byggde själva eller var beställare, skulle den spekulativa byggmarknaden komma under samhällets kontroll. De nya bostadsområdena som byggdes efter andra världskriget var framför allt under allmännyttans regi, så även i Södra Guldheden.⁴⁷

Bostadspolitik utformades så att staten tog på sig de ekonomiska riskerna för bostadsproduktionen medan kommunerna, tillsammans med de kommunala bostadsbolagen, skötte planering och genomförande. I och med den nya politiken utformades två olika sorters lån. Dels de så kallade tertiärlånen för hyres- och bostadsrätter i flerfamiljshus, samt dels egnahemslån. Kommunernas skyldigheter då det gällde bostadsförsörjningen på den egna orten, reglerades i 1947 års bostadsförsörjningslag. Denna framförde att kommunen var skyldiga att planera bostadsförsörjningen och förmedla de statliga lånen

mellan; kommunala bostadsbolag, kooperativa bostadsrättsföreningar och privata byggherrar. I och med lagen fick kommunerna även ökade möjligheter att bestämma över såväl markfrågor som bebyggelsens utformning. Efterkrigstidens bostadspolitik kom till största delen att bestå i mer än fyrtio år.⁴⁶

Forskning stöddes för att utveckla byggande, planering och boende. I början av fyrtioalet skapades Hemmets forskningsinstitut. För att utveckla normer och principer som skulle styra byggandet sågs forskningen som viktig, inte minst under de första tjugo åren.⁴⁸ Statens nya och mer omfattande ansvar öppnade upp för en utveckling av en betydande normsamling.⁴⁷

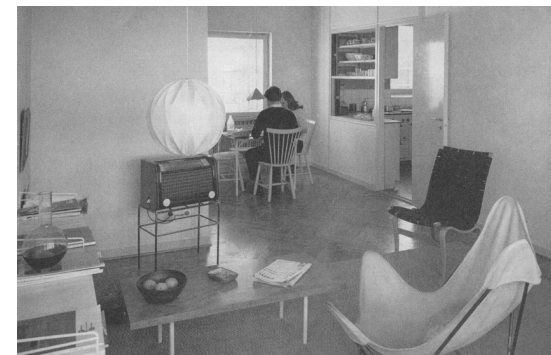


Funktionsstudier i provkök, 1945^e

Normsamlingen, som den aktuella forskningen låg bakom, gällde styrandet av kvaliteter i bostäder och hus. De kom att gälla olika

förhållanden, såsom bland annat höjden på diskbänkarna och minsta storlek på sovrummen.⁴⁷

Normer i utemiljön saknades däremot under lång tid, vilket var ett viktigt undantag i den utarbetade normsamlingen. Statens ansvar för finansiering hängde samman med riktlinjernas genomslag i bebyggelsen. Normerna var tvungna att följas för att få statliga lån. Bostäderna och husen blev därmed tydligt standardiserade.⁴⁷



Interiör från punkthusen på Doktor Liborius gata, 1953^f

Bostadsbidrag infördes för att stimulera bostadsefterfrågan hos befolkningen, vilken kopplades till lägenheternas modernitet och yta. Man ville att det skulle bli moderna bostäder som efterfrågades. Hyresregleringen fortsatte för att hyresnivåerna i det privata bostadsbeståndet skulle hållas nere. När allmännyttan lång senare växt sig stark avskaffades denna reglering och en annan form av styrning infördes som gällde privata hyresvärdar. De privata hyresvärdarna skulle då ha hyror som utgick från allmännyttans.⁴⁵ Eftersom

bostadsbyggande och förvaltning utan privata intressen premierades i det nya bostadspolitiska programmet, startades många allmännyttiga företag åren efter 1947. Dessa företag fick 100 % belåning, medan kooperativa bostadsföretag fick 90 % och privata företag bara 85 %. De privata byggherrarna som nu mötte en hårdare konkurrens, uttryckte upprörda känslor kring den nya politiken.⁴⁹

Krav på lägenheternas utformning och konstruktion knöts till lånen och staten kunde på det sättet kontrollera och sätta normer för lägenheternas utformning och konstruktion. Byggnormerna grundade sig på ett antal bostadsundersökningar. Lägenheter som utredningen förespråkade var på två rum och kök för en familj med två barn, till ett pris som var 20 % av en industriarbetares lön.²³ Eftersom tvårummare angavs som minimistandard för barnfamiljer inriktades produktionen på detta.⁴³

En ny planerarkår bildas

Den stora utbyggnadsperioden under efterkrigstiden, resulterade i att stadsplaneringen blev allt viktigare och det skapades ett ökat behov av planerare. Den första professorn i planering i Sverige blev Uno Åhrén år 1947, som var en av introduktörerna till den nya tidens planeringsideal. Under detta år bildades också en svensk samhällsplanerarförening, med tidskriften PLAN.³⁹ En planerarexpansion skedde i kommunerna vilka tillsammans med allmännyttan skulle planera för den nya bostadsutbyggnaden. Att en central grundidé skulle vara funktionalism, och då genom funktionsseparering och grannskapsplanering, var

närmast en självklarhet. Eftersom det inte heller blev så stora reaktioner av medborgarna, kan man här tala om ett stadsbyggnadsparadigm. Med de demokratiska ideal som rådde, kan man tro att de människor som skulle bo i områdena på något sätt fick vara delaktiga i planeringen, men så var inte fallet. De fick ta vad som erbjöds, så som det alltid hade fungerat. På sin höjd fick de vara deltagare i de bostadsvaneundersökningar som gjordes. Bland förgrundsgestalterna till det nya planeringsidealet fanns tvärtemot ett mer elitistiskt förhållningssätt. Det gällde att uppfostra folk. Trots det uppfostrande draget, upplevde många människor sitt nya boende som positivt. Det som byggdes stod inte i motsatsställning till människors önskemål, utan det byggdes utifrån vad de ville ha. Kvaliteter som gjorde att flertalet trivdes i dessa bostadsområden var bland annat: tillgången till nya fina lägenheter med modern utrustning, fler rum samt gröna utomhusmiljöer där barnen kunde leka. Diskussionen om inflytande och makt, utvecklades på allvar först när de nya förörternas uppfattades som problem av många. Detta var i början av 70-talet.²⁸

1950-1955

En urbaniseringsvåg startade under 1950-talet utan tidigare motsvarighet. Med en stor bostadsbrist som följd växte särskilt storstadsregionerna. Samtidigt steg svenskarnas levnadsstandard och i takt med detta även deras köpkraft. Sverige blev på mycket kort tid det biltätaste landet i Europa. Den ökade bilismen kom naturligtvis att påverka stadsplaneringen. Denna utveckling försvårades av en rad

faktorer. Då det inte fanns tillräckligt med arbetskraft, saknades byggnadsarbetare. Byggproduktionen hade ännu inte nått en industrialisering utan höll sig kvar till hantverksmässig kunskap. Frågan om forskning aktualiserades i och med problemen och man sökte forskning med syfte att skapa rationella byggmetoder och därmed lägre kostnader.⁵⁰ Denna forskning resulterade i en ny normsamling 1954. Detta år slopades också byggnadsregleringen för bostäder, vilket innebar att bostadsbyggandet blev "fritt". Samtidigt höjdes standarden genom större ytstorlek och antal rum. För första gången utgjorde tre eller fler rum mer än hälften av antalet lägenheter. Dessutom ökade antalet småhus i bostadsproduktionen. Bostadsproduktionen ökade genom lägre byggkostnader och standardsänkningar. Till exempel frångick myndigheterna den gamla byggnadsordningen som krävde dagsljusbelysta trapphus. När byggindustrin genom sin forskning påvisade att det fanns ett samband mellan byggnadskostnad och hustjocklek, började det byggas fler tjocka hus då dessa visade sig vara billigast. Även många andra eftersträvande kvaliteter, såsom genomgående lägenheter och dagsljusbelysta badrum, fick ge vika för billigare byggnadskostnader. Dessutom skedde en minskning bland de tidigare stadsbelånade byggnadsmaterialen, vilket medförde att till exempel finare material byttes ut mot billigare.⁵¹