

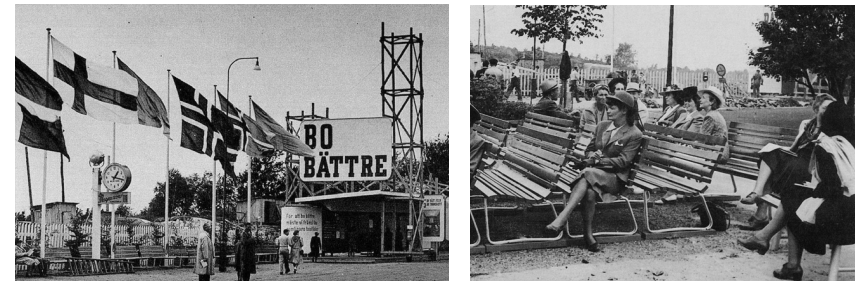
### 3 Omgivning

Ett område, trots sin eventuella avskildhet, både påverkar och blir påverkad av sin omgivning. Det är därför viktigt att även få en viss förståelse för denna. Nedan kommer en kortfattad beskrivning av de angränsande områdena till Södra Guldheden.



#### Norra Guldheden

Norra Guldheden ligger belägen norr om Södra Guldheden och Guldhedsgatan. Området består av en grannskapsenhet som byggdes till propagandautställningen "Bo Bättre" 1945.



Utställningen "Bo Bättre", 1945<sup>k</sup>

Genom utställningen ville man propagera för ett bättre och hälsosammare boende. I området prövades tidens nya idéer kring bostadsbyggande i form av grannskap.<sup>93</sup> Området byggdes som en självständig stadsdel med de flesta gemensamma funktionerna samlade kring centrumanläggningen Guldhedstorget. Inför iordningställandet av utställningen var tidsresurserna knappa. För att spara tid lät man därför samma personer rita både plan och byggnader. Området har därmed fått en mycket enhetlig utformning.

Norra Guldheden kom att bli Sveriges första bostadsområde som byggdes enligt grannskapsprincipen. Flera nyheter introducerades i områdets gestaltning, vilka blev mycket uppmärksammade. Därefter

har området blivit ett mönsterområde, som inspirerat många andra tillkomna bostadsområden runt om i Sverige.<sup>94</sup> Byggnaderna i Norra Guldheden är goda exempel på arkitektur från 1940-talet och lägenheternas välstuderade planlösningar sägs ha särskilda kvaliteter.<sup>93</sup>



Norra Guldheden, Reutersgatan – Foto 2004

Området har blivit riksintresse för kulturmiljövården och motiveringen till riksintresset (O 2:8) lyder: "Bostadsområde tillkommet som experimentområde till utställningen "Bo Bättre" 1945, som visar 1940- och 50-talens bostadsbyggnadsideal enligt grannskapsplaneringens princip. En viktig förebild till efterkrigstidens bostadsområden".<sup>92</sup>

### Landshövdingehus

Kvarteret med landshövdingehus, ligger nordost om Södra Guldheden. Gårdarna utgör goda exempel på landshövdingehus från perioden 1900-1940. Stadsplanen för området ritades av Albert Lilienberg 1927. Kvarteren bebyggdes sedan under 1930-talet.<sup>95</sup>

Formspråket i planen är typisk för Lilienberg med gator som följer terrängen, tydliga fonder och gator som öppnar sig mot utsikten över staden. Gårdarna har välbevarade och tidstypiska exteriörer med bevarade förträdgårdar.<sup>95</sup>



Landshövdingehus på Fyrverkaregatan – Foto 2004

### Landala egnahem

Området ligger nordost om Södra Guldheden och bebyggdes under åren 1913-22.<sup>96</sup>



Furuplatsen respektive Mossgatan i Landala egnahem – Foton 2004

Intentionerna med området var att kunna bereda arbetare eller andra personer med lägre inkomst, tillfälle att köpa tomter för uppförande av

bostäder med tillhörande planteringsland. Albert Lilienberg utarbetade planen för Landala egnahemsområde <sup>97</sup> som blev det första, men dock inte det sista, planerade och bebyggda egnahemsområdet i Göteborg.<sup>98</sup> Området har stora kulturhistoriska värden och är riksintresse för kulturmiljövården. Motiveringen till riksintresset (O 2:6) lyder: "Göteborgs första och arkitektoniskt mest konsekvent genomförda egnahemsområde på en hög bergplatå söder om innerstaden. Området visar det tidiga 1900-talets planerings- och bebyggelseideal".<sup>92</sup>

### Chalmers Tekniska Högskola

Chalmersområdet ligger beläget öster om Södra Guldheden och har legat på sin nuvarande plats sedan 1926.<sup>99</sup>



Chalmers – Foton 2004

Efter andra världskriget ökade elevantalet allt snabbare och ett omfattande nybyggnadsprogram gjordes under perioden 1943-68, då en stor del av de befintliga byggnaderna i området kom till.<sup>99</sup>

### Mossen

"Mossen" som ligger öster om Södra Guldheden, utgörs av ett populärt grönområde. Förutom naturlig grönska finns där även motionsslingor samt en idrottsanläggning, med bland annat ett flertal fotbolls- och tennisplaner. Mossen är ett viktigt rekreationsområde i Göteborg.



Mossen – Foton 2004

### Änggårdsbergen

Änggårdsbergen är ett stort och variationsrikt naturreservat väster om Södra Guldheden och är mycket uppskattat av göteborgarna.

Området är ett riksintresse för naturvården (O 2:7) och dess motivering lyder: "Vidsträckt park- och rekreationslandskap som visar Slottsskogens utveckling från kunglig djurgård och jaktlandskap under Älvsborgs slott, till folklig park i engelsk stil efter inkorporeringen med Göteborg 1868 samt anläggandet av Botaniska trädgården till stadens 300-årsjubileum på Stora Änggårdens ägor, ett av de främsta uttrycken för den göteborgska donationsandan."<sup>92</sup>

### Sahlgrenska universitetssjukhus

Sjukhusområdet ligger väster om Södra Guldheden och har legat på sin nuvarande plats sedan år 1900. Därefter har flera stora anläggningar byggts upp och det mest utmärkande är Central-komplexet som stod klart 1959 och är 18 våningar högt.<sup>100</sup>



*"Central-komplexet" – Foto 2004*

Sedan dess har det gjorts ett flertal tillbyggnader för sjukhusets ökade verksamheter.<sup>100</sup> Sjukhusets ledning är i dagsläget intresserade av att få göra ytterligare utbyggnader i dess närhet och riktar en del av det intresset mot Södra Guldheden.<sup>91</sup>

### Mölnalds villabebyggelse

I söder angränsar Södra Guldheden till Mölnalds kommun, med dess blandning av friliggande villor. De första husen i området byggdes 1914, då läget ansågs gynnsamt med närheten till Göteborg.<sup>101</sup> Bebyggelsen ligger huvudsakligen i en dalgång med Södra Guldheden högt beläget ovanför. Där de villor som klättrar uppför berget möter 1960-tals bebyggelsen i Södra Guldheden, är skillnaden i såväl hustyp som skala, mycket påtagliga.



*Villabebyggelse i Mölnald – Foton 2004*