



*Illustration över Södra Guldhedens vägnät*

från början inte har anpassats till den mängd bilar som det idag finns i området, sammantaget med svårigheterna att angöra nya parkeringsytor, har detta lett till att det är ett stort behov av parkeringsplatser i Södra Guldheden. Parkeringsnormen för nybyggnation, som gäller för denna del av Göteborg är idag 0.1 bilplatser per studentlägenhet och för vanliga lägenheter är normen 0.8 bilplatser per lägenhet, besöksparkeringar inräknade.<sup>91</sup>

## Offentlig service

### Kollektivtrafik

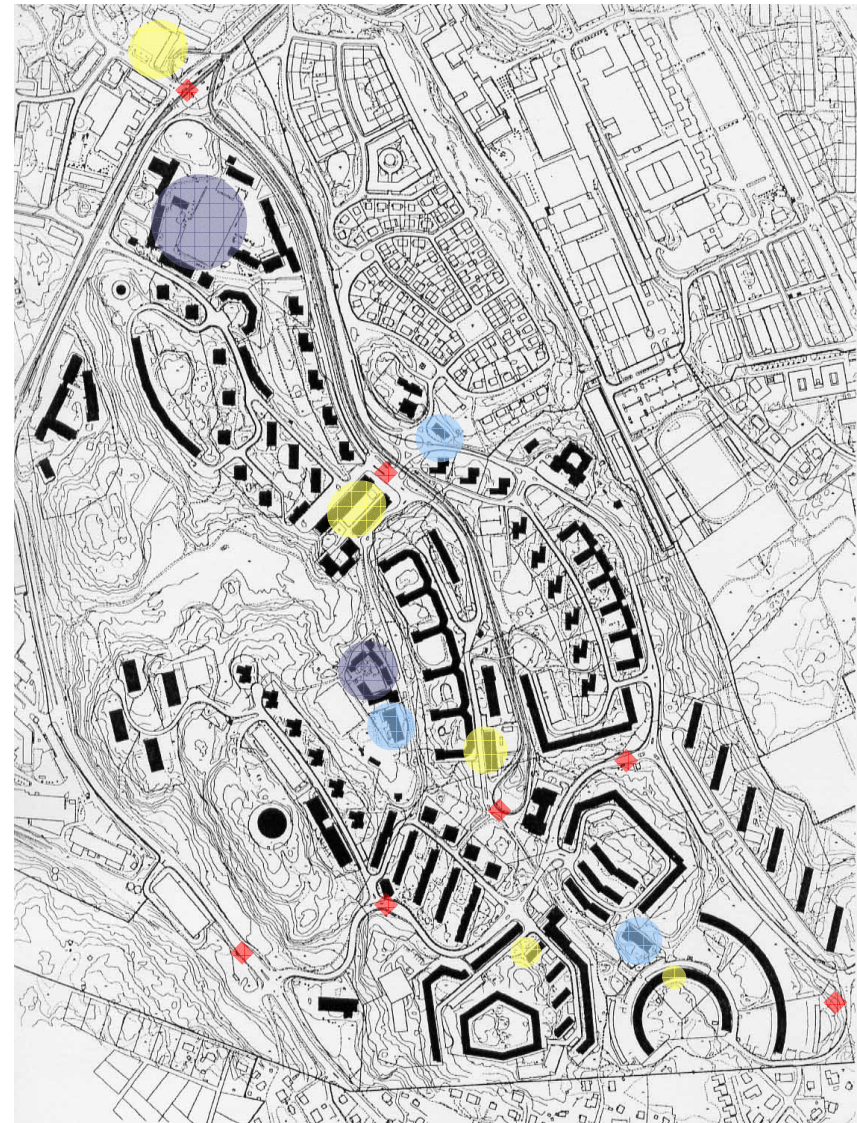
Den kollektivtrafik som i dagsläget går genom området är spårvagn 10 samt buss 49 och 52. Busslinjenätet fångar upp de delar av Södra Guldheden som inte spårvagnsnätet når. Till Göteborgs centrum kommer samtliga av de boende på cirka 5-10 minuter.

*Spårvagn 10* – Från Södra Guldheden går spårvagnen till Hisingen och passerar flera attraktiva delar av centrum. Generellt sett går den med 20 minuters intervall.

*Buss 49* – Går mellan Linnéplatsen och Hisingen och passerar flera attraktiva målpunkter. Linjen går generellt endast under dagtid med 30 minuters intervall.

*Buss 52* – Trafikerar till stora delar samma sträcka som buss 49, liksom den med 30 minuters intervall. Buss 52 går dock även på kvällarna.

◆	= Hållplats för kollektivtrafik
●	= Handel etc.
●	= Dagisverksamhet
●	= Skolverksamhet



Kartering över delar av den offentliga servicen i Södra Guldheden

## Handel

I Södra Guldheden finns ett flertal centrumanläggningar, mer eller mindre stora, och det är ett positivt inslag som ökar Södra Guldhedens attraktivitet som bostadsområde. Det kan förhoppningsvis också möjliggöra ett minskat trafikarbete då man slipper ta bilen för att handla sina varor. Doktor Fries torg är Södra Guldhedens grannskapstorg och är det största i omgivningen med bäst utbud. Centrumpunkterna i Södra Guldhedens omnejd är; Doktor Fries torg, butikslängan på Doktor Bex gata, mindre handel på Syster Emmas gata och Doktor Forselius gata samt Guldhedstorget i Norra Guldheden.

### Doktor Fries torg

Centralt beläget i Södra Guldheden ligger grannskapstorget Doktor Fries torg. Det är ett litet parallellhusorg som stod klart 1953. Torget har en typisk 1950-tals karaktär. Eftersom det dessutom är välbevarat, betraktas det som kulturhistoriskt värdefull bebyggelse.<sup>108</sup> Torget består av två parallella butikslängor samt ett vinkelhus med offentlig service och det tidigare nämnda Forum-huset. Ovanpå butikslängorna ligger det bostäder i två våningar. Utefter butikslängorna är de båda sidostråken övertäckta med skärmtak. Mellan längorna ligger en nedsänkt torgyta med cementplattor, lagda i svart och vitt schackmönster. Denna markbeläggning är också mycket typisk för 1950-tals torg.<sup>109</sup> Torget har en öppen karaktär och vetter åt ena hållet mot en trafikplats och åt andra hållet mot grönska.

Mitt i den stora entrén till torget finns en skulptur och fontän som heter Fina fisken. Allt detta bidrar till torgets mycket tidstypiska karaktär.<sup>108</sup>



*Doktor Fries torg – Foto 2004*

Byggnaderna som på Doktor Fries torg är personligt och omsorgsfullt utformade, gestaltar och omsluter torget. Balkongerna och fönstren från bostäderna, är en av flera komponenter som bidrar till den ombonade känsla man får när man vistas där. Torget har en vänlig stämning och är mycket uppskattat av de boende i området. Nästan dagligen befolkar en kärna av äldre Guldhedsbor torget och använder det som sin mötesplats. I omgivningen bor det även en del yngre personer som använder torgets funktioner och ger torglivet en lite snabbare rytm.

Doktor Fries torg har en bra blandning av verksamheter vilket är en viktig förutsättning för ett torg likt detta. Verksamheter som utgör grundstommen för ett levande torg finns det relativt gott om.

De viktigaste funktionerna är: livsmedelsaffär, grönsaker, konditori, blommor, tobak/spel, frisör, pizzeria, apotek, bankomat och bibliotek, vilka de flesta finns representerade på Doktor Fries torg.<sup>110</sup> Det finns dessutom ett mycket välbesökt bibliotek, en folktandvård och en privattdläkare. Den tidstypiska samlingslokalen "Forum" finns även på Södra Guldhedens grannskapstorg, men har nu ändrat användning.

### Butikslängan på Doktor Bex gata

Denna butikslänga ligger knappt 400 meter sydost om Doktor Fries torg och är belägen vid spårvagnens ändhållplats. Butikslängan uppfördes 1950-51 och har troligtvis Göteborgs mest originellaste skyltfönster. Den har ett varierande utbud och är relativt välbesökt. Butikslängan klassas som kulturhistoriskt intressant, tack vare dess karakteristiska utformning.<sup>104</sup>



*Butiker på Doktor Bex gata – Foto 2004*

### Guldhedstorget

Torget byggdes som grannskapstorg åt Norra Guldheden och stod klart 1945 till utställningen "Bo bättre".<sup>93</sup>



*Guldhedstorget – Foto 2004*

Guldhedstorget ligger norr om Guldhedsgatan, cirka 600 meter från Doktor Fries torg. Guldhedstorget har dessvärre börjat tappa sin funktion och används inte längre i någon större omfattning.

## Trygghet

Trygghet är inte bara en mänsklig rättighet utan också en förutsättning för att ett område ska upplevas trivsamt. Södra Guldheden betraktas som ett relativt lugnt område av polisen<sup>111</sup> men som bekant är behovet inte den faktiska risken för brott överensstämma med upplevd risk. Eftersom området innehåller stora delar grönska finns det därmed också stora arealer som kan upplevas mörka och folktomma när kvällen kommer. Även under dagtid kan vissa delar av området kännas öde, däribland det större sammanhängande grönområdet i Södra Guldhedens västra del.



*Gångstråk i Södra Guldhedens grönområde – Foto 2004*

Södra Guldheden har även många gång- och cykelvägar vilka är separerade från biltrafik. Dessa har en relativt låg frekvens av mänskliga aktiviteter och kan därför också upplevas otrygga. Något som dock är positivt i området är att det i regel finns alternativa vägar.

De separerade gång- och cykelvägarnas målpunkter kan nämligen även nås via bilvägarna där det också finns trottoarer. Detta medför dock ofta en omväg för de gående.

Trots det separerade och differentierade trafiksystemet i området finns det relativt lite broar och viadukter som annars kan kännas otrygga av gående och cyklister.

## Tillgänglighet

När delar av ett område upplevs otryggt, påverkar detta också tillgängligheten. De delar som känns otrygga undviker man, vilket därmed minskar den upplevda tillgängligheten i området. Många gånger har detta att göra med hur stor rörlighet det är av människor, därför är det viktigt att försöka få en så stor spridning av mänskliga aktiviteter som möjligt i området.

Södra Guldheden består av kuperad terräng och nivåskillnader kan finnas inom området på cirka 50 meter. Detta bidrar till att tillgängligheten i utemiljön är begränsad. Det finns dock delar av Södra Guldheden där kuperingen inte är lika påtaglig.

Trafiksystemet utgör inte så stort problem då det gäller tillgängligheten eftersom det är relativt lätt att ta sig över vägarna. Trafikarbetet är inte heller så högt att det skulle påverka tillgängligheten något nämnvärt. Något som dock påverkar tillgängligheten ur denna aspekt är spårvägens banvall som går genom området. Här är det omöjligt att ta sig över om man inte väljer att gå till de två övergångarna som finns, det ena på markplan vid Doktor Fries torg och det andra planskilt via en gångbro närmare ändstationen Doktor Sydows gata.



*Spårvagnens banvall, en barriär – Foto 2004*