

## Förslag 4 – Tillägg på Doktor Lindhs gata



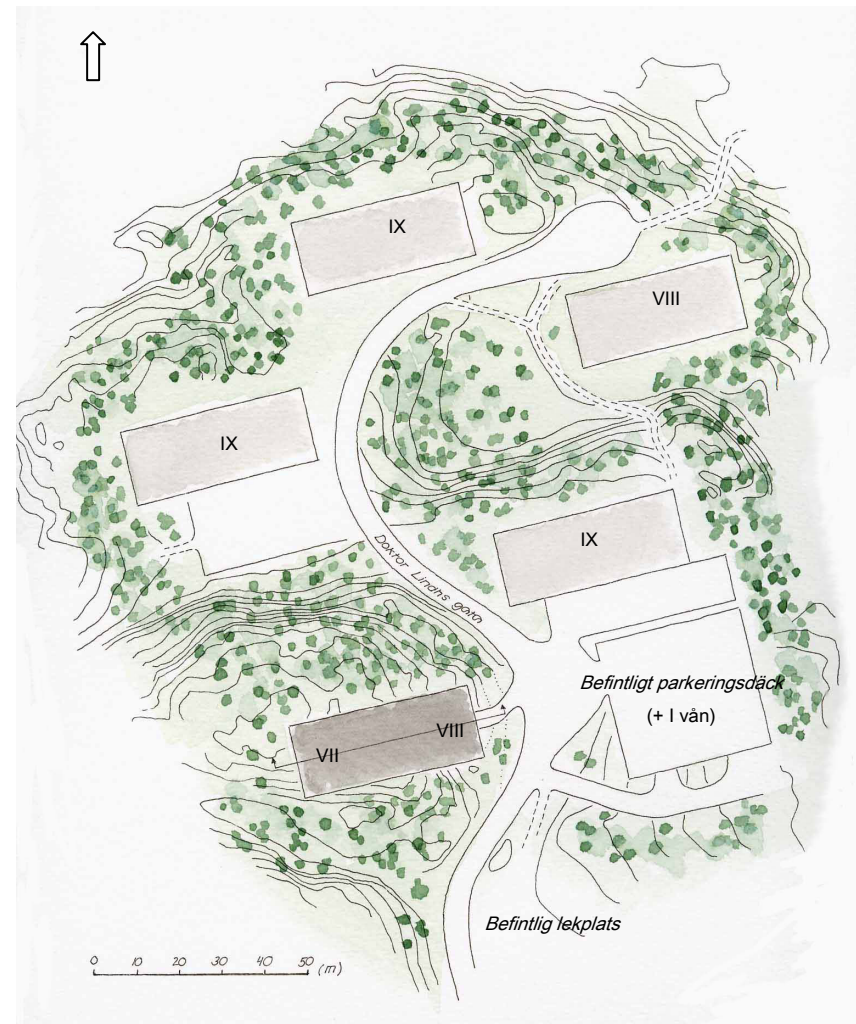
Föreslagen plats, från norr – Foto 2004

### Beskrivning av platsen

Platsen består av en bergskulle intill den befintliga husgruppen på Doktor Lindhs gata. Förtätning föreslås ske på en del av denna, som förövrigt är ett vackert inslag i miljön. Den består av en blandning av grönska och berg-i-dagen. Kullen verkar användas av de boende eftersom det finns spår efter barnlek. Innan en förtätning sker är det därför viktigt att prata med de omkringboende.

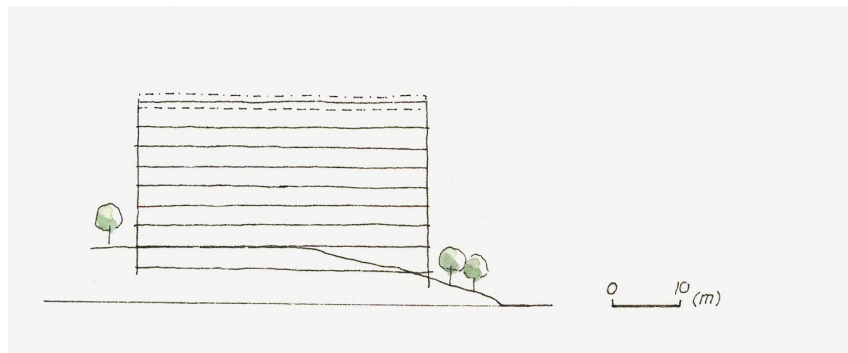
### Beskrivning av förslaget

Förslaget innebär en förtätning av den befintliga husgruppen, genom en likartad huskropp. Eftersom kullen innebär ett positivt bidrag till miljön har jag försökt spara så mycket som möjligt av denna. Till skillnad från många andra husgrupperingar i Södra Guldheden, finns här plats för en förtätning genom ett tillägg.



Planförslag 4

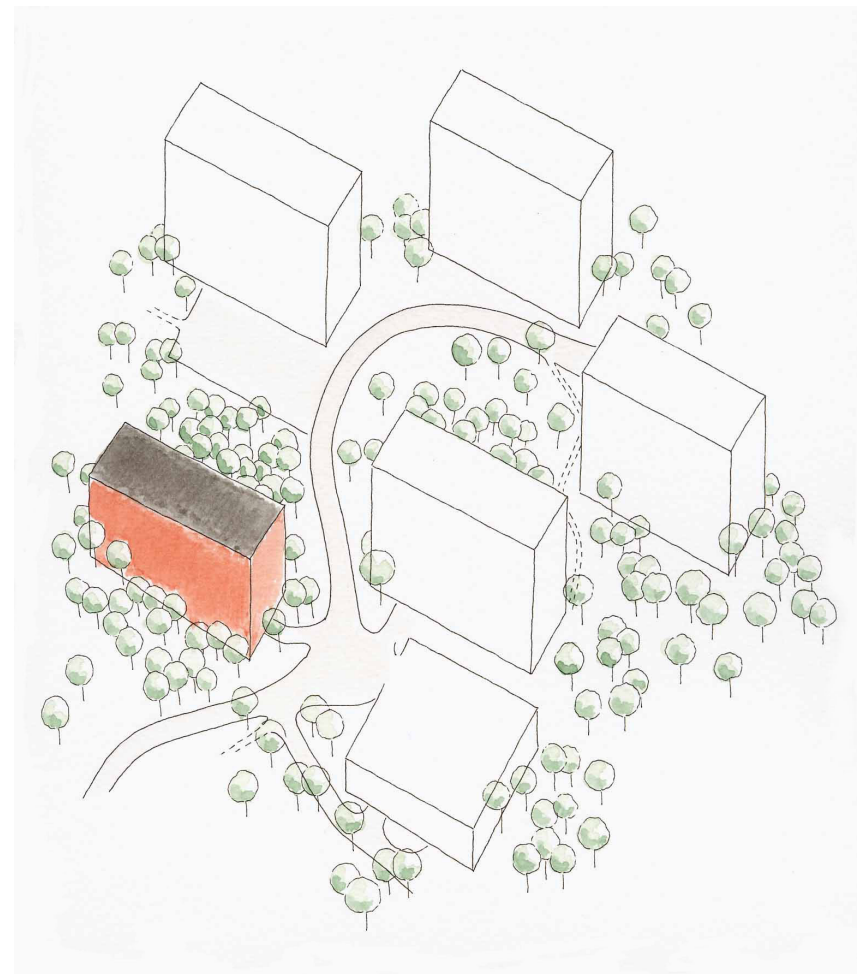
Förslaget visar att tillskottet bör ha samma form, skala och placering som de andra husen i gruppen. Angöringen sker genom befintlig gata, Doktor Lindhs gata. Det ökade behovet av parkeringsplatser löses genom att bygga på befintliga parkeringsdäck med var sin våning, på Syster Estrids gata och/eller parkeringsdäcket på Doktor Lindhs gata.



*Sektion*

### **Vinster**

Den befintliga bebyggelsen på Doktor Lindhs gata sägs vara attraktiv att bo i. Att då kunna möjliggöra fler bostäder på detta höjdparti, anses motiverat. Eftersom man inte heller skulle behöva göra några nya vägdragningar upplevs läget gynnsamt. Dessutom kan husgruppen, trots ett tillägg, fortsätta omges av frodig grönska av hög kvalitet.



*Axonometri över föreslagen förtätning, från sydost*

### Förluster

Bergskullen utgör, som tidigare nämnts, stora kvaliteter för den föreslagna bostadsenklaven, men förhoppningsvis kan en byggnation ske utan att alltför stora massor behöver sprängas bort.

### Fakta

*Antal lägenheter:* 50

*Antal parkeringsplatser:* 40

*Markägare:* Göteborgs kommun

*Platsen enligt öp:* Grönområde + Område med särskilt stora värden för natur- och friluftsliv samt kulturvård och/eller brukningsvärd jordbruksmark

## Förslag 5 – Gathenhielmsskolan (Laborantskolan)



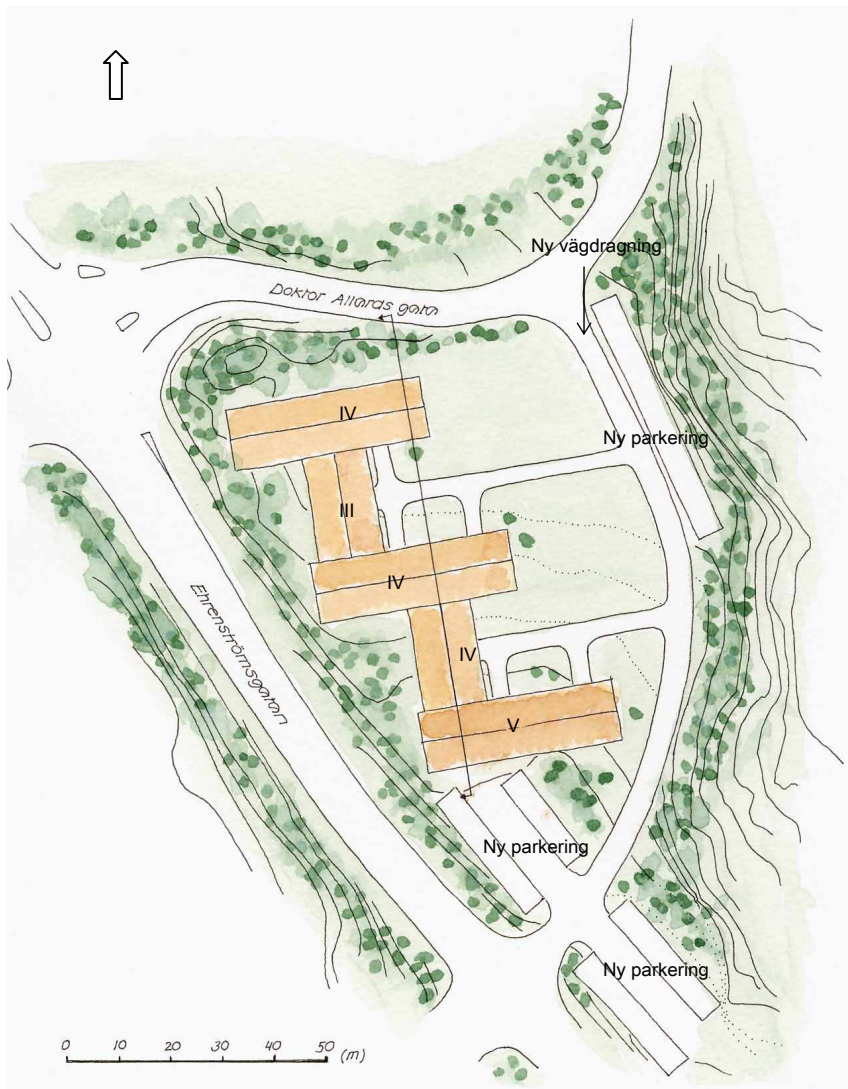
*Föreslagen plats, från norr – Foto 2004*

### Beskrivning av platsen

I dagsläget ligger det här en skola belägen i form av en barackbyggnad, som är en våning hög. Större delen av platsen består av plan mark med svag sluttning. Förutom skolbyggnaden utgörs marken av en angöringsyta, en gräsmatta och några träd. Platsen avgränsas av Doktor Allards gata, Ehrenströmsgatan samt genom en brant i väster mot den övriga bebyggelsen i Södra Guldheden.

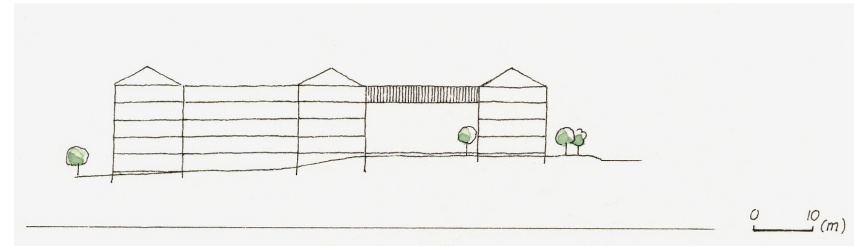
### Beskrivning av förslaget

Denna del av området kommer med bestämdhet att bebyggas i framtiden då fastighetskontoret redan har gett markanvisning. Eftersom den angränsande Ehrenströmsgatan är relativt hård trafikerad finns det en stor risk för bullerstörningar. Därför består förslaget av sammanbyggda lamellhus, i förhoppning om att stänga ute en del av



Planförslag 5

det eventuella bullret. Den främsta angöringen till husgruppen sker genom ny vägdragnig längs med branten. Behovet av parkeringsplatser löses inom tomtmark.



Sektion

### Vinster

Vid en ändrad markanvändning på platsen, kan fler personer erbjudas ett stadsnära boende i ett område med en tydlig identitet. Kollektivtrafiken vid Ehrenströmsgatan är mycket god och Änggårdsbergen ligger nästintill i direkt anslutning till platsen.

### Förluster

Det finns en risk att de boende blir bullerstörda genom Ehrenströmsgatan. Bullerutredningar bör därför göras innan planer påbörjas för bostäder. Då skolan som ligger på platsen idag inte är avsedd för barn i Södra Guldheden, utan är en särskola för vuxna, drabbas inte området direkt av att verksamheten flyttar.



*Axonometri över föreslagen förtätning, från nordost*

### Fakta

*Antal lägenheter: 75*

*Antal parkeringsplatser: 60*

*Markägare: Göteborgs kommun*

*Platsen enligt öp: Huvudsakligen bostäder (bostäder samt bostadsanknuten service)*

### Förslag 6 – Doktor Allards gata / Ehrenströmsgatan



*Föreslagen plats, från nordost – Foto 2004*

### Beskrivning av platsen

Platsen utgörs av delvis plan mark med grönska främst genom vackra ekar, likt stora delar av Södra Guldheden. Den avgränsas av Doktor Allards gata, Ehrenströmsgatan och av ett brant höjdparti som leder upp mot vattentornet.

### Beskrivning av förslaget

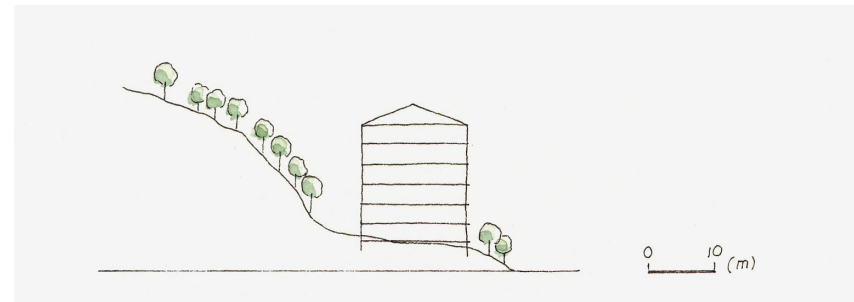
Eftersom det i kommunen redan är bestämt att föregående plats ska bebyggas, kan eventuellt även denna plats tänkas utgöra en lämplig plats för förtätning. Gaturummet skulle då få bebyggelse på båda sidor och entrén till området skulle eventuellt kunna förstärkas. Förslaget innebär punkthus som följer den befintliga terrängen samt gatans sträckning.



Planförslag 6

Höjden har anpassats till den närliggande terrängen och har därför kunnat bli relativt hög då denna får stöd i branten.

Angöringen sker huvudsakligen genom befintlig vägsträckning, Doktor Allards gata, men för en direkt kontakt med husen finns en infart till föreslagen husgrupp. Parkeringsfrågan löses främst genom byggnation av markparkering strax norr om punkthusen, men den löses även till viss del inom tomtmark.



Sektion

### Vinster

Genom att förtäta denna del av området kan man erbjuda ett boende med mycket goda kollektiva förbindelser och en direkt närhet till grönska. Änggårdsbergen ligger nästintill i direkt anslutning till platsen. Grönskans närhet får man även genom branten och den grönska som sparas mellan husen, vilken består av vackra ädellövträd. Platsen har dessutom en tydlig koppling till övriga Södra Guldheden, trots att den ligger lite på utkanten av området.



*Axonometri över föreslagen förtätning, från sydväst*

### **Förluster**

Platsen karaktäriseras av ett vackert ädellövskogsbestånd vilket till stora delar kommer att gå förlorat. Vid en byggnation bör därför här kompensationsprincipen tillämpas, så att så mycket grönska som möjligt sparas. Eftersom främst Ehrenströmsgatan men även till viss del Doktor Allards gata, är relativt hårt trafikerade, finns en risk att de boende störs av detta. Bullerutredningar och liknande, är därför nödvändigt i ett vidare planarbete.

### **Fakta**

*Antal lägenheter: 45*

*Antal parkeringsplatser: 35*

*Markägare: Göteborgs kommun*

*Platsen enligt öp: Grönområde + Område med särskilt stora värden för natur- och friluftsliv samt kulturvård och/eller brukningsvärd jordbruksmark*

## Förslag till fortsatt arbete

Eftersom tiden för examensarbetet är avgränsad till att omfatta 20 p, finns det vissa delar som dessvärre ha fått utebli i detta arbete, men det kommer med all sannolikhet att beaktas i det fortsatta planeringsarbetet med Södra Guldheden.

Under hösten 2004 fick stadsbyggnadskontoret i uppdrag av byggnadsnämnden att göra ett program för Södra Guldheden. Där ska ett liknande arbete utföras, men med ökade resurser. Det kommer göras så kallade stadsvandringar med de boende i området och sociotopskartor ska göras genom park- och naturförvaltningen. Det är positivt att planeringsarbetet kommer göras tillsammans med dem som bor i området och jag tror det kommer leda fram till ett bra resultat. Eftersom det har visat sig att planeringsarbetet i samråd med de berörda inte bara är ett hållbart sätt att planera utan att det också leder till mindre överklaganden, hoppas jag att programarbetet inspirerar fler att arbeta på liknande sätt. Jag ser fram emot att få se vad kontoret kommer fram till och vilka områden som man anser lämpliga att förtäta, när de boende också har fått sagt sitt.

Något som jag också uppmuntrar i det fortsatta arbetet, är att uppdatera den inventering som gjordes av grönskan i området för snart 25 år sedan. Skötselplaner och dylikt bör också upprättas för att grönskans värden ska förbättras och sedan kvarstå.