

2011-05-16

Blekinge Tekniska Högskola
Fysisk Planering
Kandidatuppsats 15 hp



SOCIAL PLANERING?- EN STUDIE AV DET UTTRYCKTA SAMBANDET MELLAN
FYSISK UTFORMNING OCH SOCIALA PROBLEM I MILJONPROGRAMSOMRÅDEN
Aina Larsson

innehåll

Inledning	3
Syfte	3
Frågeställning:	4
Metod och disposition	4
Litteraturstudie	4
Vetenskapsteoretisk ansats	5
Analysmetod	6
Diskursanalys.....	6
Min valda och avgränsade diskursordning.....	7
Kritik	8
Kritik till metoden	8
Kritik till analysen	9
Bakgrund	11
Historisk kontext	12
Tensta och miljonprogrammet.....	16
Nutida kontext	19
Storstadssatsningen	23
Det förändrades i Tensta.....	24
Diskursivt synsätt på storstadssatsningen	25
Grannskapsplaneringen	26
Hållbarhet	28
Segregationen	29
Slutsats.....	32
Personliga reflektioner.....	33
Bilder	37

inledning

Storstadsregionerna hade sedan industrialiseringen lidit av bostadsbrist och trångboddhet. De planeringsdoktriner som följt under årtiondena har på många sätt utgått från föreställningar om kopplingar mellan sociala aspekter och bostadsbyggandet. Byggnadsideal har återspeglat tankar uppfattningar som liknar utopismens idéer om hur ett mönstersamhälle kan uppnås med hjälp av bestämda sätt att bo. I mönstersamhället skulle människor formas till goda, jämlika medborgare. Olika uppfattningar om hur den goda staden ska ge den tillhörande hygieniska och produktive invånaren har sett olika ut genom tiderna.

Föreställningar om hur sociala problem kunde påverkas genom fysisk planering och den sedan länge stora bostadsbristen ledde under 60-talet till att miljonprogrammet införlivades. Då skulle 1 miljon bostäder byggas på 10 år. Under tiden för miljonprogrammet byggdes rekordmånga bostäder i utkanten av svenska städer. Det var villor, lägre flerbostadshus, men de i efterhand mest uppmärksammade områden som byggdes då var de storskaliga flerbostadshusen.

Tensta var det första storskaliga provexemplet på denna paketlösning som miljonprogrammet innebar och stod klart för inflytt 1966. Trots att det var ett politiskt enat beslut att införliva miljonprogrammet och de goda intentionerna som låg bakom beslutet rasade snart stark kritik mot områdena. Kritiken spred sig snart från att handla om monotona betonghus till de boende i området.

I propositionen om Storstadssatsningen 1997 klassades 23 bostadsområden i storstadsregionerna som socialt utsatta. 22 av dessa var områden byggda under miljonprogramsområden och är alla av den storskaliga sorten.

Syfte

Syftet med uppsatsen är att med hjälp av konkreta exempel från miljonprogramsområdet Tensta undersöka föreställningar om en koppling mellan fysisk miljö och sociala problem. Vidare ämnar uppsatsen belysa hur aktörer sökt lösningar på sociala problem i form av förändringar i den fysiska strukturen. Med detta vill jag uppnå en ökad förståelse för hur uppfattningar om dessa föreställningar haft betydelse för planeringen i miljonprogrammets bostadsområden.

inledning

Frågeställning:

Hur ser föreställningar om en koppling mellan sociala problem och den fysiska strukturen i miljonprogramsområden ut?

Metod och disposition

I ett historiskt stadsbyggnadsperspektiv undersöker jag hur kopplingar mellan det sociala livet och den fysiska miljön har gjorts och vilka kopplingar som forskare presenterat i tidigare rådande stadsbyggnadsideal. Därefter följer en redogörelse där ett forskningsperspektiv hur förhållandet fysisk miljö och sociala problem i förorten ser ut presenteras.

Efter redogörelsen om sammankoppling mellan människa och miljö har gått till i då,- och nutid fortsätter vi in på hur nutida statliga försök till lösningar har formulerats. Det dokument jag valt att analysera är den dåvarande socialdemokratiska regeringens Proposition 1997/98:165. Den beskriver storstadssatsningar riktade mot vad de i propositionen kallar socialt utsatta områden. Först följer en redogörelse vad storstadssatsningen innebar och sedan vad som genomfördes i Tensta. Tensta var ett av de utsatta områdena propositionen riktade sig till. Sedan analyseras propositionen diskursivt där jag med hjälp av Laclaus och Mouffés diskursanalys söker vilka förändringar i den fysiska miljön som enligt propositionen skulle leda till en förbättrad social situation. Storstadssatsningen har spelat en stor roll för Tenstas utveckling och att se diskursivt på propositionen ger insikt i vilka lösningar som överhuvudtaget var alternativ. Den rådande diskursen påverkade de problem och åtgärder som formulerades i propositionen och har därigenom spelat en roll i Tenstas utformning.

Uppsatsen avslutas med mina egna slutsatser där en sammanfattning av svaret på frågeställningen presenteras.

Litteraturstudie

Genom att läsa böcker och artiklar om Sveriges bostadsutveckling kommer uppsatsen att tolka texterna och genom det se bakgrunden till problemet. Böcker som behandlas är dels litteratur som använts som kurslitteratur på BTH inom programmet Fysisk Planering. Efter sökning i databaserna LIBRIS och WORLDCAT och har jag valt ut artiklar efter deras relevans till uppsatsen.

inledning

Litteraturstudien är av kvalitativt slag och ses utifrån ett konstruktivistiskt vetenskapsperspektiv. Enligt naturvetenskapliga positivistiska metoder finns det en sanning därute som vi genom att studera verkligheten kan finna och ofta kvantifiera. Enligt mitt konstruktivistiska vetenskapliga perspektiv finns det dock ingen objektiv sanning, utan bara olika tolkningar av de kausala samband som kan studeras genom till exempel intervjuer och textanalyser (Sohlberg, 2001, s. 216-7).

Kompletterande sökningar har även bedrivits under arbetets gång. Den litteratur jag har funnit har i många fall lett mig till ytterligare litteratur och källor där vidare information har påträffats. I många fall har jag använt mig av Googles sökmotor för att komma vidare från en artikel till en annan.

Efter tips från handledare och andra professorer har jag även kommit över annan litteratur. En rapport som jag i synnerhet har haft mycket glädje av är Ericsson, Molina och Ristilammis *Miljonprogram och media*. Jag var redan införstådd med att det perspektiv som presenteras i studien måste beaktas i min uppsats. Den lägger stor vikt vid hur stigmatiseringsprocessen som fortgått i förorterna till stor del bygger på medias fokusering på sociala problem och medias kritik mot förortens arkitektur och livsmiljö (Ericsson et al. 2000 s. 7).

Vetenskapsteoretisk ansats

Jag ser på den svenska stadsbyggnadshistorien ur ett övergripande utopi-socialistisk teoretiskt perspektiv. Utopisterna ansåg att ett mönstersamhälle kan skapas genom att människor bor och lever kollektivt på ett visst sätt, även produktion ska ske på ett bestämt sätt. Medlen för att uppnå detta mönstersamhälle i har sett olika ut genom tiderna. En diskursteoretisk utgångspunkt blir tacksam eftersom man kan se vilka sanningar och diskurser som var rådande när lösningarna för Tensta och andra miljonprogram som betecknades socialt utsatta formulerades i propositionen om storstadssatsningen.

Diskurs är en samling utsagor som kan ha skrivits och uttalats. Den skapar ett regelverk av vad som kan sägas om ett fenomen och handlingar som skapar mening och sammanhang eller är exkluderande, definierande eller kategoriserande. (Thunström, 2009, s. 23)

”Diskurs är namnet på den enskilda entydiga betydelsefixeringen” Diskursen struktureras genom att man utesluter övriga betydelsemöjligheter. De uteslutna betydelsemöjligheterna kallas för *det diskursiva fältet*. (Winther Jørgensen & Phillips 2001 s 64)

Kunskap om världen är inte en direkt avspegling av verkligheten. Verklighetsuppfattning är en produkt av vårt sätt att kategorisera världen, som också präglas av vår historia och

inledning

kulturella specificitet. Diskurs är *ett* sätt som världen blir tolkad på. Det är världen som kopplas till en antagen verklighet, det är alltså inte en spegling av verkligheten och kunskapen. Det betyder alltså inte att ett uttalande om att Tensta exempelvis är ett mångkulturellt samhälle med 86,3 procent invandrare är en tolkningsfråga. Men vad det innebär tillhör diskursen. Jørgensen och Phillips beskriver Laclaus och Mouffes exempel om en sten; Den finns oberoende vårt sociala klassificeringssystem, men om den ses som ett konstverk eller som en projektil är beroende av vilket diskursivt sammanhang den placerats i. (Ibid. s. 42)

Det är genom strävan att uppnå hegemoni som den diskursiva kampen genererar kunskap. Begreppet hegemoni använde Antonio Gramsci för att förklara ett utbrett samförstånd och medvetenhet bland människor. (Jørgensen och Phillips, 2000, s. 39) När en diskurs inte längre ifrågasätts utan tas för sanning har den vunnit den diskursiva kampen och uppnått hegemoni. Det kan beskrivas som "en bestämd synpunkts herravälde" (Ibid. s 13)

Analysmetod

Diskursanalys

Min roll som författare är inte att komma fram till en sanning utan utgångspunkten i diskursanalys är att det inte finns en sanning utan endast en avspegling vilken är en produkt av vårt sätt att kategorisera verkligheten. Därför blir alltså diskursen inriktningen på analysen. (Jørgensen och Phillips, 2000, s. 28)

I diskursanalys enligt det foucaultska perspektivet är makten central. Makten är en positiv möjlighetsbetingelse för det sociala, det är den som bildar diskurser och genom den som vår sociala omvärld skapas och objekt får relationer till varandra. (Jørgensen och Phillips, 2000, s 28)

Analysen går ut på att genom att läsa storstadssatsningen kunna utröna vilka ideal som har varit med och påverkat de lösningar som presenteras. Det gäller inte bara lösningar utan även vilka påståenden i propositionens som verkar ha tagits för självklara. Jag kommer i storstadssatsningen leta efter formuleringar av värdeladdade ord som, bra, vacker, stolt och se vad de säger om idealen i storstadssatsningen. Analysen kommer även undersöka om storstadssatsningens lösningar och problem liknar tidigare planeringideal och med hjälp av kunskap om tidigare kopplingar mellan sociala problem och fysisk miljö se om propositioner tar äldre sanningar för givet. Genom detta undersöker jag vilka sanningar dessa diskurser har gemensamt, alltså vilka diskurser som är stabila. Inom stabila diskurser råder det ingen strid om betydelsefixeringen utan någonting som i de beskrivna diskursernas världsuppfattning kan ses som en sanning. (Winther Jørgensen & Phillips, 2000, s 135)

inledning

Kan vi se återkommande formuleringar vilka det inte visas stöd för eller finns alternativ som aldrig dyker upp? Detta visar en samtid och de ideal vi idag inte reflekterar över utan tar förgivet. Det kan dyka upp motsträvande ideal, där råder ingen sanning än och betydelsen har ännu ej fixerats. Även genom att testa påståenden i storstadssatsningen genom att byta ut orden till motsatser kan jag bli uppmärksam på diskurser jag själv som planerare annars har svårt att upptäcka färgad av min utbildning och min förförståelse.

Jag kommer i min analys, som Jörgenson och Phillips föreslår, att anamma begreppet *diskursordning*. Det ligger mellan *diskursen* och *det diskursiva fältet* och täcker de områdena där två eller flera diskurser strävar efter att göra sig till den överordnade. Det är ett område för konflikt och kan jämföras med *antagonism*- där två diskurser står mot varandra. I storstadssatsningen som är det undersökta dokumentet utforskar jag om det finns olika sanningar som står mot varandra. Propositionen kan alltså innehålla motstridiga sanningar som strävar för att uppnå hegemoni. Begreppet diskursordning används av Fairclough inom kritisk diskursanalys men kan alltså enligt författarna av *Diskursanalys som metod och teori* med fördel användas inom diskursteorin. (Winther Jørgensen & Phillips, 2000, s. 64)

Jag kommer inte att använda mig av den kritiska diskursanalysens syn att icke-diskursiva praktiker samverkar med diskurser som konstituerande av det sociala. Istället ser jag till diskursteorins- och – psykologins angreppssätt som inte gör skillnad på diskursiva och icke-diskursiva praktiker som påverkande av det sociala. (Ibid s 138)

Min valda och avgränsade diskursordning

Enligt det integrerade perspektivet som jag har valt att använda mig av inom diskursanalys är det möjligt att se diskurs som ett analytiskt begrepp. (Winther Jørgensen & Phillips, 2000, s .137) Man kan som forskare avgränsa diskurser på ett sätt som gynnar forskningens syfte, och göra det till en strategisk ram anpassad till sitt arbete. (Ibid. s. 137) Jag kommer, som jag skrev ovan att använda begreppet diskursordning. Diskursordningen är tydligt avgränsad både i tid och rum. Litteraturstudien inom ämnet visar att avgränsningen av diskurserna inte är påhittade av mig som forskare utan är redan omskrivna, fastställda diskurser, därför är avgränsningen av diskurserna trovärdig. (Ibid. s. 137) Den ram och diskursordning jag kommer använda som plattform innefattas av storstadssatsningen. Den skrevs 1997 och berör de områden som beskrivs som socialt utsatta enligt betänkandet *Tre Städer*. Av de problem som går att identifiera inom dessa diskurser kommer jag att fokusera på arbetslöshet, segregation, kriminalitet och trygghet.

Jag har valt att använda mig av diskursanalys som verktyg för att söka svaren på frågeställningen. Diskursanalysen utförs i syfte att kunna identifiera de diskurser varit

inledning

rådande. I de olika diskurserna kan vi se vilka diskussioner som fanns, vilka som inte gavs någon uppmärksamhet och vilka diskussioner som överhuvudtaget inte existerade. Diskursernas maktrelation gentemot varandra och det ovannämnda *diskursiva fältet* har format sina egna kontextuella problemformuleringar. Det ger en ökad förståelse för de problemformuleringar som skapades sålunda de lösningar och förändringar som sattes in i Tensta. Mitt val av Tensta för konkreta exempel på problemformuleringar, kritik och lösningar som riktats mot miljonprogrammet grundar sig i att det är den första helpaketslösningen i de då rådande idealen. Det samt att jag har ett personligt intresse för stadsdelen då jag själv är uppvuxen i den. Valet av Tensta är även tacksamt i synpunkten att det har skrivits väldigt mycket om Tensta och området har ofta fått statuera exempel för ett miljonprogramsområde. Med Tensta menar jag med geografiskt avgränsning av Hjulstavägen i norr, Bergslagsvägen i väst och grönområden i syd och öst. Tiden för undersökningen gäller åren 1997/1998 då propositionen formulerades.

I arbetet hade det varit intressant att beskriva planerarrollen/tjänstemannarollen och deras påverkan för förändrings arbetet med förnyelse och satsningarnas målformuleringar i Tensta. Den komplexa relationen mellan planerare och politiker förstorar dock uppgiften. Hur makten bakom planerna balanseras mellan arbetsgivare och tjänsteman och vem som står för vad utgjorde en för stor del för att göra arbetet möjligt inom de ramar som fanns.

Kritik

Kritik till metoden

Alla social konstruktivistiska teorier har ett inneboende problem. Utgångspunkten inom diskursanalys är att sanningar är diskursivt producerade, hur kan man då som författare hävda sin egen version av verkligheten och sin sanning som man presenterar i arbetet? (Winther Jørgensen & Phillips 2000, s 29)

Som forskare måste man alltså vara medveten att den version man själv lämnar endast är en av många versioner i den diskursiva striden. (Ibid. s 111) Då använder man sig av *reflexivitet*-alltså - använder sin egen teori på den egna forskningspraktiken. Winther Jørgensen och Phillips (2000) redovisar vad Wheterell & Potter (1992) skriver om hur man som forskare kan stå för till exempel en politisk ståndpunkt. Forskningen kan enligt den bedömas i förhållande till forskningens ideologiska innebörd. Har forskningen ifrågasatt eller bevarat maktrelationerna i samhället? (Ibid. s111) Övervägandena om reflexivitet tvingar forskaren att tänka över sin egen roll i forskningsarbetet och de val hon gör ges en god motivering. (Jørgensen och Phillips, 2000, s 112)

inledning

Verkligheten är således en social konstruktion och som ofta är beroende av i vilken realtid som tolkningen sker och vem det är som gör den. Jag besitter en förförståelse av platsen Tensta och på grund av min relation till den påverkas min tolkning. Jag är uppväxt i Bromsten ett område i Spånga-Tensta stadsdel och har i 18 år av mitt liv haft en personlig relation till platsen. Efter att även ha studerat på programmet Fysisk planering på BTH har min förförståelse för Tensta både omskapats och omvärderats. Att ur ett professionellt forskningsperspektiv läst böcker och information om platsen och liknande miljonprogram har även en bild av problematiken både historiskt och idag fördjupat min förförståelse ur fler än ett boende perspektiv. Jag kommer att försöka att inte låta mig influeras av min förförståelse men erkänner att jag aldrig kan i från gå den helt. Genom att delge er av min förförståelse för platsen kan läsaren granska texten utifrån dessa premisser.

Som beskrivits i mitt syfte ämnar denna uppsats inte till att generalisera och därför är avgränsningen till Tensta inte problematiskt. En fallbaserad studie, som denna, kritiseras ofta utifrån naturvetenskapliga vetenskapsperspektiv som ointressanta då man ej kan generalisera utifrån studien men som Flyvbjerg skriver i artikel, *Five misunderstandings about case studie research*, är generaliserbarhet ett överskattat mått på vetenskaplig utveckling (Flyvbjerg, 2006, s.226). Studier kan utan att vara generaliserbara generera intressanta resultat som ger oss insyn i hur sociala problem kopplats ihop med den fysiska strukturen. Men som tidigare nämnts är det viktigt att författaren och tolkaren av texterna försöker kontrollera sin egen subjektivitet (Dalen, 2007, s.116)

Kritik till analysen

Det finns en viss dubbelhet i mitt avgränsande av diskurserna och diskursordningen som är grundläggande för arbetet. Jag beskriver hur diskurserna är ett sätt att tolka världen och då också något som konstrueras inom många olika områden. Samtidigt har jag avgränsat diskurserna som en analytisk operation, vilket tyder på att jag som forskare ser diskurser som någonting jag själv kan konstruera. (Winther Jørgensen & Phillips 2000, s 137) Dubbelheten i synen på diskursen som något som finns, eller att det är något som jag som forskare kan skapa motverkar jag genom att grundligt redogöra hur väl förankrade diskurserna är och att de inte är konstruerade av mig.

Det har riktats kritik mot att diskursteorin utesluter att det finns en verklighet. Diskursteoretikerna menar att det finns en social och fysisk verklighet men som i sig själv inte har någon betydelse tills vi lägger en betydelse till den. (Winther Jørgensen och Phillips, 2000, s 39). Laclau och Mouffes diskursteori mötte kritik från Lilie Chouliaraki och Norman Fairclough som man med hjälp av begreppet *diskursordning* kan bemöta. Lilie Chouliaraki och Norman Fairclough menar att Laclau och Mouffe överskattar möjligheten till förändring då de fokuserar så mycket på kontingents. (Ibid. s. 62) *Kontingents* betyder att det är möjligt,

inledning

men inte nödvändig. Med den starka fokusen på kontingents skulle alla möjligheter stå öppna och allt vara flytande. Allt är inte föränderligt på det sättet menar kritikerna och hävdar att strukturella beroendeförhållanden som till exempel klass, kön och etnicitet begränsar aktörers möjligheter. (Ibid. s. 63) Med diskursordning kan man undersöka om det finns grund för att vissa möjligheter är mer sannolika än andra.

bakgrund



Bild 1. *Tensta är beläget 15 km nordväst om Stockholm City.*

- **1963** påbörjades arbetet med en generalplan för Tensta-Rinkeby. (Stockholmsstad, 6 mars 2008)
- **1966** införlivas Miljonprogrammet och Tensta börjar byggas.
- **1975** invigs tunnelbanan till Tensta centrum.
- **1997** blir Spånga-Tensta en stadsdel som består av Tensta, Bromsten, Sundby, Solhem, Flysta och Lunda. (Stockholmstad, 30 juni 2008)

Av beskrivningen ovan kan man tro att Tensta var en blank fläck på kartan innan 1960, men redan för 4000 år sedan började människor bosätta sig i Spångatrakten. Spår som skålgropar och gravrösen har hittats från den tiden, och ännu fler spår som till exempel runstenar från den senare järnåldern och vikingatiden då människor hade börjat bli mer bosatta. Namnet Spånga visar att ett viktigt vadställe en gång låg där, och p.g.a. av landsvägen till Dalarna, senare Enköpingsvägen, blev Spångakyrka ett naturligt centrum i det som kallades Spånga socken. Området förändras i och med järnvägen och industrialiseringen. (Stockholmstad, 30 juni 2008).

historisk kontext

För att förstå hur det sedan utvecklade sig till det Tensta vi känner tittar vi tillbaka i historien och följer de planeringsteorier som har kommit att spela roll för Tenstas utveckling. Vi sätter avstamp i sekelskiftet mellan 1800-1900-talet i ett Stockholm likt andra storstäder i Europa led av en smutsig och överbefolkad stadskärna som följ av industrialiseringen.

Yvonne Hirdman beskriver utopiska tankar som florerade i början på 1900-talet om hur staten mer skulle verka som en förvaltning där barnuppfostran och matlagning var något som kunde tas omhand centralt. De socialdemokratiska kretsarna var influerade av dessa och staten skulle då ha ett stort ansvar för sina medborgare. (Hirdman, 2000, s. 72) Elisabeth Lilja beskriver också hur stadens bostadssituations ansågs inverka på det sociala livet genom Stockholm på 1890-talet var så trångbott att staden betraktades omänsklig, hälsovådlig, och även ha en skadlig effekt på individens moral. (Lilja, 1999, s. 5) Hon skriver även att kritiken mot just förorter har kunnat höras sedan 1945 då Uno Åhrén oroade sig över att de funktionalistiska stadsplanerna skulle försvåra det sociala livet mellan grannar. (Lilja, 1999, s 9)

Enligt Johan Rådberg gjordes de första större försöken med statliga insatser under tidigt 1900-tal. De sociala ambitionerna kunde ses i ett bostadsbyggande med fokus på förbättrade förhållanden för arbetarfamiljerna. Man ville få bort hyreskasernerna som ansågs hygieniskt och socialt dåliga. (Rådberg, 1991, s. 168)

Ulrika Sax har även hon skrivit om tidigt statligt engagemang för hur man byggde bra och billiga bostäder vilket visade sig i utredningar som till exempel *Praktiska och hygieniska bostäder*. (Sax, 1989 s. 44). Staten ställde krav på att bostäderna utformades enligt utredningens förslag genom subventioner. Bäst blev det enligt utredningen om bostäderna var smala, ljusa tvåvåningshus placerade i en trädgård helst en bit utanför staden. (Rådberg, 1991. s. 168) Ytterligare tecken på statens engagemang kan ses i Per Albin Hansson myntande¹ av uttrycket "folkhemmet" 1928. (Sax, s. 44)

Första världskriget var början på slutet för trädgårdsstäderna då kriget blev en tidslinje där allt innan krigets utbrott ansågs omodernt och efter krigets slut vände idealet till det tidigare motsats. (Larsson och Molander, s. 13)

¹ Uttrycket folkhemmet fanns sedan 1890-talet och var en inrättning där fattiga människor kunde få tillgång till samhällsinformation och litteratur. Begreppet i den betydelse det senare skulle få är influerat från högerpolitiken och stadsvetaren Rudolf Kjelléns teorier om staten som organism. Det är omdiskuterat varför Per Albin Hansson använde sig av ett högerbegrepp. (Larsson&Molander, 2010, s 13)

historisk kontext

1930-1940; Funktionalismen

Funktionalismen fick fäste i Sverige i början på 30-talet och samtidigt kom makarna Myrdals *Kris i Befolkningsfrågan*, funktionalisternas *acceptera!* och bostadssociala utredningens betänkande. Alla dessa skrifter innehöll den sociala aspekten på bostadsbyggandet där människorna skulle fostras i och utanför bostaden. Ett exempel på fostran kan man se i Alva Myrdals inlägg angående skadligheten med kafé- och gatuliv. Det skulle leda till kriminalitet men var också ett hot mot både familjeförhållanden och samhället. (Sax, s. 46) Makarna



Bild: 2 Hammarbyhöjden

Myrdal propagerade även för att barnrikehus skulle byggas. Barnrikehusen var till för de mindre bemedlade barnrika familjerna där hyrorna var subventionerade med 30-70 procent. Barnen skulle bort från stenstadens grå och mörka kvarter och behövde enligt funktionalismens paroll ljus, sol och luft. (Feldmann, 2006, s.75) Familjebostäder, Stockholmshem och andra stora bolag startades av staden med byggandet av barnrikehus som främsta uppgift. (Andersson, 1998 s.127) Sedan 1932 hade socialdemokraterna regerat och enligt dem själva hade *Kris i befolkningsfrågan* en stor påverkan på de reformer och sociala förändringar de genomförde på 30-talet. (Socialdemokraterna)

Ett tydligt exempel på hur bostadspolitiken hade fostrande ambitioner kan återfinnas i Ulrika Saxs *Den vita staden*. Där finns det beskrivet hur det i ett av barnrikekvarteren i Hammarbyhöjden anställdes en vicevärdinna som skulle se till att de boendes levnadsvanor förbättrades. Hon propagerade för att männen skulle hjälpa sina fruar mer i hemmet, att alla barn skulle få varsin säng och att det inte blev bråk under löningshelgen då männen söp till. (Sax, s. 132)

Det nu rådande idealet var alltså nya, väl utformade bostäder oftast smalare än 9 meter som gav ljusa genomgående lägenheter. (Andersson 1998 s.126) Husen placerades ut i grönska i vinkel för att få in så mycket ljus som möjligt. (Lilja,s.3) Områdena var funktionsseparerade och även cyklister, bilar och gående separerades (trafikseparering). (Larsson och Molander, s. 16) Detta sätt att utforma bostadsområden skulle ge en friskare och moralisk mer riktig befolkning. (Andersson, 1998 s. 126)

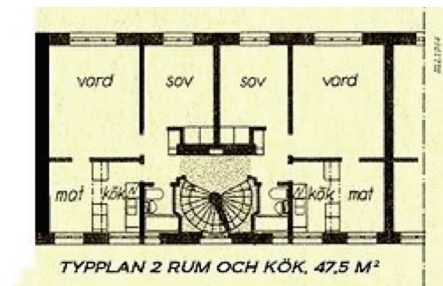


Bild:3: Planlösning smalhus Traneberg, 1930

historisk kontext

30-talets funktionalism anklagades för att ha format kyliga och monotona stadsrum utan plats för möten. Lilja skriver att politikerna inte blev medvetna om de nya sociala kvalitéer funktionalismen hus i park planering medgav och snart kritiserades de nya förorterna för att ha löst upp det sociala livet och därmed förstört visionen om det goda livet i förorten. Husen skulle nu följsamt med naturen placeras runt en gård. (Larsson & Molander s.8) Den nya idealet blev då grannskapsplanering. (Lilja, s 3)

1940-1960 Grannskapsplanering

Som svar på 30-talets funktionsuppdelade planeringideal och kritiken om hur det sociala livet försvårades byggde grannskapsplaneringen på ett centrum där de boende skulle mötas och känna gemenskap och samhörighet. I centrumet, i mitten av förorten skulle kulturella och social institutioner blandas med lokaler för föreningsliv och shopping. (Lilja, s. 3) I de stadsdelar och samhällen som planerades var enligt Uno Åhrén vikten av rätt antal medborgare stor. Tankarna hämtade han från Community-rörelsen utgångspunkter i att kulturlivet mår bra av ansamlingar av 6-8000 invånare samtidigt som det också räckte som befolkningsunderlag för samhällsservice. (Rådberg s, 184) Lilja skriver att grannskapsplaneringen gav mest fördelar för kvinnor som arbetade i hemmet. Mycket av utvecklingen riktades på lättnader i hemmet som baserades på förbättring av bostäderna och utrustningen vilket ledde till att kvinnor i större utsträckning kunde kombinera förvärvsarbete med hem och barn. (Lilja, 1999, s 10) Grannskapsenheterna skulle skapa goda förutsättningar för jämlikhet.

Larsson & Molander beskriver liknande att grannskapsplaneringen i sig var ett avsteg från funktionalismen men att man samtidigt fortsatte att odla dess idéer genom att anpassa bostadsbyggandet efter funktionsstudier och empiri. (2010, s 19)

Riksbyggen kan även ses som en aktör med sociala ambitioner. Andra världskrigets utbrott 1939 hade resulterat i stiltje i byggbranschen vilket lett till byggarbetslöshet. Det var en bakomliggande faktor när byggbranschens fackförbund startade Riksbyggen som skulle ge bostäder och även arbete till folket genom att de byggde upp och förvaltade bostäder. (Larsson och Molander, s. 17) (Rådberg, s. 181) Utredningar kom fram till att tvåvåningshuset var det ekonomiskt bästa och varken avstånd eller markåtgång borde stå i vägen för fortsatt utbyggnad av egnahem. (Rådberg, s. 182-183)

Återigen ville staten genom subventioner i bostadsbranschen förebygga sociala problem genom att uppnå en hög bostadsstandard och undvika segregation genom att inte satsa på enskilda utsatta grupper till exempel barnrika familjer som man gjort under 30-talet. (Larsson & Molander, s 18-21). 1942 in fördes de nya lånedirektiven där de allmännyttiga statliga bolagen fick lån på 100 % av byggkostnaderna. (Larsson & Molander, s 17)

historisk kontext

50-talets arkitektur kom att präglas den hårda materialbrist man under kriget vant sig vid genom en ökad medvetenhet och uppfinningsrikedomen i arkitekturen. Man försökte att göra mer av mindre och dekorationer var tillåtna igen. (Larsson & Molander, s18)

Nu var kvinnorna till stor del förvärvsarbetande och lämnade bostadsområdet förstärktes grannskapsplaneringens idéer om ett gemensamt centrum som länk mellan arbete, bostad och service (ABC-staden). Detta för att underlätta för kvinnorna som fortfarande hade huvudansvaret för barnen och hemmet och var i behov av att kunna kombinera de olika delarna. (Lilja, s. 10) Nu skulle alltså planeringen förbättra livsvillkoren och öka jämlikheten. Planeringen skulle återigen inrikta sig på att lösa problem som uppkommit genom tidigare ideals sätt att bygga och planera livet för samhällets invånare.

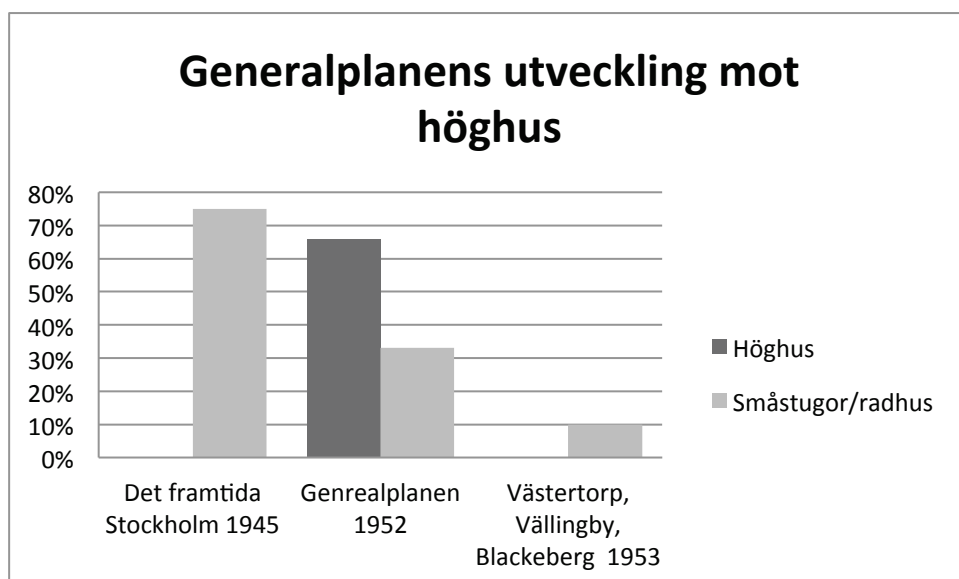
Så när tunnelbanelinjen Hökarängen- Slussen 1950 och Vällingby – Hötorget 1952 invigs börjar ABC staden byggas längs tunnelbanans förortsstationer. Vid stationen skulle ett centrum med god service, idrottsplats och skola placeras. (Andersson, 1998,s. 155)

1960 Rationalismen

Trots de kommunala insatserna rådde det tio år efter krigets slut fortfarande bostadsbrist i Sverige. Med bil var det enklare att dagligen färdas längre sträckor vilket ledde till att städerna blev mer utspridda. (Blomkvist 2001, s. 141) Med ökad tillgänglighet växte externa köpcentrum upp utanför stadskärnorna. Under 50-talet hade varuhusen i stadskärnan slagit igenom men nu uppmuntrades uppbyggandet av städerna då stadskärnan annars riskerade att bli utkonkurrerad. (Larsson & Molander, s.20- 22)

Ekonomiskt sett gick det bra för landet och människorna kunde köpa prylar som TV och kylskåp och tekniken tillskrevs ett outsinligt hopp för framtiden. Höghusbebyggelse skulle ge ett bra kundunderlag för ett levande centrum. Den generation som växte upp under dessa förhållanden ökade efterfrågan på bostäder ytterligare. Åhréns tidigare strävan mot ett lägre befolkningsantal var därför inte aktuellt och i Generalplan 1952 planerades istället nu för 16 500 invånare i enheterna. (Rådberg s, 184) Rådberg visar hur utvecklingen mot höghusområden snabbt gick framåt genom att jämföra de två skrifterna *Det framtida Stockholm* (1945) och *Generalplan 1952*. I *Det framtida Stockholm* skulle 75 procent av bebyggelsen i en grannskapsenhet vara småstugor/radhus. När generalplanen kom 1952 var denna siffra reviderad till 33 procent Då skulle alltså höghusen vara 66 procent av bebyggelsen i en enhet. Om man såg på det som då redan hade byggts var det 90 procent höghusbebyggelse i områdena Västertorp, Blackeberg och Vällingby. (Rådberg s, 185)

historisk kontext



Det framtida Stockholm var en programskrift till Generalplanen.

I diagrammet ovan kan man se hur småhusen revideras i utvecklingsarbetet med programskriften till Generalplanen 1945 tills de första områden stod klara 7-8 år senare. (Den totala siffran blir inte 100 procent då allt som byggdes eller planerade att byggas inte är antingen höghus/radhus-småhus).

En problematik med genomförandet av lamellhusplaner i befintliga kvarter, behovet av plats för bostäder och infrastruktur, men även varuhusens krav på nya stora ytor lade grund för nationella saneringar (Larsson & Molander, s. 20-22) som nådde sin första topp 1964 då man rev ca 9000 lägenheter. (O. H Johansson, 1997, s. 17) I Stockholm sanerades till exempel Nedre Norrmalm och rivningarna fortsatte fram till 1970-talets början. (Ibid. s. 22)

Tensta och miljonprogrammet

Bostadsbristen var som sagt fortfarande ett problem och resulterade i att man under i början på 1960-talet producerade 80 000 lägenheter per år. I en statsunderstött byggnadsprogram skulle det i Sverige byggas 1 000 000 lägenheter på en 10-årsperiod. För att bygga de ytterligare 20 000 lägenheterna per år som behövdes för att uppnå programmets mål behövdes byggandet rationaliseras. De tekniska landvinningarna gav en stark tro på tekniken. De betongkonstruktioner som man introducerat under 30-talet var nu helt dominerande. (Larsson & Molander, s 25)

1965 kom första stora betänkandet "Höjd bostadsstandard" från den bostadsbyggnadsutredningen som hade varit i gång sedan 1959. (Larsson & Molander, s. 26) I den formulerades att man vid nybyggnation skulle ha en högre koncentration av bebyggelsen än tidigare. (Rådberg, s 189)

Planstandard 65 gav exakta mått på alltifrån korsningar i bostadsområdet till hur lägenheten bäst är uppbyggd interiört. Kranarna var ofta det som fick bestämma avståndet mellan

historisk kontext

husen. 8 våningshus, som var ett vanligt inslag hade 40 meters mellanrum och de lägre trevånings-lamellhusen hade ofta 18 meter mellan varandra. (Blomkvist 2001, s. 141)

SCAFT stod för stadsbyggnad, Chalmers, Arbetsgruppen och Trafiksäkerhet. De gavs ut av Statens planverk och var utvecklad av Chalmers tekniska Högskola. Därav namnet. (Larsson & Molander, s. 28)

Trafikseparering, vägbredd och geometrisk utformning baserades på de s.k. **SCAFT**-normerna. Cyklister och gående skulle hållas långt borta från farliga trafikleder och idealet var trafikseparering. Trafiken leds från större vägar in i bostadsområdena på mindre. (Ingmarsson 2004, s. 63) Kollektivtrafiken gick bara in till centrum och tvärförbindelser mellan förorterna saknades. Lägenheterna var uppbyggda enligt typplanlösningar som styrdes av regelverk som till exempel Svensk Byggnorm och trean var den dominerande lägenhetsstorleken. Interiörer som uppfördes var starkt funktionalistiska med utformning beprövad i forskning och inredningsdetaljer och lister m.m. gjordes ofta i plastmaterial på fabrik. (Larsson & Molander s 27)

Tekniken var fortfarande i fokus och konstruktionen av husen förflyttades allt mer till fabrikena och byggplatserna var mer en plats där man satte ihop färdiga delar. Arkitekturen gick hand i hand med industrialiseringen av bostadsbyggandet. Byggnadernas utformning skulle göra så att huskropparna fungerade som en skulptur sedd från avstånd, från ett flygplan, eller genom vindrutan på en passerande bil. (Blomkvist 2001, s. 141) Moderniteten i form av storskaliga bostadsområden sågs som det senaste inom bostadstekniken och var laddat med stor framtidstro och optimism. I den andan byggs Tensta.

Generalplanen 1964 formulerade Järvas utformning och 1966 säljs marken till Stockholm som tidigare hade varit militärt övningsfält. Planförfattarna skapade ett ruttmönster i stadsdelen. Husen lades i två väderstreck vilket skulle bilda en stadsmässighet som skulle påminna om innerstadens, med en blandning av "stenstadens intensitet, koncentration och ordning med ytterstadens grönska rymlighet och frihet." (Andersson, 1998, s 193)

Enligt rådande ideal gjordes trafiksepareringen i Tensta närmast fullständig med stora trafikleder på behörigt avstånd från bebyggelsen. Matargator slussar bilarna vidare från nord-sydliga vägar till säckgator med parkeringsplatser inte långt ifrån entréerna. De olika måtten av korsningars utformning, avstånd till entréer och liknande hämtades ur Planstandard 1965. (Rahoult, 2005)

historisk kontext



Bild 4.



Bild 5.

Här kan man se skillnaden i strukturer med intilliggande Bromsten. Det är inte bara skalan som skiljer utan också utformningen av rutnätet som är tydligt i de nyare områdena och i Bromstens villastruktur inte skönjbart.

Trots att kritik började ljuda, inte bara riktad mot miljonprogrammen utan även mot hela regionalpolitiken byggdes det i den höga planerade takten med 1 miljon bostäder som mål fram till 1971. Då det kom oväntade besked om ett högt antal tomma hyreslägenheter i förortererna. Under våren 1971 stod 20 000 nyproducerade lägenheter outhyrda. Antalet ökade under 1972 (Rådberg, s. 191) och när oljekrisen bröt ut 1973 steg produktionskostnaderna men även bostadskostnaderna i de nyproducerade bostäderna. (Larsson & Molander, s. 28) Man trodde att efterfrågan skulle få en nystart men den uteblev. Bostadsbyggandet bromsades tvärt men raset som skett hade redan gett ett överskott på lägenheter och de storskaliga flerfamiljshusen i stadens ytterområden var de som drabbades hårdast. (Rådberg, s. 191)

Sammanfattning:

Tidigare forskning visar att en specifik utformning av den fysiska miljön och det sociala livet har sammankopplats under föregående planeringsideal. De som stått för sammankopplingen har varit olika men återkommande är de statliga satsningarna att bygga bort social misär. Utvecklingen av och utformningen av Stockholm och andra stora städer har till stor del påverkats av statliga utredningar och subventioner. Kontinuerligt har problem formulerats som även har haft en social aspekt i de olika sätt att bygga och bo. Världspolitiska händelser som krig och oljekriser har påverkat och skapat nya diskurser hur man bäst bygger den goda bostaden. Större och mindre stadsomvandlingar och satsningar har i dess olika epoker bidragit med sin tids gällande ideal på utformningen. Drivkraften under de olika årtiondena med dess doktriner har ofta varit trångboddhet, hygien och åtgärder som skulle förbättra det sociala livet och även moralen hos de boende. Trots de goda intentionerna drabbades miljonprogramsområdena av hård kritik.

nutida kontext

Den kritik som riktats mot den fysiska miljön i Tensta och andra miljonprogram har varit spridd. Den har riktats mot fasader, gårdar, funktionssepareringen till kollektivtrafiken. Det var inte endast de sociala perspektiven som drev stadsutvecklingen framåt. Historiskt kan man identifiera andra aktörer som varit med och påverkat Stockholms utbyggnad.

Johan Rådberg som var professor vid Lunds Tekniska Högskola i arkitektur och stadsbyggnad skriver att man ville ta reda på varför den starka kritiken uppkommit och vad oviljan att bosätta sig i de storskaliga områdena berodde på. Undersökningar som gjordes efter miljonprogrammets kris har visat att det politiskt enade beslutet om att införliva miljonprogrammet inte grundade sig på folkets vilja och röst. Det visade sig att människor i allmänhet föredrog lägre, mindre hus vilket inte verkade kunna vägas upp av ett ökat serviceutbud eller kortare avstånd till centrum. Rationalismen med sitt stora förtroende för tekniska och ekonomiska byggnadssätt hade enligt Rådberg helt försummat den mänskliga aspekten på byggandet. Det var ett systematiskt försummande som nu hade lett till ett överskott på lägenheter som ingen från början egentligen velat ha. (Rådberg, s. 191-2)

Enligt Rådberg kan kritiken mot omgivningar och vistelseplatser i områdena till viss del härledas till 1959 års byggnadsstadga. Då infördes ett krav på anordnande av parkeringsplatser på tomtmark vilket kan ses som bidragande till den bristfälliga vistelsemiljön för de boende. Liknande krav på goda utemiljöer fanns inte. (Rådberg s, 188)

Enligt Claes Caldenby, professor i arkitekturhistoria och teori, är gårdarna mekaniskt planerade och husen detaljlösa eftersom kranbanorna styrte utformningen av planerna och de prefabricerade elementen som kranarna användes för att lyfta gav enkla detaljlösa former på husen. Områdena är svårorienterade på grund av den totala trafiksepareringen och de många stora parkeringsplatserna ledde till att de blev isolerade enklaver i staden. Grannskapsenhetens gemensamhetslokaler var ofta bortglömda och stadsdelen användes endast till att bo eftersom arbete och service ofta var placerade någon annanstans. (Caldenby, s. 148)

Svårighet att utveckla ett långsiktigt attraktivt område om inte de boendes intresse står i centrum kan ses i de tidigare decenniernas insatser. De tidigare misslyckandena med att bygga attraktiva bostadsområden anpassade till de man ville hjälpa, ofta den trångbodda arbetarklassen, kan ses i den okunskap om arbetarklassens levnadsförhållanden från de som stod för debatten. Ett exempel på detta är att en 30-tals tvårummare på Gärdet, byggd för arbetarklassen, kostade mer i kvartalshyra än vad en arbetare hade i årsinkomst. (Larsson & Molander, s 17) Nedan presenteras ytterliga aktörer som haft intressen i hur utformningen av staden skulle se ut.

Rådberg beskriver hur detaljhandeln hade inverkan på utformningen. Robert Schoff som var direktör och detaljhandels representant fick med privatpersoner och andra intresseorganisationer programskriften *Det framtida Stockholm* (1945) skickat till sig på

nutida kontext

remiss. Svaret som kom från Schoff var ett svar som i huvudsak bestod av att befolkningsunderlaget för detaljhandeln måste vara tillräckligt. Antalet invånare för att stödja etablering av välsorterade varuhus kunde endast bli tillräckligt om man runt de planerade centrumerna upplät höghusbebyggelse vid affärsgatorna. Han skrev även att han höll med om att invånarna skulle få bo i villor men att det fick man åsidosätta eftersom en utbredd låghusbebyggelse skulle leda till dyra kommunikationslinjer och långa och tidskrävande resor. (Rådberg, s. 184) Likt Schoffs ståndpunkt planerades höghusbebyggelse i form av hyresrätter runt centrum, omgärdat av glesare småhusområden. Arbetsplatserna lokaliserades i närheten till samhället eller mellan två stadsdelar. (Andersson, 1998, s. 155)

Sven Wallander, chefsarkitekt HSB:s på 30-talet, var en stark förkämpe och stor anledning till att bygget av tjockhus i innerstaden slog igenom. Det talade emot 30-talets ideal om smala ljusa, hus då lägenhetens inre delar mot trapphuset blir fönsterlösa. Däremot hade de en ekonomisk fördel då man bygger många lägenheter runt ett trapphus. HSB: intresse i ekonomiska lösningar kan även ses i andra frågor. De förespråkade höghus som i deras mening stod för bättre resurshållning med marken. Att bygga låghus var resursslöseri. (Andersson 1998 s.126).

Precis som detaljhandeln och HSB påverkade utformningen gjorde även arkitekterna det och kan enligt Rådberg sägas ligga bakom den första vågen av höghusbebyggelse mellan 1958-1962. Kommunalpolitikerna var de som hårdast drev på utvecklingen enligt Nils Sterner som under 50-talet var chefsarkitekt vid Stockholms Fastighetskontor. Han menade också att de övervakande myndigheterna inte höll emot tillräckligt. Utredningar som gjordes visade inte på ett behov av höghusområden, inte heller kunde det bevisas att bygg- och hyreskostnaden blev lägre. (Rådberg s. 189) Höghusbebyggelsen blev mycket utbredd i många av de områden som byggdes och enligt David Popenoe som diskuterat orsakerna till de så höga exploateringstalen har den dominerande ideologin varit det som styrte planeringen mest. Arkitekterna hade en inneboende vilja till höghusbebyggelse. Om istället den dominerande ideologin talade för låghusbebyggelse hade inte lika stor vikt lagts vid ekonomiska och transportmässiga argument menar Popenoe. (Rådberg, s 185)

De torftiga utemiljöerna hade kanske kunnat undvikas med ökat medborgardeltagande. Starka intressegrupper, som till exempel Motormännen, bildades under denna tid för att propagera för bilens användande. De ville få fram att bilen var ett samhällsnyttigt redskap. (Ingmarsson 2004, s. 63) Dessa grupper fick i större mån styra utvecklingen av närområdet i miljonprogramsområdena än de boende. Som Rådberg beskriver saknades under miljonprogrammet krav på goda vistelsemiljöer för de boende, samtidigt som det fanns krav på parkeringsplats för tomtmark. Kraven på utemiljöer började efterfrågas redan på 60-talet men det dröjde fram till 1975 innan Statens Planverk framtog *Bostadens grannskap* med riktlinjer. (Rådberg, s. 188)

Vikten av intressegruppers jämlika chans att uttala sig visar sig här vara av stor vikt. Hänsyn till de boendes intressen kunde likt bilismens intressen aktualiserats och en del av de

nutida kontext

problemen med torftiga och svårorienterade utemiljöer hade undvikits. I *Miljonprogram och media* skriver författarna att snart alla professionaliteter har gett sin syn på problemen i miljonprogrammets förorter men att de boende sällan har fått komma till tals. Undantagsvis är det andra miljöer som probleminventeras vilket har lett till att bilden av förorten som ett problemområde har blivit väl fixerad och att se den i andra perspektiv har blivit svårt. (Ericsson et al. s. 12)

Detta har hänt förut enligt Erik Stenberg som skriver i en artikel i *Arkitekten* (2008) att exempel när makten projicerar problem på ett område som i sin tur får en problemstämpel finns det flera av tillbaka i historien (Stenberg, 2008).

Hur den negativa bilden av de fysiska strukturerna i Tensta och miljonprogramsområdena sedan har kopplats till de boende och i slutändan lett till att de kallas *socialt utsatta områden* har det forskats om. Ove Sernhede (2004) menar att bilden av Tensta, andra miljonprogramsområden och de boende där idag är fast i den fas som skapades på 1980-talet. Då knöts sociala problem och ord som "missbrukaren" och "bidragstagaren" till stadsdelen. (Sernhede, s. 113) Författarna av studien *Miljonprogram och media*, som även de beskriver förändringar i hur vi ser på miljonprogrammets områden, fastslår att föreställningar av platser spelar en stor roll vid **integrations**processer. De undersöker medias roll i skapandet av föreställningar och hur de bidragit till sammankopplingen mellan människa och miljö. (Ericsson et al, s. 103)

Integration definieras här som en ömsesidig process av bestående förändring, där varje människa och institution i samhället, utifrån sin egen verklighet, öppnar sig på ett fördomsfritt sätt för mötet med andra individer. (Ericsson et al. 103)

Sammankopplingar har enligt studien skett genom förlagor. Skärholmen har i media fungerat som Tenstas tysta förlaga. 1968 riktades kritik mot Skärholmen som även berörde sociala aspekter som kulturell och politisk inaktivitet och social isolering. (Caldenby, s. 148) En tyst förlaga relaterar känslor och uppfattningar av förlagan till det nya objektet. Tensta relaterades alltså i media till Skärholmen och genom det behövde man inte skriva ut allt och förklara på nytt, läsaren kunde tolka mellan raderna. Den negativa bilden av Skärholmen blev så Tenstas negativa bild. (Ericsson et al. 2000 s. 33)

På liknande sätt menar författarna att den negativa bilden av Tensta har fixerats genom en rad jämföranden där Tensta har fått statuera "den sämre". Först ställdes Tensta mot Akalla och Husby. Servicen beskrevs som mycket bättre i de två nyare områdena än den bristfälliga servicen i Tensta. När Hjulsta sedan var nybyggt jämfördes Hjulsta och Tensta. Jämförelsens slutsats i media var att i Hjulsta fungerade allt från början i motsats till Tensta som hade en otillräcklig och omänsklig miljö. (Ericsson et al. s. 64-66)

Vidare har bilder i media enligt studien bidragit till en negativ bild av Tensta. De visar sällan människor men när de gör det skildras en anonymitet genom att motivet består av människor med bortvända ansikten och kvinnor med barnvagnar som vandrar bort från

nutida kontext

kameran, tillsynes helt ensam i området. Den skildringen har bidragit till att förorten och människorna där ses som anonyma och ställs som främlingar mot varandra. (Ibid. s. 68-9)

Arkitekturen har på detta sätt vävts ihop i samma diskurs som de boende i området: (Ibid. s. 68-9) Förändringarna kan sammanfattas med hjälp av termen *annorlundahet*. Området hade tidigare varit symbol för en "modern annorlundahet", senare en "social annorlundahet" och nu en "etnisk annorlundahet". (Ibid. s. 27) Nu är modernismen alltså kopplad till utanförskap och sociala problem. Likt 30-talets oro över den omoral som kunde växa och gro i delar av samhället ser man nu på de boende i Tensta som en omoralisk produkt av det samhälle de bodde i. (Ibid. s 68)

storstadssatsningen

Om vi utgår från den tidigare forskningen som presenterats ovan kan vi titta på storstadssatsningen och dess föreställningar om en koppling mellan den fysiska miljön och sociala problem. I analysen av propositionen söker jag efter uppfattningar om hur den fysiska miljön kan påverka den sociala situationen och även uppfattningar om att kunna förändra vårt sätt att leva genom vårt sätt att bo. Det är den senaste stora satsningen som man har möjlighet att utläsa resultatet av. Jag inleder med en presentation av propositionen.

Beteckningen **utsatta områden** kommer från en avgränsning som utgår från en statistisk genomgång av olika bostadsområdets ekonomiska status (Prop. 1997/98:165, s. 10) Det är områden som klassas ha "extremt låg inkomst" (SOU 1997:118 s, 95)

Sedan miljonprogrammet avslutades har flera satsningar att förbättra stadsdelarna gjorts. Den socialdemokratiska regeringen tog 1995 beslut om att utreda *Levnadsvillkor i storstadsområden*, vilket mynnade ut i slutbetänkandet Proposition 1997/98:165 vilket benämns som *Storstadssatsningen* och pågick mellan 1999-2003. Där presenterades storstädernas politiska riktlinjer. *Storstadssatsningen* berörde 7 stycken storstadskommuner i Stockholm, Göteborg, Malmö, Huddinge, Haninge, Botkyrka och Södertälje. (Prop. 1997/98:165, s. 9) Den geografiska avgränsningen gjordes i slutbetänkandet *Tre städer* och områdena hänvisas i dokument och propositioner till som **utsatta områden**. Tensta var ett av dem. (SOU 1998:25)

Enligt utvärderare av storstadssatsningen sammanfattas riktlinjerna för storstadspolitiken peka mot rättvisa och jämlika livschanser i storstäderna och vägen dit skulle gå genom, arbete, utbildning, vård, omsorg, god hälsa, stark demokrati och en bra boendemiljö. (Lawson, 2008, s. 9)

Enligt propositionen för storstadssatsningen skulle lokala utvecklingsavtal (LUA) tecknas mellan stat och kommun i de mest utsatta områdena. (Prop. 1997/98:165 s. 2) Främst för att förbättra sysselsättningen. (Ibid. s. 78) Tensta fick 135 miljoner kr mellan åren 1999 och 2003 att använda genom LUA. (Bunar, 2004, s. 66)

Öppnandet av ett medborgarkontor skulle ingå i de lokala utvecklingsavtalen. (Prop. 1997/98:165 s. 91)

Enligt propositionen är brottslighet ett problem i alla de utsatta områdena. Den beskriver hur antalet anmälda brott har ökat med 500 procent sedan andra världskriget och att större städer lider av mer brottslighet än mindre. Inom städerna finns även områden som är mer utsatta än andra. I de områden där brottsligheten redan är hög ökar den också snabbare än i andra delar. Det är över 60 procent högre risk att bli offer för brott i ett utsatt område än i andra stadsområden. (1997/98:165, s, 21-22, 53)

Segregation förklaras i propositionen som en sammansättning av social, etnisk, demografisk och ekonomisk segregation, men anses främst vara social och ekonomisk (1997/98:165, s.

storstadssatsningen

Begreppet **segregation** definieras som geografisk separation mellan olika befolkningsgrupper. (SOU 1997/97 :165, s, 24)

27) I propositionen inför storstadssatsningen förklaras att man i Sverige kan tala om en etnisk segregation men inte om en speciell etnicitet (Chinatown till exempel). Segregation kan således vara en klassfråga i större utsträckning än en fråga om etnicitet. (Ibid. s 26) Angående segregationen skrivs att den ekonomiska segregationen har ökat och ett större antal människor har fått sin ekonomiska status sänkt än de som har fått sin höjd. Enligt propositionen verkar strukturen av socialbidragstagare vara permanent och trots konjunkturtoppar för resten av landet ligger andelen socialbidragstagare stadigt. (Ibid. s, 25)

Det förändrades i Tensta

Ett underifrån perspektiv betonas i satsningen och vikten av medborgardeltagandet förs fram som den enda vägen mot långsiktighet och uthållighet i arbetet vilket man kan se i att förändringarna skulle ske med LUA. (Prop. 1997/98:165, s 72) Av tidigare forskning som presenterats i uppsatsen kan det vara av högsta vikt för långsiktiga lösningar.

I propositionen beskrivs ett samband som visar att invandrartäta områdena är socialt och ekonomiskt utsatta. (SOU 1997:118 s. 68) Undersökningar hade visat att en tredjedel av socialbidragstagarna hade missbruksproblem och mindre sociala relationer. ((1997/98:165, s 25) I Tensta är 86,3 procent första eller andra generationens invandrare (USK) med ursprung i många olika länder.

Som storstadssatsningen föreskrevs öppnandet ett medborgarkontor och ett Jobb Center i Tensta. Lokaliseringen av medborgarkontoret i Tensta centrum har enligt utvärderare gett ett positivt resultat. Som plattform för samverkan fanns Lunda Nova Näringslivscenter. Enligt Oktoberrapporten arbetar Näringslivscentret för att få boende i området anställda på de lokala företagen och uppmuntrar aktivt för integration, mestadels ålder, kön och etnicitet. Här finns: Arbetsförmedlingens Direktservice, Försäkringskassans Kundmottagning, studievägledning, skatteverket, Migrationsverkets upplysning och Valmyndigheten m.m. (Oktoberrapporten, 2004/2005, s 17, 26) I utvärderingarna från Södertörns Högskola har medborgarkontoret varit till stor glädje för de boende i området och 2005 var besökssiffran uppe i 115 000. (Bunar, s. 84). Förvärvsfrekvensen har enligt utvärderingarna ökat, samtidigt som arbetslöshet och socialbidragstagandet har minskat. Allt kan inte tillskrivas Jobb Centret utan beror på gynnsamma lägen på arbetsmarknaden, men allt tyder på att det haft en positiv betydelse. (Bunar, s. 73)

Inom ramen för LUA startades ett tjejnätverk bestående av socialtjänst, fritidspersonal och skolpersonal i Tensta Café Mané i [Blå huset](#) började att en kväll i veckan ha öppet bara för tjejer. Nätverket har möten ett 10-tal gånger per år för att planera arbetet för tjejer i stadsdelen. (Bunar, s. 87)

storstadssatsningen

Blå huset i Tensta är en öppen mötesplats för ungdomar och rymmer bl.a. Café Mafé, IT-café, Tensta Boxningsklubb, Assyriska föreningen, Kulturskolan, Ungdomsrådet. (tadsmissionen, 2010)

Tjejkvällarna på caféet har fått fler tjejer att gå dit även under ordinarie tid. Personalen menar att killar i större utsträckning tar del av det offentliga rummet, i detta fall fritidsgården. (Bunar, s. 87) Arbete med jämställdhetsfrågor har enligt utvärderarna i första hand handlat om att unga flickor inte kan/vill delta i verksamhet där pojkar medverkar. (Oktoberrapport, 2004, s. 10)

Det lokala utvecklingsavtalet Trygghet och trivsel i Tensta fick en budget på 16 miljon kr som investerades i offentlig service, renhållning samt insatser mot våld och narkotika. Rent och fint samt ökad trygghet var de boendes önskemål vilket framkom framfört på en s.k. Sökkonferens. (Bunar, 2004, s. 83-84) Det var inte enbart finansierade av storstadssatsningen utan också av de lokala bostadsbolagen. 2,1 miljoner lades på *Extra städinsatser* mellan åren 1999-2003.

De lokala utvecklingsavtalen fungerade bra enligt utredningar som Södertörns Högskola har genomfört. De fastställde att effektiviteten i arbetet låg i den organisationsteoretiska modellen som använts i området. Organisationen lades till förvaltningen som redan var insatta i arbetet. Utvärderingen beskriver hur pengarna inte bara användes i de av propositionen formulerade åtgärderna utan även som "brandutryckningspengar" att stoppa i verksamheter som helt enkelt inte hade tillräckligt med resurser. (Bunar, s. 89)

Diskursivt synsätt på storstadssatsningen

Här tittar jag efter stabila diskurser i propositionen. Diskurserna är som ovan beskrivet en kamp om fixeringen av verklighetsbilden och kan hela tiden vinnas och "bli" betydelsen. Tidigare exempel på diskursiv planering går att se i arkitekternas omotiverade höghusbebyggelse under sent 1950-tal. Den visade sig som en inneboende vilja och det fanns inga kalla fakta som beslutet baserades på. (Rådberg, s. 185) I kampen förändras diskursen och har förändrats flera gånger sedan den första vågen av höghusbebyggelse.

I propositionen inför storstadssatsningen beskrivs mål inom den fysiska miljön. Målen beskriver en målbild av en vacker stad som invånarna ska vara stolta över med en genomtänkt arkitektur och vacker stadsbild. Det anses vara en förutsättning för trivsel i staden. Även ett bra underhåll av byggnader och parker, bra resurshållning och miljöanpassad planering av infrastruktur beskrivs som viktiga delar. De ska vara en rättvis stad och de strukturella orättvisor som finns mellan regioner, och områden ska utjämnas (Prop. 1997/98:165 s. 9) Ytterligare exempel på sammankoppling mellan den fysiska miljön och de problem som beskrivs kan ses i citatet:

storstadssatsningen

”Alla stadsdelar i storstäderna skall uppfattas som attraktiva och trygga av dess invånare och utgöra goda och hälsosamma livsmiljöer” (Prop. 1997/98:165 s. 9)

Förbättringar i boendemiljön har många gånger tillskrivits hopp om att förbättra för befolkningen i de utsatta områdena. Till exempel:

”[E]n omsorg om det offentliga rummet, det vi alla vistas i är också därför en omsorg av stadens innevånare. Vackra och upplevelserika miljöer bidrar till människors välbefinnande.” Ibid. s. 109)

I propositionen går det att utläsa att en god boendemiljö är av stor vikt för arbetet i de socialt utsatta områdena. En god boendemiljö skulle öka trivseln och minska omflyttningen. En god boendemiljö kan även skapa en tryggare känsla och en stolthet över sin bostadsort. Trivsel, trygghet och låg kriminalitet minskar enligt propositionen anonymiteten och även då segregationen som kopplats ihop med brottslighet. (1997/98:165, s. 27). Återkommande i propositionen är ”en vacker och god stad/miljö”. Det är svårt att veta hur en sådan ser ut men i texten kan jag se några normativa formuleringar om vad det är.

Granskapsplaneringen

I Storstadssatsningen läggs återigen vikt vid ett samhälle där man känner samhörighet och gemenskap. Detta i likhet med utopisterna och Charles Fourier (Fourier, 1983) där ett mönstersamhälle skulle ha 2000 invånare för att ge de mänskliga behoven maximala utvecklingsmöjligheter. Uno Åhrén framförde även han meningar om att rätt antal medborgare i de stadsdelar och samhällen som planerades var av stor vikt. Han menade att kulturlivet mår bra av ansamlingar av 6-8000 invånare samtidigt som det också räckte som befolkningsunderlag för samhällsservice. (Rådberg s. 184) Granskapsenheterna beskrivs ännu en gång skapa goda förutsättningar för demokratiska medborgare.

Föreställningen av en gemenskap där alla känner varandra som en faktor som skulle påverka det sociala livet till det bättre kan ses i följande citat från storstadssatsningen.

”Anonymiteten, bristen på samhörighet och gemenskap är mångfaldens baksida” (Prop s, 15)

Och som en förklaring till den ökande brottsligheten står följande:

”Urbaniseringen ökade anonymiteten och minskade därmed den sociala kontrollen människor emellan. Normsystemen förändrades liksom familjens och skolans roll.” (Prop. s. 22)

storstadssatsningen

I propositionen kan man utläsa en bild av anonymitet i stadsdelarna. Författarna till *Miljonprogram och media* anser att media till stor del ligger bakom den bilden; Invånarna i städernas socialt utsatta områden känner inte varandra och står som främlingar inför varandra. Anonymiteten görs här klart vara en del av problemet i de utsatta områdena. Genom att använda motsatser förtydligas problemformuleringen. Anonym är motsatsen till känd och motsatsen till baksida är framsida. Här romantiseras bilden av bostadsområden med färre antal människor. Ett område där alla kände varandra skulle alltså vara bättre. Mångfalden står som ansvarig för att det inte är så, och anonymiteten verkar i formuleringen vara en ovillkorlig följd av den. Målet för stadsdelarna letar sig tillbaka till de visioner och intentioner Lilja beskrev att planerare på 40-talet hyste om grannskapsplaneringen. Den skulle återinföra det goda sociala livet med den bykänsla och gemenskap 30-tals funktionalismen kritiserades för att ha planerat bort. Detta genom att placera ut hus i park utan gator och torg att samlas runt. Nu hade de storskaliga bostadsområdena planerat bort samma sak vilket lett till social utsatthet i området.

Urbaniseringen tillskrivs anledningen till anonymiteten. Även här kan man se en längtan tillbaka till byn. Anonymiteten kan även utläsas gett upphov till brottslighet i områdena. Anonymitet kan alltså sättas i motsats till vad grannskapsplanering skulle göra för området. Här finns ju mötesplatser och som man hör på namnet är vi alla grannar.

Det går att jämföra med den syn på staden som forskare identifierat från 1890-talet att staden påverkade moralen hos de boende. (Lilja, 1999, s. 5) I de socialt utsatta områdena som storstadssatsningen beskriver finns samma oro kvar. Brottslighet och moral går hand i hand och avsaknaden av moralen görs tydlig. (Prop. 1997/98:165) Även föreställningar som Ericsson m.fl. beskriver i *Miljonprogram och media* går att återfinna i storstadssatsningen. Enligt dem är vår aktuella syn på förorten lik vår syn på den farliga och mörka djungeln och en sammanblandning av människa och miljö som gör att vi samtidigt ser på "de andra", de som bor där, som något som måste utvecklas för att komma upp till vår nivå. (Ericsson, et.al. s. 27, 30) "De andra" behöver någon som kontrollerar dem och tämjer dem.

Social kontroll är omgivningens styrsätt, till exempel i en grupp finns starka krafter för likriktat beteende och om man inte följer normen riskerar man att drabbas av den sociala kontrollen, till exempel utfrysning. (Bruzelius & Skärvad, 2011, s. 328) Av citatet ovan kan man utläsa att den romantiserade sociala kontrollen en gång fanns, och den bör utvecklas på nytt. Samma längtan till byn och den gamla grannetiken som där fanns ses igen. Där tog man hand om varandra, barnen sprang ärenden åt grannarna och alla hjälpte till vid exempelvis en förlossning. Den sociala kontrollen var här ofta i form av skvaller och kunde lätt undergräva någons anseende och genom det följde individerna de oskrivna reglerna. (Lilja, s. 5-6)

storstadssatsningen

Hur förändringar i familjens och skolans roll har haft en negativ inverkan på brottsligheten påminner om Alva Myrdals rädsla för omoral. Har nu familjen och skolan blivit så odugliga att de inte kan hålla reda på sina ungar?

Återuppbyggnaden av grannskapsplaneringen i utvecklingsarbetet i Tensta kan man se i den vikt som läggs vid sociala och kulturella institutioner belägna i centrum. I storstadssatsningen prioriteras även ett arbete för ökat serviceutbud. Detta skulle likt 40-talets grannskapsplanering förbättra situationer för de boende. Etablering av medborgarkontoret och tjejnätverkets positiva effekter kan jämföras med de ambitioner grannskapsplaneringen ville komma till rätta med efter funktionsuppdelningen under 30-talets byggande. Att samla institutioner i ett centrum och att skapa mötesplatser har i Tensta gett en positiv verkan.

Hållbarhet

Hållbart, miljövänligt och miljöanpassat är ord man kan se i beskrivningar av varje nytt område eller stadsdel som planeras eller planeras för förnyelse. Riktlinjerna för storstadspolitiken innehåller också den en strävan mot ett resurssnålt och miljöanpassat samhälle.

”När miljonprogrammets bostadsområden byggs om med ekologiska förtecken innebär det inte bara effektivare energiförsörjning, bättre avloppsrening och utvecklad avfallssortering. Lika viktigt är att de boende ges möjligheter att aktivt delta i alla faser av förändringsarbetet. Aktiv boendemedverkan är en förutsättning för att de ekologiska investeringarna skall bli långsiktigt hållbara.” (Prop. 1997/98:165, s. 46)

När något kan göras bättre och mer utvecklat hänvisar man till det som sämre och outvecklat. Det finns en självbild hos Tenstaborna att de i jämförelse med ”svenskare” områden är dåliga på miljö. (Bradley, 2009) Bristen på sopsortering, bilden av miljonprogrammet som läcker ut värme genom dåligt förtätade byggnader och vikten av att panta burkar som vi dagligen kan se på TV överskuggar konsumtionens betydelse för resurshållning och utsläpp av växthusgaser. Hållbarhetsdiskursen har formats av konsumtionssamhället som snarare lägger vikt på inköp av ekologiska varor och hybridbilar än en förminskning av köttkonsumtion eller stanna hemma över jullovet. Den vita medelklassen sätter trots sitt källsorterande ett mycket större ekologiskt fotavtryck på planeten. I Gamla Spånga, angränsande till Tensta äger folk i regel minst 1 bil och har i många fall ett sommarställe de åker till över helger, (med bil) och över vintern åker hela familjen till Thailand. (Karin Bradley, 2009), (Schön, 2009) De fem största växthusgasutsläppen för privatpersoner är uppvärmning av hushållet, hushållsel, flygresor, bilen och köttkonsumtion. I Tensta bor man i genomsnitt mer trångbott vilket bara det

storstadssatsningen

minskar uppvärmning av hushållet och elförbrukning. (Schön, 2009) Att Tenstaborna inte sopsorterar har i vidare mening liten betydelse. Vikten av hållbarhet i utvecklingen av Tensta kan därför ses omotiverad och att den kanske kommit med av "gammal vana."

Att hållbarhetsdiskursen som jag utläser i propositionen har denna felvinkling när det kommer till Tensta gör det dock intressant och relevant med de beskrivna insatserna för ekologin. Inte för att Tensta har dålig resurshållning utan för att de har en självbild av att ha en dålig resurshållning. Önskemålen om och investeringarna i *Extra städinsatser* kan kanske härledas till bilden av miljonprogram som miljövänliga. Ett rent samhälle kopplas istället ihop med ett miljömedvetet samhälle. (Schön, 2009) Det finns alltså ett kunskapsglapp hos de boende i Tensta hur "bra" de egentligen är ur miljösynpunkt (och ett kunskapsglapp bland invånarna i Gamla Spånga hur "dåliga" de är på miljö). Om det glappet kan fyllas kan Tenstaborna få en förbättrad självbild och känna stolthet över sin hembygd.

Segregationen

I propositionen presenteras segregation som ett genomgripande problem som påverkar alla de övriga, ibland också som grunden för de övriga problemen. Det ses som en bidragande faktor till exempelvis brottslighet samtidigt som det även påverkar trygghet som sedan blir en bidragande faktor till just segregation (den negativa spiralen). På grund av komplexiteten och spiralformen är det svårt att veta vilket av de negativt bidragande förhållanden som kom först.

I propositionen klassas segregation som en klassfråga då den är sammanbunden av etnisk, social demografisk och ekonomisk segregation. Det bidrar till att segregation inte längre är en integrationspolitisk fråga, trots att man i propositionen slår fast att det finns etnisk segregation, men bestående av flera etniciteter.

"I Sverige förekommer inte, som i andra länder, etnisk segregation i den bemärkelsen att en enskild etnisk grupp dominerar ett visst bostadsområde. I de områden som ofta beskrivs som etniskt segregerade bor ofta människor med sitt ursprung i många olika länder och kulturer tillsammans."

"Invandrapolitiken har kommit att bidra till den felaktiga föreställningen att invandrare är en från svenskar avvikande och homogen grupp." (Prop, 1997/98:165, s 49)

Här beskrivs hur användandet av ordet invandrare har stigmatiserat gruppen och ytterligare bidragit till ett utanförskap baserat på etnicitet. Det finns bara anledning till att se på

storstadssatsningen

gruppen som homogen när de precis kommit till Sverige, då de gemensamt kan ha liknande behov i form av stöd. (Prop, 1997/98:165, s 49)

Storstadssatsningen utelämnar diskursen om "svenskens" segregation och vilja att bosätta sig bland andra svenskar. Regeringen påpekar i proposition att det är tveksamt om det går att prata om etnisk segregering i Sverige då invandrartäta områden består av individer med ursprung i många olika länder. Man öppnar inte upp för det som samtidigt står klart, segregationen med svenskar i "vita" bostadsområden. Ett angreppssätt på problemet borde komma från det hållet genom att titta på vad för mekanismer som stänger ute invandrare från de bostadsområden där svenskar är överrepresenterade. Propositionen påpekar också att det inte verkar vara ett aktivt val som gör att invandrare och andra socialt utsatta grupper bosätter sig i ett område. Forskare vid Uppsala universitet Irene Molina styrker propositionens tes om valet av bostadsort: "Val gör de som har valmöjligheter i form av olika resurser, främst, men inte bara ekonomiska sådana", säger hon i en artikel i DN. (Hedensjö, 2010)

Rädslan för en övertippningseffekt i storstadsregionernas utsatta områden beskrivs i storstadssatsningen. Med övertippningseffekt menas en negativ [segregationsspiral](#). Spiralen är byggd på att brottsligheten i området gör att människor vill flytta och de som har råd gör det. Omflyttningen leder till att känslan för social stabilitet och delaktighet blir lidande och leder i sin tur till ökad brottslighet. (Prop. 1997/98:165, s. 21-22) Detta leder i slutändan till ett "förlorat område". Ur det perspektiv som författarna av *Miljonprogram och media* beskriver hur Skärholmen som Tenstas förlaga hade negativa konsekvenser för Tensta kan man se faran med att måla upp dessa negativa framtidsscenarier. Brottslighet och social instabilitet kopplas ytterligare till det geografiska området.

Den höga befolkningsdensiteten och antalet turister och besökande är en bidragande faktorn för brottslighetens ansamling i storstadsområden. (Ibid.h 54) Urbanismens anonymitet som ökar med antalet människor ska även ha bidragit till minskad social kontroll. (Ibid. s. 53) Skillnaden på brottslighet i stadsdelarna beror på boendesegregationen och dess sociala konsekvenser. (Ibid. s. 21)

Brottslighet och segregation är så starkt kopplade till varandra och de övriga problemen att den snarare kan ses som någonting som blir bättre när allt annat blir bättre. Den negativa segregationsspiralen skulle enligt propositionen kunna dämpas om invånarna i det utsatta området skulle trivas bättre i sin stadsdel. Förbättringarna i den yttre miljön består i största mening om de tolkningar jag ovan beskrivit.

Det kan ses en dubbelhet i det påståendet att den fysiska miljön kan påverka. Propositionen beskriver samtidigt ett holländskt exempel där det påpekas att förändringar i bostads och utemiljön inte förändrade problemen som är lika de som återfinns i de svenska utsatta områdena, utan snarare gjorde det värre. Under samma rubrik *Internationella erfarenheter av segregation* skrivs att arbetet ska bedrivas inom

storstadssatsningen

- Arbete, utbildning, inkomst
- Förbättringar av boende villkoren och
- Insatser som gynnar sociokulturella förhållanden

(1997/97:165 s, 27)

Som jag tolkar propositionen är dessa sätta att ta sig an problemen alla något som kan göras inom den fysiska miljön, inte enbart, men med hjälp av den. Men detta är alltså inte något som ses som riktlinjer i Sverige och inget tyder på att det finns intresse av att anamma liknande arbete här. Det är endast ett beskrivet exempel från Holland.

En koppling som kan göras mellan segregation och brottslighet i direkt koppling till varandra är att regeringen i propositionen hade formulerat hur det brottsförebyggande arbetet skulle gå till. Istället för traditionellt polisarbete som visat sig ha svårt att rå på brottsligheten skulle närpoliserna arbeta problemorienterat med vardagsbrottslighet närmare befolkningen i området. Meningen är att polisen ska vara i de miljöer de tider som mest brott sker. (Ibid. s 54) Säkrare platser genom ökad närpolisverksamhet kan ses som en förändring i miljön, men det är svårt att säga att det är den fysiska miljön som förändras.

slutsats

När jag tittar på Stockholms och Sveriges stadsplaneringsdoktriner kan jag utröna några gemensamma drag under gångna decennier. Vid flertalet tillfällen har det som under ett decennium blivit kritiserat i ett annat mötts av en romantiserad tillbakalängtan. Det har enligt tidigare forskning kunna ses ett samband mellan den utformning som varit idealet och sociala ambitioner i stadsbyggandet. Ofta har nya sätt att utforma staden, påtryckta av statliga subventioner, haft en vision att påverka de sociala problemen och det sociala livet till det bättre. Under det passerade seklet har även tankar om att forma människorna med hjälp av utformningen funnits. Andra starka påtryckningar inte bara från den sociala och uppfostrande sidan har även påverkat utformningen.

Många av propositionens lösningar har varit föreskrivna men många har också lämnats till att beslutas lokalt. Det fanns redan planerade lösningar för den ökade brottsligheten och satsningen på ökad sysselsättning genom medborgarkontor i de utsatta stadsdelarna. Satsningar på lokala lösningar visar på att de som formulerade propositionen hade intentioner att låta de boende framföra sina åsikter. I många av de riktlinjer som presenteras i propositionen kan jag genom diskursanalysen se en del föreställningar och sanningar som tas förgivet.

I storstadssatsningen anser jag att många sociala problem kopplas till fysiska strukturer och tvärtom. Bostadsmiljön betonas som en viktig del för att trivas i sin stadsdel vilket och ska även ge andra positiva effekter. Mycket i propositionen gäller ämnen som inte tillhör fysiska utformning. Dock kan frågor om utbildning och språk enligt mig kopplas samman med fysisk planering, exempelvis lokalisering av skolor. De sociala problem som jag valt att behandla; arbetslöshet, brottslighet och segregation kan enligt storstadssatsningen förbättras genom förändringar i den fysiska strukturen.

Min analys av storstadssatsningen ger mig en slutlig bild av att propositionens uppfattning om hur en positiv förändring kan genomföras till stor del bygger på en god boendemiljö m.m. En god boendemiljö skulle hjälpa den sociala utsattheten. Propositionens uppfattning om hur det ser ut tolkar jag som ett hållbart samhälle och ett samhälle uppbyggt likt granskapsplaneringen på 40-talet. Jag tycker mig även kunna utläsa antaganden i propositionen som påverkats av den mediala problemformuleringen runt miljonprogrammet. Granskapsplaneringsdiskursen som jag utläser har enligt mig påverkats av den anonymitet som forskare visat skildras i miljonprogrammets förorter.

Min tolkning är att det i storstadssatsningen finns en uppfattning om att sociala förbättringar kan gå genom det jag i diskursanalysen kallar hållbarhetsdiskursen. Detta ser jag som en omotiverad förhoppning om att ett mer miljömedvetet leverne skulle ge en förbättrad social situation i de utsatta områdena.

slutsats

Personliga reflektioner

Med kunskap från de tidigare studerade planeringidealerna anser jag att en ökad kunskap om de sanningar vi tar förgivet är av stor vikt i både problemformuleringar och lösningar. Att uppmärksamma och göra synliga rådande planeringsideal med hjälp av den sortens forskning och med kunskap om historien minskar risken för att arbeta med fel lösningar.

Arbete med ökat medborgardeltagande, såsom stor vikt lades på i storstadssatsningen är enligt mig ett idag rådande ideal. Arbete med de lokala utvecklingsavtalen och de utvärderingar jag har tagit del av har dock för mig stärkt tron på att det är rätt väg att gå. Mycket av den kritik som riktats mot tidigare planeringideals utformning baseras enligt mig på beslut som de boende inte har medverkat i. Problemformuleringarna med förslag på lösningar måste komma från de boende som har en genuin vilja att förbättra det och den mest relevanta bilden av verkligheten. Standardlösningar applicerade på geografiska, kulturella och storleksmässigt vitt skilda områden ger inte en långsiktig lösning. Vi måste hela tiden ifrågasätta de "sanningar" vi tar förgivet inom planeringen. Annars riskerar vi att bygga nya områden som vi tror att någon ville ha.

källor

Andersson, Thorbjörn & Caldenby, Claes (red.) (1998). *Att bygga ett land: 1900-talets svenska arkitektur*. Stockholm: Byggeforskningsrådet

Andersson, Magnus (1997). *Stockholms årsringar: en inblick i stadens framväxt*. Stockholm: Stockholmia

Bradley, Karin, 2009. Föreläsning på BTH (Blekinge Tekniska Högskola) 2009-12-01

Bruzelius, Lars H. & Skärvad, Per-Hugo (1995). *Integrerad organisationslära*. 7., helt rev. uppl. Lund: Studentlitteratur

Bunar, Nihad (2004). *"Det går bra, men det ser fortsatt dåligt ut": organisationen och tillämpningen av lokala utvecklingsavtal i Stockholms kommun*. Huddinge: Södertörns högskola

Ericsson, Urban, Molina, Irene & Ristilammi, Per-Markku (2002). *Miljonprogram och media [Elektronisk resurs] : föreställningar om människor och förorter*. Stockholm: Riksantikvarieämbetet
Tillgänglig på Internet: <http://www.mkc.botkyrka.se/biblioteket/Publikationer/miljonprogram.pdf>

Feldmann, Beate, *Vardagslivets platser. Ett barnrikekvarter i Hammarbyhöjden 1936-2006"* i *Familjebostäder: flera kapitel i svensk bostadspolitik*. Sax, Ulrika (red.) (2006). Stockholm: Stockholmia

Flyvbjerg Bent (2006) Five Misunderstandings About Case-Study Research, *Qualitative inquiry* 12: pp.219-245

Folkesdotter, Gärd "Planerarrollen under 1900-talet" i *Perspektiv på planering: frågeställningar och frontlinjer inom planeringshistorisk forskning*, Hall, Thomas (red.), Humanistisk-samhällsvetenskapliga forskningsrådet (HSFR), Stockholm, 1991

Fourier, Charles (1983). *Slaget om de små pastejerna: skrifter i urval*. Stockholm: Federativ

Hall, Thomas (red.) (1991). *Perspektiv på planering: frågeställningar och frontlinjer inom planeringshistorisk forskning*. Stockholm: Humanistisk-samhällsvetenskapliga forskningsrådet (HSFR)

Hedensjö, Björn 2010, Ansvarigutgivare. Artikel i Dagens Nyheter.

Finns tillgänglig på Internet:

<http://www.dn.se/sthlm/kulturgeografen-oppna-de-vita-svenska-oarna-for-alla>
3/5 2011 Uppdaterad 2010-02-26 08:33 Publicerad 2010-02-26 08:30

Hirdman, Yvonne (2000). *Att lägga livet tillrätta: studier i svensk folkhemspolitik*. [2. uppl.] Stockholm: Carlsson

källor

- Holme, Idar Magne & Solvang, Bernt Krohn (1997). *Forskningsmetodik: om kvalitativa och kvantitativa metoder*. 2., [rev. och utök.] uppl. Lund: Studentlitteratur
- Integrationsverket, 2000 *Vad hände med "Blommanpengarna"? [Elektronisk resurs] : slutrapport*. (2000). Norrköping: Integrationsverket
Tillgänglig på Internet: <http://www.mkc.botkyrka.se/biblioteket/Publikationer/blommanslut.pdf>
- Integrationsverket, 2002 *På rätt väg? [Elektronisk resurs] : slutrapport från den nationella utvärderingen av storstadssatsningen*. (2002). Norrköping: Integrationsverket
Tillgänglig på Internet: http://www.integrationsverket.se/tpl/Publication_2010.aspx
- Johansson, Bengt O. H. (1997). *Den stora stadsomvandlingen: erfarenheter från ett kulturmord*. Stockholm: Arbetsgruppen för arkitektur och formgivning, Regeringskansliet
- Larsson, Ulf & Molander, Lisa (2010). (Elektronisk resurs) <http://media1.vgregion.se/vastarvet/BM/MVG/PDFbibliotek/EfterkrigstidensBostadsbebyggelseEtapp1.pdf> *Moderna Skara: en guide till efterkrigstidens bostadsbebyggelse*. Skara: Västergötlands museums förlag
- Lawson, Adolphe (2008). *Demokrati på förortska: Storstadssatsningen i Stockholm, Haninge, Huddinge och Södertälje : en process för segregationsbekämpning, demokratiutveckling och förvaltningsförnyelse*. Huddinge: Södertörns högskola
- Lilja, Elisabeth (1999). *Den ifrågasatta förorten: identitet och tillhörighet i moderna förorter*. Stockholm: Bygghälsorådet
- Lilja, E. (2000): *Periferi och Identitet - den moderna förortens paradox*. Byplan 02/00, Dansk Byplanlaboratorium, Köpenhamn, Danmark. s 46-54 (Elektronisk resurs) finns tillgänglig på: <http://people.su.se/~elij/artikel%20Periferi%20och%20identitet.pdf> den 5/5 2011
- Nylund, Katarina & Nylund, Katarina (2007). *Periferin i centrum: gränsöverskridande praktiker i Stockholms offentliga rum*. Göteborg: Daidalos
Oktoberrapporten 2004, <http://insyn.stockholm.se/ks/document/2006-10-25/Dagordning/8/08%20d04-3734.pdf>
- Oktoberrapporten 2005, <http://insyn.stockholm.se/ks/document/2006-10-25/Dagordning/8/08%20d04-3734.pdf>
- Oktoberrapporten 2006, <http://insyn.stockholm.se/ks/document/2006-10-25/Dagordning/8/08%20d04-3734.pdf>
Proposition 1997/1998:165
- Rahoult, Lena (2010) Arkitekturmuseet
Finns tillgänglig på internet:

källor

http://www.arkitekturmuseet.se/utställningar/svensk_byggnadskonst/stadsplaner/ den 27 april 2010

Rådberg, Johan "Funktionalismens och miljonprogrammets planeringsideer" i *Perspektiv på planering: frågeställningar och frontlinjer inom planeringshistorisk forskning*. Hall, Thomas (red.) (1991). Stockholm: Humanistisk-samhällsvetenskapliga forskningsrådet (HSFR)

Sax, Ulrika (1989). *Den vita staden: Hammarbyhöjden under femtio år*. Diss. Stockholm : Tekn. högsk., 1990

Schön, Emil, 2009, Ansvarig utgivare; Artikel Flamman

Finns tillgänglig på internet:

http://www.flamman.se/de-valbargade-storsta-miljohotet?quicktabs_1=1 2011-05-05

Sernhede, Ove, "Förorten som exil", *Urbanitetens omvandlingar: kultur och identitet i den postindustriella staden*. Thomas & Sernhede, Ove (red.) (2004). Göteborg: Daidalos

Skovdahl, Bernt (1996). *Framstegstankens förfall?: en forskningsöversikt över 1900-talets framstegstanke*. Eslöv: B. Östlings bokförl. Symposion [i samarbete med] Forskningsrådsnämndens komm. för långsiktligt motiverad forskning (SALFO)

Socialdemokraternas hemsida:

<http://www.socialdemokraterna.se/Vart-parti/Var-historia/> 2011-04-26

Sohlberg, Peter & Sohlberg, Britt-Marie (2002). *Kunskapens former:*

Vetenskapsteori och forskningsmetod. 1. uppl. Stockholm: Liber

Stenberg, Erik (2008). Ytterstadsturism: välkommen till gränslandet. *Sankt Eriks årsbok*. 2008, s. 188-201

Stenberg, Erik (2008) Artikel i Arkitekten Ansvarig utgivare: Ina Flygare, 2011-05-16

Tillgänglig på:

<http://www.arkitekt.se/s33566>

Stockholm stad, 2010

Finns tillgänglig på Internet:

<http://www.stockholm.se/KlimatMiljo/Natur-och-parker/Parkhistoria/1980-1990/> 2011-05-09

Stockholmstad, 2008 <http://www.stockholm.se/omstockholm/forvaltningar-och-bolag/Stadsdelsforvaltningar/Spanga-Tensta/Spanga-Tenstas-historia/> den 1 april 2010

Stockholmsstad, 6 mars 2008 <http://www.stockholm.se/OmStockholm/Forvaltningar-och-bolag/Stadsdelsforvaltningar/Spanga-Tensta/Spanga-Tenstas-historia/> den 1 april 2010

källor

Stockholms stadsmissions (2010) hemsida.

<http://www.stadsmissionen.se/Barnochunga/Bla-Huset/> 2011-06-05

Svedberg, Lars (2007). *Gruppsykologi: om grupper, organisationer och ledarskap*. 4., [bearb., uppdaterade och kompletterade] uppl. Lund: Studentlitteratur

Sveriges Ambassads hemsida:

http://www.swedenabroad.com/Page_____51035.aspx 2011-09-05

USK (Stockholms Stads Utrednings- och Statistikkontor AB)

Finns tillgänglig på internet:

<http://www.usk.stockholm.se/tabellverktyg/tv.aspx?projekt=omradesfakta&omrade=22408>

<http://www.usk.stockholm.se/tabellverktyg/tv.aspx?projekt=omradesfakta&omrade=0>

Winther Jørgensen, Marianne & Phillips, Louise (2000). *Diskursanalys som teori och metod*. Lund: Studentlitteratur

Bilder:

Försättsbladet:

Bild 1: <http://anagina.blogg.se/2010/may/debatt-vad-tycker-ni-om-miljonprogrammet.html>

Bild 2:

http://www.google.se/imgres?imgurl=http://www.raa.se/cms/showimage/images/extern/2008/mars/377/tensta377.jpg%3Fmime-type%3Dimage/jpeg&imgrefurl=http://www.raa.se/cms/extern/samhallsbyggnad/planering/metoder_och_kunskapsunderlag.html&usq=__ysNsdbzgScNbrH8CrgTovL2DXrQ=&h=251&w=377&sz=131&hl=sv&start=24&sig2=Fy8tgTejlbRfCstCDDv0bA&zoom=1&tbnid=vDPgpjYk1Za-JM:&tbnh=126&tbnw=189&ei=zvTQTfDnKlvUsga3xly-Cw&prev=/search%3Fq%3Dtensta%2Bbilder%26hl%3Dsv%26sa%3DX%26biw%3D1006%26bih%3D623%26tbn%3Disch0%2C918&itbs=1&iact=hc&vpx=532&vpy=193&dur=50&hovh=183&hovw=275&tx=161&ty=89&sqi=2&page=3&ndsp=12&ved=1t:429,r:2,s:24&biw=1006&bih=623

Bilder i uppsatsen:

Bild 1. <http://www.hitta.se/LargeMap.aspx?var=stockholm>

Bild 1.: Skapare: Ebenezer Howard (1850-1902)

http://commons.wikimedia.org/wiki/File:Garden_City_diagram.jpg?uselang=sv

källor

Bild 2: Skapare Holger Ellgaard. 1984

http://commons.wikimedia.org/wiki/File:Traneberg_1930_plan.jpg?uselang=sv

Bild 3: <http://insyn.stockholm.se/insynTransFrameMain.aspx?id=42&nodeid=298740>

Bild 4: <http://maps.google.com/> den 27 april 1010

Bild 5: <http://maps.google.com/> den 27 april 1020 Bromsten