

**Bo och pendla i Lindesberg**  
**Hur kan Lindesberg bli en attraktivare boendeort?**  
**Vardagslivsfrågor i fokus**

**Adrian Bucher**  
**Examensarbete 30hp**  
**Magisterprogrammet i Fysisk planering**  
**Blekinge Tekniska Högskola 2007**



## Förord

Det här är ett examensarbete på 30 högskolepoäng och avslutar magisterutbildningen Fysisk planering på Blekinge Tekniska Högskola. Min handledare på skolan har varit Anita Larsson. Gösta Blücher har varit biträdande handledare. På kommunen i Lindesberg har Hans Johansson från varit till hjälp. Ett särskilt tack till Sara för värdefulla åsikter och stöd som möjliggjort att detta examensarbete har kunnat slutföras.

<b><i>Inledning</i></b> .....	<b>5</b>
<b>Syfte</b> .....	<b>5</b>
<b>Metod</b> .....	<b>5</b>
<b><i>Bakgrund</i></b> .....	<b>6</b>
<b>Tillväxtssvårigheter</b> .....	<b>6</b>
<b>Regionförstoring</b> .....	<b>6</b>
<b>Historia</b> .....	<b>7</b>
<b><i>Lindesberg idag</i></b> .....	<b>8</b>
Läge och Folkmängd .....	8
Bebyggelsestruktur .....	8
Landskap och grönstruktur .....	12
Biltrafik .....	12
Gång- och cykelvägnät .....	14
Kollektivtrafik .....	15
Barriärer.....	16
Service .....	17
Förskolor och skolor.....	18
Arbetsplatser.....	19
Kultur och nöje .....	19
Rekreation .....	19
<b><i>Vardagslivsperspektivet</i></b> .....	<b>21</b>
Två slags dagsprogram .....	22
Hur jag har konstruerat mina dagsprogram .....	22
Dagsprogrammets familjer .....	23
Fasta och variabla projekt.....	23
Fasta projekt .....	24
Variabla projekt .....	25
De studerade områdena .....	26
Resultat av utprovning av dagsprogrammen .....	29
Familjen Andersson på Sveavägen i Hermanstorp .....	30
Familjen Bengtsson på Björkhyttevägen i Hagaberg.....	32
Familjen Carlsson på Skogalundsvägen i Skottbackarna .....	34
Familjen Davidsson på Menuettvägen i Stadsskogen.....	36
Analys.....	38
Sammanfattande analys .....	41
<b><i>Förslag</i></b> .....	<b>42</b>
Befintliga förhållanden på Kristinavägen .....	42
Knutpunkt Kristinavägen.....	44
Befintliga förhållanden på Stationsområdet .....	46
Utformning av stationsområdet .....	50
Gång- och cykelvägnät .....	54
<b><i>Referenser</i></b> .....	<b>56</b>

## **Inledning**

I nuläget minskar befolkningen i en stor del av landets mindre kommuner, vilket har inneburit en ökad konkurrens mellan kommunerna när det gäller att attrahera nya invånare (Arena för Tillväxt 2006). I jakten på nya invånare har det under de senaste åren begreppet attraktivitet blivit populärt i marknadsföringen av den egna kommunen. Ofta blir det att man med attraktivitet menar vattennära boende, kulturhistorisk intressant miljö och närhet till starka arbetsregioner. Men många gånger glömmar man bort de förutsättningar som påverkar hur människor lever sina vardagsliv. Givetvis har begreppet attraktivitet olika innebörd för olika människor men jag anser att man måste vidga begreppet attraktivitet till att även innefatta frågor om hur det är att konkret leva på orten. Attraktivitet innebär inte endast att det finns bostäder med sjöutsikt eller trädplanteringar i centrum, utan även att det finns möjligheter till ett bra vardagsliv.

## **Syfte**

Syftet är att studera hur Lindesberg kan bli en attraktivare boendeort ur ett pendlingsperspektiv med vardagslivsperspektiv i fokus och att omsätta studiens resultat i konkreta planförslag.

## **Metod**

Jag har gjort en inventering av Lindesberg och analyserat orten med hjälp av en metod som är utvecklad inom tidsgeografien. Resultaten från inventeringen och analysen har jag omsatt i ett planförslag där föreslagna förändringar syftar till att förbättra vardagslivet för pendlare barnfamiljer. I min inventering har jag fokuserat på de nyckelfaktorer som är av betydelse för vardagslivsperspektivet. Sådana faktorer är placeringen av förskolor, skolor, handel, och kollektivtrafikens hållplatser. Till min hjälp har jag haft en tidsgeografisk metod som heter "tänkta dagsprogram". Ett "tänkt dagsprogram" kan kort beskrivas som ett fiktivt schema som redogör för en familj vardagliga aktiviteter under en dag. Detta "tänkta dagsprogram" har jag sedan testat på fyra befintliga bostadsområden för att undersöka hur väl anpassade områdena är ur ett vardagslivsperspektiv. Resultaten mynnar sedan ut i ett planförslag, där de föreslagna förändringarna syftar till att förbättra vardagslivet för Lindesbergs invånare.

## Bakgrund

### *Tillväxtssvårigheter*

Sedan 1980-talet har många kommuner i Bergslagen haft en negativ eller stillastående befolkningstillväxt. Lindesberg är inget undantag. Trots sin relativt goda arbetsmarknad och närhet till regionens största arbetsmarknad Örebro, har Lindesbergs befolkningstillväxt varit svag. Det har visat sig att de orter som har klarat sig bäst befolkningstillväxtnässigt i Bergslagen är de som har utnyttjat sina möjligheter till pendling till en stark arbetsmarknad och som har kunnat erbjuda bra boendemiljöer. Exempel på detta är Nora.

### *Regionförstoring*

Sedan 1970-talet har antal arbetsmarknadsregioner halverats från 187 stycken till 85 stycken vilket har inneburit att de har blivit större (Nutek 2006). Regionförstoringen har skett genom att lokala arbetsmarknader som tidigare varit åtskilda från varandra har knutits samman till större regioner. Regionförstoringen har varit möjlig bland annat genom att kommunikationerna radikalt har förbättrats under de senaste 20 åren. Denna förbättring har medfört att man istället för att flytta till den ort man arbetar på stannar kvar på boendeorten och pendlar till arbetet. Den ökade pendlingen har inneburit för många att allt mer tid läggs på att ta sig till och från arbetet (Boverket 2005). Detta har fört med sig att det ställs helt nya krav på dagens kommuner och dess invånare.

Lindesbergs kommun skriver i sin översiktsplan (Lindesbergs kommun 2005) att arbetsmarknaden i de närliggande kommunerna är viktig för den ekonomiska tillväxten. Framför allt är det Örebro som genererar flest pendlare. Kommunens översiktsplan ger vidare ett par konkreta förslag för hur tillvaron för arbetspendlarna skall förbättras. En utökning av turtätheten på tågtrafiken skulle förbättra möjligheterna till pendling avsevärt. Vidare arbetar kommunen för att infrastrukturen i kommunen ska förbättras främst vill man att standard och kvalitet på riksväg 50 och länsväg 149, förbättras. När det gäller busstrafiken anger översiktsplanen ett önskemål från Lindesbergs kommuninvånare. De vill att länstrafiken skall utöka busstrafiken på sträckan Lindesberg- Fellingsbro ända fram till Arboga. På så vis knyts områdets busstrafik samman med järnvägslinjen till Stockholm.

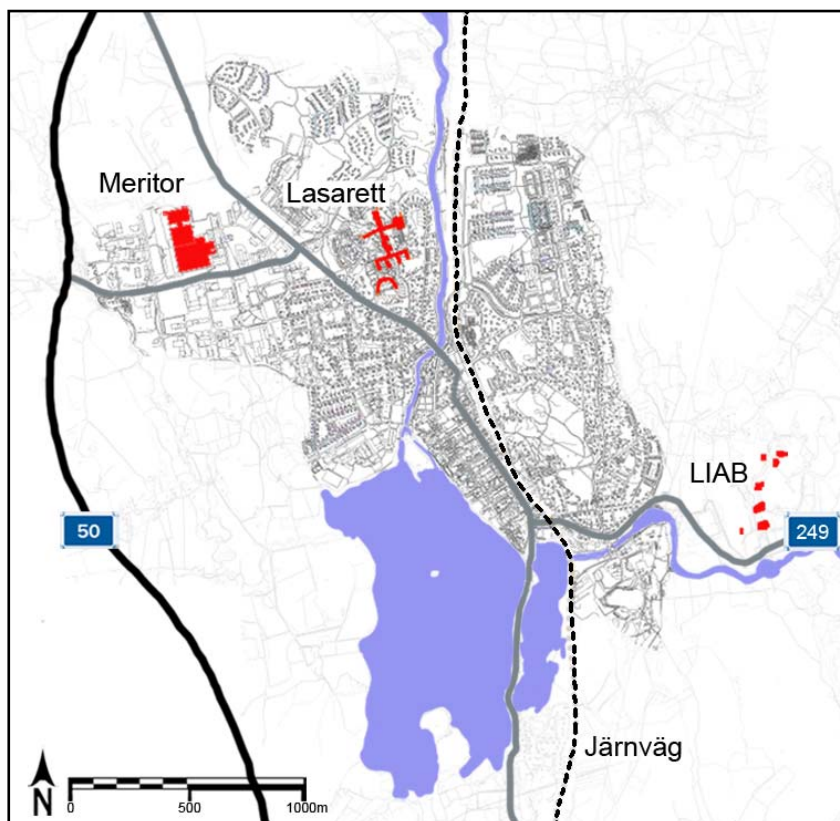


Lindesberg ligger fyra mil norr om Örebro.

I likhet med ett flertal kommuner i Bergslagen har Lindsberg problem med befolkningstillväxten. Trots att Lindsberg ligger nära en stor arbetsmarknad och har bra kommunikationer till denna uppfattas orten som svag på arbetsmarknaden. Genom att i planeringen underlätta för arbetspendling skulle man ge Lindsbergs invånare tillgång till arbete och möjligheter att välja en stor och omväxlande arbetsmarknad. Jag kommer i detta arbete fokusera på åtgärder inom Lindsbergs tätort som ska underlätta för arbetspendling och ett särskilt fokus kommer att ligga på de barnfamiljer där en eller båda föräldrarna måste lämna och hämta barn på dagis eller skola. Jag har valt att inrikta mig på barnfamiljer på grund av att de är den grupp som upplever störst tidsbrist enligt SCB:s tidsanvändningsundersökning (SCB 2003). Detta gäller inte minst familjer där båda vuxna arbetspendlar vilket innebär att föräldrarna är borta stora delar av dagen. Genom att inrikta mig på barnfamiljerna i mitt arbete kommer de förbättringar även gynna andra grupper i samhället.

## Historia

Lindsberg historia går tillbaka till 1100-talet då orten fungerade som en mötes- och handelsplats för de människor som arbetade på masugnar kring Lindsberg. Under de kommande 300 åren utvecklas Lindsberg från en handelsplats till en mindre stad och 1643 får staden sina stadsprivilegier av drottning Kristina. Mellan 1600-1700 lever Lindsberg vidare som en handelsstad men utvecklingen avstannar stegvis samtidigt med nedgången av järnhanteringen och får inte ny fart förrän järnvägen kommer till orten 1871. Under 1900-talet industrialiseras Lindsberg alltmer och en stark tillväxt tar fart på orten. Tillverkningsindustrin fortsätter att dominera arbetsmarknaden under hela 1900-talet. Bland de större företagen som etablerade sig i Lindsberg var Volvo som kom till orten 1972. Numera ägs fabriken av Meritor som tillverkar bakaxlar till lastbilar. Andra stora arbetsgivare är LIAB, som tillverkar sprängmedel och ammunition och Lindsbergs lasarett. Industrietableringarna innebar givetvis ett ekonomiskt uppsving för kommunen vilket gav nya möjligheter till moderniseringar av ortens infrastruktur och bebyggelse.



Lindsbergs tre största arbetsgivare Meritor, Lasarettet och LIAB.

# Lindesberg idag

## Läge och Folkmängd

Lindesberg ligger fyra mil norr om Örebro vid Lindesjöns norra strand. Lindesberg är centralort i Lindesbergskommun med cirka 23000 invånare varav 8000 bor i centralorten.

## Bebyggelsestruktur

Öster om järnvägen klättrar större sekelskiftesvillor upp i backen mot Kyrkberget. I området kring Kyrkberget övergår husen till mindre enfamiljshus. De första husen i detta område började byggas på 1940-talet, området kallas Hermanstorp. På grund av olika tillbyggnader och renoveringar har bebyggelsen fått stor variation både avseende hustyper och storlekarna på husen. Ett liknande område som Hermanstorp är Brodalen nordväst om centrum. Området påminner mycket om Hermanstorp men har en mycket enhetligare bebyggelse och ett större inslag av egna hemshus.

Lindesberg har under årens lopp växt norrut och norr om Lasarettet växte ett villaområde upp under 1970 och -80 talet. Bebyggelsen här är enfamiljshus av typiskt sjuttitalssnitt. I och med att det är ett relativt nyplanerat område är tillgången på förskolor och gång- och cykelvägar relativt god. Detta område heter Stadsskogen. Hagaberg ligger nordost om Lindesbergs centrum. Hagaberg består av två bostadsområden. Dels Bebyggelsen kring Lövestavägen som består av tätliggande enfamiljshus från sjuttitalet och dels bebyggelsen kring Björkhyttevägen som består av tvåplans flerfamiljshus från rekordåren i omgivande naturskön björkskog. Liksom i många liknande områden är fastighetsunderhållet eftersatt.

Strax utanför Lindesberg, cirka 1 km söderut vid Lindesjöns södra strand finns Skottbackarna. Den ursprungliga bebyggelsen är från fyrtitalet men under senare år har området fått tillskott av stora enfamiljshus i strandnära läge.

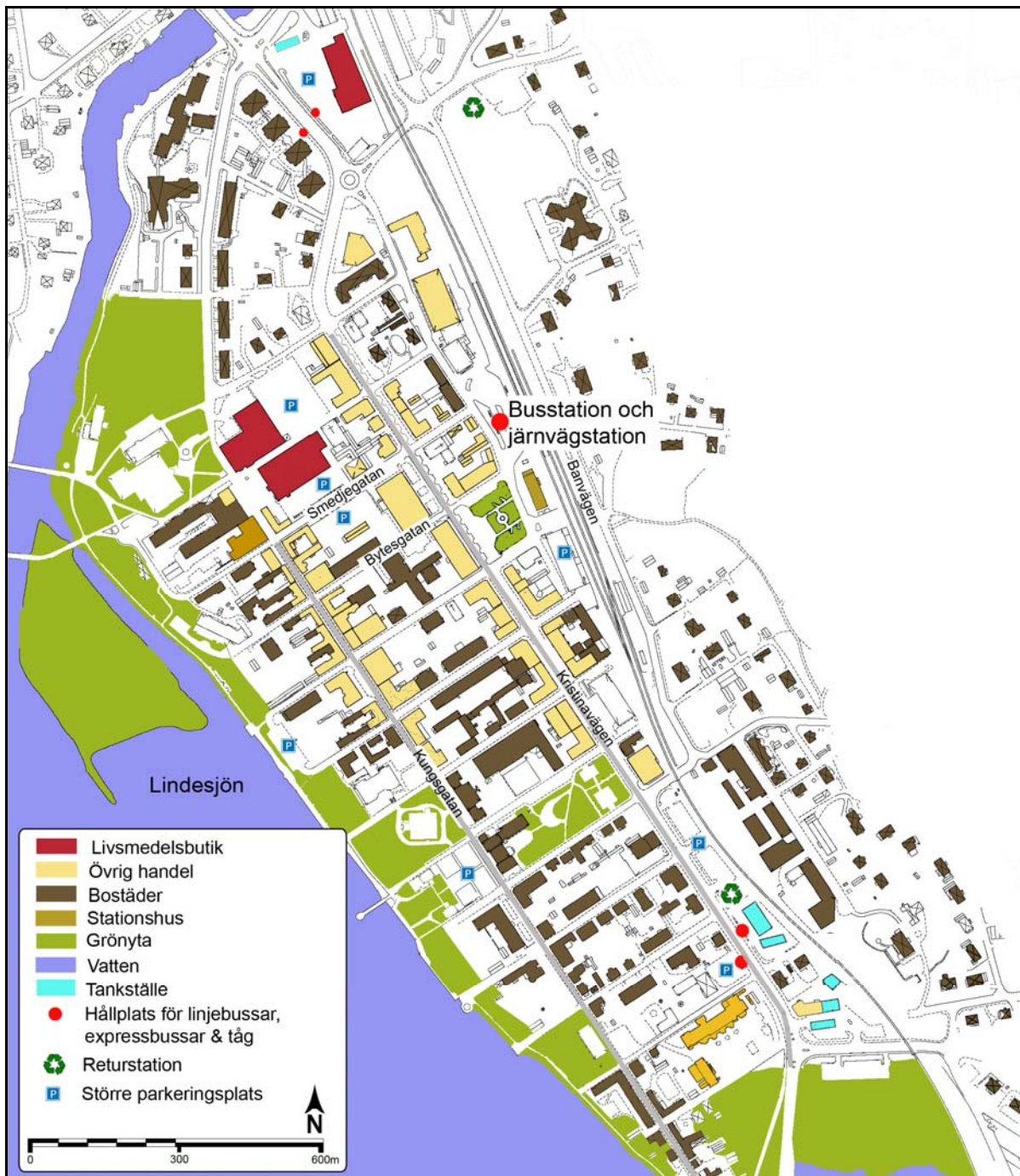


Villa vid Kyrkberget.



Kartan visar Lindesberg bostadsområden samt omgivande topografi.

De centrala delarna av Lindesberg har eldhärjats vid ett flertal tillfällen. Av den ursprungliga bebyggelsen som finns kvar kan tvåvåningshus ses med kommersiella lokaler i bottenplan längs Kungsgatan. Här är flertalet fastigheter q- märkta och området som helhet utgör ett riksintresse för kulturmiljövård. Lindesbergs andra handelsgata, Kristinavägen, har en helt annan karaktär. Den har sedan länge tjänat som genomfartsgata och har en relativt brokig bebyggelse. Bebyggelsen är från tidigt 1900-tal och framåt med tyngdpunkt på 1960-tal. Under 1960 och -70 talet genomgick Kristinavägen stora förändringar. Kungsgatan hade blivit för smal för den ökande trafiken, och Kristinavägen blev den nya genomfartsgatan. I anslutning till trafikomläggningen tog man bort lindarna jäms Kristinavägen och stora delar av den ursprungliga bebyggelsen revs och ersattes av nya högre byggnader.



Centrala Lindesberg.



Kungsgatan mot norr.



Kristinavägen mot norr.

## Landskap och grönstruktur

Lindesberg ligger i gränslandet mellan Bergslagens mer kuperade landskap och Närke-slättens bördiga slättlandskap. På den lokala nivån finns relativt god tillgång på parker och grönområden i närheten av centrum såväl som bostadsområden där Kyrkberget utgör en stor grön lunga.

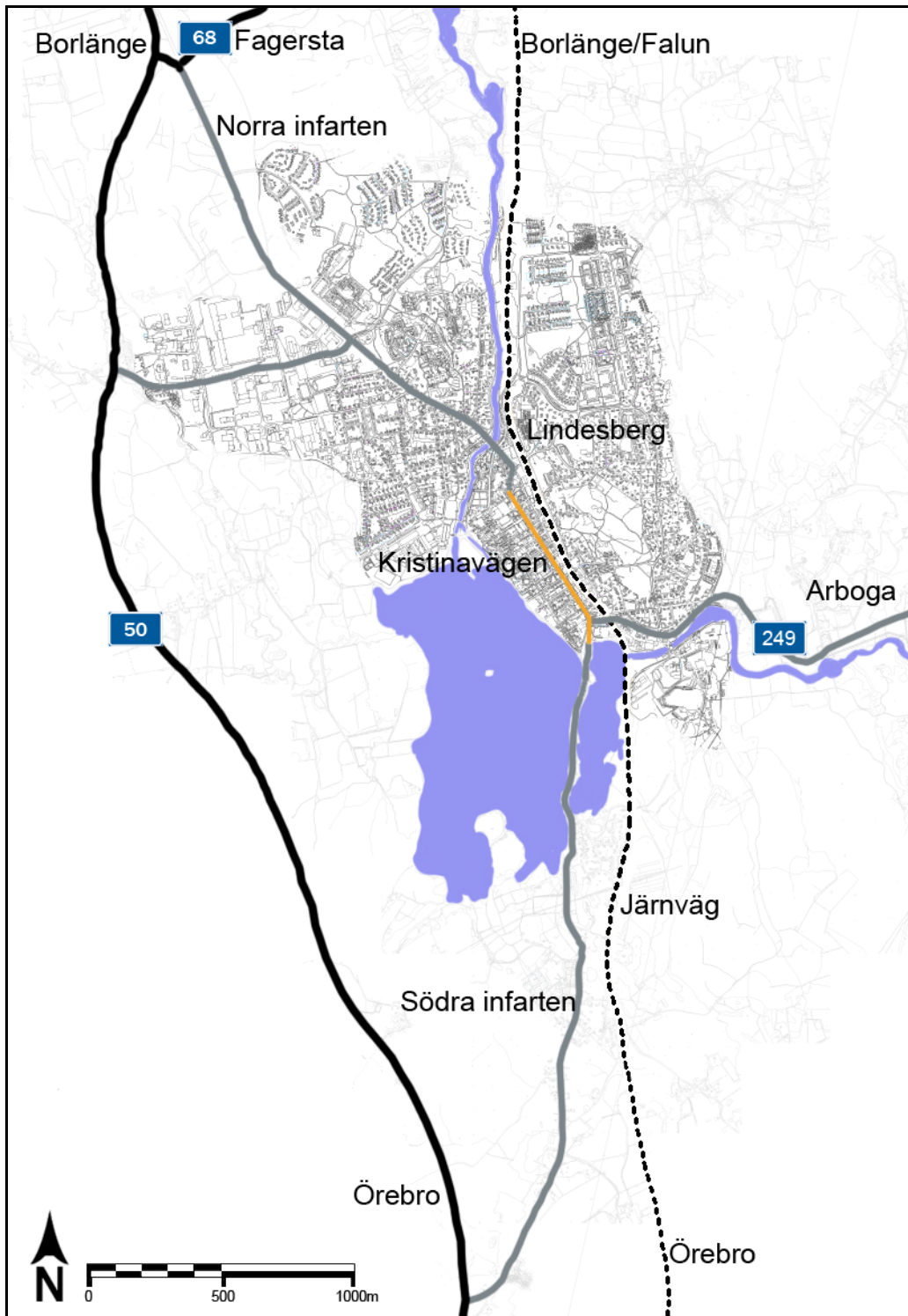
Lindesberg som ort är relativt kuperat förutom ortens själva centrum beläget direkt vid Lindesjöns strandkant. Kyrkberget utgör ortens högsta punkt. Topografin gör att det kan upplevas mindre attraktivt att cykla genom staden, trots relativt korta geografiska avstånd.

## Biltrafik

Riksväg 50 går väster om Lindesberg och sammanbinder Lindesberg norrut med Borlänge och Fagersta och söderut med Örebro. Riksväg 249 tangerar Lindesbergs södra del och genererar relativt mycket lastbilstrafik. Den sammanbinder Lindesberg med Köping/Arboga i sydöstlig riktning och är mindre än riksväg 50. Kristinavägen är en pulsåder och huvudgata genom hela Lindesberg. All trafik som går i nord-sydlig riktning inom Lindesberg använder sig av Kristinavägen. Den nordligaste delen av vägen har under senare år genomgått omfattande ombyggnad för att få bukt med de höga hastigheterna genom centrum. För att sänka farten och öka trivselen jäms Kristinavägen har man placerat ut väggupp och smalnat av vägen. På den yta som har frigjorts har man placerat en ny gång- och cykelväg samt planterat nya lindar.



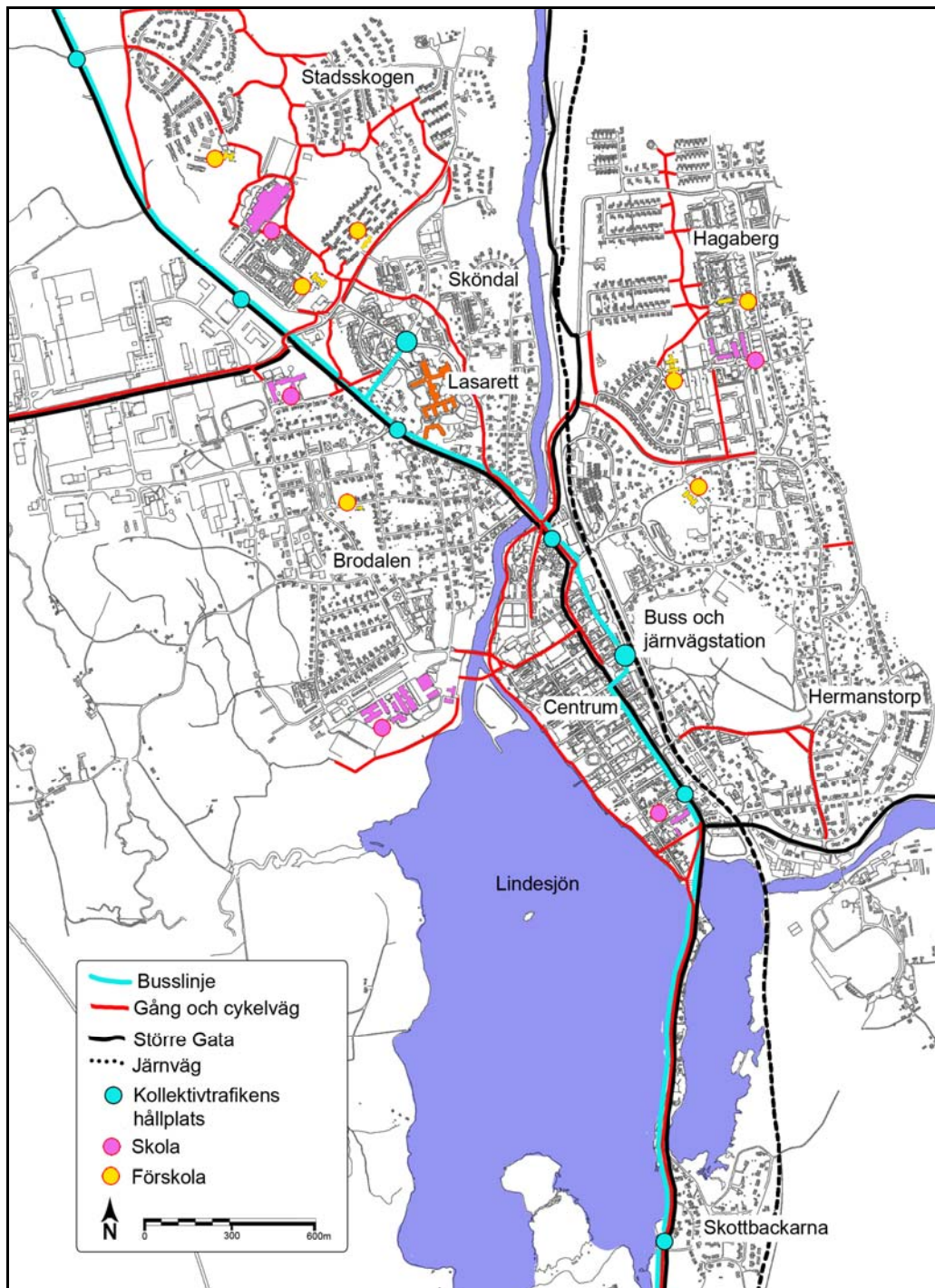
Förnyelse av Kristinavägens södra del.



Kartan visar Lindesbergs trafikstruktur med riksväg 50 och större tillfartsgator, Kristinavägen är gulmarkerad.

## Gång- och cykelvägnät

Gång- och cykelvägnätet i Lindesberg kan beskrivas som tämligen sporadiskt och splittrat över staden. De områdena som har en bra utbyggnad av gång- och cykelvägar är Stadsskogen och Hagaberg. Förutom en förbindelse mellan Skottbackarna och Lindesbergs centrum är områdena i Lindesberg sinsemellan dåligt sammanlänkade av gång- och cykelvägar. En del av förklaringen till det svaga intresset av gång- och cykelvägar kan vara att centrum är beläget i en svacka med den omgivande bebyggelsen på höjder runtomkring vilket gör det mindre attraktivt att cykla i Lindesberg.



Lindesbergs gång- och cykelvägnät, samt busslinjens sträckning genom tätorten.

## Kollektivtrafik

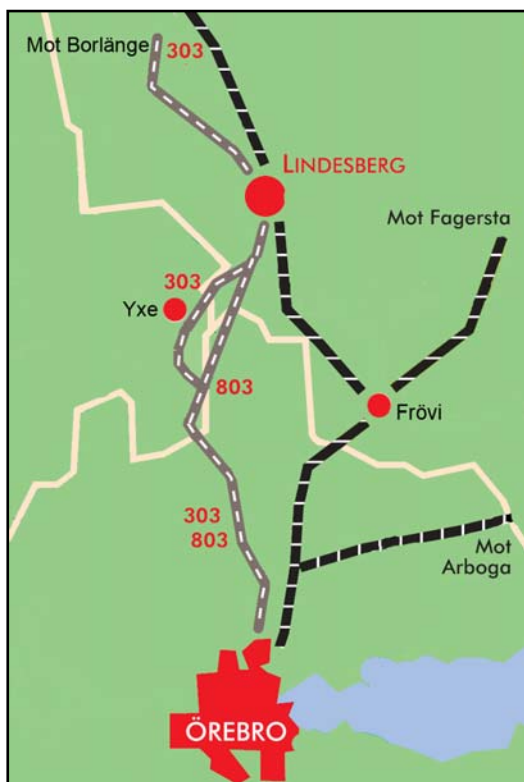
Pendlingen har ökat kontinuerligt de senaste åren, omfattningen är nu sådan att över var femte kommuninvånare som förvärvsarbetar har sin arbetsplats i annan kommun (Lindesbergs kommun 2005).

Pendlingen sker främst med bil (70 % av pendlarna) därefter kommer tåget med något högre pendlingsantal än bussen. Örebro län har ett väl utbyggt busslinjenät som sammanbinder länets tätorter vilket ger goda pendlingsmöjligheter mellan Lindesberg och Örebro. De busslinjer som trafikerar Lindesberg från Örebro är linjebuss 303 som går via Yxe, och Expressbuss 803 som går direkt till Örebro. Från Lindesbergs busstation till Örebro resecentrum tar det cirka 45 minuter med vanlig linjebuss och 30 minuter med expressbuss. Turtätheten är under morgonen och kvällen cirka 40 minuter och det går fem turer i vardera riktningen mellan tiderna 05<sup>15</sup> och 07<sup>40</sup> och fem turer mellan 15<sup>50</sup> och 18<sup>45</sup>.

Järnvägslinjen som går genom Lindesberg trafikerar sträckan Falun- Lindesberg- Frövi Örebro och restiden mellan Lindesberg och Örebro är cirka 30 minuter, dock är turtätheten glesare än med buss. Tåget har fyra avgångar mellan 06<sup>00</sup> – 12<sup>00</sup> det innebär att det är 2 timmar mellan avgångarna. På kvällen går det fyra avgångar mellan 15<sup>00</sup>-18<sup>00</sup>.

I Lindesberg finns det två knutpunkter för kollektivtrafiken, dels är det vid Lindesbergs station med både buss och tågtrafik och dels är det en busshållplats vid Lindesbergslasarett där ett flertal busslinjer går förbi.

Stationsområdet spelar en stor roll i ett samhälle inte enbart som en plats där man byter mellan olika trafikslag såsom cykel, bil, buss och utan stationen är som en entré till orten, en första plats som man möts av när man kommer till Lindesberg . Det är även av stor vikt att järnvägstationens utformning leder resenärerna på ett tydligt sätt in till centrum eller de kringliggande bostadsområdena.



Kartan visar busslinjer och tåg som trafikerar Lindesberg.

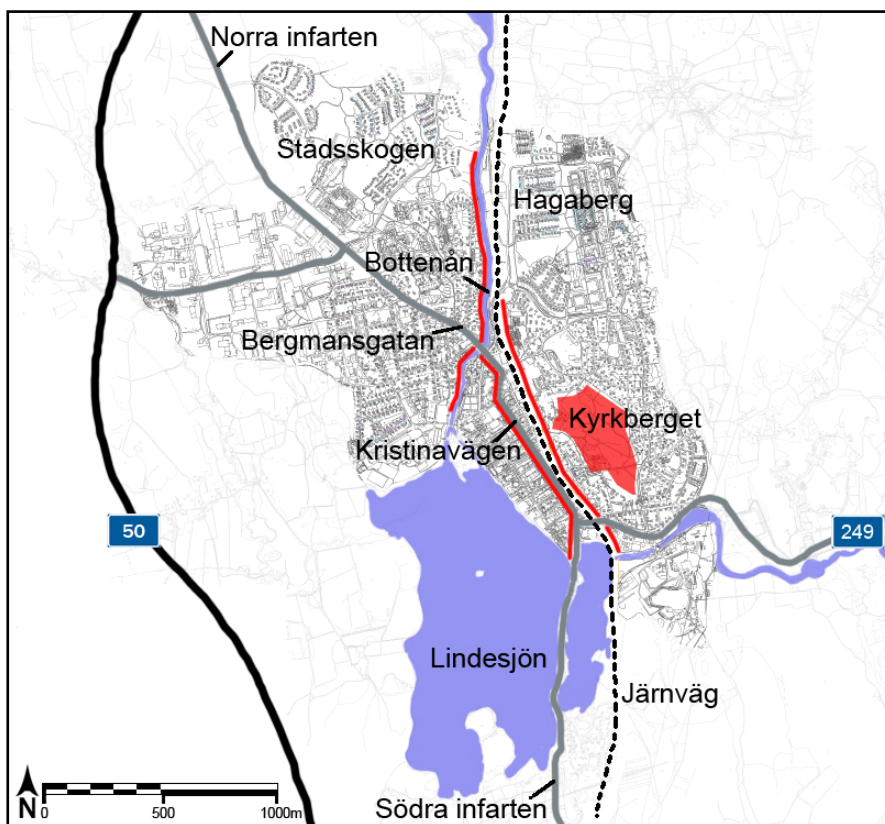
## Barriärer

Kristinavägen med sin nord-sydliga sträckning är det dominerande trafikstråket genom Lindesberg. Den utgör också en barriär för rörelser i väst-östlig riktning på grund av det höga trafikflödet. Ytterligare en betydande barriär är järnvägen som går parallellt med Kristinavägen. Järnvägen tillsammans med Kristinavägen gör det svårt att nå centrum från de östra bostadsområdena.



Den täta trafiken på Kristinavägen gör att man upplever vägen som en barriär.

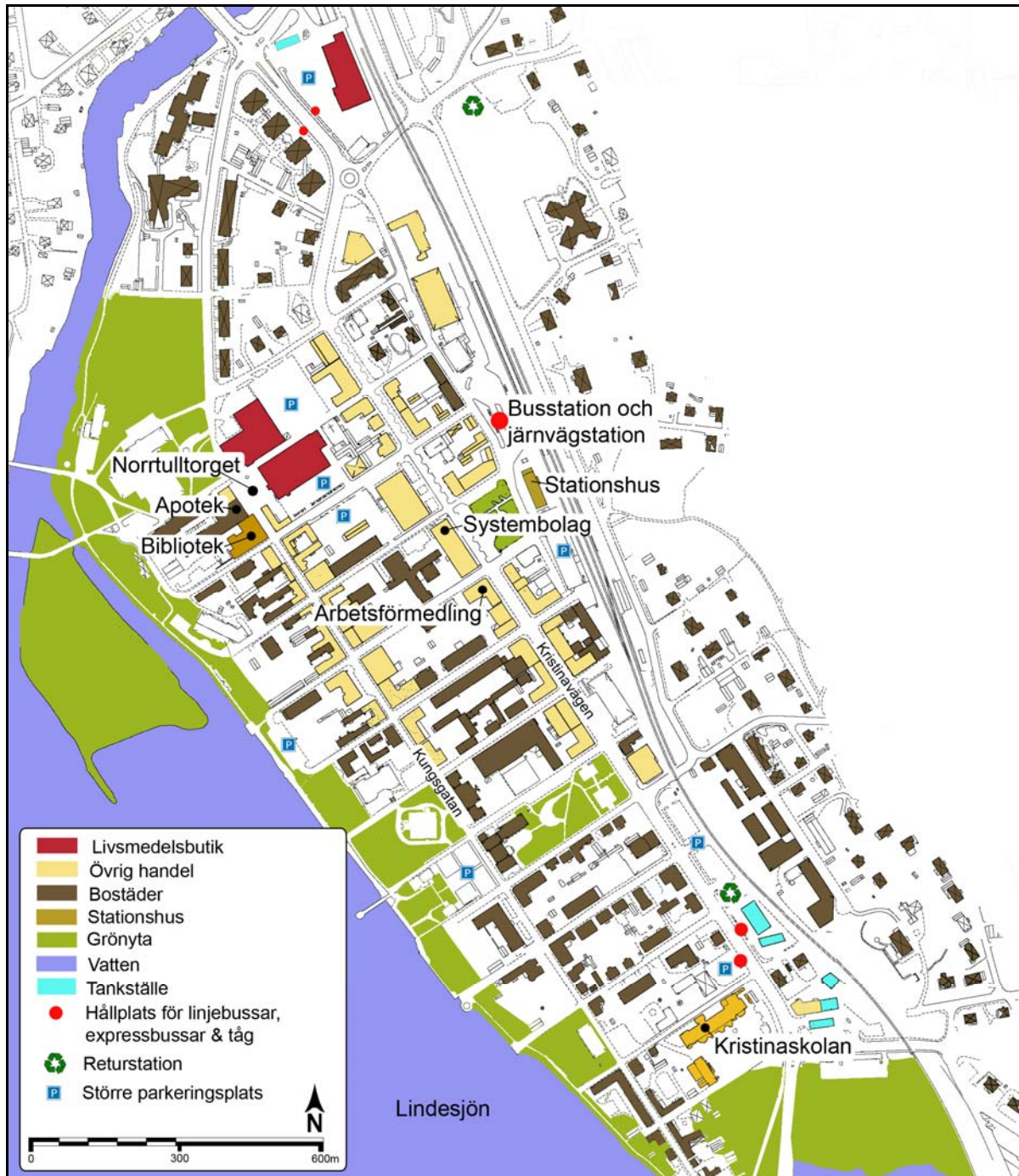
På grund av Kristinavägens täta trafik och gatans bred upplevs möjligheterna till förflyttning i väst-östlig riktning även inom centrum som begränsade, även om sådana möjligheter finns. Ytterligare en barriär är Bottenån som mynnar i Lindessjöns norra del. I dagsläget finns en enda övergång för biltrafik i höjd med Bergmansgatan. Ån försvårar framför allt kommunikationerna mellan ytterområdena, för att färdas mellan till exempel Stadsskogen och Hagaberg måste man ta sig in till centrum. Detta gör att trafikbelastningen i centrum ytterligare ökar.



Betydande barriärer är markerade med rött.

## Service

Järnvägsstationen och angöringen av Länstrafikens linjebussar och expressbussar finner man i den norra delen av centrum, på den östra sidan av Kristinavägen. I och med att Lindsberg är centralort för ett antal mindre omgivande Bergslagssamhällen, till exempel Storå och Guldsmedshyttan, är tillgången på offentlig service förhållandevis god. Strax utanför centrum finns lasarettet vilket är ett länsdelssjukhus med akutmottagning. I övrigt är mesta delen av serviceutbudet samlat kring Norrtullstorget i den norra delen av centrum på den västra sidan av Kristinavägen. Vid Norrtullstorget finns bibliotek, ett antal dagligvarubutiker, apotek, restauranger, vårdcentral, migrationsverkets lokaler, samt Systembolag och arbetsförmedling.



Serviceutbud i centrala Lindsberg.

## Förskolor och skolor

Under de senaste 20 åren har nya bostadsområden växt fram i de norra delarna, detta har medfört att merparten av förskolor och grundskolor har blivit placerade i de nybyggda områdena i norr, där behovet har varit som störst. Väster om Bottenån finns bostadsområdet Stadsskogen som har en grundskolor och tre förskolor. I Hagaberg finns Björkhagaskolan och två förskolor i nära anslutning till Björkhagaskolan. I Hermanstorp finns en Förskola. Kristinaskolan i Kristinavägens södra del är den enda grundskolan i Lindesberg södra del. Ortens gymnasieskola Lindeskolan ligger vid Lindesjöns norra strand i anslutning till norra delen av centrum.



Karta visar placeringen av Lindesbergs Förskolor och skolor, samt de bostadsområden som ingår i studien.

## **Arbetsplatser**

Som tidigare nämnts finns på orten en handfull större arbetsplatser, företrädevis inom skog- och tillverkningsindustrin. Örebro Läns Landsting är också en stor arbetsgivare. 2300 av invånarna arbetspendlar och av dessa är det cirka 1200 personer som åker till Örebro.

## **Kultur och nöje**

På orten finns ett begränsat utbud för kultur och nöje med stora säsongsvariationer. En liten biograf är inhyst i Folkets hus. Handbollen drar stor publik och är ett av de få regelbundet återkommande nöjesevenemangen i Lindesberg. Övrigt nöjesutbud är koncentrat till sommarmånaderna och äger inte rum i Lindesberg som tätort utan mer på de olika bygdegårdarna och liknande som finns i omgivningarna. På sommaren anordnas även musikfestivalen Augustibuller.

## **Rekreation**

På orten finns en välrenommerad golfbana (se sidan 18). Man har arbetat mycket med att göra närmiljön tillgänglig till exempel genom gångleden Lindesjön runt. Det finns också motionsspår och ett naturreservat med stadsnära läge. Bad sommartid finns vid Lindesjöns norra strand, vintertid finns även ett badhus "Energikällan". Det finns sporthall både för isbunden idrott såväl som för bollsport. Fotbollsplaner finns för sommarbruk. Äventyrsgolf (minigolf) erbjuds i populärt sjönära läge.



Kartan visar de rekreation och fritidsanläggningar som finns i Lindesberg